



佛教小百科

历史

业露华 ● 著

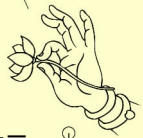
四
大家出版社

图书在版编目(CIP)数据

佛教小百科 历史 / 业露华著.—郑州：大象出版社，
2005.1
ISBN 7-5347-3652-8
.佛... .业... . 佛教 - 基本知识 佛教史 - 基本知识
.B94
中国版本图书馆 CIP 数据核字（2004）第 138934 号

出 版 / 大象出版社(www.daxiang.cn)
(郑州市经七路 25 号附 12 号 , 450002)
制 作 / 人民图书 (www.rzbook.com)
印 刷 / 北京画中画印刷有限公司
发 行 / 大象出版社发行科北京办事处
(010) 82083938 82082775 82083098
开 本 / 16 开 (787 × 1092)
印 张 / 12
字 数 / 150 千字
版 次 / 2005 年 1 月第 1 版
印 次 / 2005 年 1 月第 1 次印刷
印 数 / 1-5000 册
定 价 / 45.00 元

前言



佛教起源于公元前六至五世纪时的印度，其创立者为乔达摩·悉达多。大约在公元前三世纪印度孔雀王朝的阿育王统治时期，佛教成为印度的国教，并开始向印度周边国家发展。佛教从此走向世界，逐渐发展成为一个世界性的宗教。

到了公元十三世纪，佛教在印度已经基本上消亡。佛教虽然在印度渐渐消亡，但在世界其他地方却得到了发展，特别是大乘佛教传入中国后，在与中国传统思想互相交汇融合后，得到了迅速的发展。佛教传入汉地的时间开始大约是在公元纪元前后，即中国两汉之际。近年来，随着佛教研究的深入，关于汉哀帝时佛教正式传入汉地的说法渐渐被人们接受，1998年中国佛教协会进行了大规模的纪念活动，纪念佛教传入中国二千年。

佛教传入中国以后，不断协调着与中国社会和中国传统思想文化的关系，最后形成了具有中国特点的中国佛教，并形成了一些各有特色的中国佛教宗派。中国汉地所传的大乘佛教还影响到日本、朝鲜半岛、越南等亚洲的一些国家和地区，形成了一个所谓“中国佛教文化圈”。因此可以说，佛教虽然诞生于印度，但中国是佛教发展的第二故乡。

中国佛教有着丰富的历史和文化内涵。这一点是现在世界上任何一个佛教流行的国家所不能相比的。从佛教的发展历程和流传来看，佛教从印度向世界各地的传播，主要分南传和北传两条路线。南传佛教以巴利文经典为主，北传则以梵文经典为主。北传佛教又可分为汉语系和藏语系两大支。而中国佛教则包括了南传和北传中全部的汉、藏、巴利语三大系统的佛教。

佛教在中国发展二千多年，对中国社会的政治、经济、思想、文化以及民风民俗等各方面都产生了极为深刻的影响。佛教的思想文化已经成了我国传统思想文化的一个组成部分，佛教艺术是中华民族艺术宝库中的瑰宝。当代，中国正进入一个新的历史发展时期，在经济和政治发展的同时，文化发展也是时代赋予我们的使命。文化发展包括继承和发扬民族历史上优秀的文化遗产，其中当然包括中国佛教文化中的优秀遗产。我们有责任和义务对祖先留下的这份文化遗产进行整理和研究，使它在今天新的社会条件下发挥新的作用。

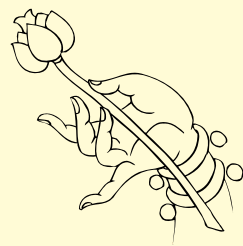


8 什么是佛教，创始者是谁？	33 佛教史上有几次重大结集？
10 佛教的基本教义是什么？	36 阿育王对佛教的传播有何贡献？
12 释迦牟尼是怎样创立佛教的？	38 迦腻色迦王在佛教史上起过什么作用？
15 释迦牟尼一生主要在哪些地方进行活动？	40 南传佛教与北传佛教有何区别？
18 什么是种姓制度，当时印度有哪些种姓？	42 佛教何时传入斯里兰卡？
20 原始佛教为什么会发生分裂？	44 佛教何时传入缅甸？
22 “上座部”佛教有哪些派别？	46 《岛史》和《大史》是怎样的书？
24 “大众部”与“上座部”有什么区别？	48 佛教何时传入中国？
26 什么是大乘佛教与小乘佛教？	50 《四十二章经》是怎样一部经？
28 什么是中观派，代表人物是谁？	52 汉代佛经翻译有哪两大系统？
30 什么是瑜伽行派，代表人物是谁？	54 《牟子理惑论》是怎样一部书？
32 什么是密教，它有什么特点？	56 佛教何时开始传入江南地区？

- 58 “敦煌菩萨”因何得名？ ●
- 60 “般若学”在魏晋时期为何流行？ ●
- 61 魏晋时期般若学的“六家七宗”是指哪几家？ ●
- 62 《肇论》是一本什么样的书？ ●
- 63 “生公说法，顽石点头”是怎么回事？ ●
- 64 慧远在中国佛教史上地位如何？ ●
- 66 什么是“白莲社”？ ●
- 67 鸠摩罗什翻译了哪些佛经？ ●
- 68 梁武帝“舍身入寺”是怎么回事？ ●
- 70 “三武一宗”之难指什么？ ●
- 72 北魏太武帝为何灭佛？ ●
- 74 什么是“僧官制度”？ ●
- 76 第一个西行求法的人是谁？ ●
- 78 法显西行取经有什么贡献？ ●
- 80 真谛在华译过哪些重要经典？ ●
- 82 “唐僧取经”是怎么回事？ ●
- 84 义净是怎样一个人？ ●
- 86 天台宗是怎样创立的？ ●
- 88 “山家”派、“山外”派各指什么？ ●
- 90 “三论宗”主要研习哪三论？ ●
- 91 一度盛行的三阶教是谁创立的？ ●
- 92 华严宗由谁创立，其基本思想是什么？ ●
- 94 法相宗的基本思想是什么？ ●
- 96 “开元三大士”是指谁？ ●

- 97 为什么说律宗是“由小入大”？ ●
- 98 净土宗是怎样形成的？ ●
- 99 净土宗的主要特点是什么？ ●
- 101 “极乐世界”是怎么回事？ ●
- 102 武则天为什么支持佛教？ ●
- 104 达摩“面壁九年”是怎么回事？ ●
- 107 “六祖”慧能是怎样一个人？ ●
- 109 神会在禅宗发展史上有什么贡献？ ●
- 110 禅宗“五家七宗”是指哪几家？ ●
- 112 明代的“四大高僧”是哪四位？ ●
- 114 金陵刻经处创立于何时，由谁创立？ ●
- 116 支那内学院在中国近代佛教史上起了什么作用？ ●
- 117 太虚是怎样一个人？ ●
- 118 近代佛教史上有哪些著名僧人？ ●
- 120 为什么有人说近代佛教是“居士佛教”？ ●
- 122 什么叫“大藏经”？ ●
- 126 “度牒”制度什么时候产生的？ ●
- 127 什么叫“清规戒律”？ ●
- 128 《法华经》是怎样一部佛经？ ●
- 132 什么叫“净土三经”？ ●
- 134 《华严经》是怎样一部经？ ●
- 136 “般若经”的主要内容是什么？ ●
- 138 《涅槃经》在中国佛教史上有什么影响？ ●
- 139 中国佛教徒的著作中，惟一被尊为“经”的是哪一部？ ●
- 140 《金刚经》是一部怎样的经？ ●
- 141 《苏悉地经》是一部怎样的佛经？ ●
- 

- | | |
|---------------------|---------------------|
| 142 《楞伽经》是怎样的一部经书？ | 170 大肚弥勒像到底是谁？ |
| 146 《大日经》是怎样一部经？ | 171 济公是否确有其人？ |
| 148 《金刚顶经》是怎样的一部经典？ | 172 中国佛教有哪些主要节日？ |
| 150 《大乘起信论》是怎样的一部书？ | 173 僧人聚居的地方为何称做“寺”？ |
| 152 《老子化胡经》是怎样一部书？ | 174 敦煌藏经洞是怎么被发现的？ |
| 154 《洛阳伽蓝记》是怎样一部书？ | 176 什么是敦煌学？ |
| 156 范缜为什么作《神灭论》？ | 178 八思巴是怎样一个人？ |
| 158 韩愈为什么写《谏迎佛骨表》？ | 180 藏传佛教是何时形成的？ |
| 160 维摩诘是怎样一个人？ | 182 “顿、渐之争”是怎么回事？ |
| 162 什么叫“菩萨”？ | 184 藏传佛教有哪几个主要派别？ |
| 164 佛经中有哪些著名的菩萨？ | 186 宗喀巴对藏传佛教有何贡献？ |
| 166 什么是“罗汉”？ | 188 什么是活佛，他是如何转世的？ |
| 168 “四大名山”是哪几座？ | 190 达赖和班禅的称号是怎样形成的？ |





武则天为什么支持佛教？

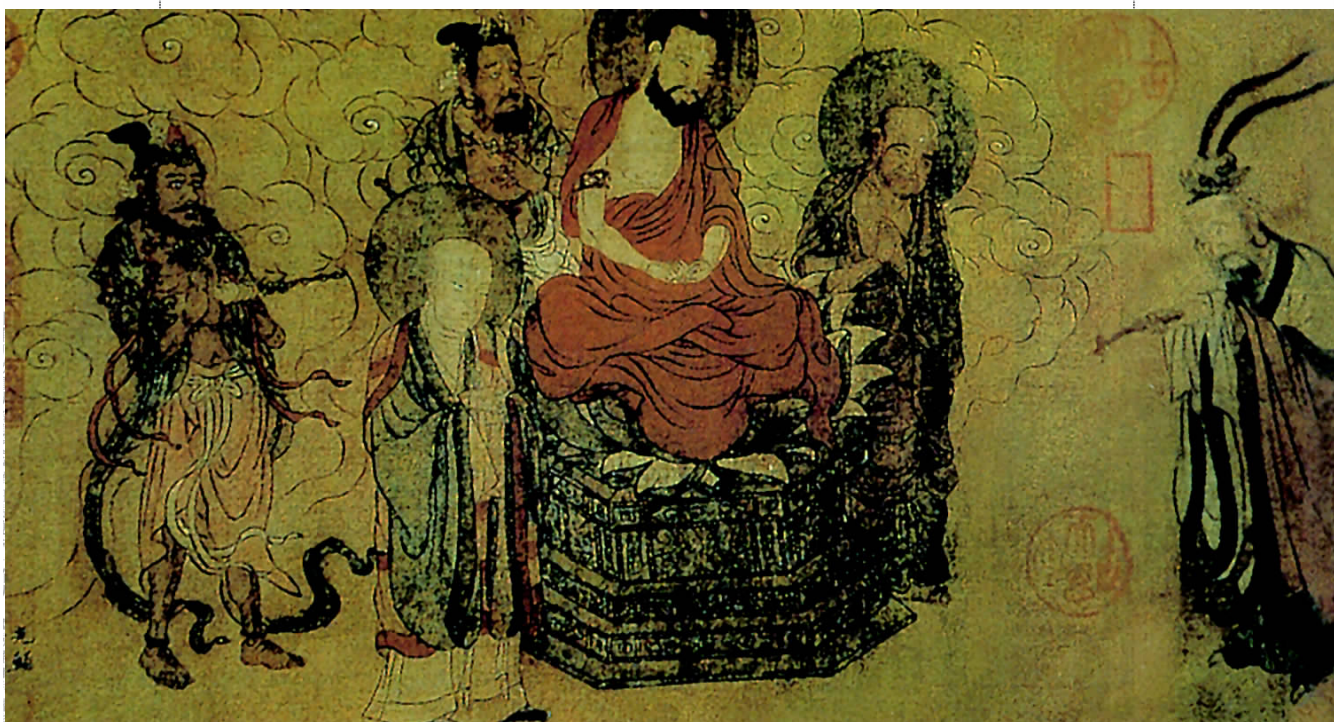
武则天是中国历史上第一个，也是惟一的一个女皇帝。武氏需要寻求来自各方面的支持。而佛教对她的支持更是她所欢迎的，所以唐代武则天时期，朝廷特重佛法。

武则天在位20余年(公元684~704年)，但就在她临朝称制之前，于唐永徽六年(公元655年)当上皇后时，即开始参与朝政。接着，在麟德元年(公元664年)后，她又开始垂帘听政，事无大小都亲自过问，当时人们称之为“二圣”。所以，前后算起来，她实际执掌政权将近40年。

武则天支持佛教，表现在各个方面。首先，她曾亲自参与组织了《华严经》的翻译。《华严经》在东晋时曾有佛陀跋陀罗的60卷译本，但这一本子并不完整。于是在武则天时曾派人去于阗求取梵文的全本，组织力量进行翻译。当时由著名译经僧实叉难陀主持译事，从公元695年起，至699年完成，这就是80卷本的《华严经》，相对于东晋的译本，亦称为“唐译”。中国佛教宗派之一的华严宗，就是依据《华严经》的教义思想，在唐武则天时创立的。

其次，她结交僧人，给一些著名僧人以很高的礼遇。如禅宗北宗的神秀，被她请到京师，“亲加跪礼，时时问道”。她还经常请华严宗的实际创始人法藏入宫讲经说法，并赐法藏为“贤首”国师的称号，等等。

第三，她还对佛教在经济上以大力支持，并热衷于建寺造像之事。如著名的龙门奉先寺





卢舍那佛的造像，就是在她直接支持下雕凿的。据说为了雕凿此像，武则天还捐赠了二万贯脂粉钱。

武则天支持佛教不遗余力，作为回报，佛教的僧徒们也为其登基大造舆论。永昌元年(公元689年)，有沙门十人伪撰《大云经》上献于朝廷。《大云经》中讲，有一位名叫“净光天女”的菩萨，佛预言她要以“女身”为统治天下的帝王，而且这一女王，将来还要作佛，等等。以此暗示武则天将成为女皇，是顺应了佛的旨意。武氏得到此经，欣喜万分，随即下令天下各州都要建立“大云寺”，又度僧千人以祝贺其事。在《大云经》颁布天下的第二年(公元690年)，武则天改国号为周，改元“天授”。公元692年，又因佛教《大云经》为武氏夺取天下立下了汗马功劳，所以一反李唐时“道在佛先”的排列，定为佛在道之上。而伪撰《大云经》以及为经制疏的一些沙门，也因此都得到了丰厚的赏赐。

公元693年(唐长寿二年)，有僧人菩提流志译出《宝雨经》十卷。经中讲到，有东方日月光天子，乘五色云来到佛的所在，佛为他授记，讲他日后当在“摩诃支那”国，现女身为王，以佛法教化众生，建立寺塔，供养沙门。据查《宝雨经》到唐代共有过三译，唐以前梁、陈时所译的本子都没有这段文字，因此很明显这是唐译本伪造，是专门为武氏登基制造舆论根据的。就在此经译出这一年，武则天即加尊号为“金轮神圣皇帝”。由此可见，武则天大力护持佛教的发展，是有其特定的历史背景和政治目的的。

番王礼佛图 此图描绘中国周边少数民族酋长、番王朝拜佛祖的情形。



佛教小百科·历史



达摩“面壁九年”是怎么回事？

菩提达摩，在中国佛教史上是一个带有神奇色彩的人物。禅宗僧人称之为东土禅宗初祖，说他来到中国后，曾因与梁武帝话不投机，而后“一叶渡江”，来到北方，到达洛阳、嵩山一带。他曾在嵩山少林寺面壁九年，终日默然，世称“壁观婆罗门”。

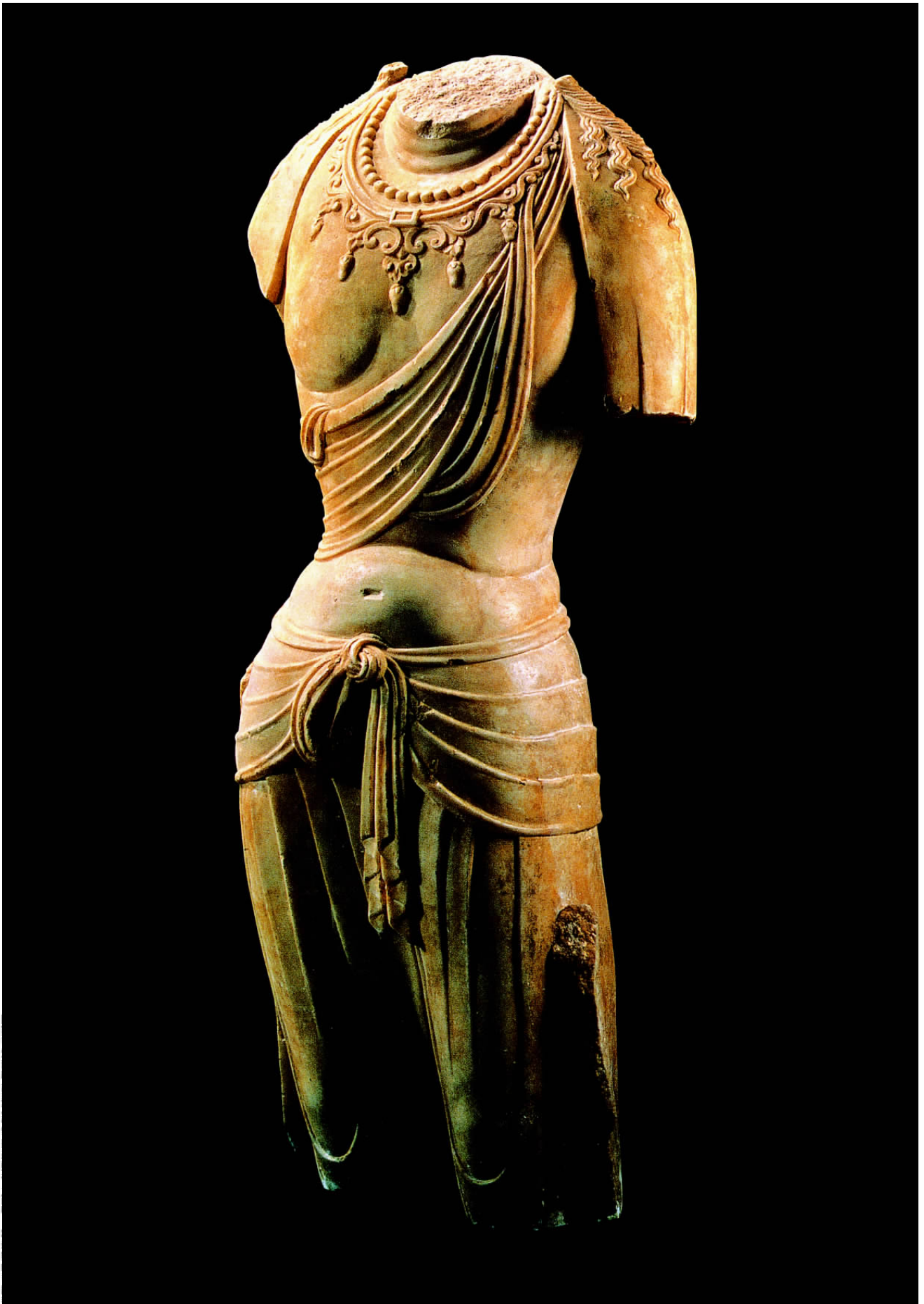
据道宣《续高僧传》记，菩提达摩是南印度人，因其“游化为务，不测所终”，所以生卒年不详，据禅宗的《传法宝记》等一些资料说，达摩曾六次被人下毒，最后是被毒而亡。据推测，达摩大约死于公元530年左右。《洛阳伽蓝记》记达摩“自云一百五十岁”，这是作者杨炫之据传闻而记，他本人也未见过达摩，故其确切性是有问题的。相传他由海路到达中国南方，在梁武帝时到达南京，据敦煌发现的《坛经》抄本讲，梁武帝曾召见他，说自己一生建造佛教寺院，布施佛教，供养僧众，为佛教做了这么多的事，有什么功德？达摩回答，虽然做了这许多事，但实际上并无功德。这一回答引起了梁武帝的不快，就不愿再多理他，并将他遣出梁地。达摩来到北方后所提倡的禅定修行方法，与过去流行的调息止心的修禅方法不同，因此遭到了人们的冷遇，甚至遭到一些人的讥谤。《续高僧传》讲，当时“文学之士多不齿之”。

所谓“面壁九年”之说，和他所传的禅学有关。达摩所传之禅，以《楞伽经》为依据，他提出“理入”和“行入”的修行方法。所谓“理入”就是“壁观”。有人把“壁观”理解为“面壁静坐”，于是产生了“面壁九年”的说法。其实所谓“壁观”是个形象的比喻，是说通过这种禅定修行，使人心如墙壁，不偏不倚。这种修行方法实际上是要修行者除去主观思维和认识作用，对于客观事物不起分别和执着，即“令舍伪归真，凝住壁观，无自无他，凡圣等一，坚住不一，不随它教”。这样就能“与道冥符，寂然无为”，达到佛教所说的“涅槃境界”。所谓“行入”有四种：一报怨行，即要求修行者甘心受苦，遇事不起爱憎之心；二随缘行，即不计较于客观外界环境和个人遭遇，一切随遇而安；三无所求行，放弃任何要求和愿望；四称法行，一切行为要符合佛教教义和要求。

达摩的禅法，着重于修行者本身思想意识的转变，因而在具体修行方法上则比以前流行的禅法简单。他的这一套方法，经过几代传承，有了很大的发展和变化，到了唐代，终于形成了中国佛教宗派中一个重要的派别——禅宗。

(右页图)达摩像，描绘的是被称为西天禅宗第二十八祖和东土禅宗初祖的达摩。

上物叫有会○是什
百是中哪发什么
欠谁观生么样佛
大○派分么叫创
重主○裂种立教
什么主○姓佛
吉叫要○制始
是密代○度者
教表别○的
可○人什上
穿有物么座时
E什是叫脚印
忘谁大○佛
么特○乘教
羊○什佛
一○么佛
下什叫主
人么瑜些
叫伽伽生
时行行○些
那结派小○原
散集一乘力始
向主佛○地
专要教○方
佛代○人
教表○公
法密





禅宗“五家七宗”是指哪几家？

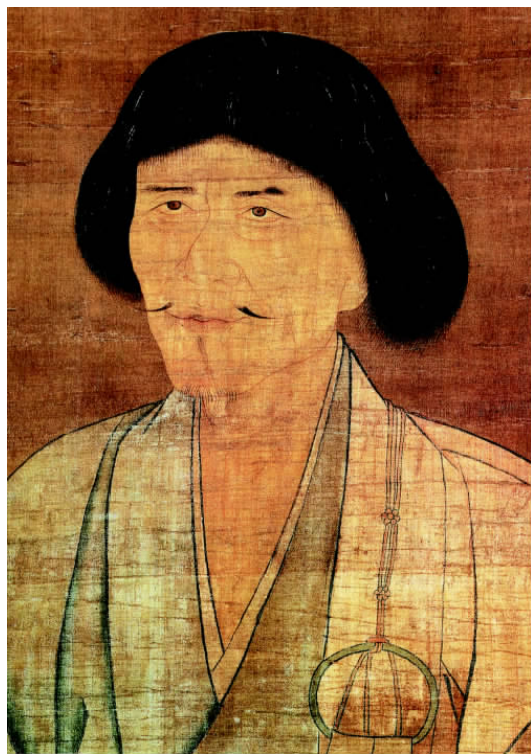
自神会以后，以慧能为代表的禅宗南宗，成为大家所公认的禅宗正统。慧能门下弟子甚多，后来有些弟子自立门派，并随着禅宗的发展，逐步演化为“五家七宗”。

慧能门下，最初大体可分荷泽神会，南岳怀让，青原行思三大系统。其中神会一系，有弟子法如(公元723~811年)、无名(公元722~793年)等人，称为荷泽宗。中唐以后华严宗的宗密曾一度阐扬这一系佛学思想，荷泽宗曾经盛极一时，但不久即衰亡。慧能门下，真正在后世得到发展的是南岳、青原这二系，所谓“五家七宗”，也都是由这两系繁衍出来的。

南岳一系自怀让传出。由南岳怀让(公元677~744年)传弟子马祖道一(公元709~788年)，马祖道一传百丈怀海(公元720~814年)。百丈怀海门下又分出两支，一为泐山灵祐(公元771~853年)及仰山慧寂(公元807~883年)形成的泐仰宗；另一支为再传弟子临济义玄(?~867年)创立的临济宗。在宋代，临济宗又分出黄龙和杨岐两派。

青原一系由青原行思传出。行思(?~740年)弟子有石头希迁(公元700~790年)。然后经过几传，分成云门、曹洞、法眼三宗。云门宗由云门文偃(公元885~958年)所创。曹洞宗由洞山良价(公元807~869年)和曹山本寂(公元840~901年)形成，法眼宗以清凉文益(公元885~958年)为代表。

这样，由慧能为代表的禅宗南宗，到了唐末五代之际，就形成了泐仰、临济、云门、曹洞、法眼五家，加上宋代临济宗下分出的黄龙、杨岐两派，合称为“五家七宗”。



高峰原妙禅师像，高峰原妙禅师是元代禅宗的领袖。

(右页图)陕西大同云冈石窟菩萨石刻