

新编日语教程・4

(日) 丸尾达 主编

华东理工大学出版社

图书在版编目(CIP)数据

新编日语教程.4/(日)丸尾达主编.—上海:华东理工大学出版社,2006.8

ISBN 7-5628-1920-3

I. 新... II. 丸尾... III. 日语-教材
IV. H36

中国版本图书馆 CIP 数据核字(2006)第 088284 号

责任编辑 陈勤 责任校对 金惠娟 封面设计 戚亮轩 插图 赵蓉

新编日语教程 4

总 策 划 / 许小明

主 编 / 丸尾达

副 主 编 / 许小明

责任编辑 / 陈 勤

封面设计 / 戚亮轩

插 图 / 赵 蓉

出版发行 / 华东理工大学出版社

地址:上海市梅陇路 130 号,200237

电话:(021)64250306(营销部)

(021)64252717(编辑室)

传真:(021)64252707

网址:www.hdlgpress.com.cn

印 刷 / 江苏句容市排印厂

开 本 / 787×1092 1/16

印 张 / 21.75

字 数 / 518 千字

版 次 / 2006 年 8 月第 1 版

印 次 / 2006 年 8 月第 1 次

印 数 / 1-6 050 册

书 号 / ISBN 7-5628-1920-3/H·551

定 价 / 39.50 元(赠 MP3 光盘)

(本书如有印装质量问题,请到出版社储运部调换)

本书编委会

总 策 划 许小明

主 编 丸尾达

副 主 编 许小明

参与编写人员 叶辰晨 何吉祺

稻本丽香

出版说明

外语人才的培养,有种种不同的目标,教学内容也各不相同。而同一个培养目标,也可以有种种不同的教学模式和手段。

众所周知,由日本国际交流基金主持的日语能力考试,是当前检测日语语言基本功的一项权威性的考试。

由新世界教育集团主持编撰的《新编日语教程》,以培养通过各级日语能力测试的日语人才为目标。这套教材,从内容构成来看,题材新颖,构思严谨,语言地道而又时尚,同时以种种练习形式紧扣日语能力测试的主题。这套教材给我的感觉是,努力尝试综合迄今为止的种种先进的教学手段,同时又为社会上自学的青年人提供了轻松活泼而又详细实用的学习内容。

受编者委托,让我来写一篇短序。我虽然执教日语多年,在通读了这套教材之后,不由得感慨良多。首先是让我再次感觉到基础日语教学的艰辛,从点点滴滴构成方方面面,凝聚了教育者多少的心血;同时,我确实很佩服教材编者们的丰富教学经验和敬业精神,没有亲身执教的经验,没有全身心的投入,不可能有如此一丝不苟、构思严密而又形式丰富的教材产生。

最后,我感谢教材编者们为我们社会上的日语学习者提供了一套新颖而又实用的教材,我相信它将和许多优秀的教材一样,成为大家所喜爱的一套教科书。

中国日语教学研究会副会长 皮细庚

2006年5月

前言

随着我国经济建设的发展,国际交往和经贸合作的日益紧密,外语越来越成为人们工作中不可缺少的工具。

日语,是当今社会上青年人热衷于学习的一门外语,或者换言之,日语是目前许多用人单位希望求职者掌握的一门外语。

迄今为止,社会上许许多多的教育机构,为日语教育做出过种种尝试和努力,为社会培养了大量的通过各级日语能力测试的日语人才,其中不乏优秀的日语人才。

新世界教育集团主持编撰的《新编日语教程》顺应广大日语爱好者、学习者的需求,从实用日语角度出发,初级的寒暄语、日常会话;中级的日常交流、办公室用语;高级的商务日语、日语口译等,多个角度培养日语开口能力。

好了,描绘了那么多,可能你早已心仪。一生中,能用一门外语表达自己母语的思想,是何等美好的事情啊。如果有一天,能用日语,深情地道一声“ありがとうございます”;真诚地赞一句“素敵”;或是,面对心上人,真心地吐露“大好き”——生活,该有多么美好!

美好的生活始于美好的言语。

当你翻开这套《新编日语教程》的时候,或许你已经走进了一个新世界,开始了一个寻求美的旅程……

加油吧,祝福你。

著名社会活动家:吴四海

2006年5月

<第⑥单元> なつやす 夏休み ふじさんたんさく 富士山探索

1

練習問題(练习题).....	35
.....第6单元まとめ 練習問題	38

＜第7单元＞	なつやす 夏休みの終わり	お と	しんがつき 新学期	かいし の開始	45
第25課	とうきょう ちか 東京に近づく	きび と	さび の	つ 募	46
	りました				46
	単語(生词)				46
	基本文法(基础语法)				47
	会話練習(会话练习)				48
	応用文法(应用语法)				49
	読み物(阅读)				50
	練習問題(练习题)				52
第26課	にほんじん およ 日本人が泳げる	にほん の	うみ か	かこ に	55
	まれているからにほかなりません				55
	単語(生词)				55
	基本文法(基础语法)				56
	会話練習(会话练习)				57
	応用文法(应用语法)				58
	読み物(阅读)				60
	練習問題(练习题)				61
第27課	おおじしん お 大地震が起きた			としたら、どうなる	64
	でしょう				64
	単語(生词)				65
	基本文法(基础语法)				65
	会話練習(会话练习)				67
	応用文法(应用语法)				68
	読み物(阅读)				68
	練習問題(练习题)				70
第28課	ラーメンはあじ おい 味も美味しければ		み	め	73
	うつく 美しいです				73
	単語(生词)				73
	基本文法(基础语法)				74
	会話練習(会话练习)				75
	応用文法(应用语法)				77
	読み物(阅读)				78

練習問題(练习题)	81
.....第7单元まとめ 練習問題	84

＜第⑧单元＞ にほんごのうりよくしけん 日本語能力試験にむけて 91

第29課 <small>ちゅうかがい い はさん</small> 中華街に行ったら破産しかねません	92
単語(生词)	92

基本文法(基础语法) 93

会話練習(会话练习) 94

応用文法(应用语法) 96

読み物(阅读) 96

練習問題(练习题) 97

第30課 <small>ちゅうごく まんがぶんか せいちょう</small> 中国の漫画文化も成長しつつ あります	100
--	-----

単語(生词)..... 100

基本文法(基础语法)..... 101

会話練習(会话练习)..... 102

応用文法(应用语法)..... 104

読み物(阅读)..... 105

練習問題(练习题)..... 108

第31課 <small>さいきん からだ ちょうし すぐ</small> 最近どうも体の調子が優れません	110
--	-----

単語(生词)..... 110

基本文法(基础语法)..... 111

会話練習(会话练习)..... 113

応用文法(应用语法)..... 114

読み物(阅读)..... 116

練習問題(练习题)..... 118

第32課 <small>さいご にほんご べんきょう ぬ</small> 最後まで日本語の勉強をやり抜きましょう	121
---	-----

単語(生词)..... 121

基本文法(基础语法)..... 122

会話練習(会话练习)..... 123

読み物(阅读)..... 124

練習問題(练习题)..... 126

.....第8单元まとめ 練習問題	128
-------------------------	-----

<第9单元>	にほんごのうりよくしけんちよくせんたいさく 日本語能力試験直前対策.....	135
第33課	ごいりょう おお て 語彙量が多すぎて手がつけられま せん	136
	単語(生词)	137
	基本文法(基础语法)	137
	応用文法(应用语法)	138
	読み物(阅读)	144
	練習問題(练习题)	146
第34課	いみ ようほう き 「意味」そのものよりも「用法」に気を くば 配りましょう	148
	単語(生词)	148
	基本文法(基础语法)	149
	読み物(阅读)	157
	練習問題(练习题)	159
第35課	あたま いた ヒヤリングには頭が痛いです	162
	単語(生词)	163
	基本文法(基础语法)	163
	読み物(阅读)	171
	練習問題(练习题)	172
第36課	とくい き くび 「ヒヤリングが得意か」と聞かれて首を たて ふ ひと すく 縦に振る人が少ないでしょう.....	175
	単語(生词)	175
	基本文法(基础语法)	176
	応用文法(应用语法)	177
	読み物(阅读)	179
	練習問題(练习题)	181
第9单元まとめ 練習問題	183

<第10单元>	にほんごのうりよくしけんちよくせんたいさく 日本語能力試験直前対策.....	191
第37課	りゅうがくせい くち そろ むずか 留学生が口を揃えて「難しい」 い どっかいもんだい と言うのは読解問題です	192

	単語(生词)	193
	基本文法(基础语法)	193
	応用文法(应用语法)	194
	練習問題(练习题)	199
第 38 課	め <small>ことば</small> 目にとまった言葉が「テーマ」です	202
	単語(生词)	202
	基本文法(基础语法)	203
	応用文法(应用语法)	203
	読み物(阅读)	203
	練習問題(练习题)	209
第 39 課	うで <small>みが</small> <small>ほんばん</small> <small>のぞ</small> 腕を磨いて本番に臨みましょう	212
	単語(生词)	212
	基本文法(基础语法)	213
	応用文法(应用语法)	214
	読み物(阅读)	217
	練習問題(练习题)	220
第 40 課	いっしょ <small>ふくしゅう</small> 一緒に復習ををしませんか	222
第 10 单元まとめ 練習問題	227

附录	233
1. 日语 2 级能力考试模拟	234
2. J. TEST 实用日语测试	248
3. 2 级能力考试常用文法 192 例	261
4. 2 级能力考试常用单词	295
5. 2 级惯用语	320

<第6单元>

なつやす ふじさん たんさく 夏休み富士山探索



- 第21課 と 泊まる場所は 店長^{てんちょう}に 手配^{てはい}して
いただきました
- 第22課 ふじさん けしき 富士山は景色^{けしき}がいいのはもちろん、
おもしろ^{おもしろ}で 伝説^{でんせつ}も 多い^{おお}です
- 第23課 わたしのリクエストに 応^{こた}えて 遊園地^{ゆうえんち}に
つ^ついで 連れて^い行って^いくださいました
- 第24課 おんせんち^{おんせんち} たず^{たず} 温泉地を訪ねると 温泉^{おんせん}に 入^{はい}ら
ない
では いられません
- 第6单元まとめ 練習問題

第21課 泊^とまるところは店長^{てんちょう}に手配^{てはい}していただきました

【討論】

1. 日本語のどんなところが難しいですか。
2. 日本語をどのように勉強したらいいと思いますか。
3. 日本語学習の目標を発表しましょう。

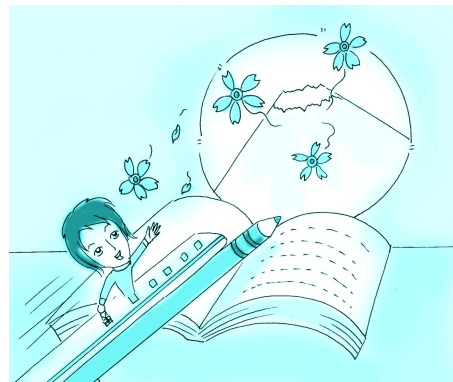
【王小華さんの日記(阅读部分)】

お盆が終わって、スーパーのアルバイトも休みに入りました。わたしにとって本格的な夏休みに入ったわけです。しかし、今から旅行の予約をするのは大変です。そこで、東京の比較的近くで、いい観光地はないか検討してみました。

わたしたち中国人にとって「日本」という国名を聞いてすぐ思い出すのは「桜」や「富士山」でしょう。富士山は高さ3776メートルの日本最高峰です。天気の良い日は東京からでも見ることができます。また、去年、京都・奈良に旅行した時に、新幹線の車窓から富士山を眺めることができました。でも、今まで富士山を間近で見たことはありませんでした。

「思い立つ日が吉日」...わたしは考えた末、富士山へ旅行することにしました。東京の新宿駅からJR特急と富士急行を乗り継いで、「富士急ハイランド」駅に2時間30分ほどで着くことができます。電車代は片道で3600円、往復で7200円くらいです。最もお金がかかるのは宿泊費です。でも、スーパーの店長のご親戚が富士吉田でペンションを営んでいて、泊まらせていただくことになりました。店長のご親戚にはお礼に東京浅草の銘菓「人形焼」を買って行こうと思います。

念願の富士山旅行、とても楽しみです。



ことわざ おも た ひ きちにち
【 諺 】 思い立つ日が吉日 (当行即行)

単語(生词)

予約(よやく)①	〔名〕	预约
観光地(かんこうち)	〔名〕	观光地
検討(けんとう)①	〔名〕	探讨研究
国名(こくめい)	〔名〕	国名
最高峰(さいこうほう)	〔名〕	最高峰
車窓(しゃそう)	〔名〕	车窗
眺める(ながめる)	〔動〕	眺望,远眺
間近(まぢか)	〔名〕	临近,接近,眼前
特急(とっきゅう)①	〔名〕	特快列车
富士急行(ふじきゅうこう)	〔名〕	日本一家民营铁路公司
富士急ハイランド(ふじきゅうハイランド)	〔地名〕	富士急行经营的游乐园,终点站
片道(かたみち)	〔名〕	单程
往復(おうふく)①	〔名〕	往返
宿泊費(しゅくはくひ)	〔名〕	住宿费
親戚(しんせき)	〔名〕	亲戚
富士吉田(ふじよしだ)	〔地名〕	富士山附近的城市名
ペンション	〔名〕	小旅馆
泊まる(とまる)	〔動〕	住宿
銘菓(めいか)	〔名〕	著名糕点
人形焼(にんぎょうやき)	〔名〕	浅草特产,一种人偶状的点心
念願(ねんがん)	〔名〕	愿望,心愿

基本文法(基础语法)

例 1 わたしにとって本格的な夏休みに入ったわけほんかくてき なつやす はいです。

1. ～わけだ

接续：前接活用语的连体形。

※ 活用语的连体形：动词普通体(动词终止形、ない形、た形、ている形等),形容词原形,形容动词词干+な,其它可活用的助动词连体形等。

意思：表示从事物发展趋势看“理应如此”、“理所当然”,叙述原委,表示必然的结果。

例句 1: 苦しいわけです。熱が40度もあるから。

例句 2: 痩せるわけだ。每日一食しか食べないのだから。

例2 わたしは ^{かんが}考えた^{すえ}末、^ふ富士山^じへ^{さん}旅行^{りょこう}することにしました。

2. ^{すえ}～た末 ^{すえ}～た末に ^{すえ}～た末の ^{すえ}～の末に

接续：动词过去时或名词十の十「末」。

※ 动词过去时：动词た形

意思：表示“……之后”、“……的结果”。

例句1：よく考えた末に決めたことだ。

例句2：長時間の協議の末に、やっと結論が出た。

例3 ^{しんせき}ご親戚^{いえ}の家に^と泊^とらせて^といただくことになりました。

3. ～ていただく

接续：前接动词的连用形。

意思：是「～てもらう」的自谦表达方式。

例句1：王さんは山田さんに日本語を教えてくださいました。

例句2：事件の経緯を説明していただけませんか。

本文練習(课文练习)

- 〔1〕王さんにとって「日本」という国名を聞いてすぐ思い出すのは何ですか。
- 〔2〕東京の新宿駅から富士山の近くの駅までどのくらいで着きますか。また、いくらくらいかかりますか。
- 〔3〕宿泊先は誰が世話をしてくれましたか。

【王小華さんの出来事(会话部分)】

会话練習(会话练习)

電話で / 王小華、店長のご親戚

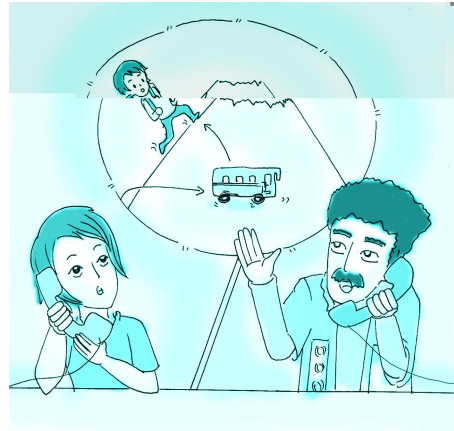
王：もしもし、原店長からご紹介いただいた王と申します。三日後、そちらに伺います。どうぞよろしく申し上げます。

親戚：はい、こちらこそよろしく。今日は何の用ですか。

王：はい、突然のお電話、すみません。富士山の登山のことでご相談したいのですが。

親戚：そうですね...五合目までバスで行って、それから頂上まで5、6時間歩いて頂上に行くのが一般的ですね。

- 王 : 日帰りは無理でしょうか。
- 親戚 : そうですね...八合目で山小屋に泊まって、朝早く頂上まで登り直すのが一番いいと思いますよ。きっと美しい日の出が見られます。
- 王 : そうですか。じゃ、そうします。
- 親戚 : 登山の日程を決めてくれれば、わたし達夫婦も都合を合わせて王さんと一緒に登りますから、心配しないでください。
- 王 : 本当ですか。ありがとうございます。富士山の日の出はすばらしいって聞いていたので今から楽しみです。



単語(生词)

突然(とつぜん)①	〔名〕	突然
登山(とざん)	〔名〕	爬山, 登山
~合目(ごうめ)	〔量〕	第~段(日本对山的高度的表达方式)
頂上(ちょうじょう)	〔名〕	山顶
日帰り(ひがえり)	〔名〕	当日往返
山小屋(やまごや)	〔名〕	山上的小屋
朝早く(あさはやく)	〔副〕	早晨
登る(のぼる)	〔動〕	爬山
日の出(ひので)	〔名〕	日出
日程(にってい)	〔名〕	日程, 安排
夫婦(ふうふ)	〔名〕	夫妻, 夫妇
心配する(しんぱいする)①	〔動〕	担心
楽しみ(たのしみ)①	〔名〕	期待

読み物(阅读)

「富士急行」のような鉄道会社は「私鉄」というカテゴリーに分類される。「私鉄」は、鉄道事業者のうち、主に私企業により運営が行われる鉄道で、「民営鉄道」(略称「民鉄」= みんてつ)とも呼ばれる。実は「私鉄」という言葉を使うのは労働組合や一般利用者で、経営者側は「民鉄」という言葉を使っているのだ。

もと国有鉄道だった「JR」が民営化されて久しいが、「私鉄」と呼ぶ場合には「JR」は除かれるのが一般的である。また地方公共団体が関与している鉄道や第三セクター、地下鉄も「私鉄」からは除かれる。

大手の有名鉄道会社としては関東に東武鉄道、東京急行電鉄、西武鉄道、
 京成電鉄、京浜急行などが、関西に近鉄、阪急電鉄、阪神電鉄、南海電
 鉄、名鉄などがある(社名は全て略称)。

単語(生词)

鉄道(てつどう)①	〔名〕	铁路
私鉄(してつ)	〔名〕	民营铁路公司
カテゴリー	〔名〕	范畴
分類する(ぶんるいする)	〔動〕	分类
事業者(じぎょうしゃ)	〔名〕	事业者
私企業(しきぎょう)	〔名〕	民间企业
運営(うんえい)①	〔名〕	经营
民営(みんえい)①	〔名〕	民营
労働組合(ろうどうくみあい)	〔名〕	工会
利用者(りようしゃ)	〔名〕	利用者, 消费者
経営者(けいえいしゃ)	〔名〕	经营者
国有鉄道(こくゆうてつどう)	〔名〕	国营铁路
民営化(みんえいか)	〔名〕	民营化
久しい(ひさしい)	〔形〕	好久, 过了很长时间
除く(のぞく)	〔動〕	排除
地方公共団体(ちほうこうきょうだんたい)	〔名〕	地方团体, 地方政府部门
関与する(かんよする)	〔動〕	干预, 参与
第三セクター(だいさんセクター)	〔名〕	市民设立的非营利团体
大手(おおて)	〔名〕	大企业
社名(しゃめい)	〔名〕	公司名
略称(りゃくしょう)①	〔名〕	略称, 简称

<問題>

この文章で「私鉄」とはいったい何だと言っていますか。

1. 私企業により運営が行われる鉄道で「JR」や「第三セクター」、「地下鉄」なども含まれる。
2. 私企業により運営が行われる鉄道で「JR」や「第三セクター」、「地下鉄」などは含まれない。
3. 東武鉄道、東京急行電鉄、西武鉄道、京成電鉄、京浜急行。
4. 近鉄、阪急電鉄、阪神電鉄、南海電鉄、名鉄。

【作文】

あなたの国、住んでいる地域の鉄道と日本の鉄道の違いを300字以内で書いてください。

練習問題(练习题)

《文字・語彙》

問題 次の文の_____をつけた言葉はどのように読みますか。その読み方を、それぞれの1・2・3・4から一つ選びなさい。

問1 お⁽¹⁾盆が終わって、アルバイトも休みに入りました。わたしにとって⁽²⁾本格的な夏休みに入ったわけです。しかし、今から旅行の⁽³⁾予約をするのは大変です。そこで、東京の近くで、いい⁽⁴⁾観光地はないか⁽⁵⁾検討してみました。

- | | | | | |
|--------|--------|--------|--------|--------|
| (1) 盆 | 1 ほん | 2 ぼん | 3 はん | 4 ばん |
| (2) 本格 | 1 ほんかく | 2 ぼんかく | 3 ほんがく | 4 ぼんがく |
| (3) 予約 | 1 ややく | 2 ゆやく | 3 よやく | 4 よゆく |
| (4) 観光 | 1 かんこう | 2 がんこう | 3 かんごう | 4 がんごう |
| (5) 検討 | 1 けんとう | 2 けんとう | 3 げんと | 4 げんとう |

問2 富士山は高さ3776メートルの日本⁽¹⁾最高峰です。⁽²⁾天気のいい日は東京からでも見ることができます。また、去年、新幹線の⁽³⁾車窓から富士山を眺めることができました。でも、今まで富士山を⁽⁴⁾間近で見たことはありませんでした。

- | | | | | |
|---------|----------|----------|----------|----------|
| (1) 最高峰 | 1 さいこうほう | 2 さいごうほう | 3 さいごうぼう | 4 さいこうぼう |
| (2) 天気 | 1 てんち | 2 てんき | 3 てんちい | 4 てんきい |
| (3) 車窓 | 1 くるまそう | 2 しゃまど | 3 しゃそう | 4 しゃぞう |
| (4) 間近 | 1 まちか | 2 まぢか | 3 まっぢか | 4 まぢっか |

問題II 次の文の_____をつけた言葉は、どのような漢字を書きますか。その漢字を、それぞれの1・2・3・4から一つ選びなさい。

問1 東京の新宿駅からJR⁽¹⁾とっきゅうと富士⁽²⁾きゅうこうを乗り継いで2時間30分ほどで着くことができます。電車代は⁽³⁾かたみちで3600円、⁽⁴⁾おうふくで7200円くらいです。

- | | | | | |
|-----------|------|------|------|------|
| (1) とっきゅう | 1 特休 | 2 特級 | 3 特急 | 4 特給 |
| (2) きゅうこう | 1 休講 | 2 急行 | 3 休校 | 4 急工 |
| (3) かたみち | 1 片道 | 2 片路 | 3 片途 | 4 片満 |
| (4) おうふく | 1 往還 | 2 往復 | 3 往復 | 4 往復 |

問2 最もお金がかかるのは⁽¹⁾しゅくはく費です。でも、スーパーの店長のご⁽²⁾しんせきが泊めてくださることになりました。お礼に浅草の⁽³⁾めいか「人形焼」を買って行