

装饰设计与表现

宁绍强 主编
蒲江 编著

图书在版编目(CIP)数据

装饰设计与表现/蒲江编著. —重庆: 重庆出版社, 2007. 12

(设计新理念丛书/宁绍强主编)

ISBN 978-7-5366-9239-8

I. 装... II. 蒲... III. 装饰美术-造型设计 IV. J525

中国版本图书馆CIP数据核字(2007)第177159号

装饰设计与表现

ZHUANGSHISHEJI YU BIAOXIAN

主 编 宁绍强

编 著 蒲 江

出 版 人 罗小卫

责任编辑 夏 添 郭 宜

装帧设计 夏 添 赵艳华



重庆出版集团 出版
重庆出版社

重庆长江二路205号 邮政编码: 400016 <http://www.cqph.com>

重庆市金雅迪彩色印刷有限公司印制

重庆出版集团图书发行有限公司发行

E-MAIL: fxchu@cqph.com 邮购电话: 023-68809452

全国新华书店经销

开本: 889mm×1194mm 1/16 印张: 4.25

2007年12月第1版 2007年12月第1次印刷

印数: 1—1000

ISBN 978-7-5366-9239-8

定价: 39.00元

版权所有 侵权必究

前 言

装饰艺术自人类发展以来就一直存在于社会生活诸形态和形式中，是人类文化不可或缺的组成部分。随着科技的进步、社会的发展，装饰艺术越来越多地影响到艺术诸多学科，它集艺术与技术、艺术与科技、艺术与材料于一体，广泛地渗透于建筑设计、景观设计、园林设计、室内设计、服装设计、公共艺术设计、视觉传达设计、工业设计等学科，为装饰艺术的存在和发展提供了广阔的空间。

装饰在学科发展中的界定是“合目的性”的装饰表现。这种合目的性要求装饰对象在其功能、结构、造型、材料、工艺等方面相辅相成，脱离任一具体情景而孤立存在都将是不完整的；这种合目的性也是对材料、结构、工艺等的尊重，尊重材质、结构的美学特征，不做毫无目的、毫无意义的粉饰，尽可能地呈现出材质之美，结构之美、工艺之美。合理地运用材料，有机地结合图形，并挖掘出材质的视觉美学特征，是装饰艺术中最为重要的课题。

本书注重装饰图形和装饰材料的有机结合，以大量的篇幅来分析图形的形态、色彩以及装饰材料的种类、工艺等，尽可能详尽地阐述出装饰材料和装饰图形之间的相互联系、相互作用，进而在传统装饰艺术的基础上，注重现代设计思维的表达、现代美学特征的把握。书中采用图文并茂、理论联系实际的方式，尽量做到循序渐进、深入浅出。

蒲江

2007年7月于桂林电子科技大学

目 录

第一章 装饰设计概述

- / 02 第一节 装饰设计概述
- / 02 第二节 装饰设计概念
- / 03 第三节 现代装饰设计观念
- / 04 第四节 装饰设计的基本形式法则

第二章 装饰图形的设计与表现

- / 07 第一节 点图形装饰设计与表现
- / 09 第二节 线图形的装饰设计与表现
- / 10 第三节 面或块图形设计与表现

第三章 装饰色彩的基本特性

- / 第一节 色彩的基本原理
- 12 第二节 装饰色彩与视觉

第四章 装饰色彩的表现

- / 第一节 色彩的对比
- 16 第二节 色彩的调和

第五章 装饰材料的美感及基本要求

- / 20 第一节 装饰材料的美感特性
- / 21 第二节 装饰设计对材料的基本要求

第六章 装饰设计的材料及表现

- / 第一节 木质材料及表现
- 23 第二节 石材及表现
- / 第三节 金属材料及表现
- 26 第四节 陶瓷材料及表现
- / 第五节 漆质材料及表现
- 31 第六节 纤维材料及表现

- / 36 第七章 作品欣赏

- / 后记

第一章 装饰设计概述

第一节 装饰设计概述

装饰是人类艺术表现形式之一，自人类的出现，这一形式就一直伴随着人类历史的演变而不断发展和被广泛应用，为人类文化的继承和传播起到了重要的作用，并成为人类文化不可或缺的组成部分。

装饰设计作为一种最普通，最大众化的艺术形式，它在人类艺术史中对艺术学科的发展和探索具有重要价值。原始社会时期，自最初的制造工具、使用工具产生的对器物 and 人体等的美化及后期具有合目的性的装饰性行为起，装饰设计就从未间断过，它一直影响或伴随着人类历史前进的步伐。装饰设计作为人类物质文化生活的一部分，其装饰的行为和形式也从未与此分离，在艺术设计诸多学科中装饰设计的艺术形式和艺术手段得到广泛发展，并在艺术设计中得到广泛渗透。如建筑设计、园林设计、城市规划、环境景观设计、平面设计、服装设计、工业设计等都可以看到装饰艺术的身影，它们集艺术与技术、艺术与科技、艺术与材料于一体，在各学科的领域中装饰艺术得到完美体现，并且以个性鲜明的形式和手段为这些学科带来了独特的美学意趣和学科特征。

第二节 装饰设计概念

设计艺术学科中，装饰设计的表现种类和表现样式繁多，不同时期，不同民族，不同地域，装饰设计的要求和审美情趣各不相同，并且对装饰设计的理解和表达也具有明显的差异性，但我们可以得以共识的一点是——装饰性。装饰性是装饰设计的核心，也是最具特征的问题。然而，装饰是什么？对于这个问题的回答在当前学术界没有一个统一固定的定义，根本原因在装饰设计与人类社会生活有着广泛而密切的联系，使得装饰在不同领域和不同学科有着不同的界定。因此，我们只能从相对的角度来加以理解和界定，这样才可能更有利对装饰设计的研究，使装饰设计能够全面、真实地呈现自身的面貌和特征。总的说来，目前学术界倾向于将装饰从两个方面来界定和研究。一方面指一种艺术形式、艺术形态，这主要体现在装饰设计结果上，作品所呈现出来的样式和形态具有装饰性，可以独立欣赏或被使用；另一方面指一种艺术方式、艺术手段，是作



图1-1 非洲雕刻

图1-2 KIEW[KAREN LEWIS]
Mardi Gras 2001年

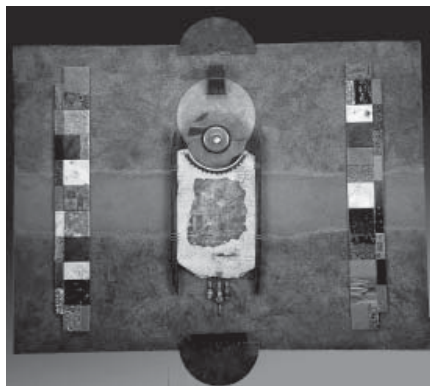
品在表现过程中遵循装饰设计的规律、理念、形式法则等并结合一定的技巧、意匠、手法。(图1-1、图1-2)

第三节 现代装饰设计观念

随着社会的发展,各学科的相互渗透,设计观念和思维在很大程度上得到开辟,设计方法和表现手段也在不断地探索和研究,已有的思维模式和图形图像已不能满足人类精神、物质的需要,各种意识形态为设计艺术学科提供了诸多的借鉴和探索的可能。加之,不同文化的差异给人类文化的交流和发展带来了更大的进步,设计艺术学科领域在此状况下应重新审视和思考。当下和当代的概念为设计艺术提出了新的要求,是研究设计艺术学当下问题的关键,在目前社会发展状况下,当下和当代问题的思考和研究是人类文化现状的呈现。

现代装饰设计正是在这种当下的历史背景下对自身发展提出要求。目前,装饰设计的形式和表现方式都以不同的面貌深入人们的生活,改变着人们的审美心理;同时,人们也对装饰设计提出了新的目标——符合当下时代的人类审美需要和精神需要的艺术形式和表现语言。现代装饰设计是在继承传统装饰设计

的基础上诠释出的新的语意和语境。马蒂斯说到他的艺术三步曲:“自然生活—科学技巧—自我回归”。这是一个艺术家用生命体悟出的艺术精神,对于设计艺术学科来说同样具有很好的指导意义。科学技术在当下对艺术和设计带来了无限的表现空间和可能,装饰设计也在此现状下得到更大的发展。新的材料、新的工艺、新的设施和设备都非单一呈现自身的用途和价值,它们在设计师的眼中都是可供选择的表现材料和表现手段,为创作和设计思维的自由表达提供了无限的空间。自我回归是设计艺术的最终目的及最高境界,人类一切文化现象的存在都是以人类自身的解放为目标和目的,一切价值才能真正得到实现。装饰设计也是在当下艺术精神中寻求创作和表现的自我回归,是内心自由表出的回归。现代装饰设计并非传统意义下的装饰、美化功能,它由饰物的附属地位逐渐形成了独立的艺术形式,在形式美上具有较为完整、系统的美学规律和美学法则,成为了艺术设计一个特殊的门类,并被独立鉴赏和广泛地运用于各种领域。在当下,现代装饰设计在表现形式和表现方式上也力求对材料、结构、功能等的回归,尊重材料自身的内在美、结构美、功能美,不做毫无意义的粉饰和装扮。因此,设计中对材料的运用和表现,材料内在价值之美是不容忽视和回避,任何材料在美学功能上都有它自身的价值和作用,装饰设计应以独特的形式美去审视它、研究它存在的意义和美学情趣,在满足整体设计要求的情况下,图形、材料完美的统一;图形、材料合目的的回归。同时,现代装饰设计对设计

图1-3 IRENE SEMANCHUK DEAN Wall Piece
2003年图1-4 PEG GERARD
Petroglyph Bottle 1999年

师和艺术家来说应是更大的解放和自由，也是社会对他们作品的要求，希望通过作品能够得到愉悦和心境的舒展。在作品中能透出作者真实的自我和内心真情的表述，在装饰形式美之下，释放自在、自由的身心。因此，现代装饰设计应是在创作中给予尽可能大的空间和环境，在合目的前提下，设计师应是对自我内心的尊重及对受众尊重下自我的回归。（图1-3、图1-4）

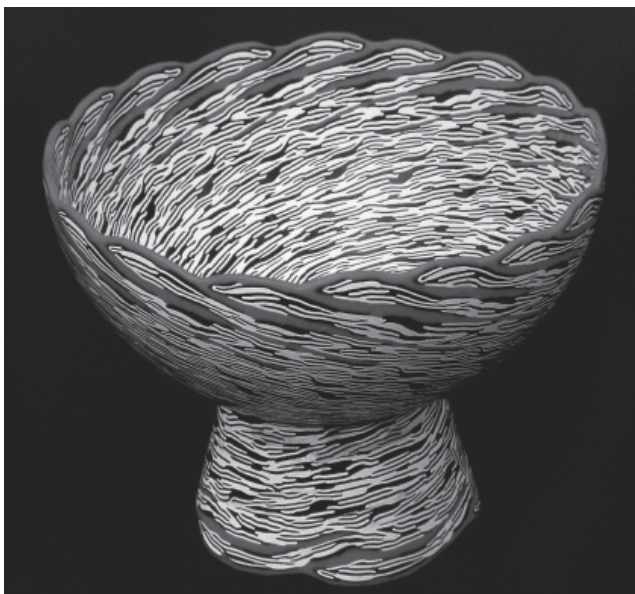


图1-5 JAMES LEHMAN Post-Hypnotic Suggestion 2001年



图1-6 JILL ACKIRON-MOSS fall necklace 2000年

第四节 装饰设计的基本形式法则

一 统一与变化

统一是指性质相同或相似的图形元素存在于一个环境、一个作品中，产生一致性、协调性。它是自然规律的体现，是一切事物得以存在和发展的前提。统一包括对图形、色彩、肌理等元素的调和，但是，过于强调统一性，会使作品显得枯燥和单调。

变化是指性质相异的图形元素，存在一个环境、作品时产生显著的变化和对比的感觉。变化在整体画面的相异中为作品带来灵动、跳跃轻松，但处理不当又会向相反的方面发展，造成画面的混乱无序，语义不明。

统一与变化是艺术创作的最基本的形式法则之一，也是决定画面整体效果、优劣的最基本规律。它们的存在是相辅相成的，为整体画面效果起着重要作用。统一为作品带来和谐与宁静，使所有图形元素融合会聚一体，彼此交融；形成秩序美、规律美。统一与变化原本是一对矛盾体，但在作品中如能恰当地运用和把握，它们的搭配又是一完美的组合，可以给画面带来无限的生机和动力。（图1-5、图1-6）

二 对称与均衡

对称是指从某个中心向外，各图形元素的形态、色彩、数量等均相同。我们日常生活和自然界中都可看到对称的图形，如人体、鸟类、昆虫、动物、花卉、树叶等，以及古代宫廷建筑、青铜器等。

对称在形式上可以包括：轴对称、旋转对称、放射对称、移动对称、扩大对称等形式。轴对称是以对称轴为中心，中心线两侧的形态呈现出完全一致的对应；旋转对称是按一定角度旋转，形成一种围绕中心点回旋运动的平衡样式；放射对称是以一点为对称中心，对称轴按均等角度呈放射状的一种对称形式；移动对称是相同元素有规律地平行、重复、排列的一种对称形式；扩大对称是按一定比例把形态扩大或缩小的一种对称形式。



图1-7 LORRAINE RANDECKER
Geometricks 1999年



图1-8 蒲江 1996年

均衡是指等量不同形的视觉平衡形式，以某支点为重心，保持视觉元素中的图形、色彩、肌理等平衡。在构成形式上，图形面积大的比图形面积小的视觉感较大；色彩纯度高的比色彩纯度低的视觉感较大；材料质地粗糙的比质地细密的视觉感较大等。装饰设计过程中应根据其不同图形元素的视觉力来达到平衡的构成。

对称与均衡在作品中也是常见的表现形式和法则，对称常给人以庄重、严肃、条理、大方、静穆等



图1-9 RACHEL GOURLEY Spondylosis 2003年

感觉，但处理不当会造成画面呆板、僵滞、缺乏生气等影响；均衡相对于对称来说显得活泼、轻快、富于动感之美。（图1-7、图1-8）

三 对比与调和

对比是指相对整体形象或事物形、色、量及质地等造成明显的变化，具有醒目突出的视觉效果。如图形的大小、曲直，色彩的明暗、冷暖，质地的软硬、新旧、干湿等。

（图1-11、图1-12）

对比在构成形式上可以包括：形状对比、色彩对比、肌理对比、空间对比等形式。形状对比指完全相同或相近图形中有一个全然不同的图形，该图形可是大小、位置、重心、方向发生变化，与整体图形形成较大反差；

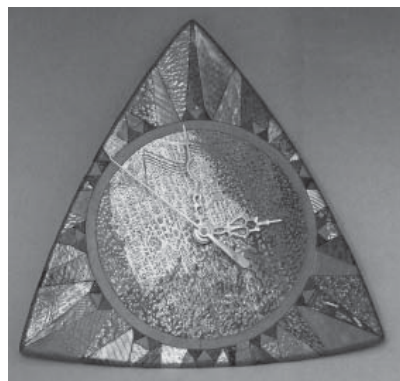


图1-10 LINDA GOFF Speckled Clock
2003年



图1-11 包敏 雕塑 2006年



图1-12 蔡花菲 陶艺 2007年

色彩对比是由于色彩的色相、明度、纯度不同所产生的对比；肌理对比是在规律性的肌理形态中出现一个不同肌理形态的对比；空间对比是画面中正负、远近及前后感所产生的对比。

调和是指在不同事物中，强调出共同元素，使事物之间协调化。调和也是一种统一，使画面产生和谐、宁静、完整的方式。对比与调和在作品中是相伴而生，过分强调调和会显得死板乏味、而过于强调对比又会显得杂乱无章，没有主次，个性不鲜明。一般来说，好的装饰设计应是两者相辅相成、相得益彰。

(图1-9、图1-10)

四 节奏与韵律

节奏是指一切图形元素有秩序、有规律的变化，犹如视觉和听觉发生一种有规律的时空运动，饱含着旋律和韵律。如海浪的起伏、上升的阶梯、贝壳上规律的纹样等都会呈现节奏的艺术美。

韵律是指节奏具有强弱起伏、悠扬急缓的变化，赋予节奏一定的情调。韵律更带有感情色彩，具有整体的节奏观念。如色彩的渐浓渐淡、图形的渐增渐减等都表现出一种优美情调。

韵律在构成形式上可包括：重复韵律、渐变韵律、交错韵律、起伏韵律等。

重复韵律是图形、色彩、肌理等元素作有规律的间隔重复；渐变韵律是图形各元素按照一定规律渐次发生变化；交错韵律是图形元素按照一定规律有条理地交错、相向旋转等变化；起伏韵律是各图形元素作高低、大小、虚实的起伏变化。

节奏和韵律是装饰设计不可或缺的一组美学法则，韵律美是对节奏的情感升华和整体调控。节奏和韵律决定一幅作品是否畅通，气势、气韵是否连贯，它在作品的统一与和谐中蕴涵一种生命的存在。(图1-13)

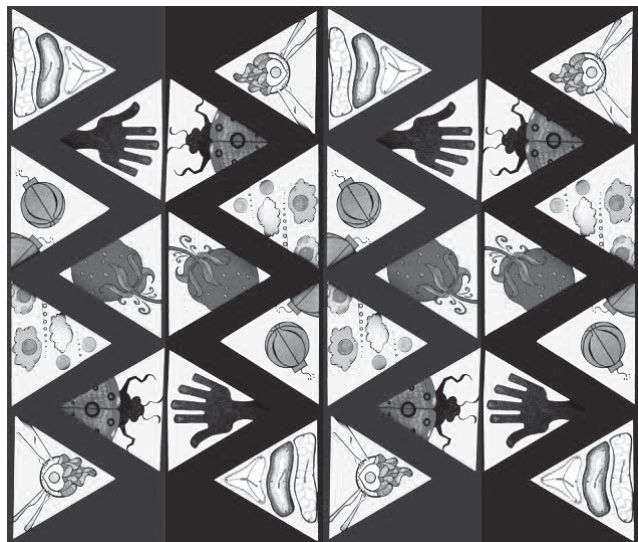


图1-13 邵嘉琪 《心情日记》 2006年

第二章 装饰图形的设计与表现

图形作为艺术设计学科是一个重要的元素，它是作品语义和语境的视觉表现。同样，图形对于装饰设计也甚为重要，一幅作品的好坏在于图形、色彩、材料是否有机结合，图形作为首要元素在装饰设计里决定了画面的完整、统一、协调、新颖、生动等，它是作品内容的呈现，也是形式美的彰显。

第一节 点图形装饰设计与表现

一 点图形概述

点在图形中是最小的元素，也是造型语言中最为简洁的形态，它可以是一块小石片、小木块、小金属板等。这里“小”给点下了一个明确的定义，它的存在是以“小”而存在、而定义。但作品中，小的量度又是怎么体现和把握呢？这就是一个关键的问题所在，点之所以称之为点是因为“小”，然而“小”的成立是在“大”的对比下，所以点图形的存在是相对于较大图形元素而存在，它是一个相对的概念，这种相对性一般是较作品的尺度与环境的尺度相对而言的。

点以一种图形元素存在，那么点的装饰也是需要掌握和探索的，点的装饰包括规则点的装饰和自由点的装饰。规则点装饰在形态上具有明显的规律性、机械性；自由点装饰的形态变化多样，没有固定的规律，任意或偶然的因素比较大。

装饰设计中，点图形的运用和表现比较多，由于点的大小、疏密、形态的变化可以组合出丰富多彩的构图。特别是在不同材料的表现中，点图形因材料的不同特性、工艺的处理和加工以及物理性能和化学性能的不同，产生出各种形态的图形，这些图形是作品表现中独特的语言形式，为创作的选择和自由表现提供了无限的可能。

二 点图形的装饰表现（图2-1、图2-2、图2-3、图2-4、图2-5）

1. 同一点图形的不同构图装饰表现
2. 不同点图形相同构图装饰表现
3. 同一点图形不同材料的装饰表现
4. 不同点图形不同材料装饰表现



图2-1 KATHLEEN DUSTIN Polished Face Beads—Neckpiece 1999年



图2-2 KLEW [KAREN LEWIS] Untitled 2002年

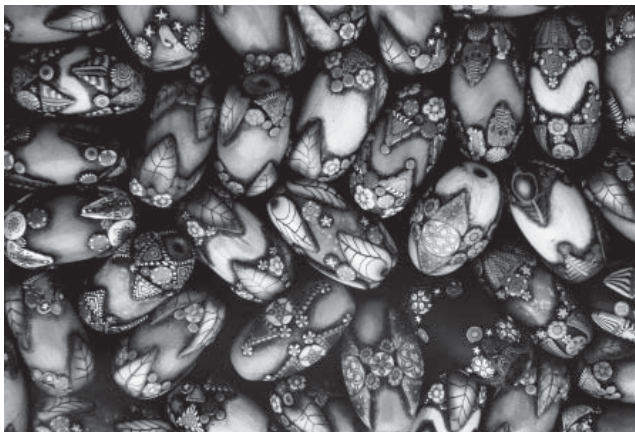


图2-3 KLEW [KAREN LEWIS] Drum Beat 2002年

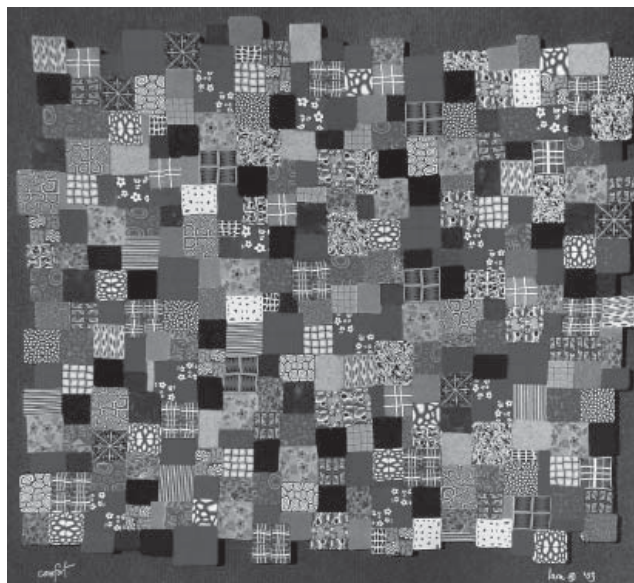


图2-4 LARA MELNIK Comfort 2003年

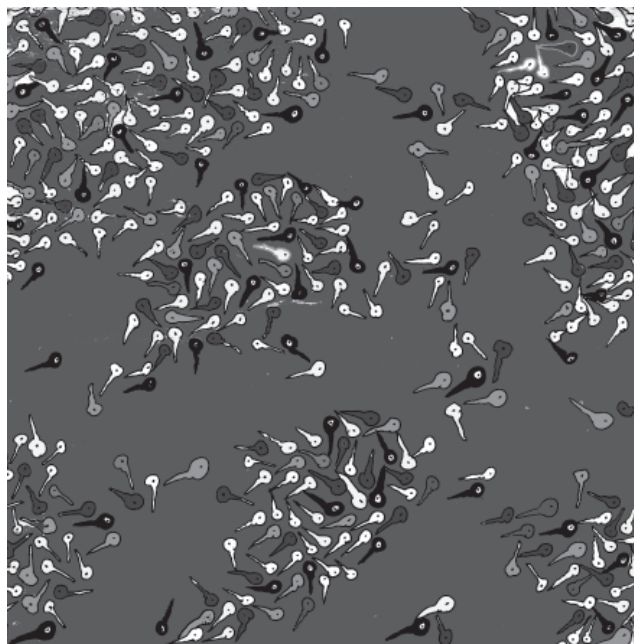


图2-5 侯彩燕 2006年

第二节 线图形的装饰设计与表现

一 线图形概述

用线造型用线表意。线作为一种造型语言具有极强的表现力，能够创造出广阔的空间，为作品带来更多的形式，线图形在设计艺术和日常生活中随处可见，它们不同的形态呈现在各种空间和环境，为视觉语言的表现、传递起到了较为重要的作用。

线以一种图形元素存在具有各种形式，如直线图形、曲线图形、规则线图形、不规则线图形等等。各种形式的线图形存在的标准首先是具有线性。这种线性可以是平滑的、粗糙的，也可以是间断、连续的等。线的意义和界定同样是作品中应明确和掌握的，线图形是一种线性的图形，它的界定与点图形一样具有相对性，这种相对性是相对于指定的范围或作品的尺度。并且线图形的呈现具有多样性和广阔性，它可以是由点的排列形成的图形，也可以是图形自身具有线性图形，其形式感由于排列方式的不同，外形轮廓的差异以及构图样式的变化而迥异。

装饰设计中，线图形为画面带来了生动、灵活的表现样式和情感的传达，它在装饰艺术中应用较为广泛，自然界的任何物体，它们都可以通过被线性元素概括、归纳，并且还能明确、清晰地被赋予情感因素，让原本毫无生命的物体变得栩栩如生，带着生命的价值和意义装点着我们的生活。

二 线图形的装饰表现（图2-6、图2-7、图2-8、图2-9）

1. 同一线图形的不同构图装饰表现
2. 不同线图形相同构图装饰表现
3. 同一线图形不同材料的装饰表现
4. 不同线图形不同材料装饰表现



图2-6 金剑 线表现 2006年



图2-7 王莎 线表现 2006年

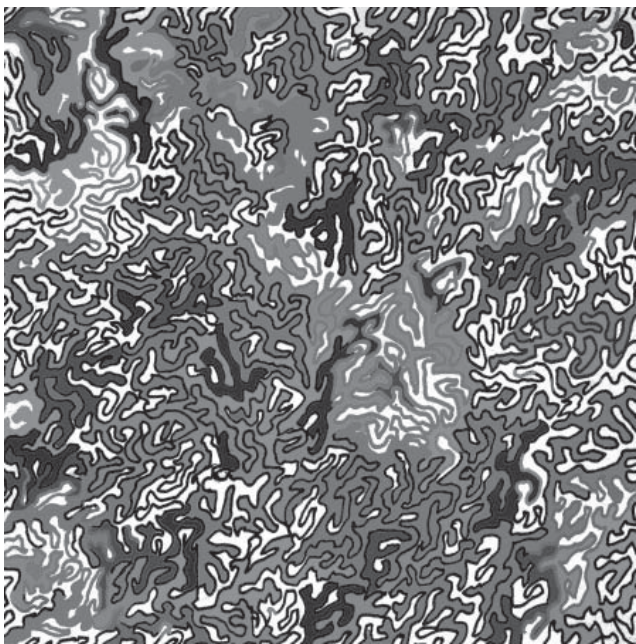


图2-8 刘妍岩 线表现 2006年

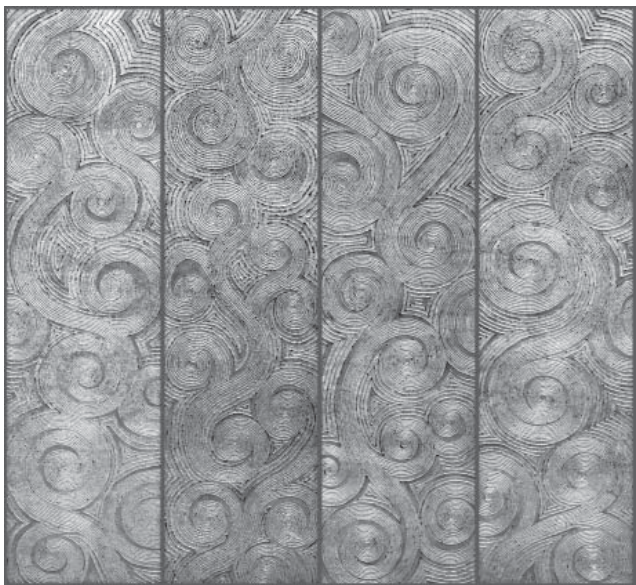


图2-9 蒲江 漆艺 2005年

第三节 面或块图形设计与表现

一 面或块图形的概述

面是线的轨迹的移动，块是面体感的加强。面是由块切割而形成，它有长度、位置、方向，但无厚度。面和点、线图形的关系是相对密切的，面缩小形成点、点的密集扩展则形成面；同样，线的加宽或线的密集也可形成面图形。块图形是在面的基础上增加了厚度和体量，它可是面的增厚或是面的各方围合而形成。面图形具有轻巧、轻薄等情感含义，块具有厚重、力量等情感含义，它们是构成的关键所在。

面或块图形装饰可以分为规则的面或块图形装饰、自由的面或块图形装饰。面或块图形在形态中有强烈的整体感和刺激感，可以产生丰富多彩、变幻莫测的效果，由于面或块在作品里有较大面积和体量，对于整体、统一和协调画面具有重要作用，也为视觉语言的组织关系、空间的表现、主题内容的主次反映起到很好的、明确的表现力度。

装饰设计中，面或块图形装饰是作品的常见形式，也是不可或缺的形象内容。它们以不同的形态应用于装饰艺术各个方面，表现材料也非常丰富，各种面材如：木板、合成板、金属板、石板、塑料板等，通过切割、镂空、粘接、锻造、雕刻、蚀刻等工艺手段能够完成理想的装饰作品。块图形可以由石材、木板、金属、水泥等通过组合、粘结、焊接、垒叠等形式形成，表现出强烈的视觉冲击力和带来内心的震撼，为装饰设计和表现发挥出更大的艺术感染力。

二 面或块图形的装饰表现（图2-10、图2-11、图2-12、图2-13、图2-14、图2-15）

1. 同一面或块图形的不同构图装饰表现
2. 不同面或块图形相同构图装饰表现
3. 同一面或块图形不同材料的装饰表现
4. 不同面或块图形不同材料装饰表现



图2-10 侯彩燕 面表现 2006年

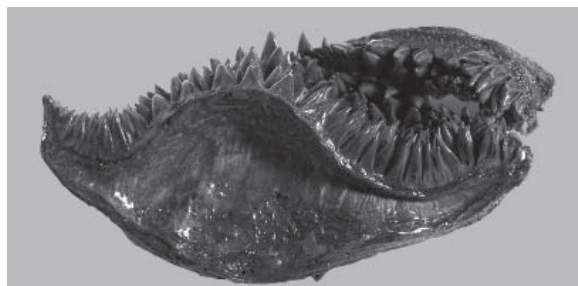


图2-13 黄超 漆艺 2003年

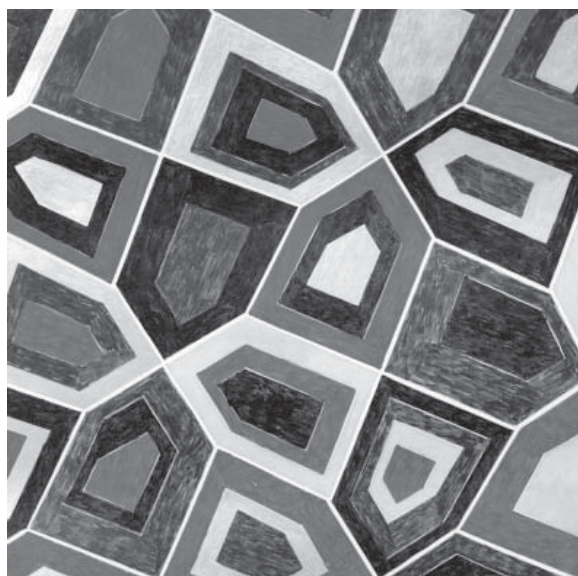


图2-14 沈丽 《巢》 2006年

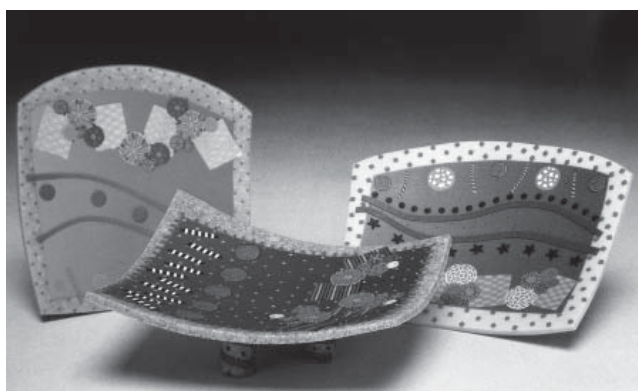


图2-11 ANGIE WIGGINS Platter—group shot 2002年

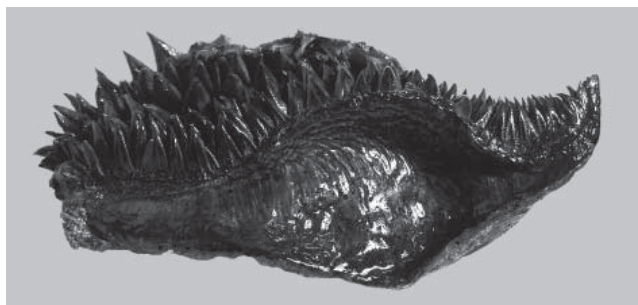


图2-12 黄超 漆艺 2003年

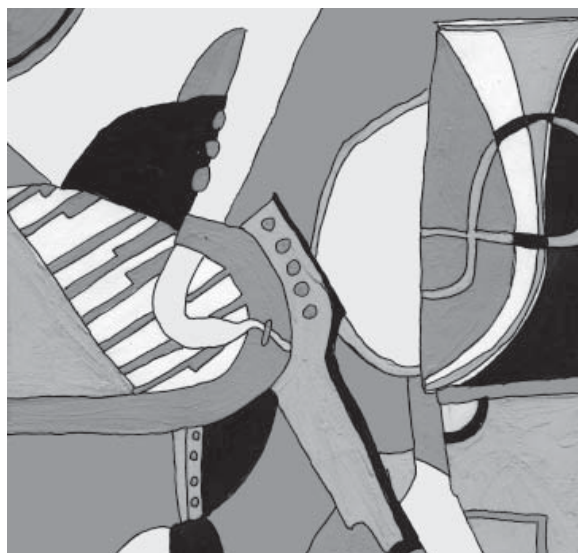


图2-15 李继宏 面的表现 2005年

第三章 装饰色彩的基本特性

色彩是视觉艺术语言中不可缺少的重要组成部分，它为整体艺术语言的表现起强化或突出作用。色彩在我们身边无所不在，每一个事物都有色彩的特性，这种特性赋予了事物的本质特征，也为应用色彩、创造性调配色彩及探寻色彩的美学规律找到了基础。装饰设计中，色彩在遵循其美学规律上更发挥出了色彩的主观能动性和创造性。各种色彩的搭配、各种色彩的材料都能在装饰艺术中得到应有的表现与应用。

第一节 色彩的基本原理

一 色彩的类型

原色

原色又称第一次色，或称为基色，即在颜料或光中不能再分解的基本颜色。原色又包括色光三原色和颜料三原色。色光中存在三种基本的色光，即红色、绿色、蓝色。这三种色光既是白光分解后得到的主要色光，又是混合色光的主要成分。它们三种色光以不同比例混合后，几乎可以得到自然界的一切色光。在颜料混合试验中发现，青色、品红、黄色能匹配出不同的色彩，而它们之间又不能用其余两种混合产生。因此，青色、品红、黄色称颜料中的三原色。

间色

间色指两个原色混合而产生的色彩，也称第二次色。间色的特性比原色沉稳，比复色鲜明。

复色

复色指三原色不同量的混合而成的色彩。它的范围广、色彩种类多，在常见色彩中复色为最多，并具有很好的表现力和亲和力。

二 色彩的属性

色相

色相指色彩的相貌。由于不同色彩的波长给人的感觉不同，在可视光线中能辨别的每种波长范围的视觉反应的色彩。因此，色彩学家把红、橙、黄、绿、蓝、紫等色相以环状形式排列，从而构成色相环。色相环一

般均用纯色表示。如红、绿、紫等颜色加白或者黑色所形成的浅色与深色，明度发生差异而色彩的性质没变，依然具有色彩的色相。

纯度

纯度指色彩的饱和鲜艳度。一种色掺入了其他成分，纯度就会降低。光色中红、橙、黄、绿、蓝、紫都是高纯度的色彩，同时它们之间也有差异，如红色是纯度最高的色彩，黄色的纯度也较高，但绿色与之相比就不同了，它的纯度就只是红色的一半左右，是黄色的三分之二左右。如果高纯度的颜色混合黑或白，它们明度相应地降低或增加，同时，纯度也会降低。

在视觉感受范围内，绝大多数都是非高纯度的色彩，大部分的色彩都因环境的影响及协调性等要求，纯度发生相应的改变。也正是因为纯度发生了变化，为色彩表现带来了丰富性，也带来了色彩性格的变化。

明度

明度指色彩的明暗程度，可以用黑白灰的关系来表述。在无彩色中，明度最高的色为白色，明度最低的为黑色，中间存在一个从亮到暗的灰色系列。在有彩色中，任何一种纯度色都有自己的明度。不同的色相在可见光谱上的位置不同。黄色是感知度最高的，色彩的明度也高。紫色波长最短，处于光谱的边缘，是明度最低的色彩。

第二节 装饰色彩与视觉

一 色彩空间

色彩由于其明度、纯度、色相的变化和差异，眼睛在感受和观察时，就会产生出色彩信息速度的快慢与明确程度。这种传递、吸收、反射的强度和影响范围，为视觉图像形成了空间的层次性和变化性。

色彩的空间感主要可以通过几个方面体现出来：色彩的面积、色彩的形状、色彩的冷暖。

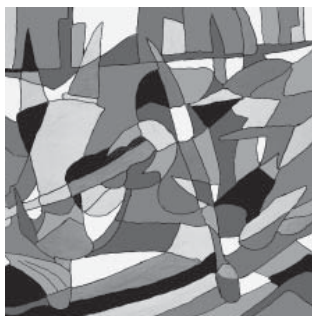


图3-1 李继宏 2006年

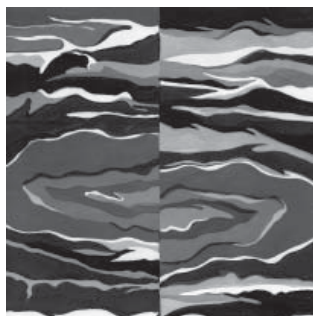


图3-2 陆煦 2006年



图3-3 蒲江 1995年

1. 色彩的面积

任何作品都有色彩面积关系的对比，在选择色彩的同时也面临着色彩面积的考虑，如果对面积大小处理不当，也许会使画面混乱、杂乱无序，达不到预期的目的和效果。甚至适得其反。

通常大面积色彩的应用多选择纯度低、明度低的色彩，它更大程度上在于环境的和谐与统一，带给人一种舒畅、自然的气氛，以免造成强烈的心理反差和视觉刺激。而小面积的色彩则常利用纯度高、明度高、对比强的色彩，目的是能够在环境中突出、醒目。

装饰设计中，装饰艺术品常以附属物的存在为较多，或是起美饰的功能，或是强化其价值及作用，但它们在面积的确定上也是具有要求的。当它们在色彩