

## 《中国艺术地理丛书》编委会

主任：王宏建（中央美术学院教授、博士生导师）

副主任：易英（中央美术学院教授、博士生导师）

委员：杨辛（北京大学教授）

葛路（北京大学教授）

金维诺（中央美术学院教授、博士生导师）

邵大箴（中央美术学院教授、博士生导师）

薛永年（中央美术学院教授、博士生导师）

赵伟（中央美术学院博士生）

杨文军（山东美术出版社主任、副编审）

主编：黄丹麾（中央美术学院博士生、鲁迅美术学院副教授）

副主编：刘晓陶（鲁迅美术学院硕士、工笔花鸟画家）



陈建华 / 山村斜阳



## 《中国艺术地理丛书》总序

近代以降，随着西方坚船利炮的入侵，中国传统文化艺术的整体延续性发生了断裂，西学开始逐步压倒中学，中国从主权、政治到文化、艺术都陷入了半殖民地之境地。中西体用之争、国粹与洋学之辩自此日盛于日。“全盘西

化”、“全球化”、“殖民主义”、“后殖民主义”等命题一直困扰着中国的文化现代化路径。20世纪90年代中期以来，伴随着中国加入WTO，美术界也掀起了关于国际化的大讨论（当时笔者是坚决支持“美术国际化”这一命题的，并在《美术报》、《画廊》等刊物上与反对“美术国际化”的钱海源等人进行了激烈的辩论）。

现在看来，“美术的国际化”既是一个美术策略与文化策略，也是一个不可逾越的历史阶段。当今，随着中国综合国力的增强和中华民族的伟大复兴，中国传统文化的重构与再造已成为迫在眉睫的任务。从美术的视角来看，中西方在近代都走入了一个困境。中国的写意水墨画发展到明清，已经山穷水尽、“江郎才尽”，所以有识之士便把目光投向西方，试图以西方的写实主义为中国的传统美术注入一剂良药，借助外力摆脱艺术的困境；西方写实主义从文艺复兴一直到印象派以前，达到了顶峰，同样再难有发展的余地，摄影术的发明加快了写实主义的崩溃，因而西方的智者——印象派画家们把目光转向东方，他们从中国的近邻——日本的“浮世绘”中得到灵感与启发，创造了西方的“写意艺术”与表现主义。外来的文化与外来的艺术只能作为一种资源与营养，决不能生吞活剥，任何艺术创造都必然善于从其他民族的精粹中

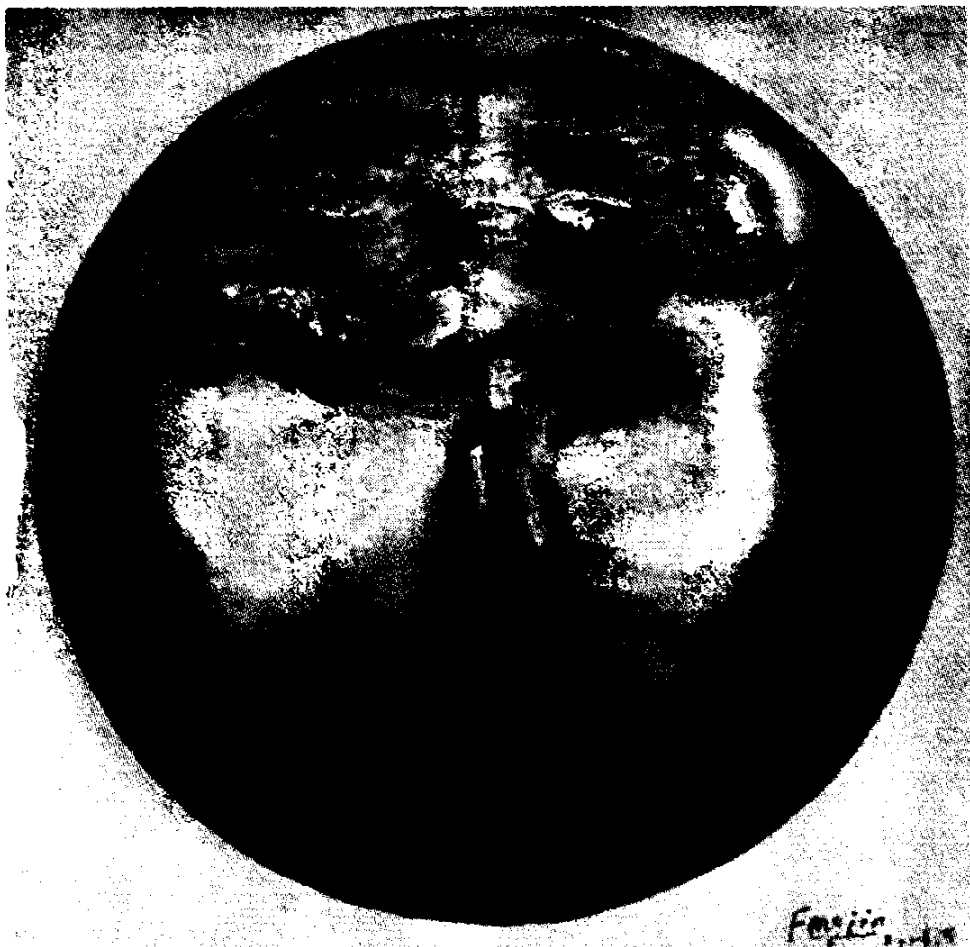
提取养料，并迅速加以“内化”，进而形成自己的个性风格。所以说，中国的写实艺术不同于西方的写实主义，毕加索的立体主义不同于黑人木雕。

海德格尔在《人诗意地安居》中说：“一些时间以前，我曾经极其粗略地称语言是存在的家。如果人通过他的语言居于存在的宣告和召唤中，那么我们欧洲人和东方人也许居于完全不同的家中。

……因此，两家的对话仍然近于不可能。”潘天寿认为：“中西绘画要拉大距离。”二者的意图都在于强调文化与艺术的民族个性，反对盲目的融合与互换。

《中国艺术地理丛书》的理想与目标就在于反对随波逐流的所谓全球化。全球化作为一种文化现象突显于20世纪90年代初。关于全球化问题，当前国外理论界主要有三种看法：1、激进的全球化主张。主要的代表人物是日本的著名观察家和评论家大前研一及英国社会学家阿尔·布劳，他们认为，全球化是一种前所未有的现象，全球经济的崛起、全球治理机构的出现以及文化在全球的扩散和交融都被视为一个全新的世界秩序的证明；2、温和的全球化主张。戴维·赫尔德称之为变革论者，他认为主要代表人物是英国的吉登斯、德国的贝克，他们认为全球化的当代模式是前所未有的，全球的国家和社会正在经历一场深刻的变革过程，要努力适应这个相互联系更加紧密，但是非常不确定的世界；3、怀疑论者的批评。以赫斯特、汤普森为代表人物，他们认为全球化在本质上是一个神话，它掩盖了国际经济不断分裂为三个主要地区集团、国家政府依然强大的现实。

随着全球化对人们日常生活的快速渗透，反对全球化的声音也呈现出来，从达沃斯世界贸易组织会议到意大利的西方八国财长会议，抗议和流血事件不断增加，反对全球化的声浪不断增大。事实证明，全球化强劲之时，也正是民族化高涨之日。正当国内学者高扬全球化之际，海外的华裔学者却强烈地呼唤民族化。东西方文化各有所长，西方进入后现代以来，其文化日益走向衰微



与没落。东方文化中的“不偏不倚”的理性精神、“合内外，平物我”的思维方式、“技进乎于道”的美学原则、“游于艺”的价值取向，越来越受到西方思想界、艺术界的关注。我们反对“西方中心论”，也同样不赞成“东方中心论”，但有一点可以肯定：那就是中国艺术的振兴，必须依赖中国文化的崛起，而不能寄托于任何外来文化。

传统的中国美术史编撰方法常常局限于视觉图式与美术风格的自身流变，缺乏对艺术的地理文化基因及整体学术环境的深层挖掘，结果是只见图像，难现文化。为改变这种弊端，我们需要一种全新的阐释范式与观照视点。现、当代以来，对美术作品、美术家、美术思潮、美术现象、美术史的研究越来越倾向于跨学科的方法，对美术的文化学阐发已成为大势所趋，所以我们主张采用一种全方位的多元化、立体式的学理方法对艺术予以重新洗牌。

《中国艺术地理丛书》力求打破单纯、狭隘的美术史研究思路，力图将视觉图像和地理文化有机融合，相对淡化艺术史比重，强化艺术文化学内容。每一个国家、每一个地域都有自己独特的地理特点、文化传统、哲学背景与美学思想，它们必然渗透到该国家、该地区的美术创作之中，我们着重分析它们之间的共生关系，从

而实现对艺术的整体性解读，形成一种系统化的艺术研究格局。

艺术地理不仅仅是一个地域艺术概念，本质上是一个文化时空范畴和人格美学理念。所谓文化时空范畴是指每个地域都有一个相对稳定的文化特征和历史空间，这种文化时空首先带有一定的代表性，即它是本地区最具特色的文化显学，是该地区文化之本质所在；其次，它具有一种普遍的群体认同感与归属感，形成了很强的权威性；再次，它又具备一种文化的延续性与继承性，是世代文化不断积淀、传承的结晶；最后，它也有的一种流动性和漂移感。每一个地域的文化艺术特征尽管有相对的稳定性，但它不是凝固不变的，而是在与其他地域文化艺术的碰撞、对接中不断转化、异变。

本套丛书主要以视觉艺术为切入点，阐释不同画家不同绘画作品的地域特色。首批书目包括《燕赵艺术地理》、《巴蜀艺术地理》、《楚艺术地理》、《齐鲁艺术地理》、《内蒙古艺术地理》及《台湾艺术地理》。《中国艺术地理》丛书属于文献性批评专著，与美术批评史较为类似。对于古、近代艺术地理及艺术家，我们只是作为一个背景和线索，不作详细的考证，而对于现、当代艺术地理和艺术家，我们则作为重点加以详尽的评论，因为批评家的职责重在发现、推介艺术家，而不是艺术史的记录员，批评家的目的是捕捉前卫思潮，进而构建艺术流派，他们永远站在时代的前沿，充当艺术界的先锋与前卫。

该丛书的作者大部分是青年学者，他们思维活跃，少有城府与定见，更多的是朝气和锐意，相信他们能够不负众望，着力求新，写出具有较大学术影响的力作。

主编黄丹麾

2004年4月18日

于北京思陶居



## 导论齐鲁文化与齐鲁艺术

在中国这块古老的土地上，华夏各族人民在不同的自然环境和不同的历史条件下，用自己的智慧创造了丰富多彩的文化。在这悠远的文化中有一颗璀璨的明珠——齐鲁文化，在锦绣中华的历史长卷里，始终闪耀着迷人的光彩。

山东，因春秋战国时期，是齐国和鲁国的所在地，故有“齐鲁”之称谓。齐鲁大地承受着黄河的哺育，海洋的熏陶，这里有山青水美的地理环境，有勤劳朴实的人民，有悠久深厚的文化底蕴，而齐鲁之地的艺术更是令人回味无穷。如果借用“一方

水土养一方人”，也可以说“一方水土养育一方艺术家”，我们可以将齐鲁地区的人文地理环境作为一架桥梁，去了解齐鲁之地的艺术与艺术家们。

### 第一章 自然地理特征

#### 一、位置与疆域

山东省处于北纬 $34^{\circ} 25'$  ~  $38^{\circ} 23'$  与东经 $114^{\circ} 36'$  ~  $122^{\circ} 43'$  之间，面积约 15.3 万平方公里，它位于滔滔黄河之下游，濒临辽阔的渤海与黄海，东部的山东半岛伸入渤海和黄海之间，同辽东半岛遥遥相对。山东的海岸线蜿蜒数千里，有交通舟楫之便，渔盐之利。山东的西面邻接河南、河北，南接江淮，东有海路通于

东三省及朝鲜、韩国、日本等国。人口以汉族为主，还有回族等少数民族。

## 二、地貌形态

山东号称“山东丘陵”，实际低山、丘陵仅占总面积的 35% 平原则占一半以上。全省地形，习惯上分为鲁中南丘陵、胶东丘陵和鲁西北平原三区。鲁中南丘陵区内，有泰、鲁、沂、徂徕诸山，峰岭耸峙，高度都在千米以上。泰山向称五岳之首，海拔 1524 米，峰奇壑深，泉流瀑鸣，古寺名刹遍布。胶东丘陵，起伏和缓，大部为低丘广谷，仅有少数峭拔的山峰。其中崂山以景色秀丽、道教名山著称。鲁西北冲积平原，海拔一般在 50 米以下，是华北平原的一部分，千里绿原，一望无垠，形成独特的自然风光。



山东位于沿海季风区，降水较多，河流纵横分布，形成发达的河道网。全省 50 公里以上的河流有 1000 多条，分属黄河、淮河、海河和边缘水系。

在鲁中南丘陵与鲁西北平原的接触带上，分布着一连串湖泊，这就是山东著名的湖群区。湖群以济宁为中心，分为南北两部分：南部有微山湖、昭阳湖、独山湖和南阳湖，通常称为南四湖，实际各湖相连，宛如一湖；北部有东平湖、马踏湖、蜀山湖、马场湖和南旺湖，通常称为北五湖，其中只有东平湖常年有水，其余为季节性湖沼。京杭大运河就是沿这一低洼地开凿的。湖群对于

蓄洪、灌溉、养殖、航运等生产运输事业，颇为有利。

### 三、气候状况

山东省属暖温带季风性气候，季节分明，温暖湿润。气候的特点是春季天气清明，雨量少而多风；夏季炎热多雨；秋季天高气爽，气候温和；冬季寒冷干燥。年平均气温为 12 至 14 度，全年无霜期为 200 天左右。年降水量 500 至 900 毫米。由于沿海与内陆受海洋影响的程度不同，境内气候东西差异显著。夏季雨水最多，雨热同季，对作物生长很有利。秋雨较春雨为多，春季不仅降雨少，而且多西南风，气温上升快，出现旱象，冬季降水量最少。在此种温带季风性气候条件下，山东自然植被主要为落叶阔叶林。自然土壤亦多为温带森林土类。

## 第二章 哲学人文思想

早在周代，齐、鲁作为山东境内的两个受封国，在当时就大放异彩，涌现出很多哲人与文化家或教育家。后来，齐、鲁两国文化融为一体，成为中国传统文化的基础和核心，在中国文化发展史上占有极为重要的地位。

### 一、历史上的主流哲学

中国的传统文化是以儒学为主干，再加上释教、道教、法家而成的文化体系。但是谁都不能否认中国的传统文化仍以儒家学派为重要代表。儒家学说对中国社会产生了深远的影响。

儒、道两者都与山东有关，因为春秋战国时期鲁国的文化就以儒学、墨学为典型代表。或许齐鲁是儒家学派的发祥地，几千年来，贯穿齐鲁的乃是以儒家学派为主流的哲人文化。

山东是儒家学派的发祥地。关于儒教，首先要提的就是孔子。孔子，名丘，字仲尼，鲁国曲阜人。他集思想家、教育家、政治



家、文献整理家为一身。他删订《六经》、聚徒讲学,作为中国古代一个重要学派的儒家也由此而建立起来。孔子的学说全部贯注着“中立而不倚”的中庸思想。但是,由于儒家的理论内容和政治态度不能适应各国统治者的要求,所以在春秋战国时期的政治生活中,几乎到处碰壁。公元前 221 年,秦王朝灭掉六国,建立了统一的多民族的封建专制的中央集权国家,但实行暴政的秦王朝崇尚法家,汉初又崇尚黄老学说,儒家学说仍然没有受到重视。直到汉武帝即位后,儒家的地位才发生了根本的变化。儒家学者董仲舒提出“罢黜百家,独尊儒术”的主张。董仲舒的儒家思想是经过改造了的儒家思想。虽然他提倡的是一种新儒学,其特点是王霸兼采,德刑并用,标榜天人感应,附会阴阳五行,但毕竟儒家学说已成为封建统治阶级实现其政治目的的思想武器。西汉元光五年(公元前 130 年),汉武帝召集全国儒生,亲自策问,对策者百余人,结果淄川(今淄博市淄川区)薛人公孙弘为第一。汉武帝为了提倡儒学,与元朔五年(公元前 124 年)提升公孙弘为丞相,封其为平津侯。此前,做丞相的都是列侯功臣贵族,公孙弘出身寒士,在五六年间,竟然封侯拜相,可见儒学地位之重要。此后,无论士人或官吏,没有特殊原因,都必须学习和通晓儒家经典,才能为官或升迁。

西汉以后，作为封建主义的理论基础和行为准则的儒家学说，被称为经学。而山东对西汉经学的发展起了极其重要的作用。西汉的五经八师，除了传《诗》的韩婴（燕人）、传《公羊春秋》的董仲舒（赵人）以外，传《尚书》的伏生（济南人）、传《易》的田何（齐人）、传《诗》的申公（鲁人）、辕固生（齐人）、传《礼》的高堂生（鲁人）、传《公羊春秋》的胡毋生（齐人）等六人都是齐鲁的大儒。两汉时期，齐鲁儒生不仅在当时的思想界占有重要地位，而且对政治、经济、文化等各个方面都产生了很大的影响。汉武帝以后，非通经学，不能做官，因此汉代官吏大都出身儒生，而这些儒生中山东人很多，可见齐鲁儒生和汉代政治关系之密切，影响之大。

由于诸儒传经立说，广聚生徒，这些生徒分散在全国各地，齐鲁诸儒“桃李满天下”，对于文化知识的广泛传播，无疑起了巨大的作用。

东汉时期，北海高密的经学大师郑玄，遍注群经，不墨守一家之说，而善于博取各家之长，他门徒广众，著述颇多，郑学由此成为“天下所宗”之学。魏晋以后直至宋代理学兴起，经学主要是郑学。

经学到了宋代有了更新。从唐历经五代到宋，形势动荡，对君臣关系破坏很大，同时佛学的传入对中国思想产生了一定的影响。面对此种形势，宋代的思想家们根据历史现实和外来文化，吸收、融化、改造佛学思想又融道家思想于经学中，由是，经学发展到宋明时期，便以理学的面孔出现了。

宋明理学是宋元明清时期的统治思想，是中国知识阶层追求



道德境界的“心性义理之说”。这种新儒学精神，既不同于孔子的原始儒学，也有别于汉代的儒家经学，是中国传统文化精神在中国后期封建社会的最高表现形式，也是中国传统哲学发展的完备形态。

宋明理学的基本特征是从宇宙发展到伦理学，其主要目的是重建以人的伦常秩序为本体轴心的孔孟之道。宋明理学尽可能地严格伦常等级之分，并将它们作为内在的心理法规。所谓的重血缘、崇宗法、讲感情、立主体，要求推己及人、尊老爱幼等思想，无非是想维护封建制度的永世长存。“天人合一”论在此期间被提高到空前的哲学高度，成为各派理学家共同探讨的哲学主题。

春秋战国时期齐鲁的另一个重要学派是墨家。墨家的代表人墨子批判了孔子，主张“兼爱”，反对孔子的天命思想；主张“非乐”，反对孔子的重礼乐思想；主张“节葬”，反对孔子的久丧和厚葬。墨与儒两个学派的对立，显著地表现出士民与庶民不同的社会地位。

## 二、历史上的哲学家与主要著作

孔子作为中国历史上第一位伟大的教育家亲自编纂了《易》、《书》、《诗》、《礼》、《乐》、《春秋》，称之为《六经》。孔子的弟子将孔子的言行记述在《论语》中，《六经》和《论语》被儒家学派奉为经典。

儒学创始者孔子死后，墨学创始者墨子继起。墨子名翟，鲁国人。墨家思想主要表现在《墨子》一书中，此书是墨子的弟子整理而成。根据《汉书·艺文志》记载，《墨子》原有71篇，赵宋时存63篇，宋以后仅存53篇。书中表现的墨家思想，不仅有政治、哲学，而且还有许多自然科学方面的重大成就和系统而精深的逻辑知识。

孔子创立儒家学派，子弟众多，这些弟子分散在各国，但主要还是在齐鲁之地上，其中出类拔萃者，也为数不少。子思，孔



子的孙子，名伋，在孔门再传弟子中造诣极深，著有《中庸》。

战国时期的孟子是孔子学说的主要继承人。孟子，名轲，鲁国邹人。孔子中庸学说传曾参，曾参传子思，子思再传孟子，孟子学说可以说是孔子的嫡传。孟子是孔子以后最大的一个儒学大师。他反对各种非儒家学派学说，是先秦时期继孔子之后的又一

个有巨大影响的思想家。孟子的哲学思想，是性善论。他的著作《孟子》一书充分发挥了孔子学说的仁义部分。

管仲的《管子》成书于战国时期，被看作是齐、鲁文化融合的产物。

东汉末年郑玄，字康成，北海高密（今山东高密）人。精通天文历算，因博通今、古文经学而闻名。郑玄囊括大典，综合百家，遍注群经，打破今古文界限，完成经学的融合与统一。郑玄所注经书很多，包括《周易》、《毛诗》、《仪礼》、《周礼》、《礼记》、《论语》、《孝经》及《尚书大传》、《周易乾凿度》、《乾象历》等。完整保存到现在的有《三礼注》和《毛诗笺》，其他多亡佚。郑玄注经，都博采今古经文，融会贯通，从整体上把握经书的源流，辨析学术，考溯源流，花费了大量的精力整理编帙，条贯篇目，确定编排。郑玄所注经书，代表汉代学术的最高成就，被称为“郑学”，对后世经学产生了极其深远的影响。除传注外，郑玄还著有《天文七正政论》、《六艺论》、《毛诗谱》等。对天文历算，他

也深有研究，提出一年四季与地在太空中四游升降有关的观点，其元气之所本始寂然无物亦忽然而自生的观点，直接影响魏晋玄学。郑玄的成就还表现在统一了今古之争，对后世经学的发展有重要意义。“郑学”注解经学，采取客观态度，兼具各家之长，不偏执己见，注意事实，以理服人。这种治学精神和方法对后学影响很大。



宋代时期，生活在山东的孙复、石介、胡瑗号称“三先生”，为后来理学家所推崇。孙复，字道明，平阳人，三次考试进士，不中，退居泰山著书讲学，学者称为泰山先生。宋仁宗庆历间，起为国子监直讲。孙复专治《春秋》，著有《春秋尊王发微》十五篇（先存十二篇）所谓“发微”，即离开“三传”，独自阐发孔子褒贬善恶的微旨，实际上是借《春秋》抒发自己的主张。孙复的弟子石介，字守道，兖州奉符人，曾考中进士，在徂徕山下讲学，人称徂徕先生，入朝为国子监直讲。石介讲授《易》经，著《春秋说》，又著《怪说》三篇，力辟佛老，以为三事天下“必然无有”，即无神仙、无金术、无佛。胡瑗，字翼之，泰州海陵人，曾居泰山与孙复、石介同治经学。胡瑗的学术仍以《易》为主，现存著作有《周易口义》十二卷，又有《洪范口义》二卷。

### 第三章 人格气质与特点

一方水土，一方人。由于地理环境与人文环境的差异，生活在不同地区的人们在外表、习俗、性格、气质等方面也就有较大的区别。而生活在该地区的人们也必然会将他们的人格气质融入到此地区的文化艺术领域，令艺术也由此呈现出缤纷的地域特色。

#### 一、大汉与好汉

每当人们提及山东人，最先用的词语就是“山东大汉”或“山东好汉”。当然“好汉”与“大汉”都是描述山东男人的。山东男人之所以有“大汉”之称，这和他们的外表与性格有关。在外表上，与南方人的瘦弱秀气不同，山东男人大都体魄强健，他们高高的身材，宽宽的肩膀，绝对男人味十足。在性格上，他们粗犷豪放，勇敢正直，讲起话来也爽快，总之，简单的两个字，山东男人大气，或许因此山东男人才有“大汉”之美称。

与“大汉”一样，“山东好汉”也是对山东男人的一种褒称。自古以来，齐鲁之地的山东人就给人以勇而好斗的印象，这大概与农民起义有关。山东是农民起义较多的地区，自秦末到清末，这里发生的农民起义举不胜举，而小说《水浒传》与《说唐》正是在这些农民起义的基础上成书的。因为有了这样的小说，人们一提到山东人，总会将山东人与“山东好汉”、“梁山好汉”联系在一起，于是乎，“好汉”几乎成为山东人尤其是山东男人的代名词，他们也以此种称呼为荣，当然山东男人也不愧此称。电视剧《水浒》中的主题歌中有这样的歌词：“路见不

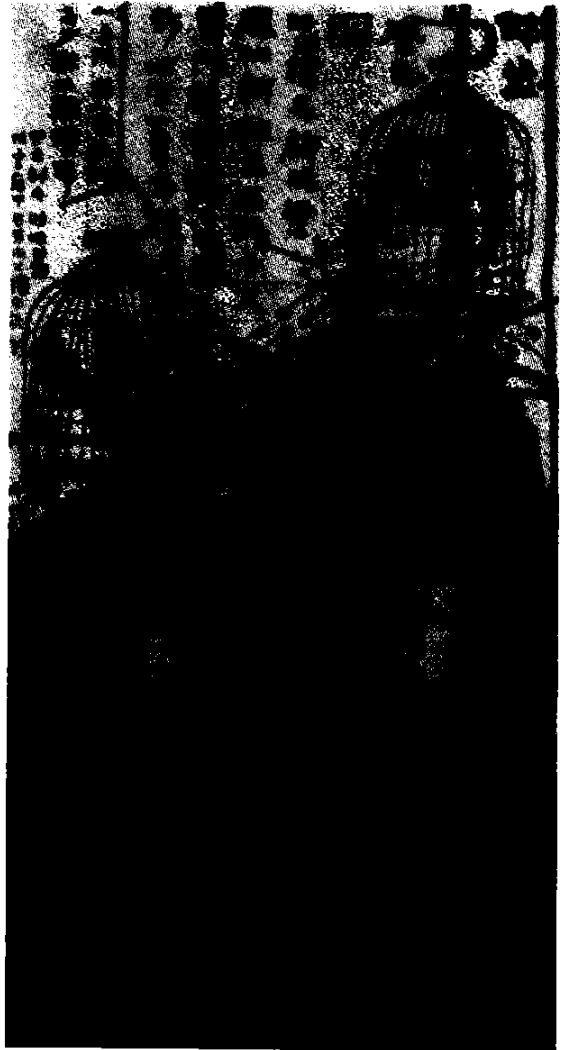


史国强 / 日暮屏山

平一声吼，该出手时就出手”山东男人的确是义气的，是公正的，他们路见不平，一定会勇敢地站出来，伸张正义。他们天不怕地不怕，“砍头不过碗大疤”是此种性格的生动写照。小说家描写山东人，也极力刻画山东人的这一面，如《水浒》中李逵，粗犷、莽撞、豪爽、勇武、坦直，几乎成为小说家笔下的山东人性格的脸谱式人物肖像。

## 二、乡土与摩登

用什么语言来描述山东女人呢？当看到她们在田间挥汗耕作之时，就会由衷地发出感慨：山东女人勤劳朴实。的确如此，山东女人身上带有浓郁的乡土气息，为了秋日的丰硕收获，在耕耘之时，山东女人不会顾惜她们的汗水。大多山东女人的观念较为保守。迄今，很多女人仍遵循“男主外，女主内”的传统。在家里，她们会做到治家有方，尊老爱幼。在外面，她们会给足自己男人面子。山东女人是热情大方的，她们没有女人那种典型的小家子气，如果需要她们帮忙，她们会毫不犹豫地伸出援助之手。山东女人还是标准的贤妻良母。她们懂得如何去体贴照顾男人，如何将自己的儿女教育成为有用之才。和山东男人有共同之处，山东女人往往也是刚强的、豪放的，她们在事业上敢拼敢闯，遇到不平，她们也会有泼辣之举。山东女人是深情的，她



们会将男人的爱埋在心底，用自己的实际行动来表达她们的切切情意。

当然山东女人也是摩登的。无论是思想还是衣着，她们都能跟上时代的步伐。山东人口稠密，开放的港口，密集铁路干线，使得山东永远不会封闭落伍。这里经济发达，思想活跃，如此的人文环境也造就了山东女人的摩登性。健美的身材，娇好的容貌，时髦的衣着，幽雅的谈吐，这一切令山东女人的风情与魅力尽显无遗。

### 三、亲情与友情

山东是一个十分重亲情的地方。山东人重亲情、重礼仪、分亲疏、别内外，具有鲜明的中华民族传统文化特点。这种亲情关系从称谓中就可见一斑。山东方言亲属称谓，长幼有序，老少清楚。对长辈和对晚辈，突出辈分，老少分明。尤其是本家族内，一个人绝对是按辈分称呼对方，而不按年龄。无论这个人在社会上有多么高的官职，无论年纪比对方小多少，只要按家族中的排列，比对方辈分小，见了面他就会尊称应该称呼对方的称谓，如舅舅、舅老爷、姑奶奶等。对同辈则非常注重排行。山东人的家族观念很强，遇到事情，本家族人员会紧密地团结起来，一致对外。

山东人也极为注重友情。自古以来，山东人就有重情讲义的传统美德。朋友、同学、同乡的事情，他们会历历在心，会鼎力相助，这种注重友情的美德，在全国范围内，恐怕也是名列前茅。

### 四、方言荟萃与亲情称呼

关于山东的方言问题，我们从电视小品中也能略知一二。有不少演员用山东方言表演电视小品剧，但所用的方言却不同，有胶东方言、济南方言等。山东在国内算是大省，各个地区的方言都不一样。例如，同处于山东半岛，烟台、青岛、潍坊三城市的方言就不同。山东方言如同一个鲁菜大系，各地区的方言虽同在一个大系里，“口味”却各不相同。

在山东，见了素不相识的男子，和他打招呼，开口要称“二哥”，而不是像在别处那样叫“大哥”。这种习俗的来源，并不像有根据的学术问题那样，可以确切作答，只是一种习俗。传说这和一文一武的两个山东人物——孔子和小说《水浒》中的武松有关，他们都是排行老二，当然这也只是有趣的传说而已，不可为真，但是我们却能从中体会到，山东人不仅有一腔豪气，更有脉脉的人情。

## 第四章 古、近代齐鲁艺术

### 一、原始时期的齐鲁艺术

山东是发现人类活动较早地区之一。在山东滕州北辛遗址，发现了约公元前 5400 年—前 4400 年的人类文化遗址，它是大汶口文化的直接源头。约前 4300 年—前 2500 年的大汶口文化，是新石器时代的重要文化遗址，因 1959 年发掘的山东省泰安市大汶口遗址而得名，发现有红、灰、黑、白和绘有美丽彩色花纹的各类陶器（红陶兽形壶、红陶龟形），还有大量精致的石器（如石镞）、骨器（如骨镰、嵌松石骨雕筒、象牙梳）、玉器（如玉斧、玉铲）等。至前 2500 年，大汶口发展成龙山文化，龙山文化因 1928 年在山东章丘龙山镇发现而得名，因为这种文化常有黑亮薄胎的蛋壳陶，所以也叫“黑陶文化”。



司继琳 / 单色风景之一

北辛文化中的艺术品主要有陶器，如指甲纹红陶钵、黄褐陶鼎等。山东境内已发现 200 余处龙山文化的遗址，如章丘城子崖、濰