

中国乡土艺术设计大系

ZHONG GUO XIANG TU YI SHU SHE JI DA XI

编著：郑 军

广西美术出版社



现代设计家资料书库

1



ZHONGGUO XIANGTU YISHU SHEJI DAXI

中国乡土艺术设计大系 ①

编著：郑军
广西美术出版社

(桂)新登字 07 号

中国乡土艺术设计大系①

郑 军 编

☆

广西美术出版社出版

(南宁市河堤路 14 号)

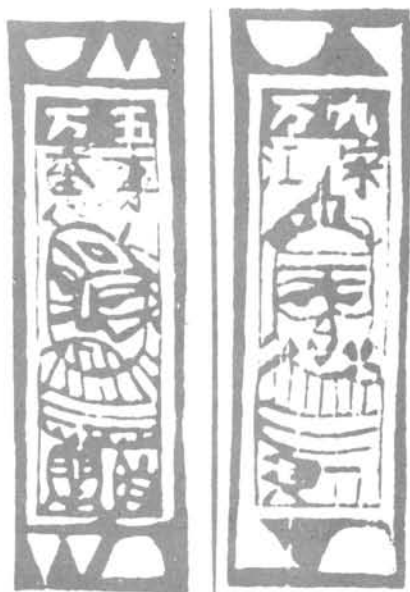
广西新华书店发行 南宁市红豆彩印厂印刷

开本 787mm×1092mm 1/16 10 印张

1998 年 6 月第 1 版 1998 年 6 月第 1 次印刷

印数:1-3000 册

ISBN 7-80625-531-1 定价:19.60 元
J·426



目录

刺绣.....	1
剪纸	20
木版年画	53
纸马.....	114
其它.....	138

序

民间的乡土艺术，是一切造型艺术的母体，它是通过世代无数劳动人民不断创造的智慧结晶，具有强烈、质朴、纯真的美。

我国的乡土艺术品种非常丰富，分布也极广，有一些是许多地区都有的，如年画、剪纸、刺绣、泥塑等，也有一些是某些区域中比较集中并相对独特的，如风筝、木雕、皮影、面具等。

本书所搜集整理的作品，就是各族人民在漫长的日常生活中创造出来的，这些作品构思奇特大胆，不受任何约束。一根针、几根线、一块小布可以缝制成令人爱不释手的小荷包，一小块一钱不值的泥巴，可以很快捏成一个血肉丰富、栩栩如生的娃娃或小动物……

为了推动和发扬民间美术，特将此图集奉献给广大美术工作者，以促进美术工作者对民间美术的深入探讨。本书共分两册，第一册内容包括刺绣、剪纸、木版年画、纸马；第二册内容包括印染、面具、皮影、脸谱、玩具等。

编者

1997年8月于泉城

刺绣



刺绣,俗称“绣花”,它是用彩色的丝、绒、棉线等,在绸缎、布帛等材料上凭着针的穿刺运动,构成各种纹样。

据传说:轩辕皇帝的臣子伯余使用麻缕作衣,皇帝的妃子嫫祖发明了养蚕、缫丝和织丝的技术。这些技术的产生,便带来了以后刺绣工艺的产生和发展。目前,我们所见到早期的刺绣实物,是长沙楚墓中出土的绣品,它在细密的丝绢上用辫子股针法刺绣龙凤图案,绣工非常精细。

近代,不同地域的刺绣各具特色。江苏的苏绣图案秀丽,色彩文雅,绣画精细;湖南的湘绣色彩鲜艳,构图大方;四川的蜀绣,构图简练,针法严谨;广东的粤绣装饰趣味较重,变体绣法多。

苏绣:以苏州为中心产地的刺绣产品的总称。绣品分两类:一是被面、枕套、戏衣、靠垫等实用品;另一类是屏风、挂轴等欣赏品。题材大都包括花草、人物、动物、山水等。针法有齐针、抢针、套针、网绣、纱绣等。苏绣的特点为:平、光、匀、齐、顺、和、细、密。

湘绣:湘绣的特点是选用丝绒线作材料,除平针绣以外,多采用掺、游、齐、毛、滚、网等30多种针法。题材以国画为蓝本,强调写实,因此有“绣花能生香,绣鸟能叫声,绣虎能奔跑,绣人能传神”的美誉。

蜀绣:又称“川绣”,针法严谨,有晕、掺、插、虚、飞等针法。其特点是形象生动,色彩鲜艳,短针细密,针脚平齐,片线光亮,变化丰富,富有立体感。

粤绣:粤绣的针法可分为“广绣针法”和“潮绣针法”两大派系。广绣针法包括直扭针、捆咬针、续插针、辅助针、编绣等。潮绣针法擅于使用具有浮凸特点的金银垫绣,绣品显出平、浮、突、活的艺术效果。

刺绣是我国广大劳动妇女的传统技艺,主要通过用料的经济实惠,并通过质朴的造型和鲜艳的色彩点缀人们的美好生活。陕西刺绣的特征是实用和审美相结合。无论是炕围、门帘和床单,还是手帕、鞋垫和围涎,既是生活之物又是艺术品。苗族刺绣的特点是具有强烈的对比性色彩,往往使用高纯度的夸张色刺绣在黑色、深蓝色或深褐色作底的布上……

