

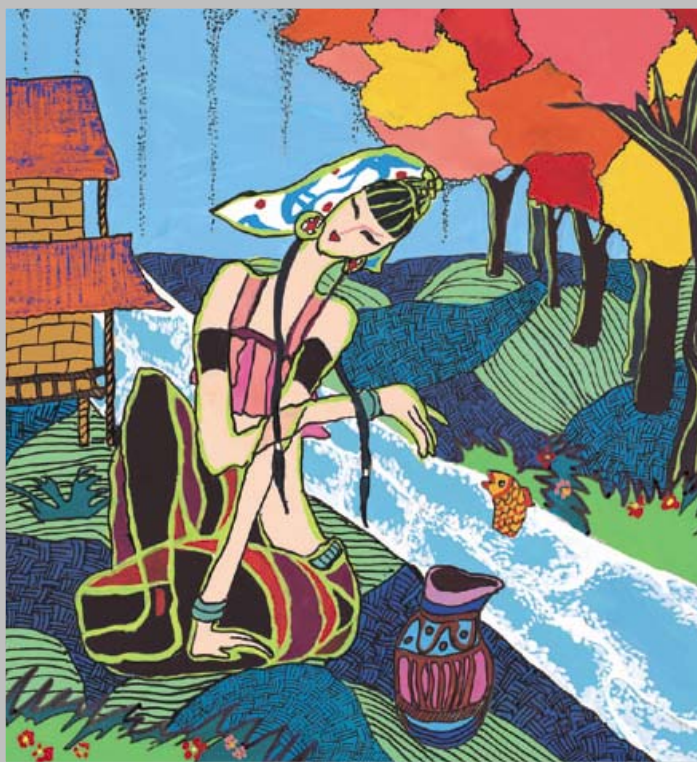
美院考试考题评析

艺术
设计

罗军 编著

MEIYUAN KAOSHI KAOTI PINGXI

YiShuSheJi



广西美术出版社

图书在版编目(CIP)数据

艺术设计 / 何光, 罗军编著. — 南宁: 广西美术出版社, 2005.7

(美院考试考题评析)

ISBN 7-80674-662-5

I. 艺… II. ①何…②罗… III. 艺术—设计—高等学校—入学考试—自学参考资料 IV. J06

中国版本图书馆 CIP 数据核字 (2005) 第 090312 号

美院考试考题评析·艺术设计 罗军编著

主 编: 何 光

编 委: 何 光 罗 军 谢小健 刘晨煌 周度其

雷 波 苏剑雄 岑星品 曾 真 陈建国

罗斯德 陈 川 蒋 仁 韦小玮 陈 战

韦扬锋 刘奕进 廖 婷 劳宜超 刘 佳

策 划: 杨 诚

责任编辑: 吕海鹏

装帧设计: 亚 鹏

封面设计: 易 言 青 鸟

责任校对: 罗 茵 陈宇虹 陈小英

审 读: 林柳源

终 审: 黄宗湖

出 版 人: 伍先华

出版发行: 广西美术出版社

地 址: 南宁市望园路9号

邮 编: 530022

制 版: 广西雅昌彩色印刷有限公司

印 刷: 深圳雅昌彩色印刷有限公司

版 次: 2005年8月第1版

印 次: 2005年8月第1次

开 本: 889mm × 1194mm 1/16

印 张: 4.5

书 号: ISBN 7-80674-662-5/J · 470

定 价: 26 元

版权所有 翻印必究

写给考生的话(代序)

艺术设计是一门独立的艺术学科，它的研究内容和服务对象有别于传统的艺术门类。同时艺术设计也是一门综合性极强的学科，它涉及到社会、文化、经济、市场、科技等诸多方面的因素，其审美标准也随着这诸多因素的变化而改变。

艺术设计，实际上是设计者自身综合素质(如表现能力、感知能力、想象能力)的体现。各个专业虽然对设计知识的着重面不尽相同，但对于“大设计”概念的关于美、节律、均衡、韵律等的要求是一样的。不论是平面的还是立体的设计，考生首先要面对的是一个对所设计对象的理解——对设计对象相关的背景文化、地理、历史、人文知识的理解。

以优异的成绩顺利地通过考试进入大学学习，是每一个考生为之奋斗的目标，而高考则为各美术设计院校提供选拔和挖掘可塑性较强的优秀青年学生的机会。因此，考生必须掌握一些相关的设计知识和技巧，这样才能有的放矢地针对考题进行创作。

但对于即将参加美术高考的考生而言，首先要解决的问题是：什么是设计？设计是什么？或者说我要表现什么？我如何表现？

“设计”这个词经常使用，字典里定义为计划或方案，有时也用来表示最终结果，特别是设计过程的外形，如我们称作“台灯设计、餐桌设计、酒瓶设计”等。

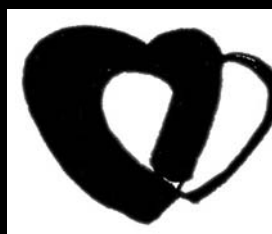
通俗地讲，设计就是通过对特定的设计元素进行精心地挑选、组织和安排，使用最独特和最精确的形式将产品、概念、形象和组合与读者沟通。

其实，在单纯地利用设计元素方面，我们与世界一流设计大师是平等的。同样的点、线、面、体，同样的色彩，同样的设计法则，那为什么我们没有达到他们的高度呢？

因此，对考生而言，在短短的几个小时之内完成考题还是需要对所报考的专业有一些基本的了解。过去死记硬背的应考方式肯定无法适应新形势下的考试要求，因此，考生在考前训练时，应把主要精力放在基础的训练上，做好以下几个方面的准备：多看，广泛阅读设计资料书籍，增加专业知识的深度和广度；多练，从不同的角度、技法进行练习，如二维的创意图形、文字图形、图案、装饰画，三维的空间分割，透视等；多想，通过观摩、临摹一定量的作品，思索和寻找创意中的可变因素作为借鉴的素材。经过一定量的训练，以求在考试中灵活运用和稳定地发挥。

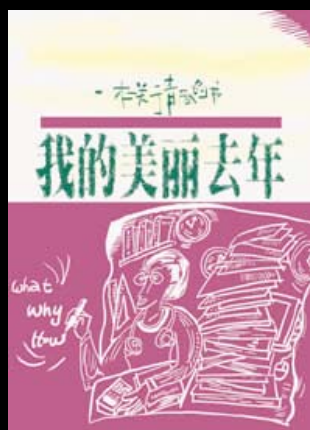
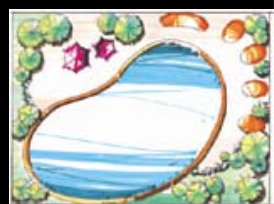
在这里，我们不对具体的一些设计概念进行重复，而且，这方面的书籍也相当的多，考生可以在书店中查找。此书的重点是通过历年来各个院校的考题的举例，使考生对各个专业的考试的类型、题型有一定的认识，使自己有针对性地对所考专业有一些准备。

本书的目的就是通过对一系列专业的考题和考生的作品进行深入地评析，给广大有志投身设计学习、工作的青年和爱好者一点启迪和帮助。



目 录

一、对环境艺术类考生的应试指导	1
二、对平面 / 装潢 / 装饰艺术类考生的应试指导 ...	12
三、对服装设计艺术类考生的应试指导	57
四、各大院校地址	67
后记	68



一、对环境艺术类考生的应试指导

(一) 应试方法概述

考生们不需要研究太难太偏的试题。

环境艺术的创作考试一般不会考大型的题目,从近几年的考题看,多是些环境艺术小品的设计,往往是与日常生活联系密切的、常见的主题,比如电话亭、小型居室、公共空间等,这些考生日常可以接触的景或物,便于考生正常、公平地发挥出自己的水平。

考试时最好把时间段分清楚,合理安排好各段时间。环艺考试时间一般为180分钟。一般来说较好的时间安排是:

用20—30分钟的时间构思方案,用50—60分钟的时间绘制平面图,然后用70—80分钟的时间来画效果图,最后留10分钟的时间对整个画面进行检查、补缺。只有合理安排好时间,并根据考试要求和评分细则,缜密构思,精心制图,才能发挥优势。如果时间安排

不合理,花大部分时间在构思上,即使有好的想法或者方案,也来不及表现出来,或者制图效果平平或较差,就不易得分。

落笔之前首先要注意作品的构图,三视图、效果图和设计说明的位置安排要合乎视觉要求,文字要工整,不要出现卷面构图明显失衡的情况,保证整张卷面的整洁有序和易读性。

一张环艺专业的试卷评分主要由设计构思、构图安排、卷面效果、制图能力、效果图表现等几个方面组成。不可厚此薄彼,应根据自己的特点,扬长避短。

考生应注意的要点:一点透视(平行透视)、两点透视(成角透视)、三视图画法以及效果图技法。

(二)湖北美术学院艺术设计专业环境艺术试题·示范点评

题目：设计一个儿童戏水池。

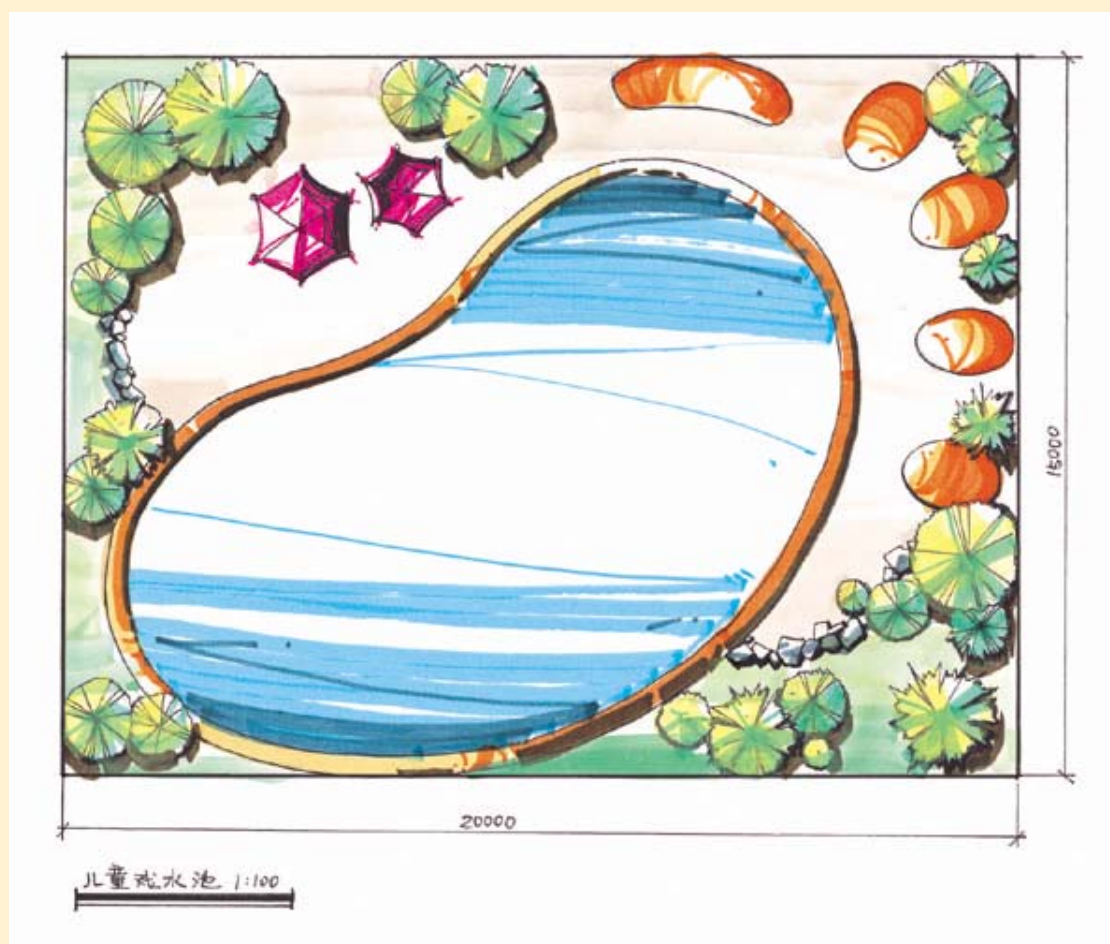
要求：

1. 作一幅平面布置图。
2. 戏水池在长 20 米，宽 15 米的范围内，形状不限。
3. 比例尺为 1 : 100。
4. 完成一幅效果图。

时间：三小时。

考生作品示例 1：

(1)平面布置图



(2)效果图



设计说明：

本设计方案是一个儿童游泳池，根据周边环境 and 儿童的心理，把游泳池的形状设计成一个月牙形，在岸边布置月牙形的休息椅与泳池形成统一。

作者：莫妮娜

试卷点评

此卷表现手法简洁明快，功能区分配合理，色彩运用生动，马克笔的表现技法熟练。在设计上如能再加入一些陆上或水中的儿童娱乐设施会更完美。

考生作品示例 2:

(1)平面布置图



(2)效果图



设计说明:这是一个儿童戏水池,明快活泼的色彩带来较强的视觉效果,符合儿童的心理需求,还有动感奇异的造型,让儿童充满好奇,池边有各种可爱的休息椅和水上玩具,进而使他们更想进入其中,玩个痛快。

作者:秦蓝芳

试卷点评

这名考生的试卷画面比较凌乱,场地功能区划分也比较散乱,表现手法生硬,效果图的透视也没有掌握好,场地设施造型也不可爱,考生未能很好地把握儿童心理。此份考卷不会得高分。

(三)中央美术学院环境艺术设计专业试题·示范点评

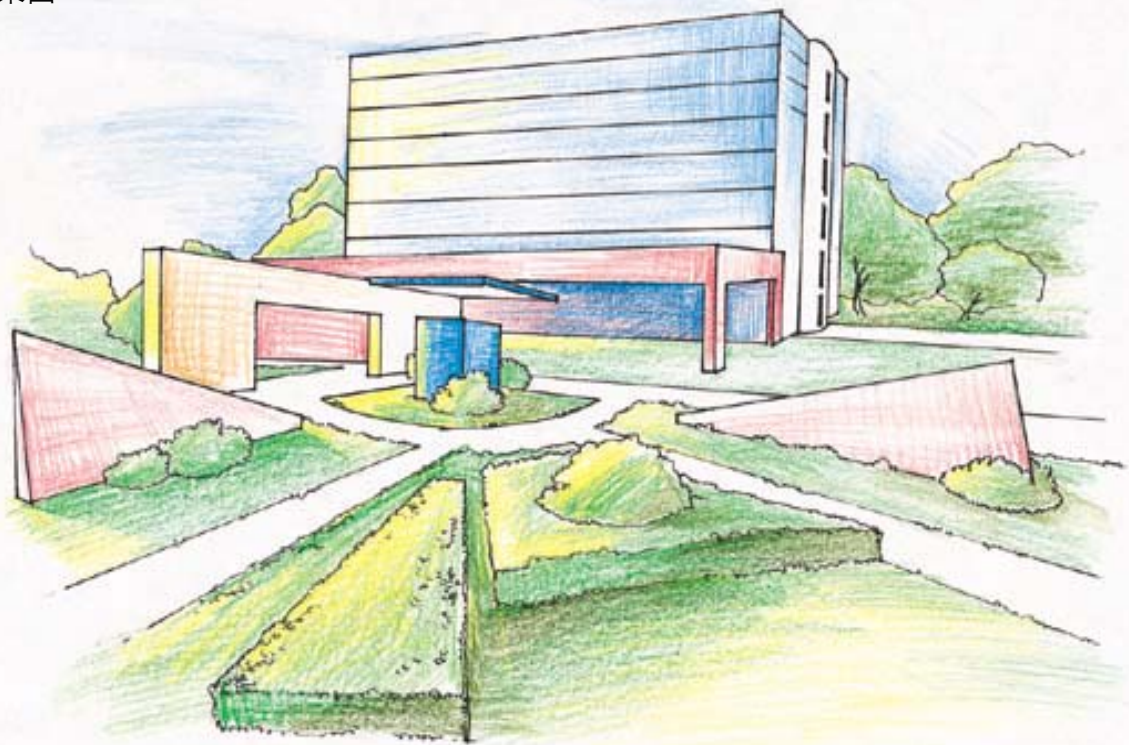
题目：

- 1.画一张小区的绿地环境效果图。
- 2.凭记忆画一张心中最喜欢的街景。

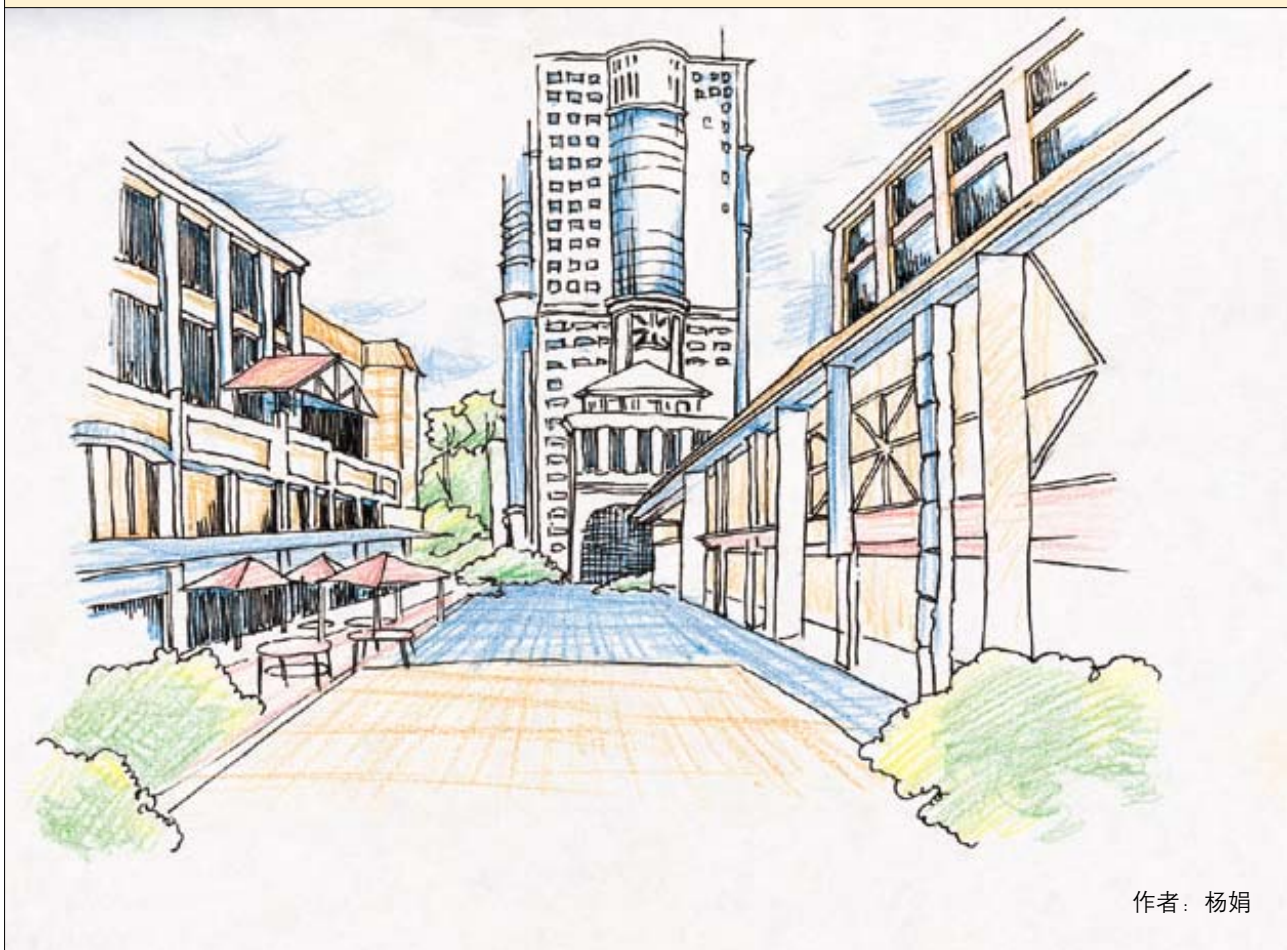
时间：三小时。

考生作品示例1：

(1)效果图



(2) 记忆中的街景



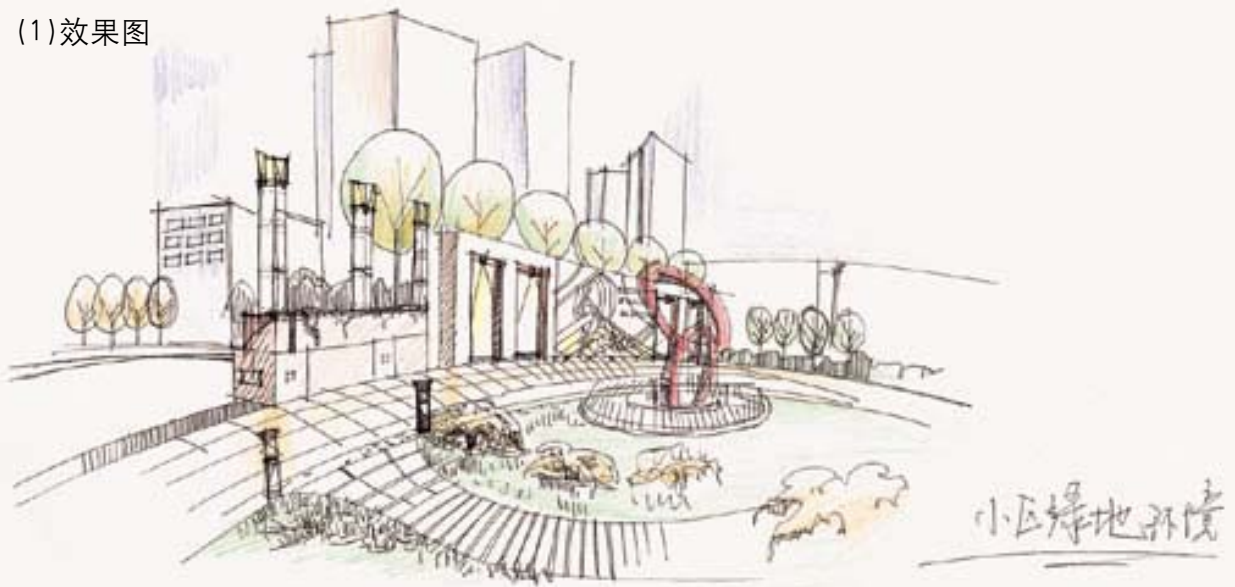
作者：杨娟

试卷点评

这是一道考验考生临场应变和默写能力的考题，在这里考生要有对日常景物观察和再现的能力，以及能熟练的掌握效果图表现技法的能力。这名考生所画的街景部分相当生动自然，色彩处理也比较统一。

考生作品示例 2:

(1)效果图



(2)记忆中的街景



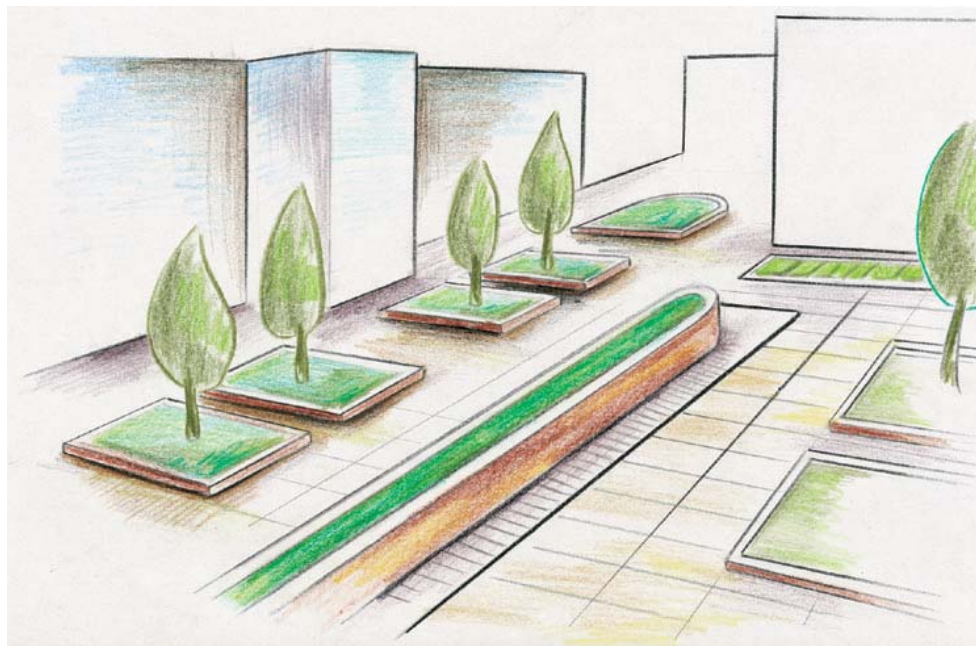
作者：谭殿锋

试卷点评

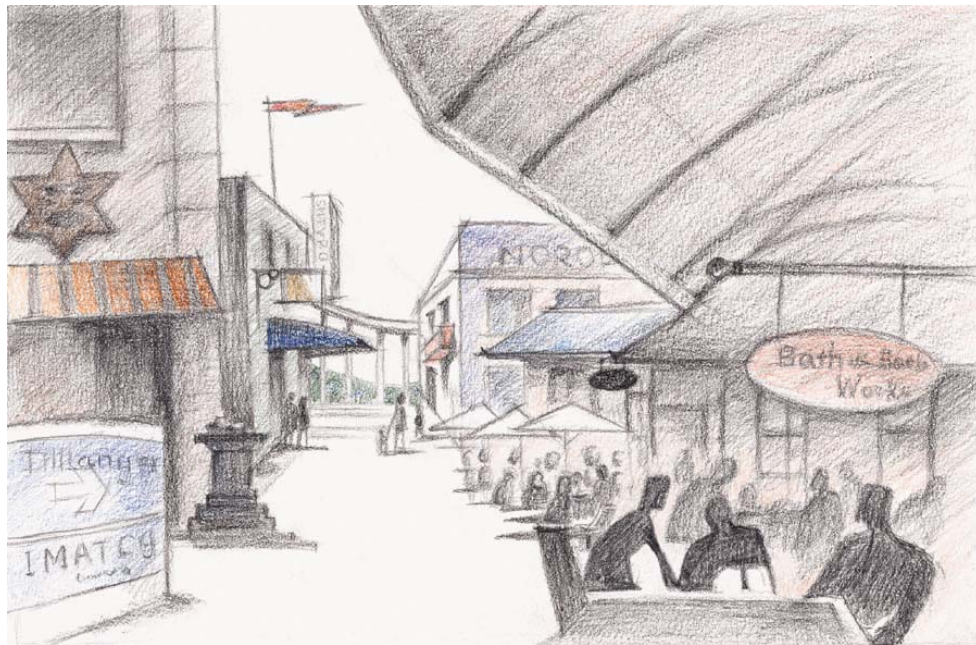
本卷面挥洒自如，一气呵成。但此类方法比较难掌握，极易流于表面，需考生有极强的速写及画面的控制能力。

考生作品示例 3:

(1)效果图



(2)记忆中的街景



作者：杨明

试卷点评

本卷画面的场景有很强的空间感，虚实处理得当。但考生在表现手法上略显生硬，色彩也比较简单。

(四)鲁迅美术学院环境艺术设计专业试题·示范点评

题目：某中学校长办公室设计。

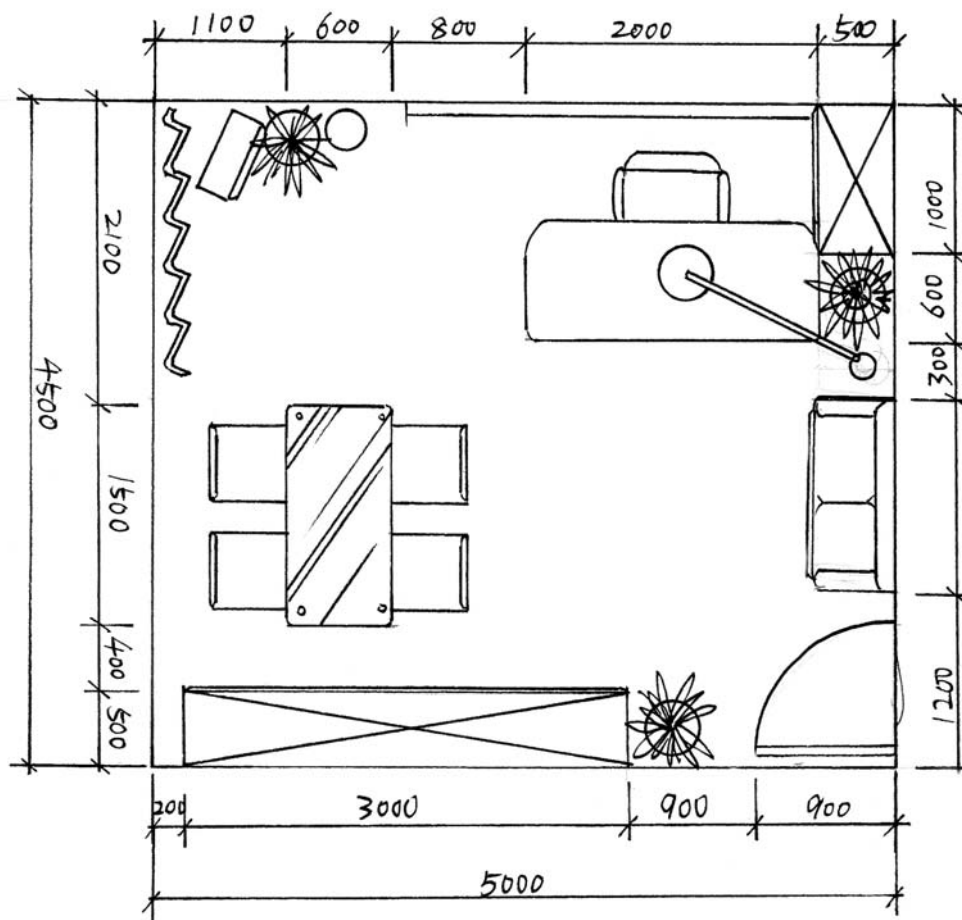
要求：

1. 画出1:50室内平面布置图。
2. 按室内平面布置图画出主要空间透视渲染效果图。

时间：三小时。

考生作品示例1：

(1)平面布置图



办公室平面图1:50

(2)效果图



设计说明:

本方案设计的是校长办公室,首先要考虑它的功能性,然后是空间流线和布局,所需要的设施也要考虑周全,比如办公桌、书柜和会谈的沙发等,然后再根据采光、多少来布置各种设施。

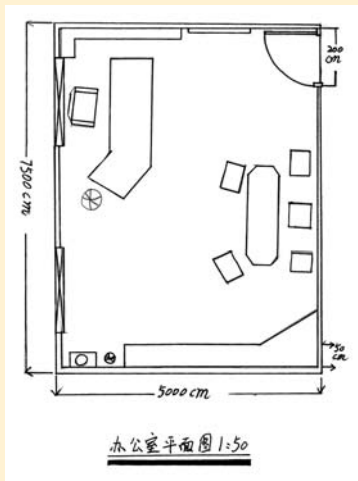
作者:莫妮娜

试卷点评

此卷的画面干净、明快,空间功能区域明确,风格突出,表现技法熟练。

考生作品示例 2:

(1) 平面布置图



试卷点评

试卷画面的色彩调子还算统一,但未能把灯、玻璃和地板等物体的质感表现出来。在使用一点透视的表现形式上应特别注意近大远小的关系,否则容易画得平淡,没有空间感。

(2) 效果图



设计说明:

此设计为校长办公室,木制地板与室内陈设相呼应,灯与窗呼应,使室内明亮宽敞。作品多采用直线设计,突出其简洁明快的效果。

作者:刘震威

二、对平面 / 装潢 / 装饰艺术类考生的应试指导

(一) 应试方法概述

在考试中对考题的表现定位很关键,考生往往就是在审题上出现问题。

考生拿到题目首先要确定考题的主题思想,紧扣题目的字眼,明确定位。还要注意画面构图与结构的内涵,尽量将题目所包含的内容表现出来。

要围绕题目内容进行构思,形象、文字、色彩都是构思中的重要方面。

就形象而言,所选形象要能够体现主题,同时要准确,视觉冲击力要强。考试时常运用的表现方法有:装饰画法、版画法、勾线平涂法等。考生平时练习时需要至少比较熟练地掌握一种表现方法以应对考试。

就文字而言,应注意文字的造型规律、偏旁部首的比例、大小、排列组合的关系,掌握两到三种字体,如宋体、黑体,及英文字母和数字的组合及变化规律,以便在考试中运用。

就色彩而言,基本的色彩构成知识一定要有所了解,考卷的整体色彩的冷暖、色相、明度一定要醒目,如此才能在所有的考卷中“脱颖而出”。考卷上的任何一幅画面都应有统一协调的色调关系,并寻求对比的丰富。

考试三个小时中,定稿前应多画些小草图,这一步应把重点放在版面设计上,思路要尽量开阔些。平时训练中注意多看和多记一些好的构图及形象,以便在考试中可以灵活运用,

同时对于设计应注意遵循美的法则,比如画面构成的明暗、节奏、韵律、反复、特异、对称与均衡等关系的运用,一定要有正确的理解。

合理分配时间。大部分学校的考试时间一般是三个小时左右,除构思外一般要保证两个小时的制作时间。时间很短,完成的速度一定要快,否则有可能做不完。如果决定上底色,最好在定稿前考虑好底色并涂上待干,以便定稿后可直接画。对自己平时制作的速度要熟知,以便考试时合理安排好时间。

做工一定要精细、工整。颜色的平整与否很大程度上取决于调色。调色要求饱和,颜色要不干不稀,对于水粉颜料还应注意有些颜色相对其他的颜色比较难填平,如玫瑰红、柠檬黄、群青等,需考生平时多加练习,掌握规律。调颜料时,应多调一些相同的颜色,以便最后修改时用;勾线时要注意线条的挺拔有力,运笔顺畅;填色块时要注意边缘线的光滑程度。

艺术设计高考中的优秀试卷是以构思精巧、色彩明快、做工精细、字体规范而取得高分的,因此平时应从这些方面着手训练。此外,考生还应掌握与设计相关的知识,如:图案设计基础知识、色彩构成基础知识、平面构成基础知识等等。

(二)湖北美术学院艺术设计专业装潢试题·示范点评

题目：设计盒式牛奶包装的平面展开图，
并在展开图上完成彩色设计图。

2.有产品标识和盒装牛奶的相关说明
及条形码等。

要求：

3.盒面应有吸管孔。

1.品名为“天天健”牌牛奶。

时间：三小时。

考生作品示例 1：



试卷点评

这幅考生作品在制作上比较粗糙，甚至连直线都没有画直。画面缺乏能吸引人注意的精彩“点”，色彩晦涩。很难想象这类考卷在考试中会得高分。