



现代 设计元素

XIANDAI

SHEJI

YUANSU

装饰设计

图书在版编目(CIP)数据

装饰 / 陆红阳, 喻湘龙主编. — 南宁: 广西美术出版社, 2005.2

(现代设计元素)

ISBN 7-80674-931-4

I. 装… II. ①陆…②喻… III. 装饰美术—造型设计 IV. J525

中国版本图书馆CIP数据核字(2005)第010714号

现代设计元素·装饰设计

艺术顾问 / 柒万里 黄文宪 汤晓山

主 编 / 喻湘龙 陆红阳

编 委 / 汤晓山 喻湘龙 陆红阳 黄卢健 黄江鸣 江 波 袁晓蓉 李绍渊 尹 红

李梦红 汪 玲 熊燕飞 陈建勋 游 力 周 洁 全 泉 邓海莲 张 静

梁玥亮 叶颜妮

本册著者 / 邓海莲 张 静

出 版 人 / 伍先华

终 审 / 黄宗湖

图书策划 / 苏 旅 姚震西 杨 诚 钟艺兵

责任美编 / 陈先卓

责任文编 / 符 蓉

装帧设计 / 八 人

责任校对 / 罗 茵 黄 艳 尚永红

审 读 / 陈宇虹

出 版 / 广西美术出版社

地 址 / 南宁市望园路9号

邮 编 / 530022

发 行 / 全国新华书店

制 版 / 广西雅昌彩色印刷有限公司

印 刷 / 深圳雅昌彩色印刷有限公司

版 次 / 2006年9月第1版

印 次 / 2006年9月第1次印刷

开 本 / 889mm × 1194mm 1/16

印 张 / 6

书 号 / ISBN 7-80674-931-4/J · 620

定 价 / 36.00元

版权所有 翻印必究

目录

前 言	5
第一章 装饰概述	6
第一节 装饰的概念及中外装饰之渊源	6
第二节 装饰的一般原理	16
第三节 装饰艺术的形式美法则	19
第二章 装饰艺术形式的构成要素	20
第一节 装饰形态元素	20
第二节 装饰造型	23
第三节 装饰色彩	34
第四节 装饰肌理	47
第三章 艺术设计中装饰元素的运用	51
第一节 装饰与环境艺术	51
第二节 装饰与服饰艺术	71
第三节 装饰与平面艺术	77
第四节 装饰与产品设计	90
第四章 装饰元素概念延续	92



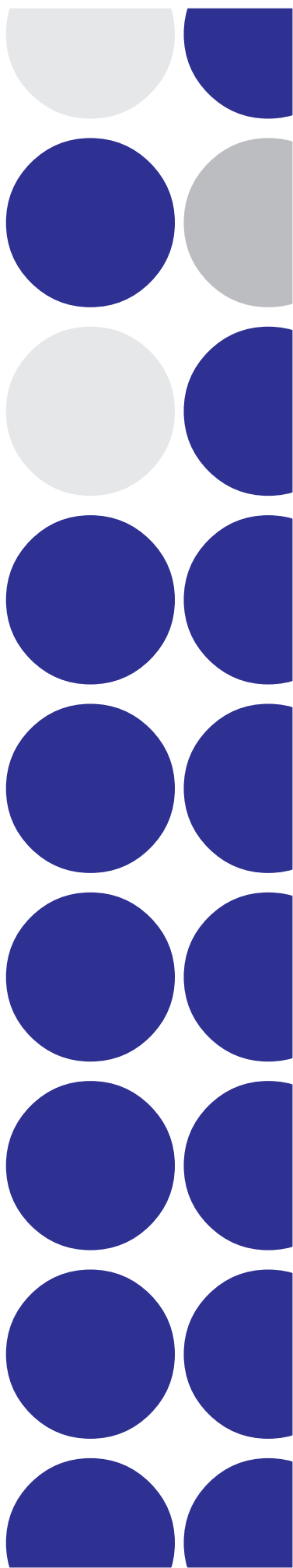
前言

装饰作为人类最古老的艺术，历经漫长岁月，无处不在地影响着人们生活。从原始彩陶纹饰装饰到现代陶艺装饰；从狞厉之美的青铜器到线条简洁的现代城市雕塑；从令人慑服的金字塔到华丽纤巧的凡尔赛宫……都体现了人类对装饰设计美的追求，也体现了人类的聪明才智。装饰设计随着现代设计理念的不断变化而发展，因为装饰是设计元素的重要组成部分，所以人们对装饰设计就越来越重视了。小到点缀服装的小小配饰，大到在空中飞行的飞机、各大城市的摩天大楼……虽然装饰是依附于主体而存在，但装饰艺术却是一种赋予主体以美的艺术。装饰艺术不仅是一种艺术现象，也是一种文化现象。不同地方就有不同的装饰艺术；不同时代就有不同的装饰艺术；不同民族就有不同的装饰艺术。装饰艺术深刻地、生动地反映出一个地方、一个时代、一个民族的文化内涵；而且地方、时代、民族的精神往往在装饰艺术中都会得到充分的体现。我们在对装饰艺术的历史总结、对国内外设计师的装饰作品的装饰运用和研究成果的基础上，作了更进一步的拓展和探索，从不同角度和视角分析了装饰的相关特征和风格，使装饰研究更加全面、更具有较强的艺术性和学术性。

本书采用的图稿有教学中学生的作品，也有教师的优秀作品和国内外设计师的优秀作品，风格富有多样化，具有学习和鉴赏的价值。

我们编写的这本书，可能仍有很多的不足和欠缺，希望各位读者给予批评和指教。在此特别感谢为此书编写给予过帮助的老师、同学以及各位朋友。

编者写于广西艺术学院设计学院
2005年11月18日



第一章 装饰概述

第一节 装饰的概念及中外装饰之渊源

装饰 (Decorative Arts) 作为一种艺术方式, 它以平面化、秩序化、单纯化、规律化、理想化为基本要求, 不以写实为追求, 努力体现艺术家意念中的、自我满意的一种特殊的图像, 在不断地改变和美化着事物以形成合乎人类需要的、和谐理想的形态。

装饰是一种来自本能的美感观念。

装饰是一种通过探寻同发现的最初的审美感受。

装饰是一种生根于狩猎生活的产物。

装饰是一种人类以审美和艺术的方式表现自然、时代风尚的一种手段。

装饰是一种依赖于一定物质材料的视觉艺术形式。

装饰又作为人类最古老的艺术, 历经漫长岁月, 在人们生活中发挥巨大的作用。装饰依附于主体而存在, 装饰艺术是一种赋予主体以美的艺术, 各种服装和饰物用以美化人们的身体, 各种壁饰、柱饰、门饰、灯饰用以美化建筑物, 从而美化人们的生活环境……

装饰艺术不仅是一种艺术现象, 也是一种文化现象。不同地方、不同时代的装饰艺术, 深刻、生动地反映出那个地方、那个时代的文化内涵, 地方特色和时代精神也往往在装饰艺术中得到充分的体现。(如图 1-1、图 1-2)

一、中国装饰文明

中国是一个历史悠久, 地大物博, 具有优秀文化艺术遗产的国家。中国装饰融入了中华民族的深刻文化, 也烙上了中国人民的生活足迹。

1) 陶瓷装饰艺术

陶器的出现是新石器时代的主要特征之一, 人类开始从野蛮状态逐渐进入文明时代, 彩陶上的几何纹、动物纹等许多纹饰, 已创造有单独和连续等多种构成

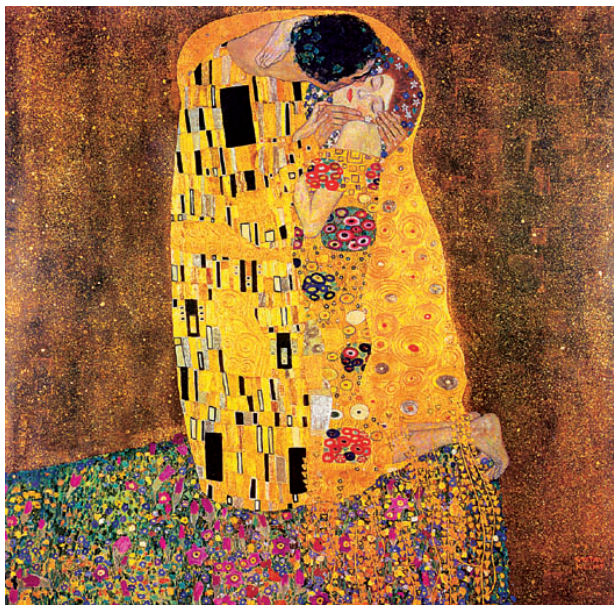


图 1-1



图 1-2

形式,并能随器形的不同而出现种种变化,达到了器形与装饰的统一、实用与美观的结合。最具有代表性的是仰韶文化中西安半坡遗址出土的半坡彩陶中的人面鱼纹陶盆(如图1-3),是在一个鱼头形的轮廓里面包含一个人面纹,称之为“寓人于鱼”人面纹与鱼纹合一的完美装饰;马家窑文化中上孙家遗址出土的舞蹈陶盆(如图1-4),人物手拉手,面向一致,作水边舞蹈,如在盆中盛水,而恰好在平行带纹的位置,就可以在水中映衬出舞蹈人的倒影,这样的装饰设计可真是独特。从原始彩陶纹饰的艺术风格看,色泽单纯、线元素运用流畅,表现出一种特有的淳朴、浑厚和爽朗,给人一种单



图 1-3



图 1-4

纯、粗犷、质朴的装饰美感。《史记·秦始皇本纪》记载的阿房宫,秦陵的兵马俑(如图1-5)是世界上罕见的规模庞大的现实主义的工艺杰作,陶俑陶马形体高大,如同真人、真马大小;秦砖质地坚硬,有“铅砖”之称,其中以龙、凤纹空心砖为秦砖中的珍品。汉代瓦当装饰图案出现了青龙、白虎、朱雀、玄武合成抽象的装饰图案(如图1-6)。唐朝陶瓷开始面向自然,面向生活,富有浓厚的生活情趣,出现了采用黄、绿、褐等色釉的低温铅釉唐三彩,其中马(如图1-7)的造型最为出色,加上色彩斑斓的色釉装饰使之成为中国古代陶瓷工艺的精品。宋代瓷器是以单色釉为主的鼎盛阶



图 1-5



图 1-6



图 1-7

段,追求色洁如青玉般的瓷器装饰艺术效果,出现了五大名窑:定窑、汝窑、官窑、哥窑、钧窑等官窑。特别是龙泉窑的青瓷(如图1-8),釉色以青中闪灰或闪黄为特色,装饰则以堆花雕刻为主,还有景德镇出现突出成就的“影青”瓷器(如图1-9),装饰的花纹以牡丹、莲荷、芙蓉、卷草等为主,以及磁州窑“铁绣花”(如图1-10),在瓷器上以民间特色为主要装饰元素。青

花和釉里红,特别是釉里红(如图1-11)是元代的发明,使中国瓷器进入了彩瓷装饰阶段。明代创烧了斗彩(如图1-12)、五彩(如图1-13)。清代有粉彩(如图1-14)、珐琅彩(如图1-15)、青花(如图1-16)等,品种繁多,既仿古瓷,又仿洋瓷器,无所不仿而又无所不精。中国是瓷器古国,特别是景德镇瓷都,更是体现了中国瓷器辉煌的发展史。



图 1-8



图 1-9



图 1-10



图 1-11



图 1-12



图 1-13



图 1-14

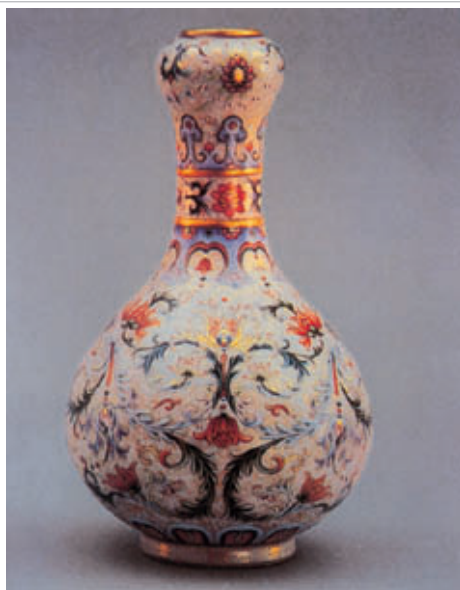


图 1-15



图 1-16

2) 玉器、青铜器装饰艺术

在新石器时代,玉器品种已较多,已有璧、璜、管、珠、坠以及玉铲等,除玉铲外,大都是装饰品(如图1-17),山东日照两城镇和龙山文化遗址中,发现有一个玉琮,顶端刻着极为精细的花纹,甚为精巧优美。商周时期青铜器装饰结束了没有文字记载的史前时期,产生了光彩夺目的青铜文化。青铜器是奴隶社会最有代表性的艺术品,分为礼器、乐器、兵器、工具及车马等类型,装饰纹样内容多样,手法独特,结构严谨,显示出威严、端庄、肃穆、凝重的特色,具有独特而新奇的狞厉之美。如:司母戊方鼎、四羊尊、象尊、鸟尊等。在装饰元素上出现以饕餮纹、夔纹和云雷纹等现实的及想像的图案为代表的装饰图案。在春秋战国时青铜器已是向生活日用品发展,以实用为主,创造了许多新的工艺方法又增加了新的装饰元素,如焊接法、镂空法、刻划法、镶嵌法、金银错、鎏金法、模印法等。使装饰更加华丽,金银闪烁、珠光宝气。代表性的有造型精美的“莲鹤方壶”和加饰精美的金银错,表现社会生活题材的“宴乐壶”和“越王勾践剑”等。秦汉青铜器、铜灯和铜镜式样丰富,如三星堆的面具(如图1-18),著名的“长信宫灯”。金属工艺中铜镜兴盛,制作精益求精,铜锡铅的比例为70:25:5.1,锡量的增加使唐镜花纹清晰,表面匀净,色白如银。装饰元素手段运用之丰富、纹样装饰之华丽,非历代能比。辽金元是少数民族建立政权,因蒙古族具有尚金的习俗,十分重视、喜好金银器,涌现了善于制作精妙银器的名匠,苏州成了金银器的制作中心,也出现了以加金艺术为主体表现的“纳石失”。明代制作出艳丽繁缛的景泰蓝。



图 1-17



图 1-18

3) 壁画、建筑、室内装饰艺术

魏晋南北朝绘画艺术形成了独立的画科,受外来佛教传入影响,佛教盛况就如杜牧《江南春》绝句说的那样“南朝四百八十寺,多少楼台烟雨中”,莲花、忍冬、飞天、缠枝花等成为了基本纹饰元素。石窟开凿以佛教中佛本生故事为主,如“九色鹿”、“尸毗王本生”、“五百强盗剜目故事”等。以敦煌莫高窟(如图1-19)、大同云冈、洛阳龙门(如图1-20、图1-21)、天水麦积山等最为著名。在装饰上出现打破时空界限的“异时空构”和横卷式连续画的构图;也出现与建筑有密切关系的,因是四方斗栱层层叠架起来的“架木为井”式屋顶结构,而形成了典型的藻井图案。唐代建筑发展完备、气魄宏伟、规划严整、华丽精致,塔和寺最能体现其艺术特点,著名的有大雁塔、小雁塔、修定地塔等;室内壁画及彩画是唐人建筑的另一显著特点,最能代表唐代壁画艺术的是敦煌莫高窟唐代洞窟壁画,出现各种幻想出来的西方极乐世界的一派歌舞升平景象,人物体态丰腴,面容祥和,构图饱满,色彩已使用晕色,丰富艳丽。艺术题材与风格的转变实质是繁荣昌盛的大唐盛世的间接反映,藻井图案的边饰元素变得极为复杂。艺术风格上具有近代装饰风貌的元素。明清家具是经过各代家具的发展、演变而取得如此高的艺术成就,具有“简、厚、精、雅”的特色。设计原理和装饰元素上注意意匠美、材料美、结构美、工艺美。

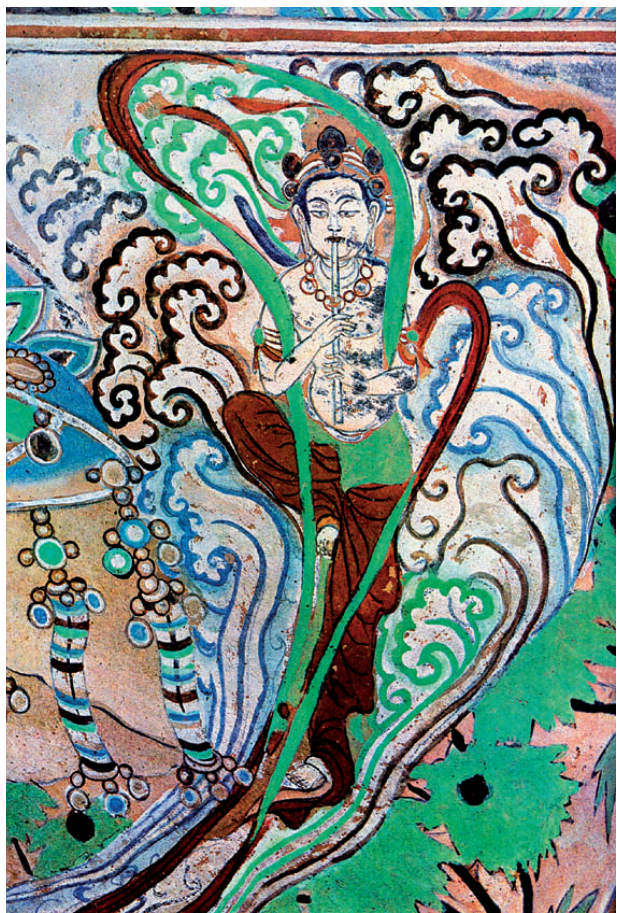


图 1-19



图 1-20



图 1-21

4) 漆器装饰艺术

春秋战国时漆器装饰纹样丰富多彩，格式繁多。特别是漆器以蟠兽纹为母体的变形云纹，为汉代的灵兽云气纹的流行奠定了基础，如秦汉湖南长沙马王堆中的漆器。以后的漆器就慢慢减少了，被其他器品所替代。

5) 染织绣装饰艺术

春秋战国时织绣纹样已突破了几何纹的单一局面，题材扩大，表现形式多样，形象趋于灵活、生动、写实和大型化，呈现出龙飞凤舞的异常活跃景象；在配色上以红色、黄色、棕色、黑色等暖色系为主。秦汉出现了中国最早的蜡染和凸版印花法，大大丰富了织绣的装饰元素，如湖南长沙马王堆中的帛画。隋唐染织工艺的进步大大丰富了装饰元素的表现力，出现纬锦和染缬工艺，以及多种刺绣针法应用等，还出现了著名的陵阳公样、唐草纹、宝相花等装饰纹样。宋代织锦的出现使中国丝织品的“三原组织”，即平纹、斜纹、缎纹趋于完



图 1-22



图 1-23

备；纱罗织物极为精美、轻柔、空薄；缣丝中的“通经断纬”如有雕镂之象。

二、东方的装饰艺术

日本在装饰上形成了包容性很强的艺术形态，受中国的影响，从中国艺术中发现了适合他们精神气度的造型元素——线，还从西方获得科学的色彩启示，将它融合于本民族特有的文化精神，创造出具有自己本民族特色的装饰艺术。从文字上的形式造型就可看出其受中国的影响，而又自成一体的民族特色。特别是日本的浮世绘画（如图 1-22）更是具有民族特色，对西方的现代绘画产生了深远的影响。日本制作技巧独到而精致，程序科学而富有创意，充分反映了日本人包容的艺术精神和严谨的人格魅力。印度是世界四大文明古国之一，孕育了印度古代灿烂文化艺术，又受西方艺术的影响而使其装饰带有东西方艺术的痕迹。佛教对印度的影响非常大，印度人结合了阿拉伯艺术的严谨与波斯艺术的隽丽雅致，图案上大量的金色丝线与大红大绿的背景协调地组合在了一起，形成完美的平衡。雕刻则以宗教佛的化身为主（如图 1-23），受希腊艺术影响，人物造型写实，人体比例准确而有变化，动态夸张，充满生命力和运动感。泰姬·玛哈尔陵建筑的内部装饰金碧辉煌、光彩夺目。其佛教艺术对中国艺术曾产生深远的影响，如敦煌石窟等。

三、西方的装饰艺术

西方装饰艺术主要表现在建筑上,以及为建筑作为装饰的城市雕塑、雕像和室内壁画、油画最为著名。

欧洲的装饰艺术在古希腊和古罗马时代就已登峰造极。那个时期的艺术家们将建筑、家具和家居装饰当作另一种艺术创作。他们将古希腊的传说故事雕刻在建筑物上,在家具的边角或立柱上雕刻出不可思议的线条和花纹,有莨苕、月桂树、贝壳、狮子动物等作为装饰元素。古希腊的建筑内容主要是神庙,纪念性建筑和建筑群,建筑的装饰内容和表现形式都有超时代感,其风格特点和装饰类型是:格调清新、雕刻图案精细完美、比例适度,如雅典中神庙建筑中的雕柱(如图1-24),精美动人,建筑群上女人像柱廊和花纹雕饰高雅逼真,达到了空前完美的程度,可谓炉火纯青,登峰造极了。古罗马继承了古希腊的建筑成就。建筑同雕塑、壁画、环境和整个城市景观融为一体,表现了强有力的社会特征。罗马建筑装饰的突出特点除了发扬光大古希腊建筑装饰优点外,还出现了半圆形拱券式的造型结构装饰。



图 1-24



图 1-25

如古罗马图拉真记功柱(如图1-25)的装饰展示了一种超凡的华贵和精美。拜占庭的建筑繁荣时期是皇帝君士坦丁建设的君士坦丁堡(即拜占庭)和圣马可教堂(如图1-26)。此时的建筑装饰新颖别致,有彩色大理石贴面,还有以马赛克为材料的彩色玻璃镶嵌。在西欧中世纪时代,建筑与装饰元素的结合到了最为发达的阶段。在哥特式的教堂上下到处可以看到布满雕刻的装饰图案。其建筑装饰特点是:无论建筑的柱头、檐口、门



图 1-26

楣或柱廊上均留下了艺术家们精心雕琢的痕迹。哥特式教堂(如图1-27、图1-28)的窗子很大,这给彩色玻璃窗的装饰提供了条件,使具有强烈色彩效果的彩绘玻璃装饰(如图1-29)得以广泛应用。建筑代表作有巴



图 1-27



图 1-28

黎圣母院和威斯敏斯特教堂。到了文艺复兴时期，在建筑、园林、广场的建筑装饰中面貌为之一新。这一时期建筑装饰的最大特点是，雕塑与壁画相映生辉，雕塑和壁画的场面之大、水平之高是任何时代都不可比拟的。人们熟知的圣彼得大教堂是当时最有代表性的建筑，它的装饰规模及豪华程度，也是教堂中绝无仅有的。墙壁、天花板的彩绘和雕刻富丽奔放，给人以一种金碧辉煌之感。此时涌现了许多才华横溢的建筑大师和绘画装饰大师。其中最典型的有米开朗琪罗、达·芬奇和拉斐尔。米开朗琪罗的卡比多广场的元老院(如图1-30)的正面八字形的台阶与中央高耸的塔楼相配合突出了中心

轴线。他们共同促成了建筑、装饰、绘画的大融合，开创了一个辉煌的装饰时代。巴洛克时期的主要建筑形式与哥特式大体相同。教堂建筑、城市广场、街道和园林等趋于社会意识的影响。建筑装饰特点(如图1-29)表现为：豪华艳丽，浪漫丰润，宫廷华夏的装饰均以空间广大、华丽堂皇为风尚，体现了恣情欢乐的气氛。罗可可风格起源于对纤巧柔和的装饰形式的热爱。在建筑装饰上主要表现在室内装饰方面，装饰图案达到了鼎盛阶段，尤其是自然题材的装饰性图案发展得最为完善，繁缛精细，华丽纤巧，成为审美装饰中心图案时代的代表，如凡尔赛宫(如图1-31)。



图 1-29



图 1-31



图 1-30



图 1-32



图 1-33

四、非洲的装饰艺术

埃及金字塔是世界上外形最简单的建筑,但给人以最深刻的印象。它那单纯而简洁的几何形体所造成的极大深远的意境和神秘感都给不同时代的人以强烈的吸引力,激发人无穷的想像。金字塔矗立在一片茫茫的荒漠之中,那种孤立中的美是令人慑服的威力,这就是艺术形式的巨大的艺术魅力。构成金字塔三角体的三条直线与广阔的地平线,形成了抽象形式的高度统一、完整、和谐,最稳定的形式与永恒的内容达到了完美的结合。由于古埃及艺术家运用了极为精确的数学和几何学知识来表现人体以及其他物象结构,因此,那时形成的装饰元素语言,不亚于历代任何成熟时期艺术的理性因素与审美价值。特别是图坦卡蒙的金面具(如图1-32),它借朴素的几何图形和简单的金属色系达到高度的装饰效果。荷花、棕枝、人物、动物和纸莎草(如图1-33)是埃及装饰艺术中最基本的母题元素。其装饰目的既没有破坏人们头脑中关于艺术再现的概念,又足够逼真,从而充分地传达出它们想要表达的诗意般画面,而被几何分割的构图形式,具有很强的装饰性。在非洲最能代表装饰艺术特色的是木雕,装饰上表现出一种超人类的抽象化装饰(如图1-34),还有一种是表现生殖题材。



图 1-34

五、现代装饰艺术

随着现代工业的发展,由于工业文明重新改写了世界的文化格局,装饰艺术重新获得了新生。16世纪英国工业革命以后,思想文化得到极大的解放,工业的制造业在不断发展,装饰与工业的发展就紧密结合起来了。轮船、火车、汽车等的出现,给装饰带来更有挑战性的装饰元素,既要有装饰美,又要具有实用性,更要适合大批量的生产。19世纪以来从“艺术和手工运动”、“新文化运动”到“装饰艺术运动”及其衍生流派的风格,这许多彼此不同、互相分离的装饰艺术潮流同时并存,具有错综复杂的关系。无论是野兽主义、立体主义、未来主义,还是超现实主义的绘画和雕塑,都引发出更加丰富、更加复杂的装饰元素。从事装饰艺术的设计家从野兽主义和立体主义的绘画中得到了启发。现代绘画追求平面的、装饰性强的形式和明快的色彩。如达利的作品就具有强烈的装饰性。20世纪后,出现了“新艺术运动”、“风格主义”、“阿姆斯特丹派”、“包豪斯”、“理性主义运动”、“光辐射主义”、“至上主义”和“构成主义”、“后现代主义”等。“风格派”主张采用纯粹几何形的抽象装饰来表现纯粹的精神活动,试图用几何形的、规则的抽象线条和色彩的装饰元素来构建画面,并运用到创作实践当中。其装饰元素采用了包括运用笔直的水平线和垂线,强调直角的运用(如图1-35),在色彩运用方面限制在红、蓝、黄三原色,加入黑、白、灰色。这种装饰影响了家庭室内装修的形式和色彩、铺砖地板的几何图案,还有彩色玻璃窗的组合、商店标牌的字形以及日常生活与装饰设计有关的其他许多方面。如蒙德里安的装饰画。“包豪斯”的装饰艺术主要转向装饰与实用相结合上来了,对不同材料和外观形状的装饰试验为工业设计的表现力提供了新的装饰方法。探索一种“装饰服从于形式”的装饰设

计语言,要求装饰艺术创造和民众的日常生活需要结合起来,和机械化大生产结合起来,和科学技术结合起来。如1924年拜耶的报纸亭设计,具有强烈的功能主义、理性的装饰和风格派的特点。到后来的“光幻艺术”是利用人的错视原理,把几何图形用周期性结构和交替结构(如图1-36)作装饰元素,以及采用线与色的波状交叠,色的层次接续或并叠对比等装饰手法,造成画面的律动、振动、放射、涡旋以及色彩变幻等装饰效果。随着飞机、电脑等产品不断大众化,工业化的大生产使得装饰元素更简洁、更具有现代感。如从汽车的发展就可看到装饰元素的不断变化,美国的通用汽车在外形的设计装饰上就体现了装饰元素中材料、形式、功能上的广泛应用。以电子与信息为标志的现代高科技透过现实空间的表象形态,展示出分子、原子、质子等微观世界具有装饰元素的几何形的流线美、简洁美。



图 1-36

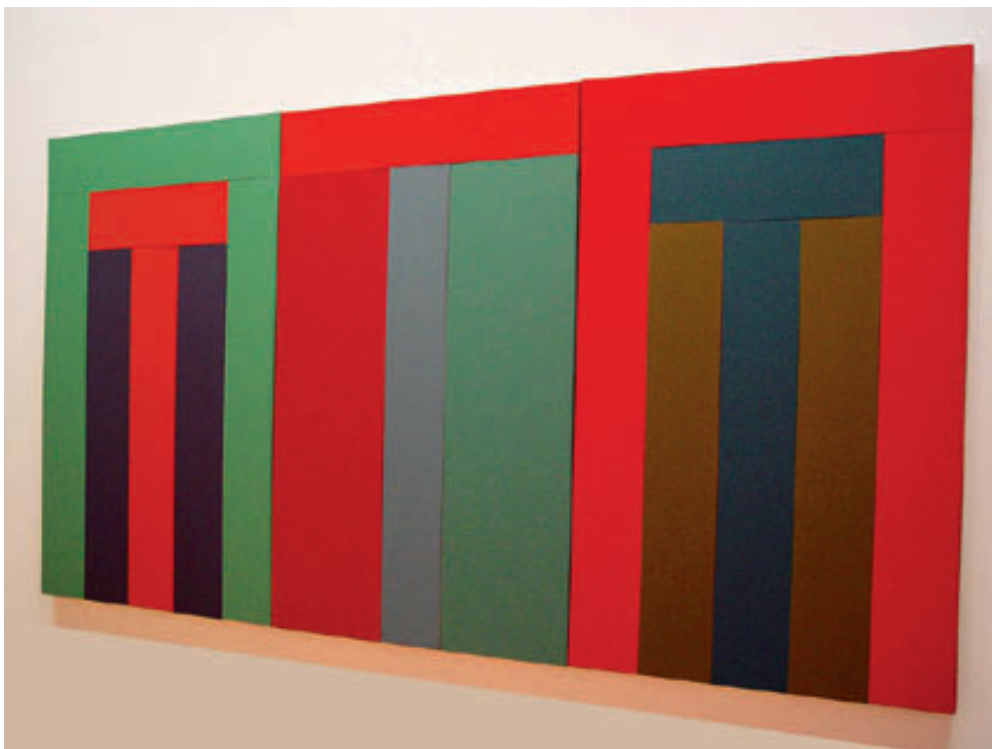


图 1-35

第二节 装饰的一般原理

一、功能性

装饰要具有实用的功能,也要有审美的功能。随着人们生活水平的提高,人对生活的质量要求也相应提高了。装饰的实用功能已不再局限于人的基本生活的满足。装饰联系着人类的物质文明和精神文明,改变着人们的生存空间和生活方式。

装饰的实用性首先应当考虑具有实用功能,美学的审美性应当寓于实用性之中,应当围绕着实际使用的要求来考虑,从材料的选择、外部造型、色彩装饰等多方面,都要结合实用要求来考虑艺术处理和加工等问题。观赏用的特种装饰也不例外,因为它们同样具有实用目的,即美化人们的生活环境,所以也需要适应环境和满足消费者的需求。装饰的实用性应当适用、经济、美观。就是要在满足人们的物质需要的同时满足人们的精神需要,在具有装饰的实用功能的同时也具有装饰的审美的功能。如建筑、家具、陶瓷茶具(如图1-37)、酒具等,都首先应当让人感到方便适用,然后才谈得上漂亮美观。装饰的实用首先考虑到使用效果,根据实用特点来进行艺术处理与美化装饰。特别需要指出的是,随着社会的发展和科技的进步,人们对物质生活与精神生活提出了愈来愈高的要求,不仅希望日常生活用品坚固适用,而且希望这些用品精致美观(如图1-38),甚至把美观放到越来越重要的地位上,产品装饰实用性都要达到“适用、经济、美观”的要求。



图 1-37



图 1-38

装饰的审美性是通过审美主体对装饰作品中的美的感知、认同、欣赏、感情等得以实现,并具有意蕴美、韵律美、工艺美等。通过生动的造型、优美的形式、绚丽的色彩(如图1-39),给人们美的享受和启迪,净化人们的心灵,陶冶人们的性情。装饰使人们在满足物质生活的同时,还给人们生活诗意的色彩和美感,使人们获得审美的愉悦,享受生活的乐趣。人类的审美观点是随着人类文明的发展而升华的。在审美史的发展过程中,基本上划分为三大派系:即美是主观的;美是客观的;美是主、客观的统一。美是自然的存在,人类生存在大自然的环境中,一切有利于生命的健康和精神的阳光,有利于人类的进步和发展的事物,都是美好的。大自然所给予的一切,是装饰艺术取之不尽,用之不竭的审美材料。



图 1-39

实用性与审美性二者应当是有机统一的。实用性是审美性的前提和基础,审美性反过来也是可以增强实用性,所以,实用性和审美性二者相互促进,缺一不可,密不可分,它们构成了实用艺术最基本的原则和特征。尤其需要指出的是,随着社会生产力的不断发展和人民群众生活水平的不断提高,审美性在实用艺术中的比重越来越大,人们对实用艺术美的要求,比过去任何时候都更加广泛和迫切。如室内装饰布置就越来越引起人们的关注,从地面装饰、墙面装饰(如图1-40),到花样繁多的灯具(如图1-41)、琳琅满目的床上用品,乃至摆设的壁挂、字画、观赏工艺品等,都日益普及,进入千家万户。随着社会的发展,这一趋势将更加明显。



图 1-40

真实, 不求再现自然, 它突破了时空观念的限定和约束, 是写实绘画无法做到的。二是变形的表现。变形是改变自然原形的惯常标准(如图 1-44), 通过夸大缩小或其他改变对象的性质、形式、色彩等, 以达到装饰美的目的。



图 1-41



图 1-42



图 1-43

二、特征

装饰有两大特征, 一是平面化的表现。它将现实中的物象, 引入并限定在二维空间的范围之内, 在二维空间内进行表现, 追求饱满、平稳、生动的平面效果。它表现在造型上和构图上的平面化。点、线、面造型是装饰元素的基本特征, 装饰元素中的线(如图 1-42), 不仅是一个简单的形, 而是包含了光、色、空间及质感的综合, 它是情感及心灵的表现, 是画面气势及意境的体现(如图 1-43)。线条因表现的功能不同而呈现多种形式, 如形体线、结构线、边缘线、装饰线、运动线、构成线、情感线等。构图上不受任何约束, 不求视觉上的

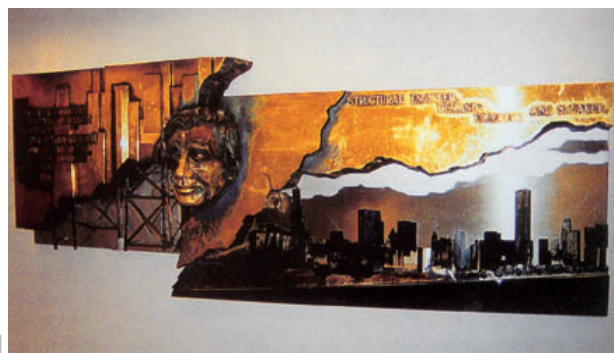


图 1-44

三、分类

装饰艺术的分类是对装饰艺术活动或装饰艺术形式予以类型化的划分。因装饰历史久远,种类繁多,规模之巨,分类之细,技艺之精,是世界人民的艺术财富。由于装饰与绘画、建筑、雕塑的关系密切不可分,因此,其分类的角度不同,分类的方法也就不同。

从造型艺术上分,可分为平面装饰和立体装饰。平面装饰主要是指以装饰的元素为基础,在平面物上所作的装饰图案,如刺绣、地毯、彩绘、染织等。立体装饰可分为规则几何体和不规则几何体,大多是石雕、木雕、陶艺、面具等。

从工艺表现来分,可分为传统装饰与现代装饰。传统装饰有如民间刺绣、古彩陶(如图1-45)、古青铜器

等。现代装饰主要是在手工的基础上结合现代机械加工和科技手段制作的装饰艺术品,如现代的城市雕塑、纤维艺术、现代陶艺(如图1-46)等。

从装饰材料来分,可分为金属艺术、陶瓷艺术、漆器艺术等,但是现在很多的装饰艺术品已不再是单纯的一种材料的使用,很多是多种材料相结合的综合应用。如金属与木材相结合(如图1-47);陶瓷与纤维相结合等。

从使用的用途来分,可分为观赏性的与实用性的,观赏主要是摆饰,供人观看为主,如城市雕塑、陈设陶艺(如图1-48)、插花等;实用主要是生活的实用产品,如日用品、服装、家具等。



图 1-45



图 1-46 《小芳》
作者: 张玉山



图 1-47



图 1-48 《天上的云》 作者: 张小兰
获“第七届全国陶瓷创作新评比”优秀奖 材质: 高温釉下五彩铜官陶