

西方艺术风格词典



〔德国〕林德曼 著 吴裕康 译
伯克霍夫



Lexikon der
Kunststile



广西美术出版社

西方艺术风格词典

〔德国〕林德曼 著
伯克霍夫

吴裕康 译

广西美术出版社

桂图登字:20-97-005号

Lexikon der Kunststile
G: Lindemann / H. Boekhoff

(c) Georg Westermann Verlag GmbH Braunschweig / Germany, Dieses Werk wurde von Inter Nationes gefordert.

本书经德国威斯特曼出版社授权出版,谨致谢意,版权所有。

西方艺术风格词典

[德]林德曼 伯克霍夫著 吴裕康译

广西美术出版社出版

(南宁市望园路9号)

广西新华书店发行 广西民族语文印刷厂印刷

开本787×1092 1/32 8.5印张

1998年12月第1版 1998年12月第1次印刷

ISBN 7-80625-728-4/J·597 定价:25.00元

目 录

希腊艺术	(1)
古风艺术	(5)
古典艺术	(12)
希腊化艺术	(20)
希腊家具与时装	(25)
罗马艺术	(30)
早期基督教艺术	(47)
加洛林艺术	(54)
罗马式艺术	(65)
哥特艺术	(85)
文艺复兴艺术	(109)
巴洛克艺术	(134)
洛可可艺术	(147)
古典主义	(161)
浪漫主义	(175)
比德迈艺术	(183)
写实主义	(187)
印象主义	(191)

现代派开路先锋	(201)
野兽主义	(211)
立体主义	(218)
表现主义	(226)
抽象艺术	(234)
超现实主义	(239)
二十世纪雕塑	(244)
二十世纪建筑	(252)
当代造型艺术	(260)

希腊艺术

希腊艺术的渊源至今对我们来说在很大程度上仍然是漆黑一团。虽然我们并不缺乏各种早期文化在希腊发生影响的证据，但它们至多只能解释外表的现象，而不能说明其真正的含义。在东地中海地区的各种早期文化中，包括埃及文化、米诺斯文化和巴比伦文化，艺术都是人类面对威胁他们生存的各种势力而显得软弱无力的一种表达。他们的神灵都是令人生畏的恶魔，人必须毫无保留地顺从。迈锡尼和梯林斯的狮门，卢克索的神庙建筑，或者克诺索斯宫的令人眼花缭乱的宫殿，都是根深蒂固的生存恐惧之明确无误的证据。人在这样的大墙后面寻求保护，但同时也在这儿意识到了自身的微不足道。

至于希腊人对他们的超验的权威持什么态度，我们从公元前8世纪的荷马史诗中就已经相当明白了。荷马史诗中的神不仅有人



图1 波利克里托斯：荷矛者，公元前440年，青铜，高2.2米，古罗马时期的大理石复制品，那不勒斯，移民地区的希腊神庙。

的外形,而且性格也跟人相同。他们有喜怒哀乐,他们爱,他们也恨。因此,他们与人相近似,也就为人所理解,值得人信任。与神的这种非妖魔化同步,在希腊,也逐步地剥夺了世俗权威的权力。长期的民主化进程逐渐从冷酷无情的神权统治过渡到贵族统治,再过渡到真正的民主政权。这种经过长期立宪斗争而取得了很大成效的争取政治自由的努力,突出地表明了世界史上按照希腊精神不断发展的新要求,那就是争取自我解放和个性的独立自主。而在希腊艺术中,这种要求得到了延续千年之久的堪称典范的艺术表现。

希腊人这种完全是针对人的艺术,在他们的神庙中充分显示出来了。这些神庙不再像埃及人那样是神和僧侣与人为敌的强大堡垒,而是真正意义的神庙,而其基本样式却源于世俗的住宅。希腊神庙在规模上也与埃及神庙大不相同。埃及神庙往往是多层的阶梯式建筑,规模宏大,让人在神的伟大面前觉得自己十分渺小。希腊神庙则是自成一体的尘世建筑,虽然华丽壮观,但是完全与人的大小相适应。许多至今仍能在东地中海地区见到的神庙遗迹(图2~图6),证明了希腊人注重人和现世的观点。它们与环境融为一体,与尘世并不矛盾,而是表明了神和人与自然的根本一致。

最后,在雕塑艺术方面,希腊人的新型人像做出了或许是最令人信服的表现。因为按照荷马的观点,众神经过彼此的结合而创造了人,也就是说,宙斯是人类的真正父亲。所以,人当然是神的翻版,尽管只是一种极不完美的翻版。希腊人明白自己在精神和体力上的欠缺,便企图至少在形象上接近于神。这种对精神价值和血统关系的要求与认同,导致产生了人的示范性理想形象(图1)。品达尔说:“使人上升为神的东西,正是精神的威力或身体的力量和美。”早期的希腊雕塑虽然采用那种呆板的正面法,就像埃及塑像也有的情况那样,但是在重要的一点上却与埃及塑像有区别:它们是独立的塑像,也就是说不是依附在一个建筑物上。它们不再是装饰或者图解,而是目的本身,是一种自觉的新人的证明。

图2 科林斯的阿波罗神庙,公元前540年。



图3 西西里的阿格里真托,康科迪亚神庙,公元前450年—公元前440年。



图4 西西里岛的塞利农特,赫拉神庙,公元前465年—公元前450年。



图5 意大利的帕埃斯图姆,波塞冬神庙,公元前450年。



图6 爱琴海上的萨莫色雷斯岛,神庙,公元前4世纪。



在希腊,人到底在何种程度上意识到了自己是中心,也可以通过造型艺术的一个特殊领域来证明,那就是陶瓶绘画。它在一定程度上反映了希腊人的日常生活,往往不带有宗教意识形态的抱负。虽然在这些陶瓶上有时也出现神话的主题和传说的素材,但它们毕竟是以家庭事件、家务活动和个人事务的描绘为主,甚至连相当粗俗下流的内容也并不少见。毫无疑问,日常生活从来都比那些重大的宗教和政治问题更吸引人的注意,可是在此之前,却没有一种艺术认为这种日常生活,也就是人的这个普通的渺小世界值得描绘。这些陶瓶并不只是工艺美术日用品,只要给它相应的平庸装饰就行了,而是属于独立艺术品的范畴。这可以从许多艺术家甚至给他们的作品署上名字的事实来得到证明。

希腊艺术的发展可以分为三大时期:古风时期,从公元前650年到公元前480年;古典时期,从公元前480年到公元前320年;希腊化时期,从公元前320年延续到公元前1世纪末希腊各城邦被罗马帝国吞并时结束,而其影响却可以说是一直传到了当代。

古风艺术

自从晚期迈锡尼文化遭到来自北方的入侵者破坏以后，在希腊的大陆上发展了一种“几何艺术风格”，其特点是纯装饰绘画、平面浮雕艺术和象征性的小偶像。希腊艺术继续发展是从公元前7世纪中叶开始的。正是在这个古风时期里，产生出了雄伟的雕塑、高大的建筑和形象的绘画。

建 筑

古风时期的神庙作为“神的住宅”保留了古代普通住宅的样式，有一个封闭的正厅和一个用两根圆柱支撑的前厅(图9)。接着，这种前厅式神庙又在后面添加了第二个厅，从而扩展为双厅式神庙(图10)。前排式柱廊(图11)意味着神庙再一次扩展，双排式柱廊(图12)则使得前后两边的柱廊互相对称。最后，还是在公元前7世纪，终于产生了环绕式柱廊神庙(图13)，神庙四周有一圈柱廊。这样，从长方形建筑原来的方向性概念中，借助于对称和环绕式柱廊而产生出了一种自成一体的一目了然的结构。

现已不存的早期神庙建筑采用的是木柱、木梁和砖墙。从公元前5世纪起，才开始推广坚固的石砌建筑，但屋顶的结构仍跟先前一样使用木梁。建筑材料用的是石灰岩，后来也用大理石。圆柱由一个个石鼓拼接而成，不用灰浆，只用夹箍和栓销连接起来(图8)。内殿墙则用凿齐的方石砌成，同样也不用胶合材料，这表明当时的石加工技艺已经达到了很高的水平。

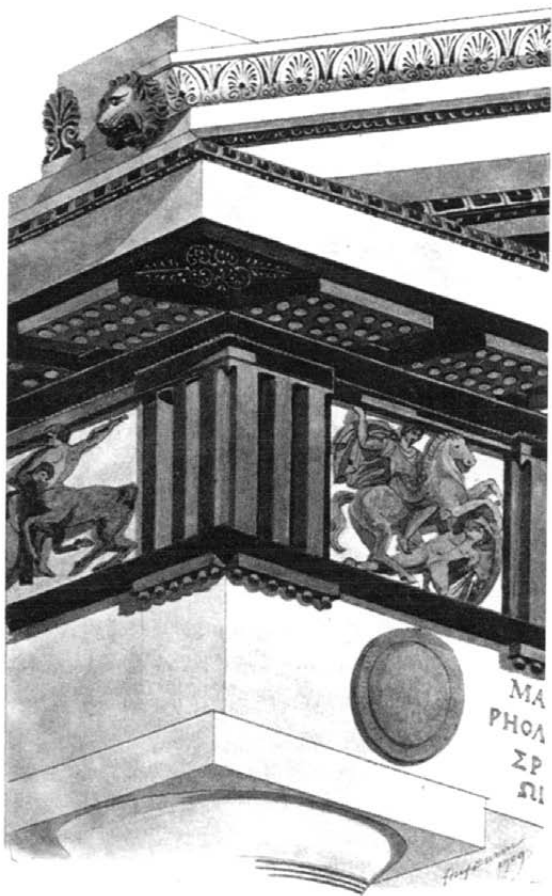


图7 多里安柱式

带滴水檐口的檐沟,檐口大多为狮头形
 有绘画或雕塑的山墙三角区
 整个建筑屋顶周围的挑檐
 带三陇板的柱顶盘带状缘饰和有图像装饰的排额
 圆柱之间用方石构成的额枋
 包括冠板和冠托的柱头
 下接圆柱的柱身

图 8

埃伊纳岛,阿斐亚神庙,公元前500年,多里安式柱廊,重建。

1 前厅

2~4 中厅或内殿(被两排双层的柱列分为三个堂)

5 柱基台阶(三级)

6 柱基(最上一级)

7 多里安圆柱

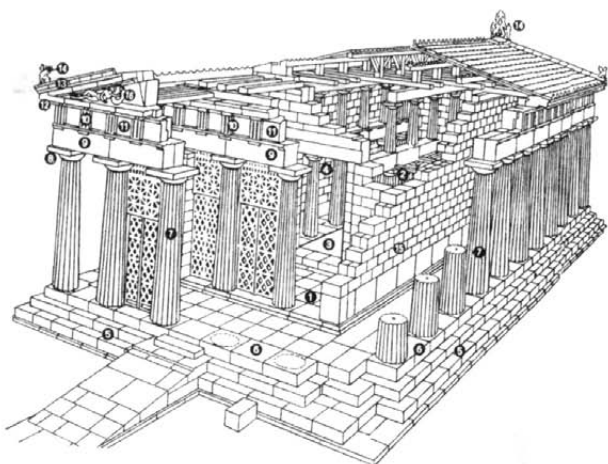
8 多里安柱顶,包括冠板和冠托

9 额枋

10 三陇板

11 排额(建筑雕塑装饰区)

12 挑檐



13 有檐沟的山墙缘线

14 屋顶饰物

15 内殿的外墙

16 有雕塑的山墙

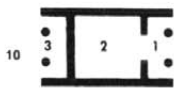
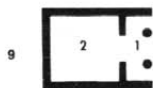


图 9 单厅式神庙(图中 1 为前厅,2 为中厅)



图 10 双厅式神庙(图中 3 为后厅)

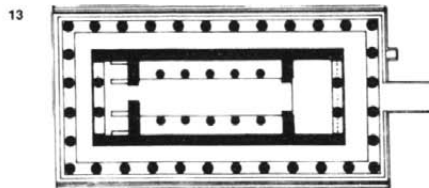


图 11 单排式柱廊

图 12 双排式柱廊

图 13 环绕式柱廊

石灰岩神庙有多种颜色,以蓝色和红色为主(图7)。早在古风时期就已经出现了多里安柱式,稍后又出现了爱奥尼亚柱式,它们一直到希腊化时期都占据了优势地位(对各种柱式的探讨请参看下文)。

雕 塑

古风时期的雕塑主要有两种基本类型,表现为希腊人的两种新型人像:库罗斯是男雕像(图15),科雷是女雕像(图14)。男雕像都是裸体的,因为自从第十五届古代奥林匹克运动会(公元前720年至公元前717年)以来,男人参加竞技比赛都不穿衣服,所以艺术家们有机会在当时的竞技场上观察男人的身体。女雕像则穿衣服,不过,后来产生的女雕像也能让人透过薄薄的衣衫看出女人的体形。科雷和库罗斯都不是神像,而是作为祭礼的塑像,用于对打仗或比赛获胜表示感恩,或是为了纪念重要的死者。

古风时期的男女塑像都表现出一种严格的正面法,虽然是立体的造型,却产生出平面的效果。塑像的体形在人体结构的比例上是正确的,可是缺乏生动性,这主要是由于呆板的步姿和单调的臂姿造成的。身体上凸出的肌肉被扼要地简化了,而人物形象却由此增强了巨大的表现力。

古风时期以前的几何艺术风格在这些早期的作品中仍能清楚地看出,这主要表现在千篇一律的鬃发、衣服褶皱的版画式线条以及脸部的刻画上。而新的东西则是艺术作品中首次出现的“古风式笑容”,这是尘世快乐的表情,是以前从来没有过的人物形象。

早在公元前6世纪,雕塑艺术就已经在整个希腊推广开来,甚至还产生了不同的流派,其作品有着明显的差别。艺术家先是选用比较软的石灰岩或多孔岩作材料,从公元前6世纪中叶起越来越多地采用更为坚硬的大理石,这样可以对其表面进行更为精细的加工。石灰岩和多孔岩的雕塑一般都涂色。到古

风时期将近结束时才发现,用磨光的大理石来表现女人的柔嫩皮肤,不用人工涂色往往能取得更好的效果。

从进入古典时期前后产生的壁带浮雕(图 16)可以清楚地看出,艺术家正努力克服早期那种刻板的雕塑。两组正在玩球的形象显示了丰富而典雅的动作,尽管是平面浮雕,却把肌肉和体形都十分细腻地刻画出来了。特别是右边那个呈现出后背的人物形象,展示出一种简直是随意的优美。此外,借助于巧妙的重叠和透视的手法,使人产生了一种空间错觉的印象。不过,跟这些指明了未来方向的动作和体形相反,人物的脸部仍是严格的侧面像,发式也依然借用古代的几何风格。

如果把这件浮雕与大约 85 年之后产生的帕台农神庙西浮雕带(图 26)相比较,那么,古风艺术向古典艺术的转变是显而易见的。

陶瓶绘画

说到壁画或木板油画,伟大的希腊绘画可惜已荡然无存。不过,这个艺术门类的发展过程想必也是跟希腊雕塑类似和大抵相当的。我们对它的认识只能根据留传下来的文字材料和偶尔见到的残片,其说明价值甚微。因此,为了评价希腊绘画艺术,我们只能依靠陶瓶绘画,而陶瓶则留传下来了大量的实物,可以使我们对希腊绘画得到一个富有启示的印象。

希腊人推行一种纯平面绘画,也就是放弃立体性和空间性。这可以提示我们,他们是把绘画视为一个独立的品种,也就是看作二维的图像形式。最古老的陶瓶一开始也表现为几何风格,即一种纯抽象的直线式的装饰性;从公元前 9 世纪起,我们见到了那种回形花纹的样式。随后在公元前 8 世纪,出现了最初的图像描绘,那是一些严谨线条风格的、往往是象征性的比喻。一直到公元前 6 世纪中叶,陶瓶绘画都是用毛笔在浅红色的陶土上涂绘。在公元前 550 年之后产生了“黑陶绘”(图 17),这时,刻笔才代替了原来一直使用的毛笔。它能勾画出一

种更为分明的、首先是更为洁净的轮廓,从而使平面特点表现得更为清楚。书中所示的画例清楚地表明了对纯图解性花纹装饰的喜爱,以及对大形体的综合简化。在公元前6世纪的最后三分之一时间里,“红陶绘”终于风行起来(图18)。它使得图像从黑釉底色中显现出来。然后,是用一支细毛刷在陶瓶内部涂绘。采用这种方法可以得到极为生动的线条走向,使衣褶的飘动和体形的活泼都得到了形象的表现,却又没有损害画的平面特点。



图14 科雷(女像),公元前520年,高0.55米,雅典,卫城博物馆。

图15 库罗斯(男像),特内阿,公元前560年,高1.53米,慕尼黑,古代雕塑艺术馆。

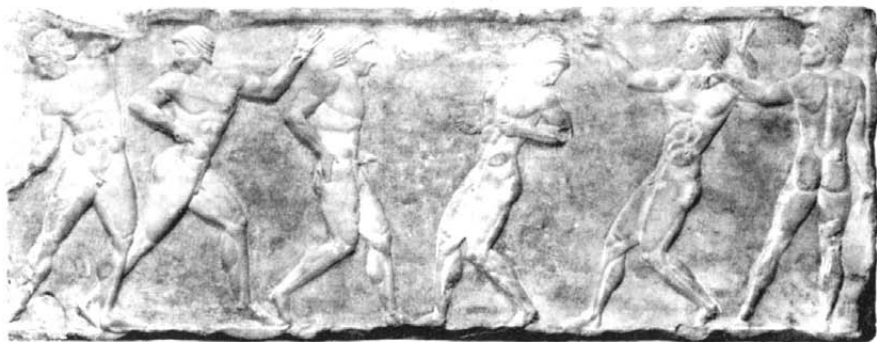


图 16 塑像基座浮雕,公元前 510 年,高 0.32 米,雅典,国立博物馆。

图 17

艾克塞基
亚斯:阿喀琉
斯和埃阿斯,
公元前 530
年,罗马,埃特
鲁斯坎博物
馆。



图 18

芬提亚
斯:音乐课,
公元前 510 年,
慕尼黑,国立
古代美术馆。



古典艺术

由于公元前 490 年马拉松战役的胜利和公元前 480 年萨拉米斯海战的胜利,希腊巩固了它在东地中海地区的优势地位。这种政治和经济的优势十分有利于提高民族的觉悟,最后在文化方面也取得了大丰收。这个古典时期以公元前 323 年亚历山大大帝的去世而告终。在这个时期里,希腊在文学、哲学和造型艺术方面都取得了最伟大的成果,尤其是在雕塑和绘画方面,完成了从呆板的古风形式向表现和谐和理想美的人的形象之转变。

建 筑

古风时期的神庙保留了神庙的基本形态,只是在细部和比例上有所变化。多里安柱式(图 19)仍像以前一样使用,但这时就像在帕台农神庙那样变得更为细高和雅致了。圆柱高度与柱顶过梁高度之比显得圆柱更占优势了,在这方面,不妨比较一下古风时期的帕埃斯图姆神庙(图 5)和古典时期的塞利农特神庙(图 4)。在古典时期,早期多里安式建筑那种大方块式的呆板究竟在多大程度上得到了克服,这可以从雅典的帕台农神庙看出来。柱基(最高一层)和柱顶过梁向中央略为抬高(图 19),虽然几乎觉察不出,可是在外观上却很有效果。此外,圆柱像所有垂直的线一样向里稍倾斜,而角柱则稍微加粗。依靠这种方法,使得本身十分稳定的建筑获得了一种极为优美的模仿生物体的动态。