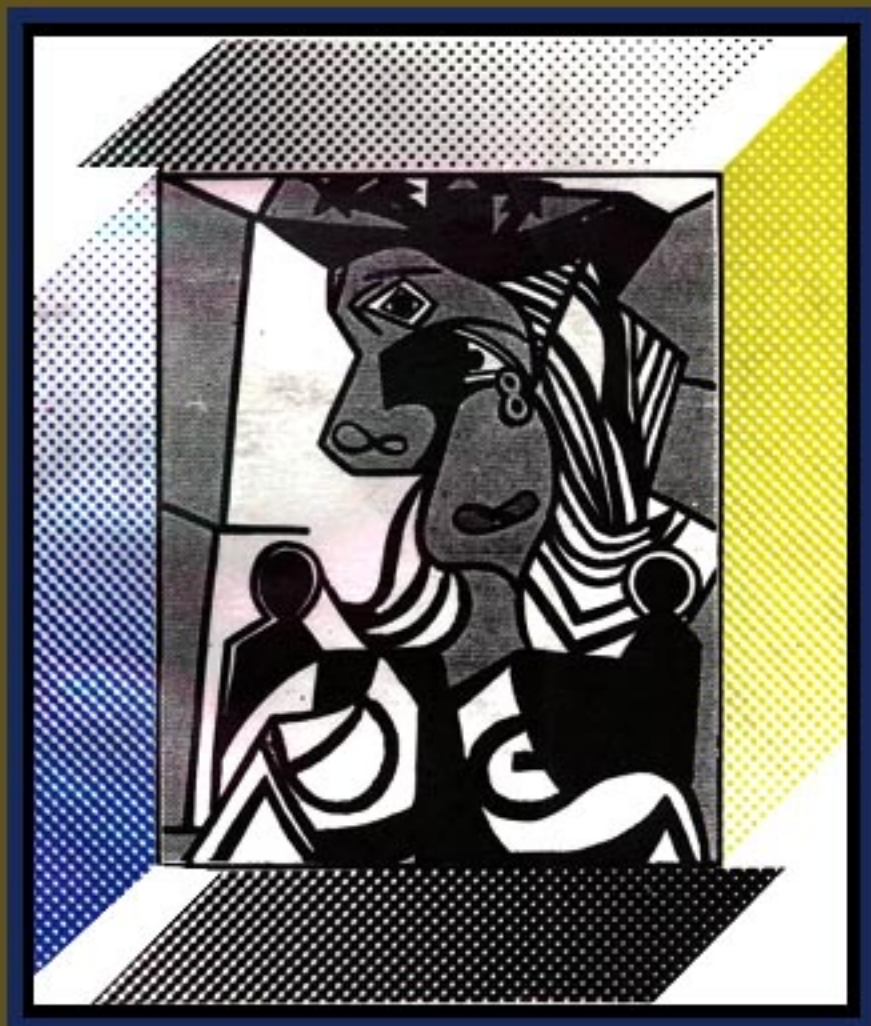


外国美术简史

WAIGUOMEISHUJIANSHI



外国 美术 简史

中央美术学院美术史系
外国美术史教研室 编著

目 录

第一章 原始、古代美术

- 第一节 原始美术 (1)
- 第二节 古代两河流域美术 (3)
- 第三节 古代埃及美术 (7)
- 第四节 爱琴美术、古代希腊美术 (13)
- 第五节 古代罗马美术 (21)

第二章 欧洲中世纪美术

- 第一节 早期基督教美术 (37)
- 第二节 拜占庭美术 (38)
- 第三节 蛮族艺术和加洛林文艺复兴 (40)
- 第四节 罗马式美术 (42)
- 第五节 哥特式美术 (44)

第三章 欧洲文艺复兴时期美术

- 第一节 意大利文艺复兴时期美术 (49)
- 第二节 尼德兰文艺复兴时期美术 (71)
- 第三节 德国文艺复兴时期美术 (81)
- 第四节 西班牙文艺复兴时期美术 (89)
- 第五节 法国文艺复兴时期美术 (94)

第四章 17、18世纪欧洲美术

- 第一节 17、18世纪意大利美术 (99)
- 第二节 17世纪佛兰德斯美术 (112)
- 第三节 17世纪荷兰美术 (114)
- 第四节 17、18世纪西班牙美术 (128)
- 第五节 17、18世纪法国美术 (142)

第五章 19世纪欧洲及美国美术	
第一节 法国新古典主义美术	(156)
第二节 法国浪漫主义美术	(160)
第三节 法国批判现实主义美术	(163)
第四节 法国印象主义、新印象主义、后印象主义美术	(175)
第五节 19世纪德国美术	(193)
第六节 19世纪瑞典、丹麦、比利时美术	(199)
第七节 18、19世纪英国美术	(201)
第八节 19世纪美国美术	(213)
第九节 18、19世纪俄罗斯美术	(220)
第十节 19世纪东欧诸国美术	(235)
第六章 20世纪美术	
第一节 西方现代美术	(248)
第二节 苏联美术	(266)
第七章 亚洲美术	
第一节 波斯美术	(275)
第二节 印度美术	(281)
第三节 东南亚美术	(297)
第四节 日本美术	(306)
第八章 非洲、拉丁美洲古代美术	
第一节 非洲黑人美术	(318)
第二节 拉丁美洲古代美术	(331)

第一章 原始、古代美术

第一节 原始美术

人类最早的造型艺术产生于旧石器时代晚期,即距今三万到一万多年之间。原始美术包括洞窟壁画、岩画、雕刻、建筑等。大多数现已发现的美术作品集中在欧洲,分别属于旧石器时代、中石器时代和新石器时代。

一、旧石器美术

1 洞窟壁画:旧石器时代最杰出的绘画作品发现于法国南部和西班牙北部地区的几十处洞窟中,其中还包括有泥塑和浮雕。表现内容皆以动物为主,手法生动而写实。其中最突出的是法国的拉斯科洞窟、西班牙的阿尔塔米拉洞窟壁画及母神雕像。

拉斯科洞窟:发现于1940年。全洞由主洞、后洞、边洞三部分和连接各部分的通道组成。洞内各处顶上描绘了大量野牛、驯鹿、野马等动物,最早的作品可上溯到奥瑞纳文化晚期。原始画家用粗壮而老练的黑线勾画出轮廓,并以红、黑、褐色渲染出体积结构,气势雄壮,富有动感,其代表作品中有一幅长达5米的大牡牛图。

阿尔塔米拉洞窟:发现于19世纪下半期,年代稍晚于拉

斯科洞窟。它包括主洞和侧洞,绘画大多分布在侧洞,即有名的“公牛大厅”。侧洞长 18 米、宽 9 米,顶部布满各种动物画,最突出的是各种姿势的野牛,用红、黑、褐色画出,生动而精确。其中《受伤的野牛》刻画了野牛在受伤之后的蜷缩、挣扎,表现出强有力的动态。

母神雕像:迄今为止发现的原始雕塑大多为小型动物雕刻;少数人像雕刻中,裸体女性雕像占主要地位。这些女性雕像强调夸张女性的生理特点,突出表现女性的乳房、臀部、腹部、大腿等,体现出原始时期人们对于母性和生殖的崇拜,被人们称之为“原始的维纳斯”。在维也纳附近的威伦道夫出土的女性雕像是其中最著名的代表作。

二、中石器美术

由于冰期消失、气候转暖,中石器时代的绘画由洞窟里转移到露天岩壁。随着人类狩猎工具的进步,对大自然的征服力的增强,动物形象在绘画中逐渐减少并失去原始的野性,而人类活动开始成为绘画的主要对象。岩画主要分布在北欧和西班牙的拉文特地区,其中拉文特岩画尤为突出。

拉文特岩画:表现人类活动的情节性绘画。它以表现人物、动物的运动和速度作为特点,把运动中的人物表现成剪影效果,以拉长的四肢和夸张的动作强调动势,但忽略细节刻画。构图具有浓厚的生活气息。

三、新石器美术

新石器时期的美术成就主要是巨石建筑。这是用重达数吨的巨石垒成的宗教性纪念物。巨石建筑盛行于欧洲,包括石柱、石台、石栏等形式。英格兰南部的圆形巨石栏“斯通亨治”

是最典型的代表,以其宏伟的环形结构、宗教的庄严肃穆和悲剧性的壮美而引人注目。

第二节 古代两河流域美术

两河流域是指纵贯今伊拉克境内的幼发拉底河和底格里斯河之间的地区,古希腊人称它为“美索不达米亚”,(意为“两条河之间的地区”)。这里是人类文明的发祥地之一。公元前4000年左右,这里就出现了定居的农业民族,到公元前3500年苏美尔人从中亚经伊朗迁徙到此,建立了最早的城市。从此,这一地区先后出现了许多个奴隶制国家。直到公元前538年被并入波斯帝国为止,我们把这一地区的历史大致分为四个时期:

苏美尔-阿卡德时期(前3500—前2000)

巴比伦时期(前1900—前1600)

亚述时期(前1000—前612)

新巴比伦时期(前612—前539)

一、苏美尔-阿卡德美术

这一时期宗教在社会生活中起主要作用,也对艺术产生了深刻影响。

建筑:这一时期的建筑有独特的成就。两河流域南部原是一片河沙冲积地,没有可供建筑使用的石料。苏美尔人用粘土制成砖坯,作为主要的建筑材料。为了使建筑具有防水性能,他们在墙面镶嵌碎陶片装饰,类似现在的马赛克。苏美尔人最重要的建筑为塔庙。它建在几个由土垒起来的大台基上,这种

类似于梯形金字塔的建筑被称为“吉库拉塔”。乌鲁克塔是塔庙的最典型的代表。

雕刻：这一时期的雕刻相当发达。苏美尔人的圆雕像很可能是用于宗教目的。雕像身体呈圆柱形，双手捧于胸前，姿势虔诚，面部表情平静划一，眼睛瞪得很大，流露出纯真、朴实、专注的表情。阿卡德人的雕刻具有更强的写实性。在尼尼微出土的萨尔贡王青铜头像刻画写实，神志庄重威严，个性坚毅，显示出精湛的工艺水平。《纳拉姆辛浮雕石板》以其写实的手法刻画了纳拉姆辛王率军征服山地的历史场面。对角线的构图使浮雕具有动感和空间感，简单的风景刻画表现了特定的环境。

绘画：现存的苏美尔绘画代表作为乌尔城出土的军旗，即在刷有沥青的木板上用贝壳、闪绿石、粉红色石灰石镶嵌成的战争和庆祝胜利的场面。画面共分三层，根据故事情节的发展逐步展开，人物、动物、器物的安排有条不紊。人物形象以侧面、正身、侧足为主，倾向于平面的描绘。色彩对比鲜明，四周和各层之间用几何形装饰，很象一幅挂毯，具有浓厚的装饰性。

工艺美术：苏美尔人是古代最杰出的工艺美术师，他们留下了大量精美的工艺品，如黄金器物、武器、金头盔、匕首、乐器等。乌尔城出土的公山羊与树就是用闪绿石、贝壳和黄金制成。公羊前腿搭在黄金做成的小树上，呈直立状，加上黄金与宝石镶嵌的夺目光泽使作品充满绮丽的神话色彩。苏美尔人的牛头竖琴是最古老的精美乐器。琴架顶部以牛头作为装饰，用天青石和金箔制成，牛的神志表现得十分生动，鼓起的牛鼻

似在翕动。琴身由黄扬木制成,正面在沥青上用贝壳镶嵌着人和动物,表现了古代神话中的英雄吉尔伽美与双头公牛以及一些神化的动物在进行人类活动的情景,具有浓厚的奇异色彩。

二、巴比伦美术

巴比伦人在文化上继承了苏美尔-阿卡德人的传统。但迄今为止所发现的巴比伦美术作品却为数不多。这一时期最著名的是汉谟拉比法典石碑。

汉谟拉比建立了庞大的巴比伦王国,并颁布了著名的汉谟拉比法典。法典刻在黑色的玄武岩石碑上,上部为浮雕,下部为文字。浮雕刻画了汉谟拉比王肃立在太阳神的宝座前,听他口授法典。太阳神的威严和汉谟拉比的谦恭形成有力的对比,整个场面充满了宗教的虔诚和严肃。

三、亚述美术

公元前 1600 年前后,巴比伦被加喜特人灭亡。此后的 600 年中,两河地区文化处于退化时期。野蛮的加喜特人很少创造出杰出的艺术成就,而在底格里斯河上游的亚述高原兴起了另一支闪米特人,他们在公元前 10 世纪前后兴起,史称亚述人。亚述人的性格极为强悍,崇尚武功。他们连年进行对外征服战争,征服了整个两河地区和埃及,成为盛极一时的亚述帝国。但这个矛盾重重的大帝国并不长久,在内外矛盾的夹攻之下于公元前 612 年灭亡。

亚述人在文化上同样受苏美尔人影响,但却不具有苏美尔人那种宗教的虔诚。他们的艺术主要为世俗生活服务,具有很强的现实性。

建筑 :亚述人不重来世 ,不修筑陵墓 ,他们的建筑艺术仅见于豪华的宫殿。每一代国王登基都要大兴土木 ,建造新宫 ,这一时期建造了两河历史上最宏伟富丽的宫殿建筑。由于战火连绵 ,亚述王宫所剩无几 ,胡尔西巴德的萨尔贡二世宫殿是其主要代表。萨尔贡王宫营造 7 年方竣工。它建在一个高 18 米 ,边长 300 米的方形土台上 ,宫殿由 30 多个内院、200 多个房间组成。宫殿入口处有一对高 18 米的带翼人首兽身像 ,像有五条腿 ,可从正面、侧面两个方向观看 ,气势极为雄壮有力 ,由此可想象当年亚述王宫的气势。

浮雕 :亚述王宫是用大量的大理石浮雕板来装饰的 ,每一座王宫都用高达 2 米多的浮雕来记载历代亚述王的军事讨伐、重大事件 ,按时间先后排列 ,表现了美术史上最长的历史浮雕场面 ,既有纪念意义 ,又有装饰墙面的作用。亚述浮雕用极为写实的手法表现了战争、狩猎等惊心动魄的紧张场面 ,充满着激烈的动势和紧张的气氛。这种人物众多的写现场面的表现反映出亚述艺术家成熟的构图能力和初步的透视感。强壮的人体表现和动物呼啸奔跑的形态显示出亚述人特有的强悍的生命力 ,尤其是人与狮的厮杀 ,以及狮子中箭后的咆哮、抽搐神情的刻画 ,特别扣人心弦。

亚述人艺术的成熟在两河地区是空前的。它是突然出现的 ,没有形成期的发展 ,缺乏本民族艺术的根基。在公元前 612 年亚述灭亡之后 ,亚述艺术也销声匿迹了。不少学者感到疑惑的是 :亚述艺术是由亚述艺术家独创的 ,还是由许多被征服民族通力合作完成的 ?它是怎样达到如此高超的写实水平 ?这是一个有待解开的谜。

四、新巴比伦美术

新巴比伦的建立虽然不过百年,却建造了两河地区最豪华的都城。这一时期的美术成就集中体现在巴比伦城的建筑上。巴比伦城是古代世界最伟大的城市。19世纪末的德国考古学家在它的遗址上挖掘了10年才完成这一遗址的发掘工作。巴比伦原有双层城墙,上面设有塔楼。各道城门分别用巴比伦的神祇命名,其中最重要的主门是伊斯塔尔门。伊斯塔尔门分前后两道门,每道门有四个望楼。在大门墙上装饰着蓝色的陶砖,上面分布着横向排列的黄色、褐色、黑色陶砖组成的动物,如牛、狮子以及长着蛇头鹿身兽爪的神化动物。黄褐色的浮雕和蓝色的背景构成鲜明的对比,具有强烈的装饰效果。王宫内墙同样用彩色陶砖装饰,并镶嵌着植物图形和狮子图案。

新巴比伦美术是庞大、豪华、富有装饰性的,但它正失去亚述美术蕴含着的那种强悍的生命力。

第三节 古代埃及美术

埃及是古代文明的发祥地之一。“埃及是尼罗河赐与的礼物”(希罗多德),尼罗河由南向北纵贯埃及,在红海和利比亚沙漠、撒哈拉沙漠之间滋润出一条狭长的绿洲。在这里产生了古埃及文明。

公元前5000年,埃及社会出现了阶级的萌芽,公元前4000年前后出现奴隶制国家。到公元前3000年,上埃及国王美尼斯征服下埃及,建立统一的专制王朝。国王被尊为法老,

既是人间君主,又是太阳神之子,利用宗教的神秘力量来统治国家。此后的埃及经历了古王国(前 3000—前 2300)、中王国(前 2150—前 1700)、新王国(前 1071—前 332)三个统一时期。

一、古代埃及美术的特点

埃及是古代东方奴隶制专制国家的典型代表,具有从法老到大臣、平民、奴隶这样一个等级森严的金字塔形的社会结构。埃及艺术是为法老和少数贵族奴隶主服务的,是社会生活中不可分割的一部分。这种专制艺术的一个重要特征是好大喜功,法老不惜用数十万奴隶为自己建造陵墓、庙宇,雕凿巨像,表现他至高无上的地位。为了神化法老和贵族,在题材和表现方法上又必须严格服从统治者的要求。这就从根本上决定了艺术的基本法则和程式,并且迫使艺术家用美化的方法来表现对象。

古代埃及艺术的形式和表现程式在 3000 年间基本处于稳定少变的状态,总的说来是壮丽、宏伟、明确、稳定,有严格的规范,又具有写实基础上的美化。这种缺少变化的局面形成的重要原因之一是因为埃及在地理位置上处于一种封闭的状况。它的周围是海洋、沙漠、高山,仅东面有苏伊土地峡与亚洲相通。与外界的隔绝造成了文化发展上的单一状况。

宗教对埃及艺术产生了重要影响。埃及人是虔诚的宗教信仰徒,甚至法老也必须借助宗教力量来统治国家。埃及人相信“灵魂永生”,认为在肉体死后,灵魂不灭,只要尸体保存得好,灵魂可以得到永生。埃及人把大量的精力花在修建庙宇和陵墓上,对尸体的保存和坟墓装饰特别关心。

二、古王国美术

古王国时期的美术以金字塔建筑和雕刻最为突出,壁画尚处在初期阶段。

建筑:金字塔是古王国法老的陵墓。在古埃及人观念中,陵墓是永久的栖身之地,它甚至比宫殿更为重要。王朝初期,埃及国王和贵族的陵墓是长方形的石头建筑,里面放着装有木乃伊的石棺,这种长方形石墓叫“马斯塔巴”。后来,随着陵墓的扩大,原来的一层马斯塔巴变成了由大到小的几层相叠的梯形金字塔,其著名代表是撒卡拉的台阶金字塔。到古王国盛期,又演变出方锥形金字塔,吉萨金字塔群是其主要代表。吉萨金字塔中最大的是胡福金字塔,塔高 146.6 米,基座四边各长 233 米,正对东西南北四方,是一座四方尖锥形庞然大物。它由 230 万块 2.5 吨重的巨石垒成,石缝间未用任何粘合剂,但却非常严密。金字塔内部有入口、走廊和通风管道,中间有石室存放法老的木乃伊。

金字塔具有庞大的体积和重量,它给人以精神上的压力。站在它的脚下,人们会感到自己的渺小。金字塔的外观对称、稳定,它给人以坚不可摧的印象,尤其是它屹立在一望无际的沙漠之中,象纪念碑巍然耸立在炎炎烈日之下,象征着法老的威严地位不可动摇。

雕刻:埃及雕刻程式在古王国就已形成,以后被当作典范沿袭下来。雕刻程式有:1 姿势必须保持直立,双臂紧靠躯体,正面直对观众;2 根据人物地位的尊卑决定比例的大小;3 人物着重刻画头部,其他部位非常简略;4 面部轮廓写实,又有理想化修饰,表情庄严,几乎没有感情表现;5 雕像着色,眼圈

描黑,有的眼球用水晶、石英等材料镶嵌,以达到逼真效果。

哈夫拉金字塔前的狮身人面像是埃及最大最古老的室外雕刻巨像,它由整块天然岩石雕凿成。雕像身长约57米,面部为5米,一只耳朵就有2米。它头戴菱形巾冠,前额雕刻着圣蛇,两眼直视前方,面部仍保持着哈夫拉的相貌特征和威严气派。由于岁月和风沙侵袭、战争的破坏,它已鼻崩目残,在风沙弥漫、日影昏暗之时,远远望去,残破的脸部显示出一种朦胧的神秘感和奇异莫测的神情。

《拉荷切普王子与其妻坐像》线条柔和舒展,在严格的程式限制下表现了王子敏感而多疑的性格以及他妻子的端庄美丽、长衣亦遮不住的灵巧身躯。这一组雕像完全保留了原来的着色,黑檀木做的眼珠,目光炯炯有神非常逼真,是古王国雕刻的杰作。这一时期的帝王雕像代表作还包括《哈夫拉法老雕像》、《门考拉王和王后》等,都具有体态健壮、面容俊美刚劲的特点。

《村长像》和《书吏凯伊》是古王国时期写实主义的杰作。《村长像》表现了具有农民气质的王子卡珀尔拄杖而立的形象,生动的神情和鲜明的个性表现出艺术家惊人的观察力和把握力。《书吏凯伊》表现了一个盘腿而坐的中年男子手握笔杆,展开纸草长卷,双目凝视前方,似在全神贯注聆听的表情。雕像生动刻画了人物内在的精神和聪慧以及长年从事文职工作所特有的体态特征。

浮雕和壁画:在古埃及,浮雕和壁画有着共同的程式:正面律,表现人物头部为正侧面,眼为正面,肩为正面,腰部以下为正侧面;横带状排列结构,用水平线划分画面;根据

人物尊卑安排比例大小和构图位置；填塞法，画面充实，不留空白；固定的色彩程式：男子皮肤多为褐色，女子为浅褐色或淡黄色，头发为蓝黑色，眼圈黑色。

古王国时期的浮雕代表作《纳米尔石板》、《猎河马》等都严格遵循这些程式。

古王国时期的墓室壁画为数不多，其代表作《群雁图》构图别致，刻画写实、生动，设色和谐动人，整个画面富有诗意。

三、中王国美术

中王国时期，战乱频繁，统一的中央集权统治崩溃，地方贵族势力强大。这一时期美术成就远不如古王国时期，但在建筑、墓室壁画方面仍有独特成就。

建筑：这一时期不再有古王国时期那样宏伟的金字塔，取而代之的主要建筑是庙宇。如门图普太普享殿，由两层平台相叠而成，顶上是一座金字塔形建筑。从中王国开始，庙宇入口处两侧出现了方尖碑，上面刻有国王的名讳、封号，其中以法老谢努塞尔特一世在太阳神庙前建的方尖碑最为有名。

墓室壁画：在中王国时期的地方贵族陵墓中，壁画逐渐流行。壁画在程式上仍遵循古王国传统，但表现风格显得更加活泼、圆润和优美。如霍姆荷太普王子墓壁画《饲养羚羊》中，画家没有被程式所拘束，画得随意自由。

四、新王国美术

新王国时期，中央集权制统治重新巩固，国势强盛，经济空前繁荣，进入了埃及艺术史上的黄金时代。这一时期的美术无论从审美角度还是从制作技巧上看，都取得了卓越的成就。尤其是在第十八王朝时期，法老阿蒙荷太普四世进行了一场

宗教改革,主张崇拜太阳神“阿顿”,自命为“埃赫纳顿”。在改革期间,艺术曾一度出现摆脱传统的程式约束,以写实来表现对象的局面,给新王国时期艺术带来了勃勃生机。

建筑:新王国时期建造了大量的神殿、享殿、方尖碑等纪念性建筑,其中最杰出的代表是哈特谢普苏特女王享殿。享殿沿代尔·埃里·巴哈利山脚地势高低分布成三层建筑,各层前面有柱廊,中间有斜向通道连接各层。垂直的山崖与白石构成的柱廊相互映衬,形成统一的整体。

卢克索神庙和卡纳尔克神庙是新王国时期的著名建筑,神庙的外形均为长方形,沿一条中轴线建成。卢克索神庙的圆柱线条优美,形状宛若绽开或闭合的纸莎草花。卡纳尔克神庙的圆柱殿有石柱 134 根,每根柱子直径为 3.5 米,柱头呈纸莎草花形。殿堂仅以中部和两旁屋面的高侧窗采光,使殿内光线阴暗,造成神庙所需要的幽深、神秘的气氛。

第十九王朝的阿布·辛姆贝勒神庙建于拉美西斯二世时期。它的宏伟无与伦比,正面有四尊与山体相连的拉美西斯二世像,高达 21 米。神庙内的柱子雕成人形,石壁上刻满象形文字,描述拉美西斯二世的生活与功绩。这一神庙是王权神化的集中体现。

雕刻:新王国时期的雕刻又开始出现古王国时期的繁荣,出现了真人大小的雕像和巨型雕像。刻画的重点由脸部扩大到对手、脚的表现,尤其是埃赫纳顿时期的法老雕像也开始出现有表情、有个性的描写。《埃赫纳顿法老像》是埃及雕刻史上第一次出现的并不俊美的王者像,真实的表现了这位法老的外貌:长脸、大头、细脖、大腹便便。这种写实的表现显然得到

了法老的支持。《纳菲尔提提王后像》是埃赫纳顿之妻肖像。这是一尊着色石灰岩头像,容貌清秀,线条柔和,脸部洋溢着活力和东方女性的端庄高雅之美。

埃赫纳顿的宗教改革随着他的去世而结束,以后的艺术仍然恢复了旧有的传统,但埃赫纳顿时期的美术仍然对以后的十九王朝雕刻艺术产生了影响。

壁画:新王国时期,壁画出现了前所未有的繁荣。它主要用来装饰宫殿、庙宇和陵墓,其中保存最多的是墓室壁画。它的内容多表现主人生前奢侈豪华的生活以及仆人们从事耕牧劳动的场面,具有明显的世俗性。在形式上,它继承了古王国、中王国的传统,但处理手法更纯熟、大胆、自由多样。在常见的军事、狩猎、乐舞、宴饮等场面上,对人物姿势的描绘更为生动自如,大多具有鲜明的享乐倾向。如底比斯的纳赫特墓中的宴乐场面,其中三个女乐师形象极为优美。艺术家透过轻盈透明的衣裳把三个妙龄女郎的躯体画得若隐若现,娇憨动人的姿态、华丽的色彩、流畅的线条达到了极为和谐的境界。底比斯尼巴姆墓室中的《渔猎图》、《舞乐图》以同样的手法表现了贵族的享乐生活,充满了喜悦的气氛和轻歌曼舞的情调。

第四节 爱琴美术、古代希腊美术

一、爱琴美术

在创造希腊古典文明的主要民族多利安人和伊奥尼亚人到达希腊本土之前,在地中海东北部的爱琴海地区就曾经存在过相当发达的文化,包括从氏族社会到奴隶制社会初期的