

素描

——从眼睛到心灵



广西美术出版社

作者简介

马 刚 1962 年生于天津
1983 年毕业于中央美术学院附中
1987 年毕业于中央美术学院油画系
现任中央美术学院附中教师

张济平 1948 年生于北平
1987 年毕业于中央美术学院中国画专业班
现任中央美术学院附中教师兼教务长

韩 宁 毕业于中央美术学院壁画系获硕士学位
现任中央美术学院附中教师

高天雄 1953 年生于北京
1986 年毕业于解放军艺术学院
1992 年毕业于中央美术学院获硕士学位
现任中央美术学院附中教师

素描

——从眼睛到心灵

马 刚 张济平 韩 宁 高天雄

广西美术出版社

朱乃正素描随谈摘录

〔代 序〕

一开始感觉要领先,牢牢抓住一个总的整体感受。不要在作画时以道理、概念为先,然后再去根据道理动笔作画,这样容易把神采丢了,也就失去动人之处。

太注意细节,没有注意体块互相结合、转化的“台阶”,那是极为微妙的。要看到其中活生生的魅力,也就是绘画性的那种难以言说的东西。既要冷静,也要动情。任何画面都不是说明性的,不是让你去说明对象的外在形态,而是可以用绘画语言焕发出神采来的,就看你的眼力能否捕捉得到,能否在画面上显现留驻。普通人容易注意的细枝末节,并非是画家的眼睛所要寻找的。

大改动需要大勇或大智,只要脑子明晰,眼睛又能判断,否则会把原来好的部分也都改掉了。中国传统绘画有“九朽一罢”之说,就是改的目的与过程都是在冶炼自己的创造力,改就是不断创造,这样的“改”才能“进”。

在面对物象时,你个人感受最深切的是哪一部分、哪一方面?你在对象身上找到的形式感与造型美是什么?这样就抓住了每一个具体对象给你提供发挥的东西,要寻找的是这个!现在常常画的是外在的效果,而内在本质的挖掘与深究不够,要加强。能把别人看不到的东西画出来,这才形成真正属于自己的绘画语言,达到这个程度很难。一个真正艺术家的眼睛就是应该这么认识、理解“观察”二字的。

画得太刻意求工,就过了,少也适度,多也适度。这种尺度分寸感要靠画家自己的眼睛去把握。不要和别人去比细、比工,而应该比精、比妙,比画面上有多少闪光动人之处。大的形体要突出,要始终坚挺站得住,这全凭观察的整体深化。大关系即使缩小到一个鼻头或一个小指头也依然存在,也就是说,如把一个鼻头放大若干倍去考究观察,其体块起伏、线条变化之丰富微妙,实在与一个巨峰无异。画面上精微的地方一定要从艺术的角度去观察,处理这些地方更能体现每个人自己的审美意识、艺术旨趣,当然也能检验出每个人的品位与格调。

要加强研究几个重点:一、要解决形成作品的要素是什么、画面构成的要素是什么的问题。光有平面的构成意识还远远不够,重要的是三度多维和空间构成。这是我们油画中相当欠缺薄弱的,所以显得平、薄、单调、简易。空间关系的构成,是由各个方面多种因素组成的,研究越多,才会运用越当,给绘画带来语言上的成熟和深度。空间构成并无定式,关键也在于必须要有你自己的处理。实际上要画的不仅是你眼睛看到的自然物象,而是透过这一切之内、之外的那种复杂微妙的东西。二、要加强训练每个人的临场感受力。只有在极强的感受力的推动下,才能

真正进入艺术表现的境界,于是如何去表现?用什么手法?要画出区别于他人、区别于自己以前所画的东西的动力才能发生,否则就会每张都老一套。中西绘画中都有程式化倾向的问题就缘于此。有原创意识的人在手法、材料的运用上必然有敏感的悟性。三、在你选择作画位置和角度时,你应该在全面审察、感受的同时激发出一种冲击力,在模特对象身上找到最可发挥的东西,由此产生激情,精神饱满地扑上去画!

不要越画越细,有些地方寥寥几笔,能微妙地表现出来就可以打住了。一味死抠细的,在艺术上真正的准确度可能就没有了。

要注意黑白对比关系。如同声学家音域的宽度一样,要把最低八度和最高八度之间的距离尽量扩大。如不去运用黑白对比,说明你能控制的范围必定少而弱,可以有意识地把黑白色阶拉大,注意空间过渡与黑白艺术效果的处理。

背景空间如何处理,也可作大文章。要研究和着力表现的还不仅仅是指纯客观的、自然物理性的空间,还包括画面中涵有的空间构成,有了这种主动甚至是主观的空间构成,才有绘画语言多层次的深度。所以,应该视其为画面相当重要的课题来研究处理。这里的学问在于画到一定程度,每个地方都得深思熟虑,因为在画面上出现的所有东西都在起作用,即使是一根线,一片空白,一组似乎漫不经心的笔触,都在体现你的主观意识与能力。从某种意义上讲,所有出现在画面上的一点一划,都有其存在意义,因为它们是构成你的绘画语言的组成部分。从这点出发,每一个不同的课题或每一个对象,都是令你在研究、掌握内在规律的同时,提供你尽情发挥自己创造力的新契机。你要研究的是如何画出一幅有艺术魅力的作品,而不要降格为单纯的课堂习作,这就看你在一幅画上注入多少艺术生命了。

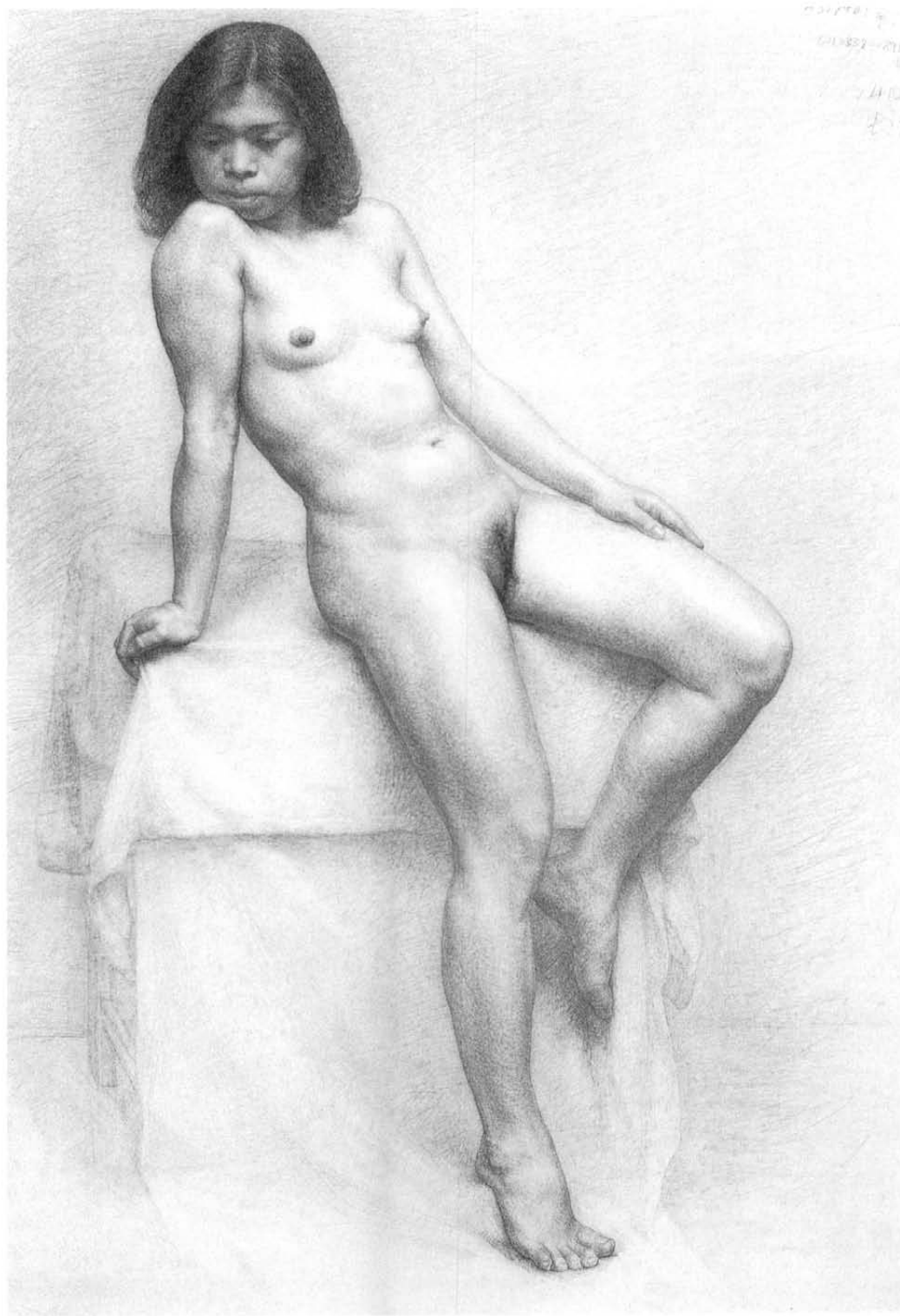
在研究形体与光线的关系中,你们应注意到——明暗交界线是灵魂。这根“线”若隐若现,若有若无,从上到下,从前到后,从左到右,把形体千变万化的关系都“串”了起来,这是最难确定、最难捕捉又最神妙的,是把亮部与暗部如此天机自然地统谐起来的一根无定状的线,只有最高的理性和感性相结合,才能真正完美地把它提呈出来。现在一般问题常常出在:一、缺乏联系贯通;二、缺乏变化而显得生硬。关键是要把交界线向亮部或暗部转折过渡的宽窄、强弱、虚实、方圆处理得当到位。在欧洲绘画史体系的长河中,在各个时期众多大师巨匠的名作里,就可以找到他们留下的明暗交界线的真魂轨迹,他们之间在造型语言上的风采与不同的风格面貌,实际上是由这个魂来决定的。所以才有米开朗琪罗与拉斐尔的不同价值,才有伦勃朗和维米尔的差异,或是维拉斯贵支和哈尔斯的异趣……

总的整体要求应明确,然后竭尽所能,使画面达到艺术表现的统一性、合理性。整个对绘画研究实践的过程,可能会使你获得对事物的哲学辩证的认识能力,这也是每个人在主观和客观两极中取得平衡的重要途径。这样,画家在面对画布的时候,就不会陷于只是显露自己手艺的低谷,而是你全部精神与灵性的升华。

(朱乃正 中央美术学院教授
中央美术学院学术委员会主任
原中央美术学院副院长)

目 次

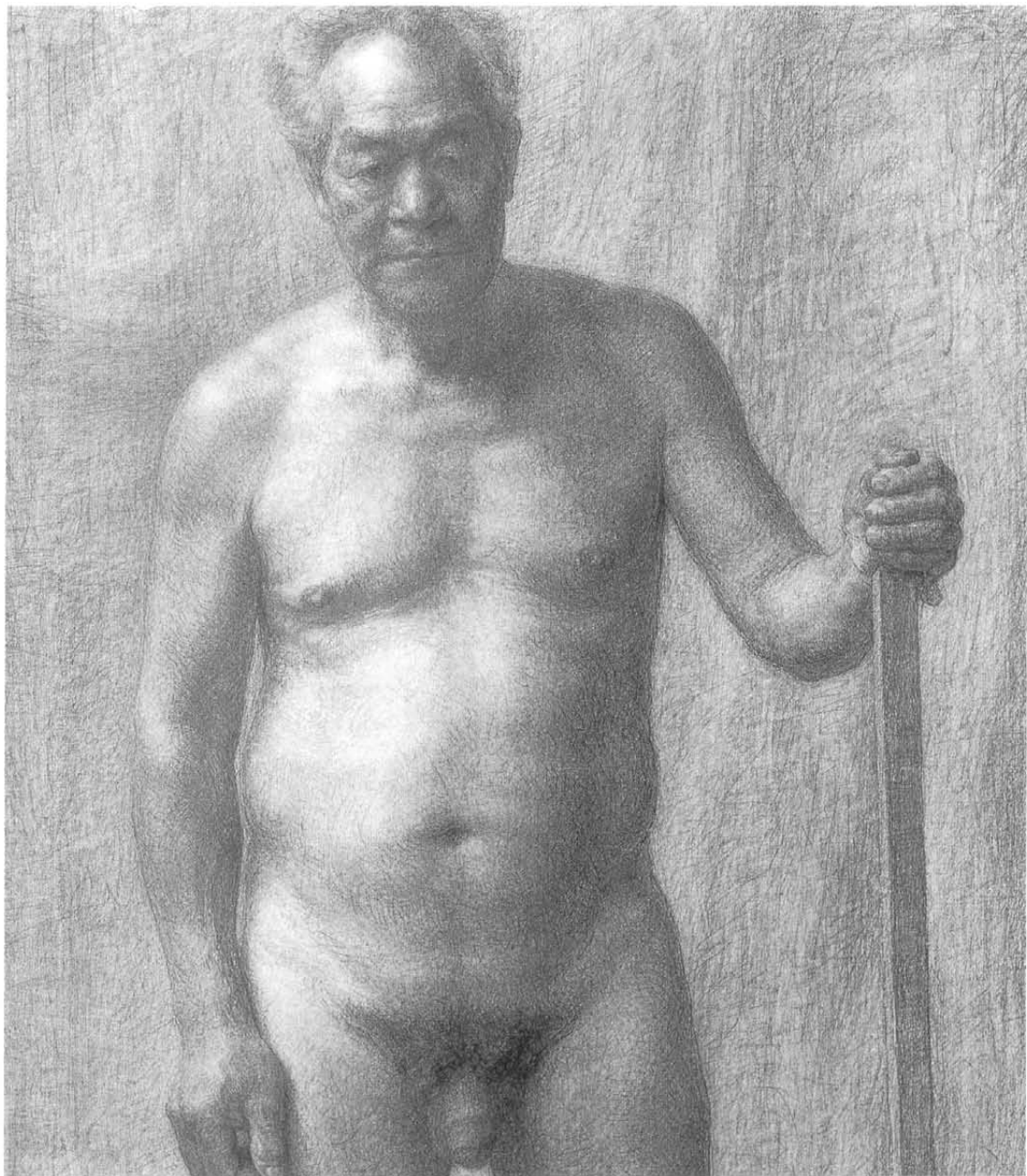
朱乃正素描随谈摘录	•————•	(代序)
1 — 5	•————•	马 刚
6 — 9	•————•	张济平
10	•————•	韩 宁
11—14	•————•	高天雄
15—30	•————•	马 刚
31—47	•————•	张济平
48—64	•————•	韩 宁
65—80	•————•	高天雄
81—95	•————•	炉边琐话



女人体 790mm×545mm • 马刚

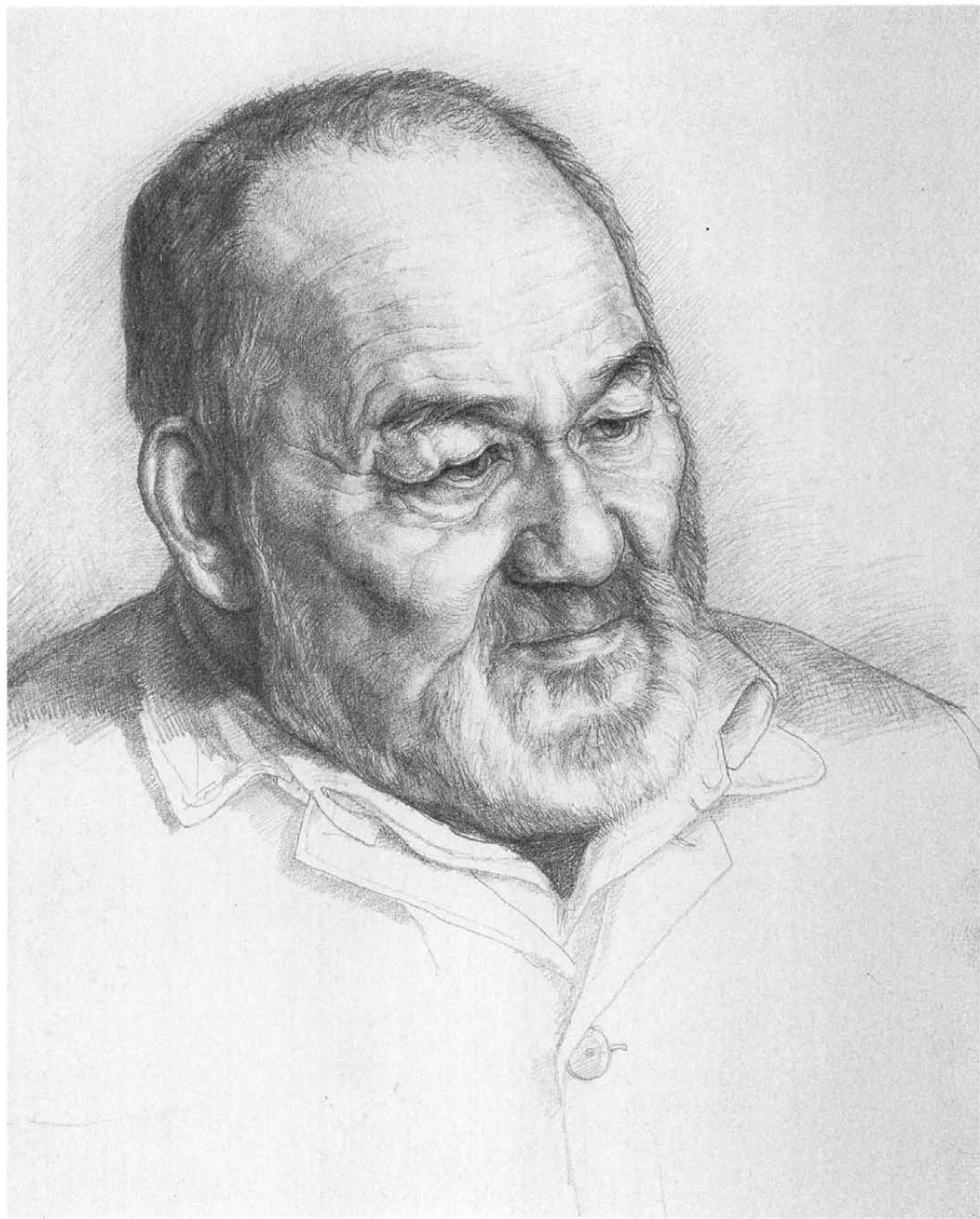
老人体 790mm×545mm·马刚





老人体〔局部〕·马 刚

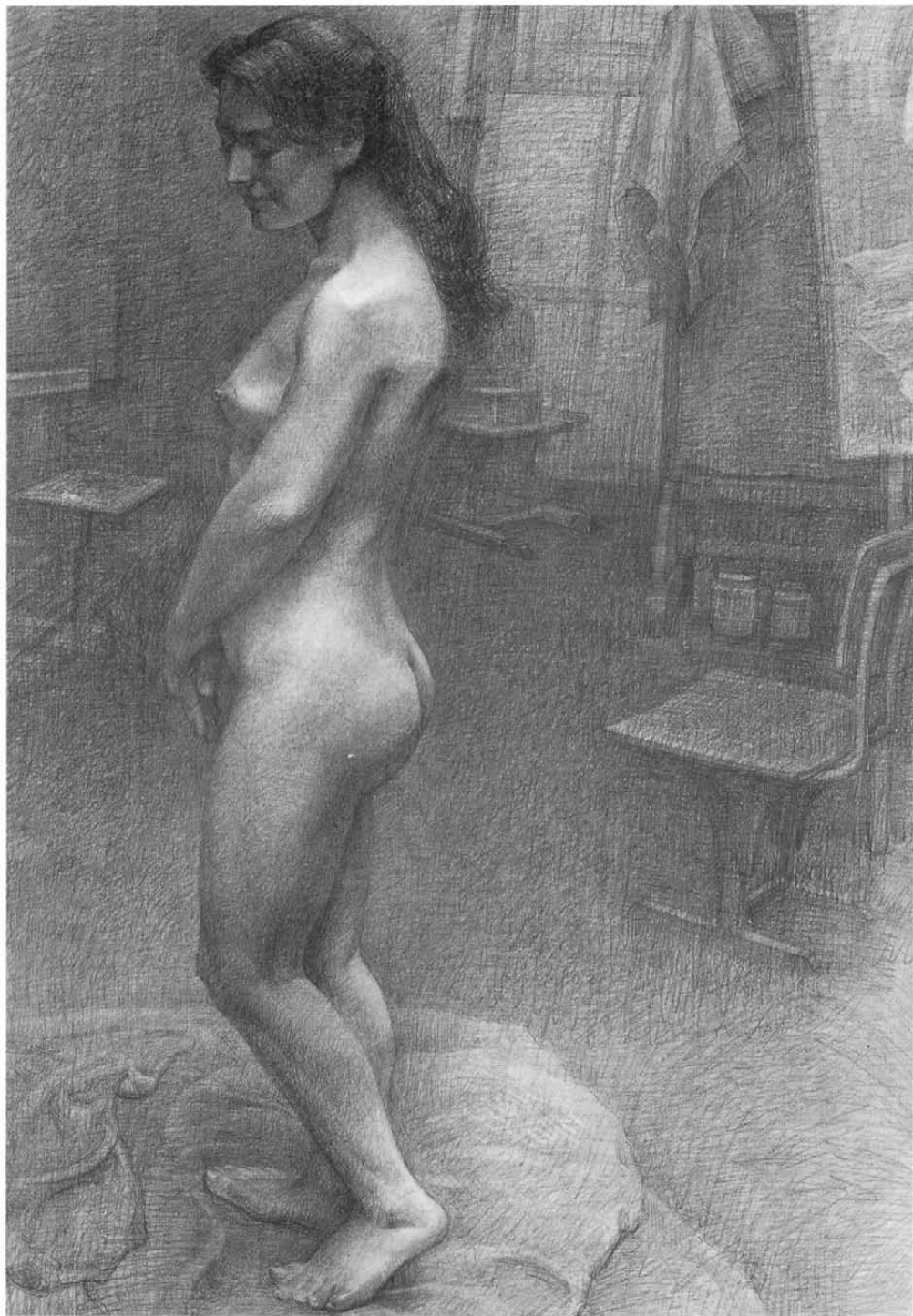
老人头像 295mm×230mm·马刚

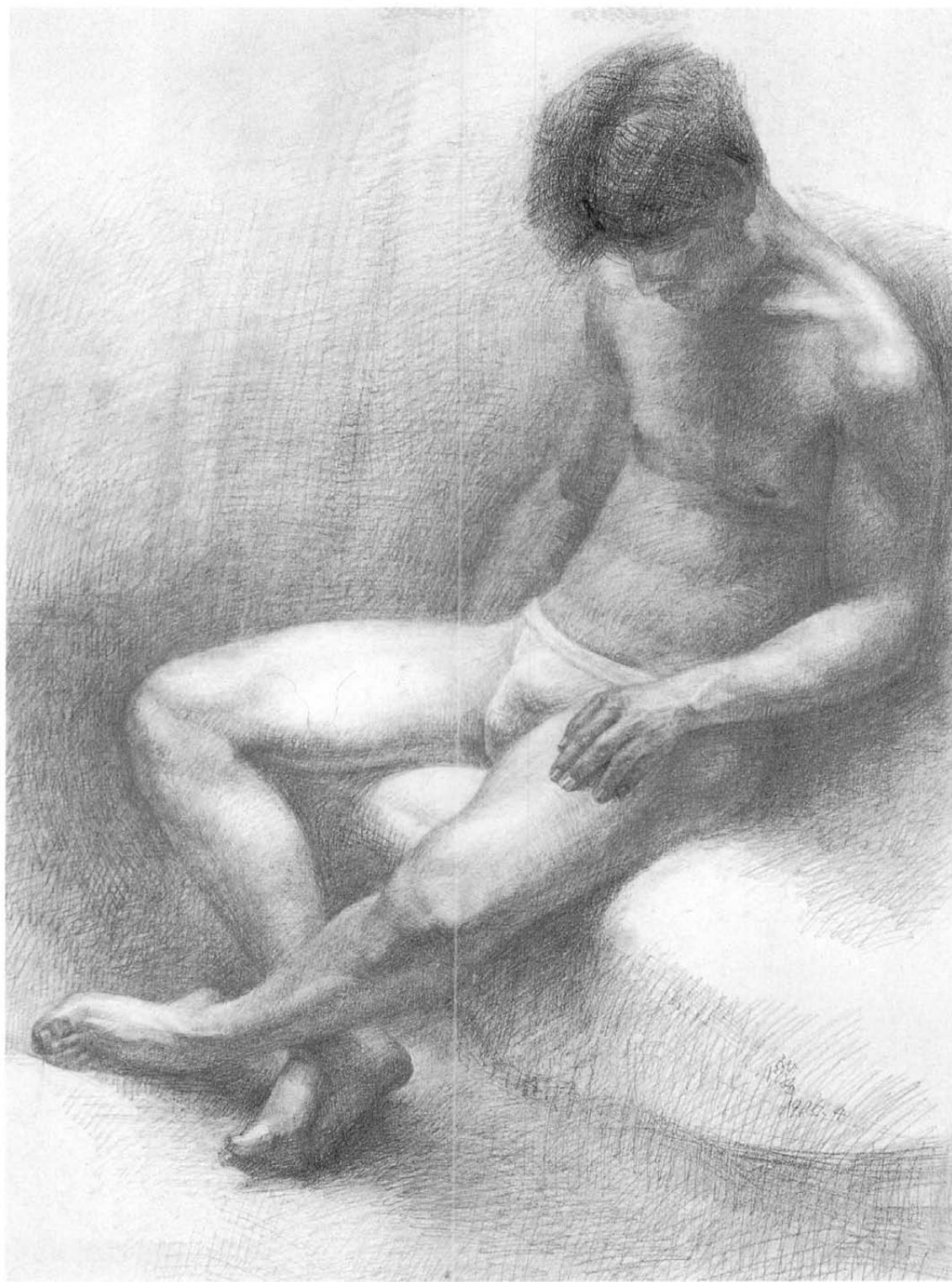




女青年头像 295mm×230mm • 马刚

女人体 786mm×544mm ●张济平

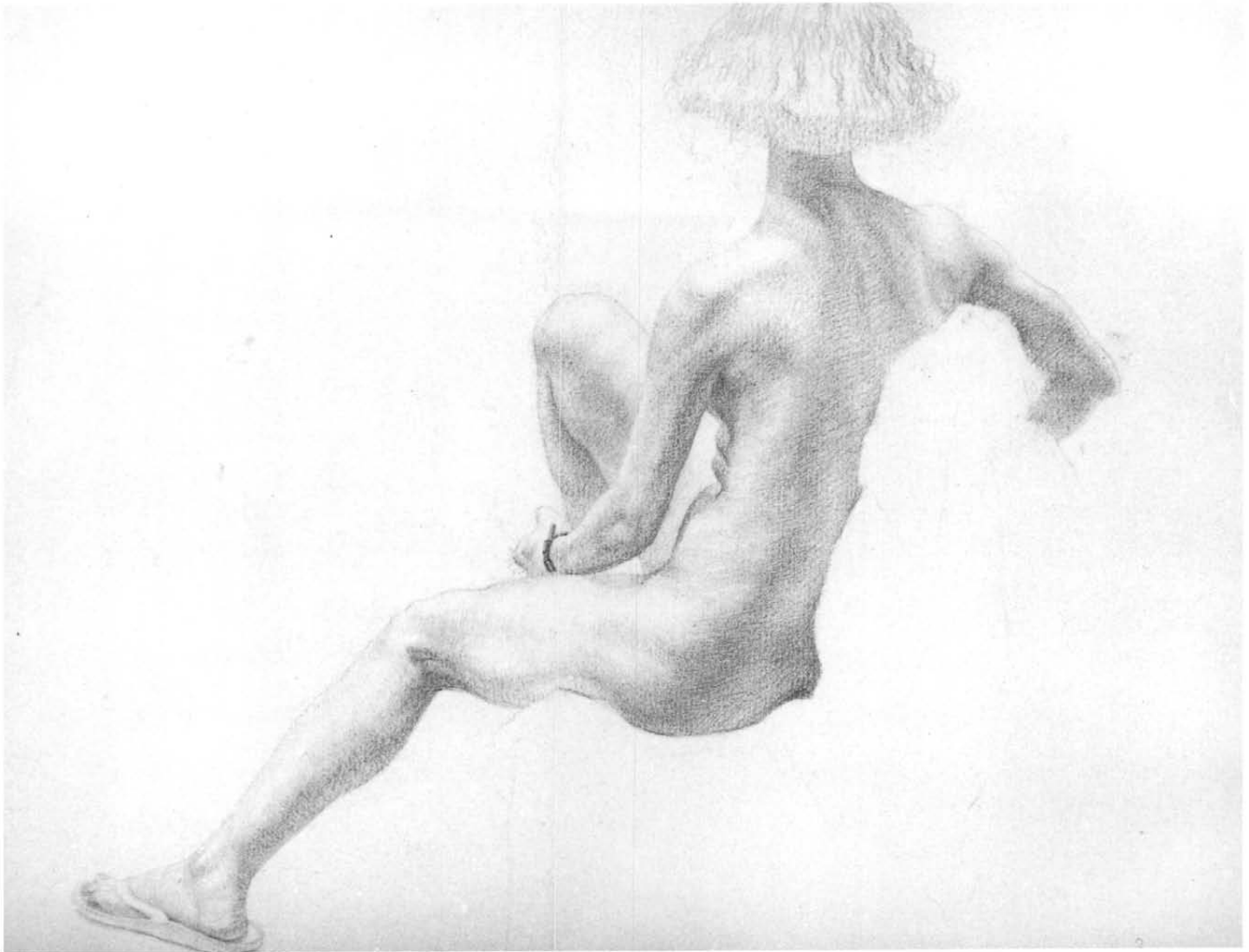




男人体 / 素描 / 张济平

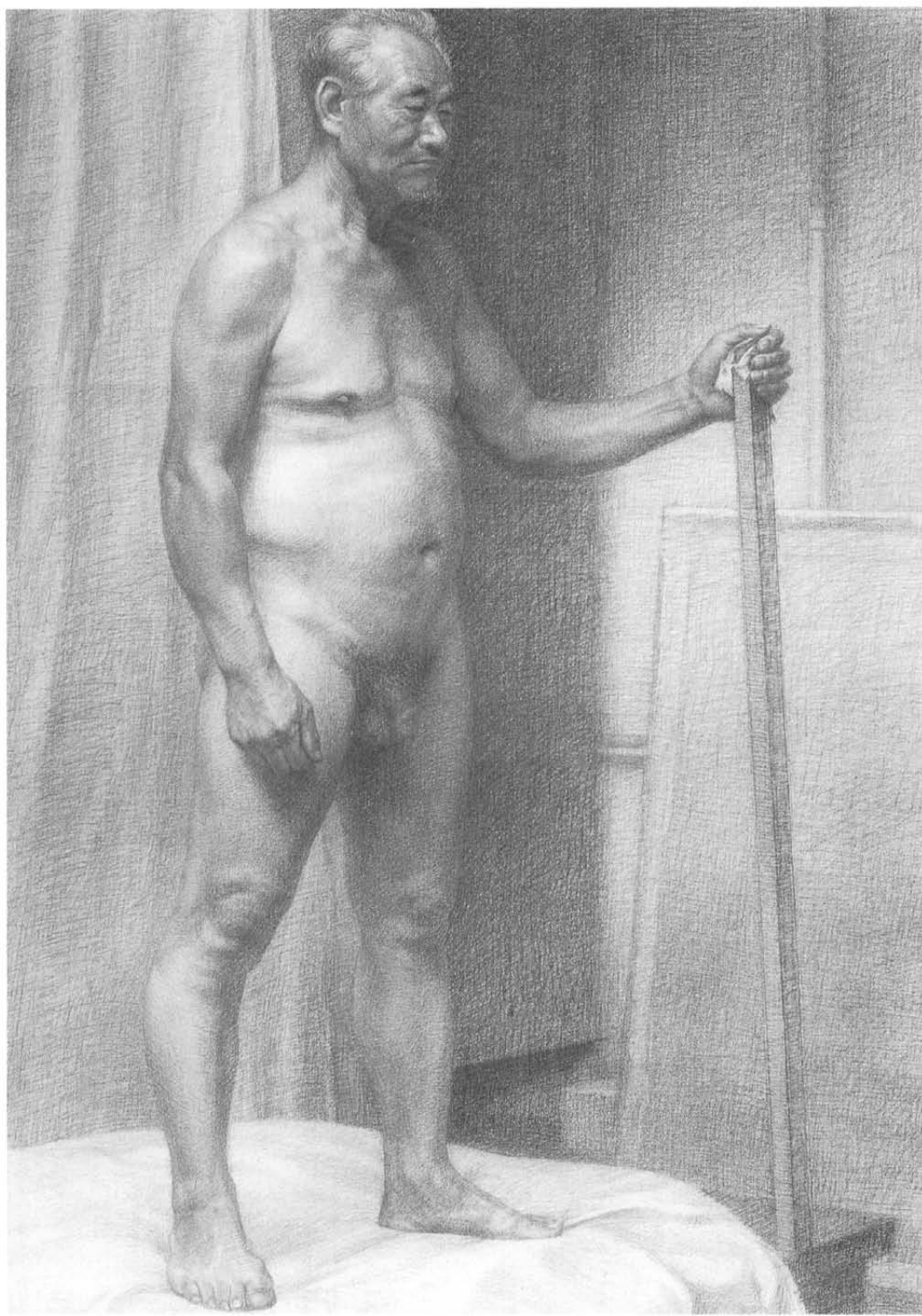
老人体 786mm×544mm ●张济平





女人体 296mm×220mm • 韩 宁

老人体 790mm×545mm • 韩宁





老人体 296mm×220mm • 高天雄