



摄影构图赏析

陈仲光
编著

广 西 美 术 出 版 社



作者简介

陈仲光, 1942年出生, 广东台山市人。1961年考入广州美术学院油画系, 毕业后曾在潮阳市文化馆、梧州地区文化局、广州冶金建设公司工作。现任教于广州美术学院教育系, 上美术基础课、摄影课。是广东美术家协会、广州美术家协会、广州工人摄影协会、广东省摄影家协会、广东华侨摄影学会、中国人像摄影学会、美国摄影学会(PSA)会员。

摄影作品曾参加市、省、全国摄影展和国外展出, 并有作品在报刊发表和编入'95《广东商业摄影年鉴》。发表的摄影论文有《浅评李小镜广告摄影作品的创意和美感》、《形形色色的广告摄影》等。

摄影构图赏析

梁素浓



广西美术出版社

摄影构图赏析

陈仲光 编著

广西美术出版社出版发行

(南宁市望园路9号)

邮编 530022

北大方正集团·广西分公司彩色制版印刷输出中心制版

深圳雅昌彩色印刷有限公司印刷

开本 889mm × 1194mm 1/16 6印张

1999年4月第1版 第1次印刷

2000年2月第2次印刷

ISBN 7-80625-620-2/J·498 定价: 33.60元

序

理性乃施教之本，初学者授理过于深奥，令人深不可测；若章节见长，费时研读亦对学者不利。为使学者易明易懂，应以深入浅出，由浅入深施教为宜。如言简、范例或图像并举，则可收直面明示之功，令读者深印脑际，永不忘怀。

摄影艺术构图近似绘画，皆为尺幅两度，空间猎取三度空间效应之平面构图造型艺术，曾被称谓姐妹艺术，恰当不过耳。摄影艺之发明近一百六十年历史，初乃形象纪实工具，后演化升腾为摄影艺术仍未及百年，为近世纪诞生的文化艺术领域之一门新艺种，故本体理论仍未臻完备，形成文化体系。因常有运用绘画、文学、音乐……等之文学艺术理论导述求析于摄影，以综览各家，博采众长，求本体之发展完善；今之摄影创作构思、构图常借鉴于绘画构图法则，走一程借鉴、充实、提高、完善之途径，均无可厚非也。

陈仲光老师编著的《摄影构图赏析》一书，图例甚丰，加之简要评述，有读文识图、观图知理之功效。且多为借鉴绘画构图原理以剖析论述，言简意明，为初学者易于领悟。似与巨作长篇之说有殊途同归之成效。抄近而舍远，将为近者胜出也。笔者拜读过陈老师书稿，虽不可称之为十全十美，但能言简意明于读者，定为初学者所钟爱，对启导摄影创作构图收益匪浅，实为一本颇具针对性，别开生面，通体易懂之习学摄影构图的书。能撰写编纂出如此简练之篇幅，与作者长期从事教学，及对美术、摄影、文学之修养切切相关也。

梁素浓
二〇一〇年三月廿三日附序

前言

目前社会上已出版不少专家写的有关美术或摄影构图技法的书。我读中学的时候，虽然已爱好摄影，但未到“发烧”的程度。不知是命运的错位还是巧合，偶然的机会有幸参加了广东摄影家协会，后来得到协会的培养、信任和鼓励，这几年协会还给予我学习和锻炼的机会，让我参加了中国摄影函授学院广东分院的教学工作。在教学过程中，协会摄影前辈和学员们都给予我很多教益，从中学到不少的摄影知识。此书是我这几年在教学中编写的不成器的教材（只供自己看）。教学之余，有同行和学员向我索要教材资料，我不好交代，惟有硬着头皮写书。我知道，在此舞文弄墨，实在是班门弄斧。但不管怎样，我是诚心诚意地愿为繁荣摄影艺术事业出微薄之力。这对于一个正在摄影艺途上摸索探路的学子，只能写些粗浅的看法与认识，谈不上什么艺术专著，愿此书起到抛砖引玉的效应，我心已足矣。谨以此书给摄影同行参考，并请摄影前辈大师们批评指正。

目 录

构图的历史	5	14. 压迫式构图	24
中外构图的异同	7	15. 圆形、同心圆、破绽圆、多圆形构图	25
一、西方式构图	11	16. L形构图	28
1. 平行垂直线构图	11	17. 综合形构图	29
2. 平行水平线构图	11	二、中国式构图	30
3. 对角线构图	12	三、构图与黄金分割	36
4. 平行斜线构图	13	四、构图与透视	39
5. 十字架构图	15	五、构图的因素(元素)	47
6. S型构图	16	六、构图的应用	52
7. 起伏线构图	17	七、构图的禁忌	56
8. X构图	18	1. 构图忌画面上出现中轴线	56
9. 楔型构图	19	2. 构图忌贪	58
10. 辐射线构图	20	3. 摄影构图切忌对称与重复	59
11. 螺旋型构图	21	八、摄影构图赏析	61
12. 三角型构图	22	图录作者索引	91
13. 框架型构图	23	后语	93

构图的历史

“构图”一词，初看起来有点吓人，还有点高深莫测的感觉。一句话，“构图”一词对初涉艺术者是一种抽象，可望不可及的东西。

其实，“构图”来源于人类在大自然里劳动、生产、斗争的生活经验的积累，是人类美学潜能的积累。俗话说：“爱美之心，人皆有之。”在法国拉斯柯窟洞里发现的约一万至一万五千年前人类祖先画的野牛壁画，我们可以从中看到野牛、野马、跑鹿疏密有致的排列，大小有别的变化，很符合“构图”美感的规律（图1）；在中国原始社会里，新石器时代的半坡（西安）文化时期，我们祖先制造的陶器，陶器上人面鱼纹图案也同样显示出一种“构图”的美感（图2）。无论是法国的野牛壁画也好，还是中国半坡陶器上人面鱼纹图案也好，都是人类祖先早期的原始艺术，说明了人类祖先已懂得美感，懂得用“构图”手段去进行艺术创作，只不过碍于人类祖先当时还没有语言和文字表达能力，无法互相交流思想、感情，只能通过壁画或陶器这类艺术创作来表达自己的思想，抒发自己“美感”的情怀。

以上事实证明：“构图”是来源于人类的生活，“构图”是很实在、很具体的美学问题，每个人（健康正常的人）都对“构图”有着美感的潜能，只是人类初期没有专门艺术家、史学家去总结，归纳写成各种规章条文。随着人类的进化，社会文化、科技的发展，中外的艺术家已逐步将“构图”的美学问题写成各种专著，为后来各种造型艺术创作提供了更多的美学法则依据和有参考价值的资料。

我国古代魏晋南北朝时期，南齐画家谢赫的《古画品录》，论述绘画六法：气韵生动、骨法用笔、应物象形、随类赋彩、经营位置、传移模写，其中“经营位置”就是论述“构图”法则的。在西方艺术史上，也有不少艺术家、史学家提出或写出有关“构图”的专著，尤其在西方16世纪文艺复兴时代，以意大利为代表的一批艺术家总结了一系列关于透视学、解剖学、色彩学、构图学等美学专著，为世人的艺术创作提供了更多、更完美的美学法则和宝贵的学习参考资料。

意大利16世纪文艺复兴时代，无论在建筑、绘画、雕塑等方面都产生了一批艺术大师和艺术珍品，是欧洲艺术辉煌鼎盛的时期，给人类留下了丰富的艺术宝库（图3）。

罗马彼得大教堂宏伟庄严的气魄，大卫（雕塑）英雄主义的气概（图4），蒙娜丽莎（油画）永恒、迷人的微笑（图5）……深深地震撼人们的心灵。大家都不会否认这些作品是人类的瑰宝。

假如当时米开朗基罗、达·芬奇、拉斐尔这几位艺术大师不是熟悉和运用了解剖学、透视学、色彩学、构图学的话，历史不会产生至今永不磨灭的、伟大的艺术珍品。



图1 法国拉斯柯窟洞壁画

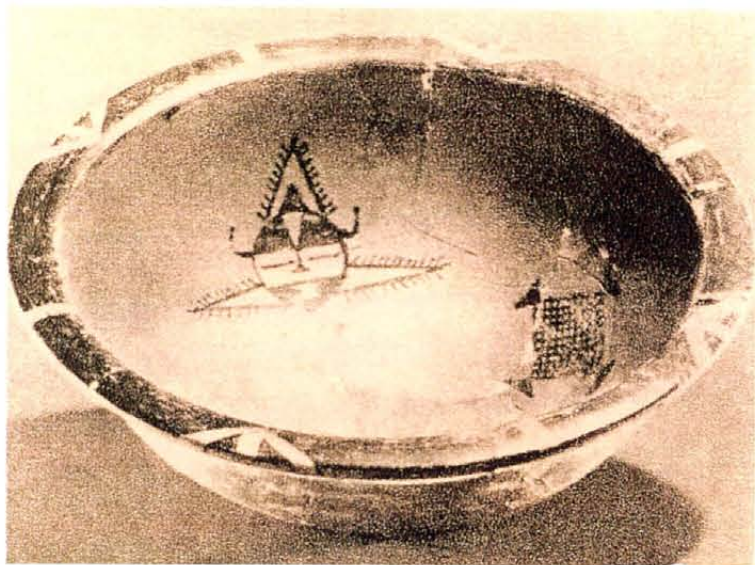


图2 中国半坡文化时期人面鱼纹图案陶器



图3 罗马圣彼得大教堂 米开朗基罗（意）

图4 大卫（雕塑） 米开朗基罗（意）



图5 蒙娜丽莎（油画） 达·芬奇（意）



中外构图的异同

无论西方构图也好，中国构图也好，都是研究造型艺术法则和手段运用的问题，在创作一件艺术作品的过程中，必须选择某些艺术因素（或称元素），通过某种手段去达到我们的目的。

构图是解决造型艺术作品形式美的问题，所谓形式包括线条、明暗、色彩、结构、物体的质感等因素来组成构图的整体美。由于中国和西方国家的历史、文化、民族气质不同而产生不同的构图形式和创作方法。一般来说，西方国家的人民比较热情，开放外露，喜怒形于色；中国人比较含蓄，内向、内慧、内秀，因而产生不同于西方的构图形式与创作方法。

西方艺术家构思一件作品时（包括建筑、雕塑、绘画、摄影等），更多地先考虑构图外在的形式美（或称格式美）。例如，当你进入西方国家任何一个艺术博物馆时，首先进入你眼帘的是整个建筑物和周围的雕塑作品，这些雕塑作品或给人一种古典、庄严、宏伟的感觉，或给你一个充满新时代气息、现代感很强的抽象美感，然后才诱发你深入去参观每一件艺术作品，以至每件作品的局部。这种“先入为主”的构图（格式）外在形式给人一种很强烈、鲜明、突出的艺术个性。



图6 纽约大都会博物馆 陈仲光

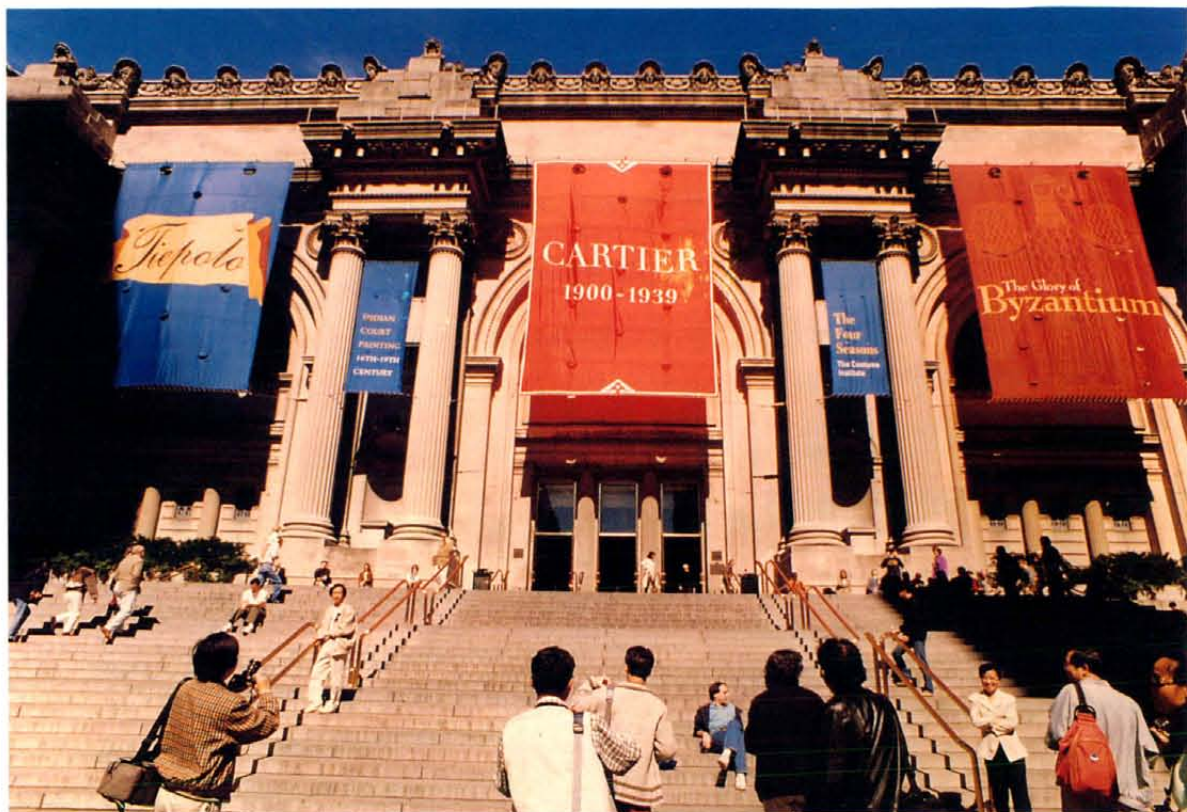


图7 纽约大都会博物馆（局部） 陈仲光

图6、图7是纽约大都会博物馆，我们可以看到整座博物馆是仿古罗马建筑风格设计的，正门8根巨大的圆柱，正中圆拱型的大门，给人一种庄重、威严的气势，加上三层式的台阶，层层上升，表现该博物馆王者的风度。

图8是纽约著名的圣保罗教堂，是18世纪哥特式的教堂。全白色建筑给人一种圣洁、至高无上的感觉。



图8 纽约圣保罗大教堂 陈仲光



图9 洛杉矶现代城市雕塑之一 陈仲光

图9、图10是洛杉矶市中心两座城市雕塑。它们向人们展示了20世纪初德国包浩斯学院构成主义的风格,这种风格不像古典主义和现实主义那样具象性地表现对象,而是用抽象思维去表现对象,并重视材质的研究与应用。雕塑作品常用金属、玻璃、铜等材质构成,它打破传统的美学观念的束缚,创造了新观念,形成了构成主义运动,并产生一批构成主义的艺术师,这批艺术家以格罗佩斯、约翰·伊顿、康定斯基、科尔彭兹约、格罗皮乌斯、陶特等为代表。

图9、图10的雕塑都是使用金属结构,一座全红色,一座全白色都使用了抽象的形体去设计,这非具象的形体给人一种非常鲜明、突出、简洁、大方的印象,作品充满浓烈现代社会气息,也充分地表现现代科技进步的社会面貌。



图10 洛杉矶现代城市雕塑之二 陈仲光



图11 赌城拉斯维加斯 陈仲光

拉斯维加斯是世界闻名的最大赌城。它为了吸引世界上众多的豪客，把世界上许多不同风格的建筑都搬进来，有古罗马式、埃及式、欧陆式、美国式、东方式。图11建筑为欧美式，色彩很明快，使人有一种赏心悦目的享受。

好莱坞是世界著名的电影城，附设一个巨大开放性的游乐园。图12中，是一部米老鼠形的小汽车，让游人看后有一种轻松亲切感，特别是少年儿童看后被带入一个童话世界的幻想……（图6-图12均为作者在美国拍摄的作品）

从图6-图12的作品中，它们显示了不同的艺术风格和个性。它们形式感（构图格式）很鲜明、突出，绝不类同，这是构图的艺术魅力。

16世纪欧洲文艺复兴以来，特别是学院派的艺术家进行创作时，他们较严谨，遵循透视、解剖、色彩、构图一系列的美学法则。在接触不少的西方建筑、雕塑绘画作品中，发现西方艺术家常用以下构图（格式）去创作，而不同的构图（格式）给人带来不同的感受。

图12 好莱坞电影城米老鼠小汽车 陈仲光



一、西方式构图

1. 平行垂直线构图

平行垂直线构图给人以重心稳定、沉着、庄严的感觉。

建立于公元前5世纪的斐斯顿（大希腊）的波赛斯神殿，最充分地体现了古典初期建筑的典型特征。

这座神殿十分庄严、宏伟而又显沉重地耸立在有三层台阶的基地上，不太高的阶座、低而宽的台阶，加强了平静、沉着的印象。

这一座神殿是可以从不同的距离来欣赏的。从远处看来，这一座神殿带有不太高的柱子，显得比真实的小了些，就造型而言，则十分紧凑、严谨。从近处看，比人还要大的柱子明显突出，神殿的全貌一目了然，可以看得很清楚的细部（比一般柱子更加稠密的凹槽），加强了规模宏大与建筑物的壮丽感觉。从远视点和近视点所得到的印象的对照，使得愈接近愈增加整个建筑物的威力感与庄严感。

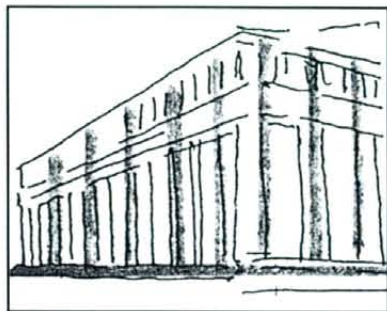
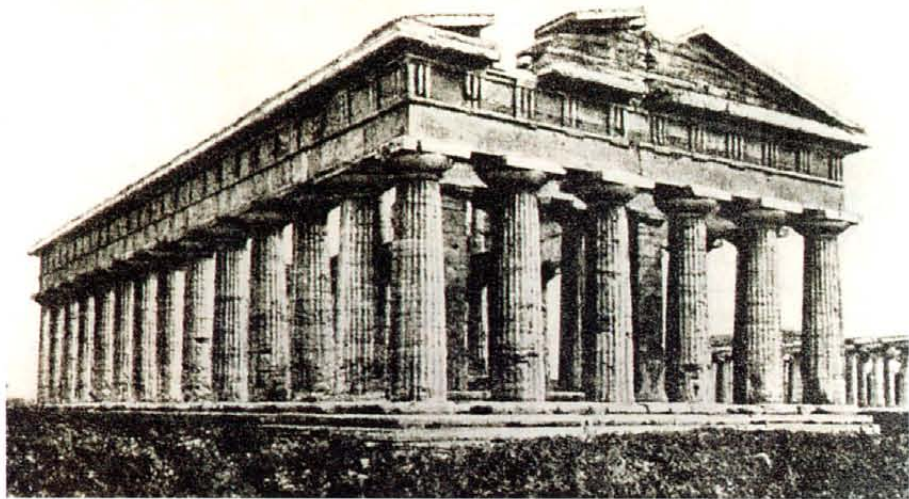


图13 希腊波赛斯神殿

2. 平行水平线构图

平行水平线构图给人一种平静、安宁、空间广阔而舒展的感觉。

图14《乌克兰之夜》是俄国画家库因治的油画作品，小村庄的房子的窗口里亮着温暖的灯光，令人想起那首俄罗斯民歌：“在那低小的屋里，灯火在闪着光，年轻的纺织姑娘坐在窗口旁，年轻的纺织姑娘坐在窗口旁……”深蓝色的夜空笼罩着小村庄，月光洒落在大地，草原散发一阵阵的芳香，一切都显得那么宁静、安详，在亲切的故乡里你会慢慢地、安静地入睡……

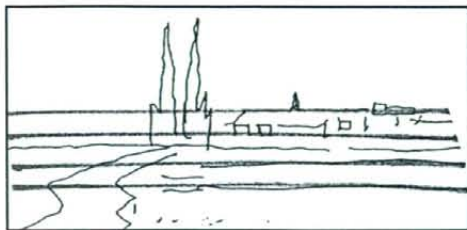


图14 乌克兰之夜 库因治





图15 夏日清晨的星湖
平静广阔的湖面上，国家划艇队正在练习划艇，使宁静的湖面上泛起一片片涟漪……画面中4个运动员像4个活泼的音符不停地跳跃着，像在谱写一首快乐的划船曲。

图15 夏日星湖 陈仲光

3. 对角线构图

俗话说：“不平则动”，在构图上出现任何斜线都会使画面产生动感，而对角线是最长的斜线，其动感是最强烈的，在某些画面中，对角线还代表分裂、死亡的意思。

图16《溅》是一幅表现滑水运动员的照片。拍摄体育运动照片一定抓住“动”的本质，才能成功。滑水运动是一项激烈运动，运动员踏着滑板由摩托艇拉着高速行驶在水面上滑行，有时还急转弯，引起很大的离心力。该作品用对角线构图，恰好表现滑水运动的特点，也表现运动员勇敢的精神。



图16 溅 伍自明

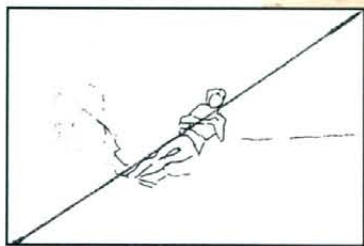


图17 《迪尔克风的殉教》是19世纪波兰画家谢米拉斯基的作品。画面表现罗马皇帝对基督徒的迫害和希腊神话中迪尔克风的故事复合在一起。迪尔克风是希腊悲剧中留克斯的妻子，她曾将侄女安提俄拜挂在公牛角上加以威吓，后来安提俄拜的孩子们为母复仇，将迪尔克风挂在牛角上杀死。

这幅作品的对角线除了动感外，还代表分裂与死亡的意思。



图17 迪尔克风的殉教(油画) 谢米拉斯基

图18 钢琴

4. 平行斜线构图

平行斜线构图除了代表动感、不稳定之外，有时代表一种带动感的图案形式美。

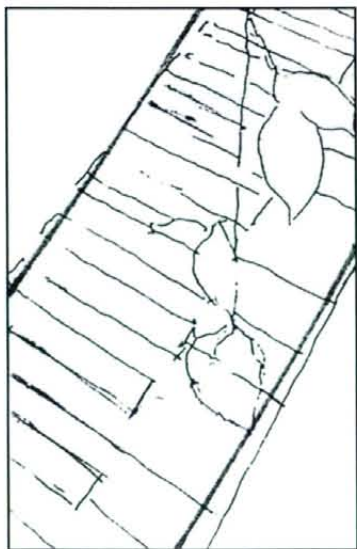


图18 是一幅钢琴摄影广告作品。由于采用平行斜线构图，仿佛使静止的钢琴响了起来，略带呆板整齐的琴键，变得有大小变化的透视深远感。它向人们显示：钢琴家，请弹吧！鲜花献给您！

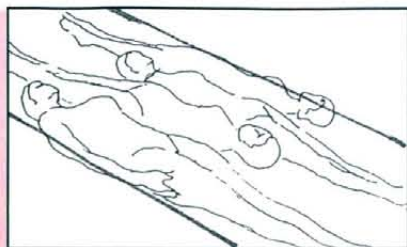


图19 泳衣女郎

图19 是一幅泳衣摄影广告作品，由4个女模特穿上鲜艳的红、黄、蓝的泳衣，并排在一起，既表现鲜艳的泳衣，亦体现穿上泳衣后女性健美的身材，虽然4个女模特端正地躺着，但平行斜线构图使她们很有动感。

图20 《倒地的斗牛士》是法国19世纪印象派画家马奈的作品，入选于1864年的沙龙，是作品“斗牛”中的一部分。该画曾被骂成太过西班牙化，马奈大为不满，遂自己把该画截掉成了现在这样的构图。在这画中，平行斜线代表了死亡，但这两条斜线不是绝对平行的，平行之间被手中的小旗打破而显得有变化。

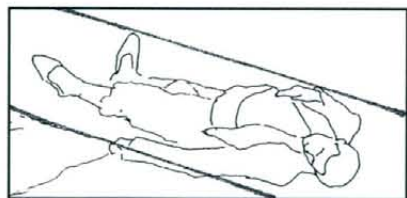


图20 倒地的斗牛士（油画）马奈

