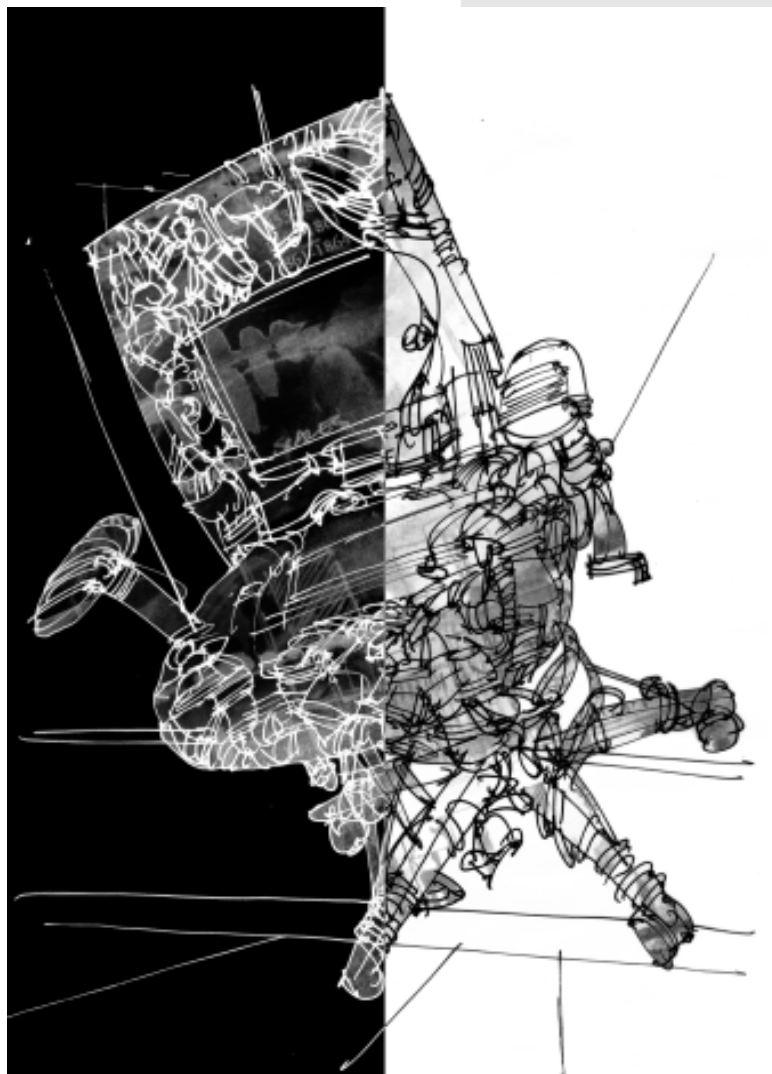


普通高等教育艺术设计规划教材

设计速写

陈新生 李洋 曹昊 著



 中国轻工业出版社

图书在版编目(CIP)数据

设计速写 / 陈新生等著. —北京: 中国轻工业出版社, 2006. 7

普通高等学校艺术设计规划教材

ISBN 7-5019-5400-3

. 设... . 陈... . 速写 - 技法 (美术) - 高等学校 - 教材 . J214

中国版本图书馆 CIP 数据核字 (2006) 第 043135 号

责任编辑: 王 淳 沈 强 责任终审: 孟寿萱 封面设计: 王佳芄
策划编辑: 王 淳 沈 强 责任校对: 郎静瀛 责任监印: 胡 兵

出版发行: 中国轻工业出版社(北京东长安街6号, 邮编: 100740)

印 刷:

经 销: 各地新华书店

版 次: 2006年7月第1版第1次印刷

开 本: 889 × 1194 1/16 印张: 9

字 数: 230千字

书 号: ISBN 7-5019-5400-3/J·242 定价: 26.00元

读者服务部邮购热线电话: 010-65241695 85111729 传真: 85111730

发行电话: 010-85119817 65128898 传真: 85113293

网 址: <http://www.chlip.com.cn>

Email: club@chlip.com.cn

如发现图书残缺请直接与我社读者服务部联系调换

60006J4X101ZBW

前言

速写以其独特的作用成为艺术与设计各个学科学习过程中不可或缺的基本功。速写可以体现画者艺术表现上的魄力,它是画者强烈的激情感受与纯熟的艺术技艺相结合而产生的表现方式。

速写以其独特的面貌存在于造型艺术之中,并以其独特的功能被视为和素描相并重的造型艺术基本功,因此也成为艺术设计院校教学中一门十分重要、十分特别的课程。在设计院校的基础教学中,教师常常要求学生在进行素描习作的同时,穿插进行速写的训练。这样,能够调动学生的艺术感觉,调整绘画的节奏;能够破除随着长期的素描过程而产生的视觉表达上的迟钝、观察对象时的麻木;能够唤醒学生在观察物象上新鲜灵动的直觉。在风景课和创作采风课程中,速写能够随时随地地记下我们对自然、人群以及社会的整体印象和点滴感受。尤为重要的是,采风过程中的速写能够让我们对周围事物保持着敏锐的触感和沉静的观察。

但同时速写又是艺术设计院校教学中最容易被忽视的一门基础课程。随着架上绘画的几度兴衰,后现代艺术、行为艺术、观念艺术对传统学院派审美体系频频冲击,速写的学习与训练在艺术设计院校教学中几乎很难找到立足之地,教学现状令人担忧。素描课堂上穿插速写训练只是停留在观念上,而没有教学计划的落实。由于没有达到绘画语言的精熟,没有艺术作品的原创点,学生往往避重就轻寻找捷径,制造各种表面效果以掩盖真实欲望表达的不足;或者摹仿一种风格和画法,完全地放弃个人意志。

速写训练的欠缺,已经成了一种硬伤,造成艺术设计院校学生手头功夫粗糙、审美品位的平庸和对艺术真诚的丧失。绘画艺术归根结底是一门手艺,必须在千锤百炼之后才能进入随心所欲的境界。艺术设计院校有诸多的专业课程,比如素描、色彩、构成、设计创作等等。这些课各有作用、各有其相对完整的体系,但速写如同缀起珍珠的线索,使各门课程汇聚成一脉,缔造出艺术设计学生从事绘画或设计的特定思维方式、观察方式和工作方法。

如今,人们有许多理由放弃速写,但是任何一个从事艺术设计工作并愿意自由自在创作的人,都无一例外地坚持去画速写。速写伴随着艺术设计活动的每一个瞬间,为艺术设计活动注入养分,艺术设计院校应当充分地重视速写教学;应当让速写成为艺术设计院校学生的一种表达方式、一种思考方式、一种观察方式,即一种独特的能力;应当让速写的意义在学生的成长中充分地实现。

这本书提供了学习设计速写这一技艺的指导和建议,并可以使读者充满乐趣地进行实践。设计速写表达的步骤方法从简单易懂的规则中发展出来,并通过能激发兴趣的实例图画进行说明。书中介绍了不同专业范围内的速写技巧和速写表现手段,并将每种绘画的效果用丰富的实例展现出来。

目录

第一章 设计速写造型基础 1

- A 工具材料
- B 直线练习
- C 曲线练习
- D 纯线条练习
- E 综合练习

第二章 工业产品造型设计速写表现 25

- A 简洁迅疾的表现手法
- B 描绘工业产品效果图的步骤
- C 复杂结构的表现手法
- D 不同风格的速写表现手法
- E 汽车四视图的绘制步骤
- F 生活用品和小家电的速写练习

第三章 人物与服装设计速写表现 49

- A 石膏像速写练习
- B 特殊动态中的人物画
- C 速写表现的时装人物画

第四章 家具与陈设设计速写表现 63

- A 椅子速写练习
- B 沙发速写练习
- C 综合场景速写练习
- D 家具组合速写练习

第五章 室内设计速写表现 79

- A 一点透视的室内空间速写练习
- B 两点透视的室内空间速写练习
- C 造型复杂的室内空间速写练习
- D 圆形的室内空间速写练习
- E 富有节奏感的室内天花板速写练习

第六章 景观设计速写表现 97

- A 民居速写练习
- B 景观速写的步骤举例
- C 景观建筑造型速写练习
- D 城市雕塑速写练习
- E 城市景观速写练习

第七章 建筑设计速写表现 113

- A 由易至难的速写训练方式
- B 建筑速写表现的步骤图

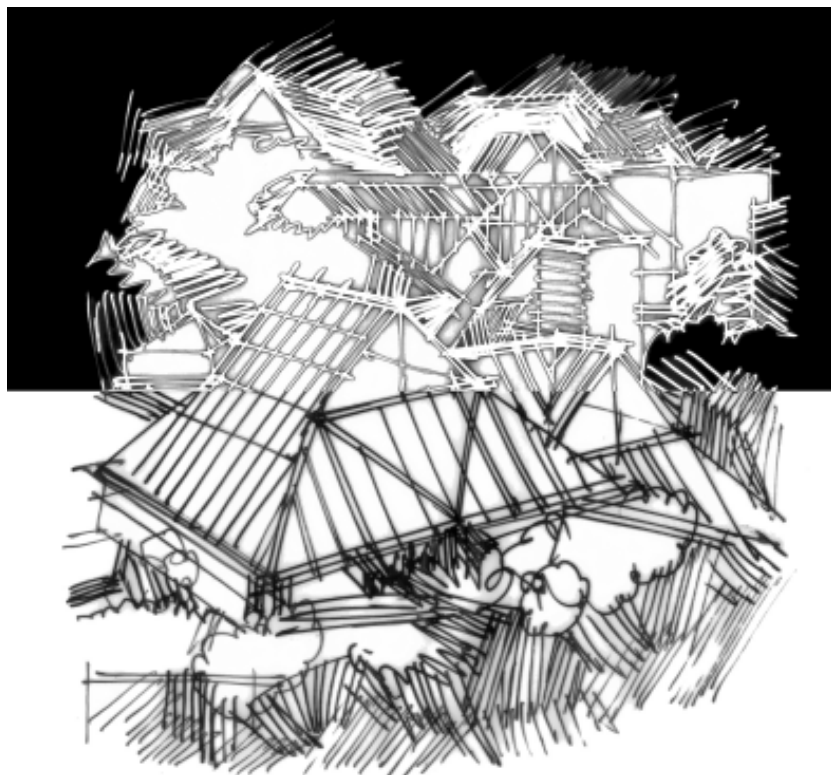
第八章 设计速写表现作品赏析 127

- A 大师的作品
- B 粗犷的表现性速写
- C 线面结合的速写
- D 计算机后期画面处理

第一章

设计速写造型基础

速写，作为造型艺术的基础，可以用来训练艺术家、设计师对事物形象的观察、分析和表现的能力，还可以作为一种独特的艺术语言来进行艺术表现或设计构思的表达。速写不仅是造型艺术中不可缺少的一种基本功，而且是设计过程中的一种重要的表达手段，它已经普遍成为设计师表达设计意图的一种重要语言。线条是设计速写的基本笔触，是一切造型的根本所在。线条是人类无中生有创造出来的基本的绘画表现元素，是抽象思维结合形象思维的产物，是人的视觉将其形式感和物体的造型结合起来从而导致种种联想。依靠线条勾描的方式表现物体的形象，运用线条粗细、浓淡、虚实、刚柔的不同变化，表达物体的轮廓、体量、主次前后、凹凸等关系，这种方法要求线条清晰肯定、简明扼要，为一切表现形式的基础。

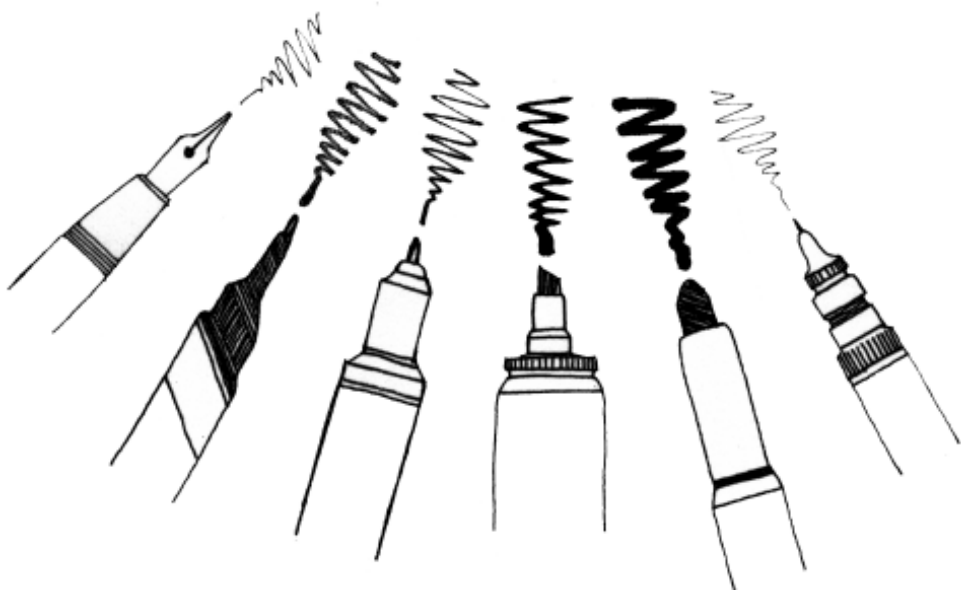
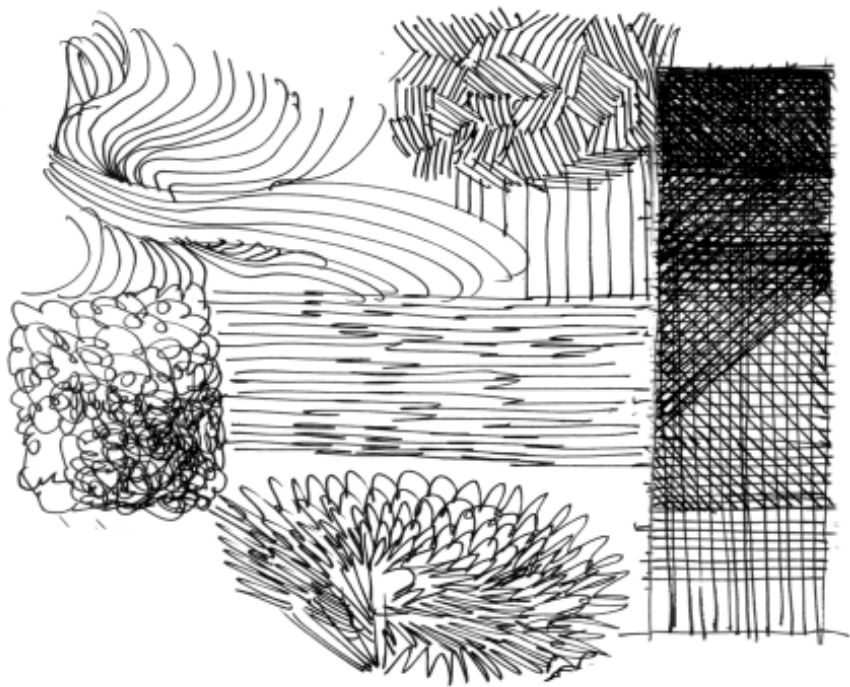


A 工具材料

设计速写的绘画工具一般有速写本、纸、笔和墨水。设计速写并没有画笔和纸张的限制，铅笔、钢笔、针管笔、毛笔均可用；白纸、色纸、宣纸、透明纸亦无妨。铅笔有软硬之分，其特点是润滑流畅，适用于以线条及明暗表现对象，铅笔画出线条有粗细、浓淡等画面效果，在画明暗调子时，层次变化丰富，画面较生动。钢笔画出的线条挺拔有力，并富有弹性，调子的变化是靠线条的排列组织叠加而成的，画面效果细致深入。美工笔是特制的弯头钢笔，可粗可细，笔触变化丰富，墨水一般选用不褪色的碳素墨水。画设计速写可以线面结合，使画面灵活多变，丰富多彩。速写本可购买可自做，一般不宜太大，便于随身携带。一有灵感，随即出手就画，非常方便。一般纸品都可以用来画设计速写，但不同的纸张，配合不同工具，其效果也是大不一样的。卡纸质硬，正面白而光滑，反面灰而涩，白面画钢笔建筑速写最佳，画铅笔也可。普通复印纸作速写纸也是一种方便经济的选择。

特别提示

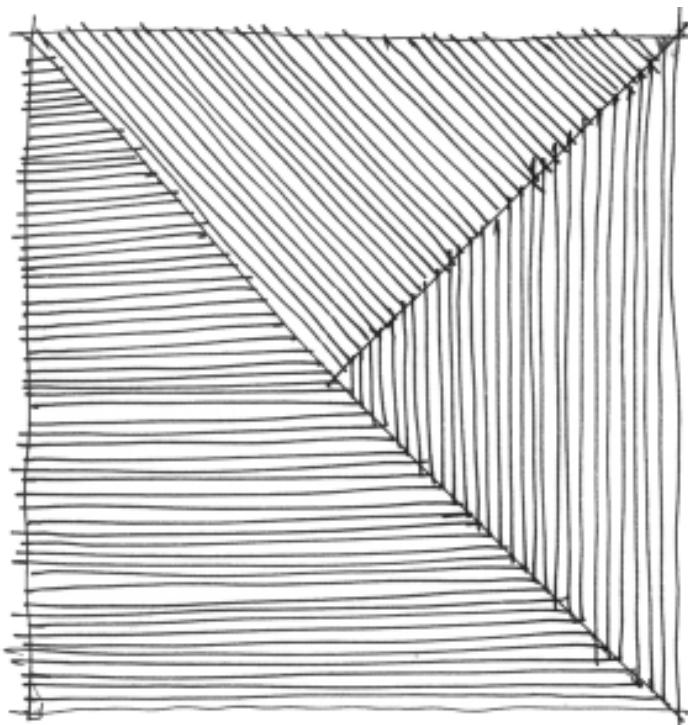
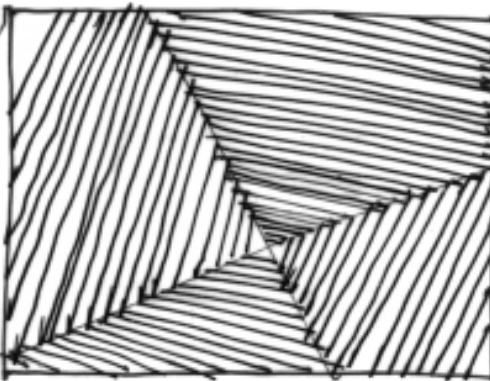
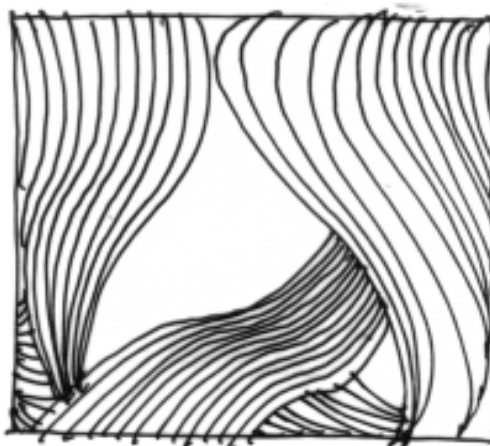
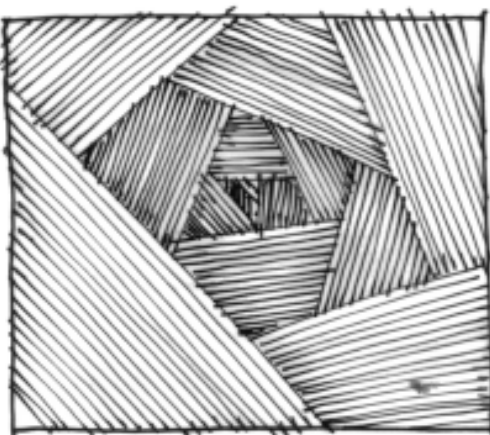
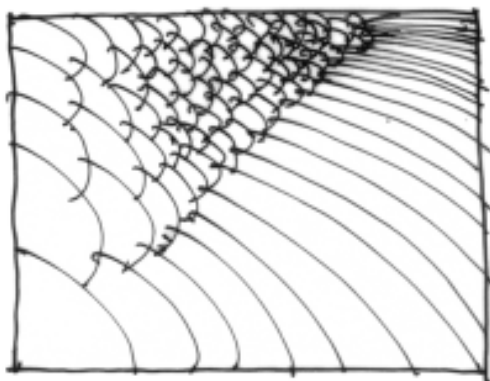
初学者应该尝试使用各种不同的工具和材料，体验它们的个性和魅力，而后选择适合自己的画具。



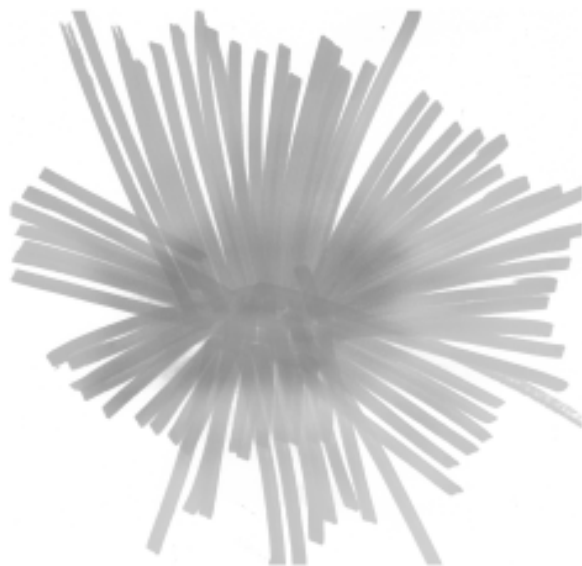
课后练习

选择一些你喜欢用的工具和材料，随意做一些线条组合的练习，体会材料和工具的个性。

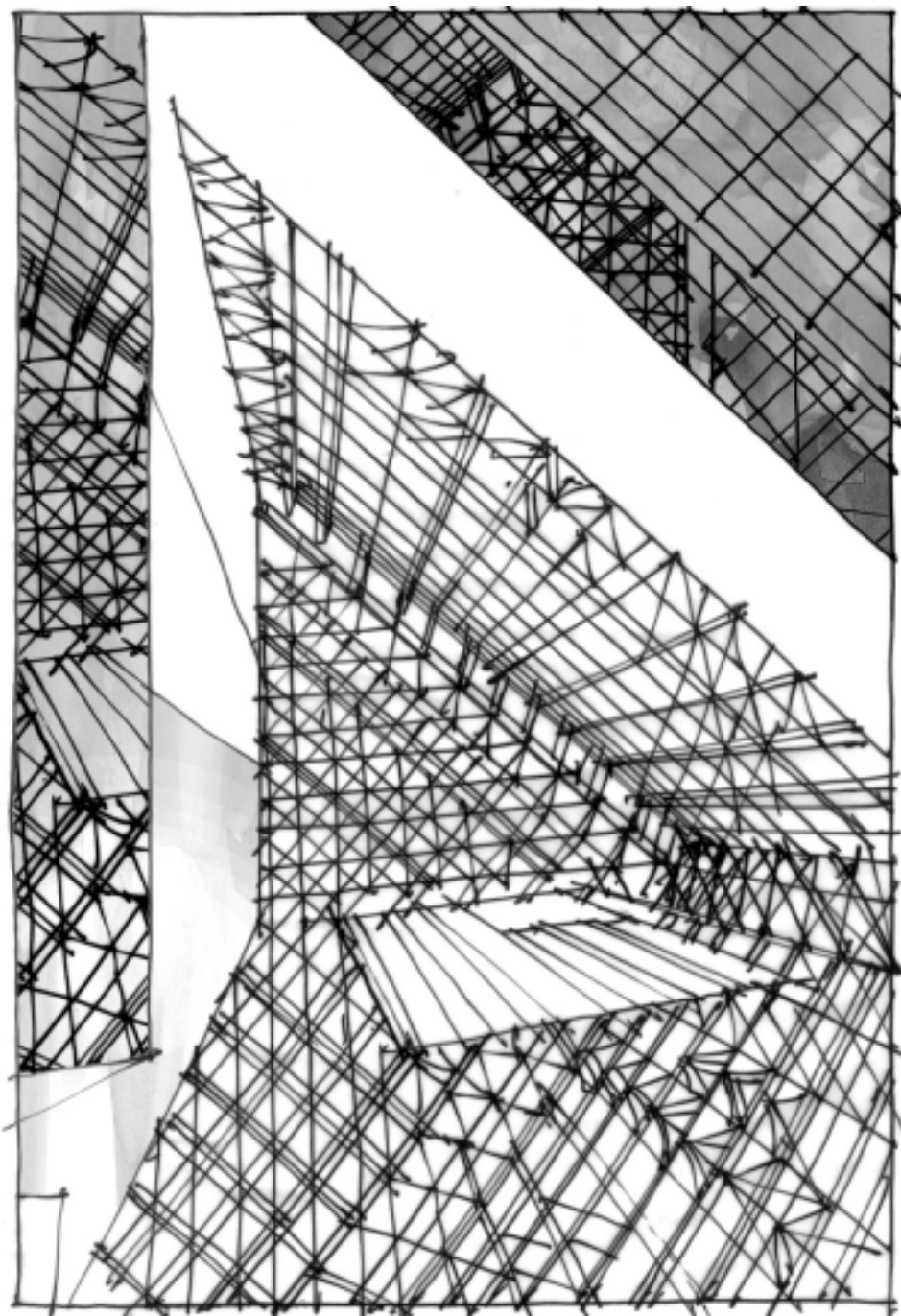
B 直线练习



线条是设计速写造型元素中最基本的形式，具有重要的作用和意义。设计速写中涉及的线条并不是抽象、无生命、无内容的线条，而应能够充分体现客观景物的形体、结构和精神，它被赋予表达形体和空间感觉的职能。以线条表现的设计速写，是以概括、简洁的手法，利用线条的抑扬顿挫、粗细浓淡、曲直刚柔来组织物象的造型。它要求线条流畅挺秀，不求整齐周全，单线、复线都是腕中见功夫，线要拉出，切忌描出，拉则坚挺，描则纤弱。



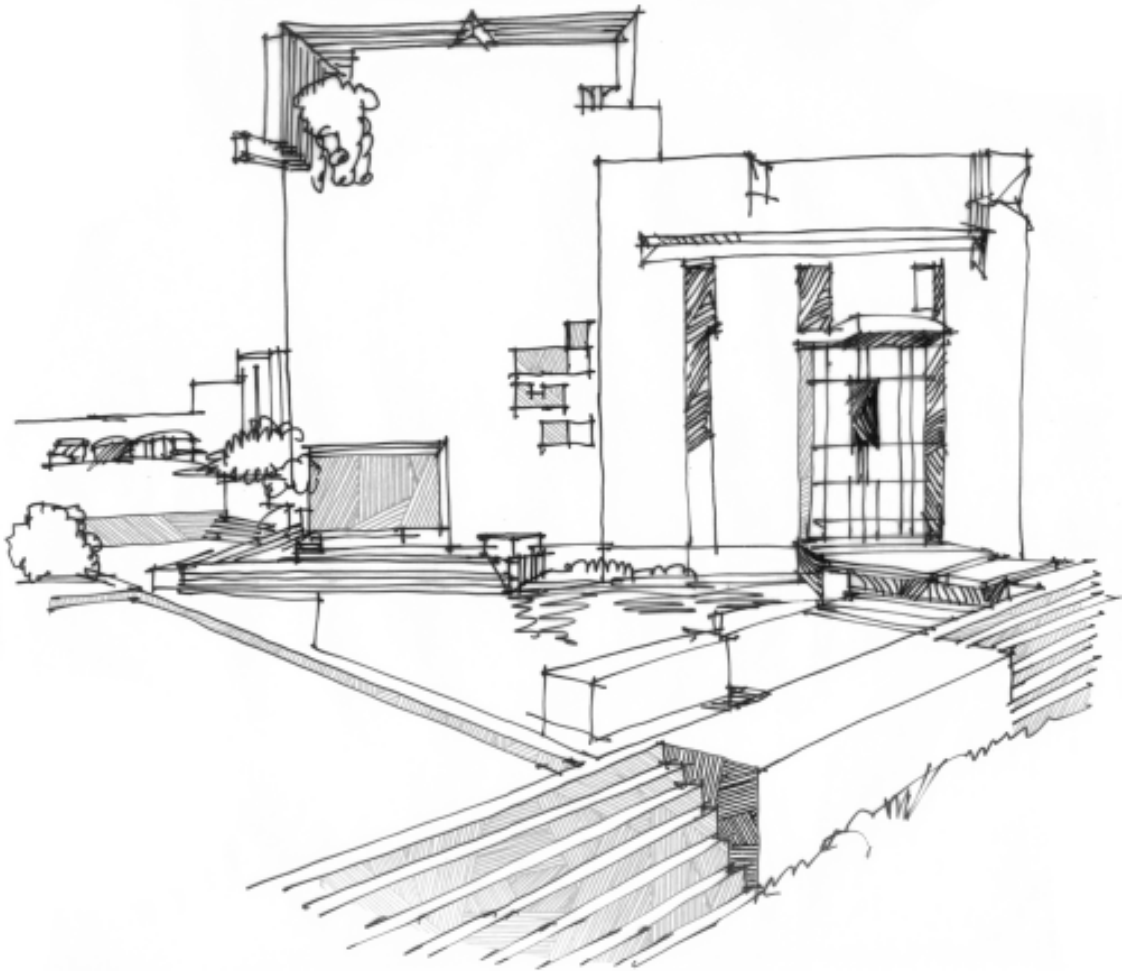
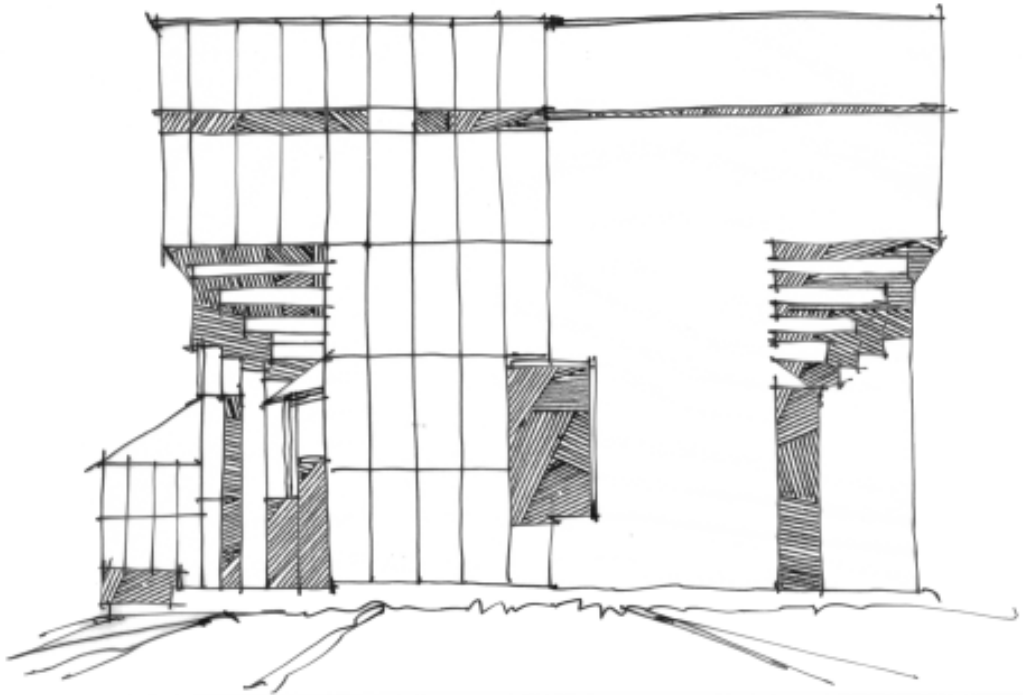
纵横交错的直线训练

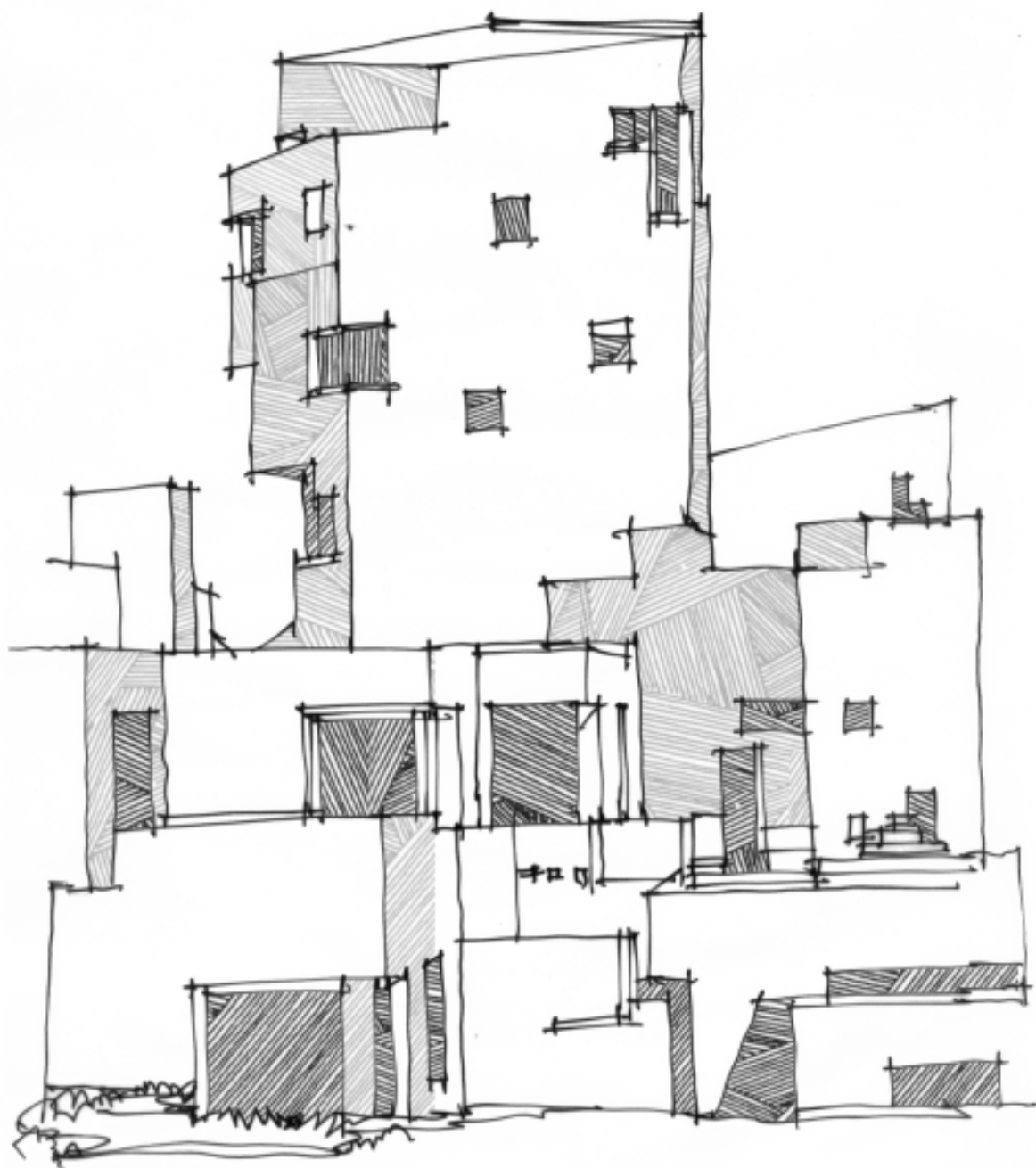


线条按照一定的规律进行组合可以使画面产生韵律感。

用直线排列表现阴影

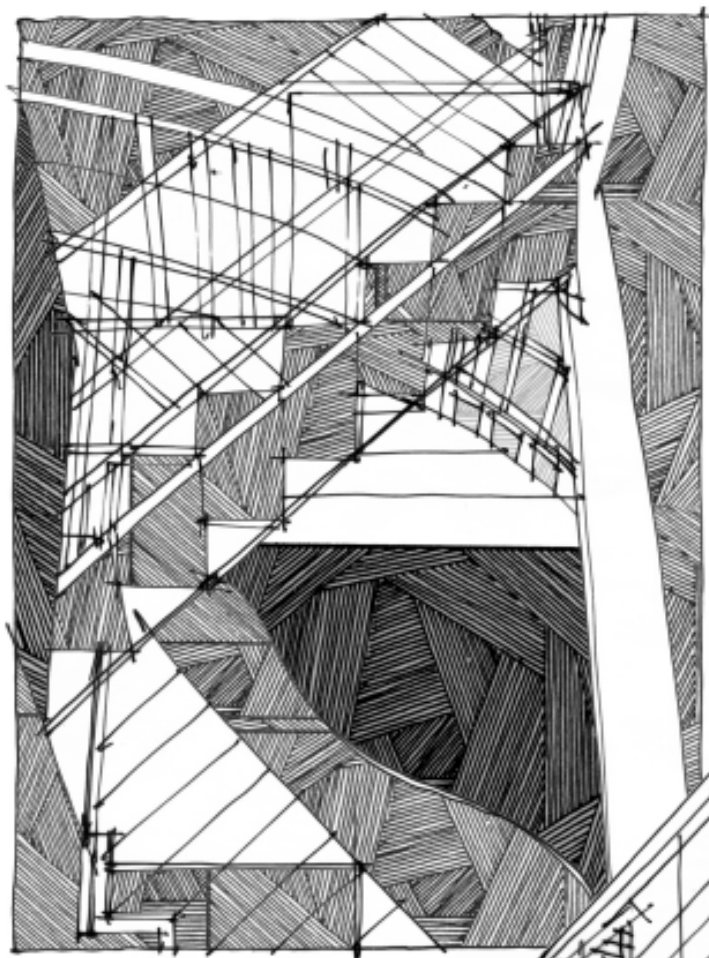
排线是建筑速写最基础的训练。铅笔排线是靠用力的轻重来反映明暗层次，钢笔排线则以线条的疏密来反映明暗层次。



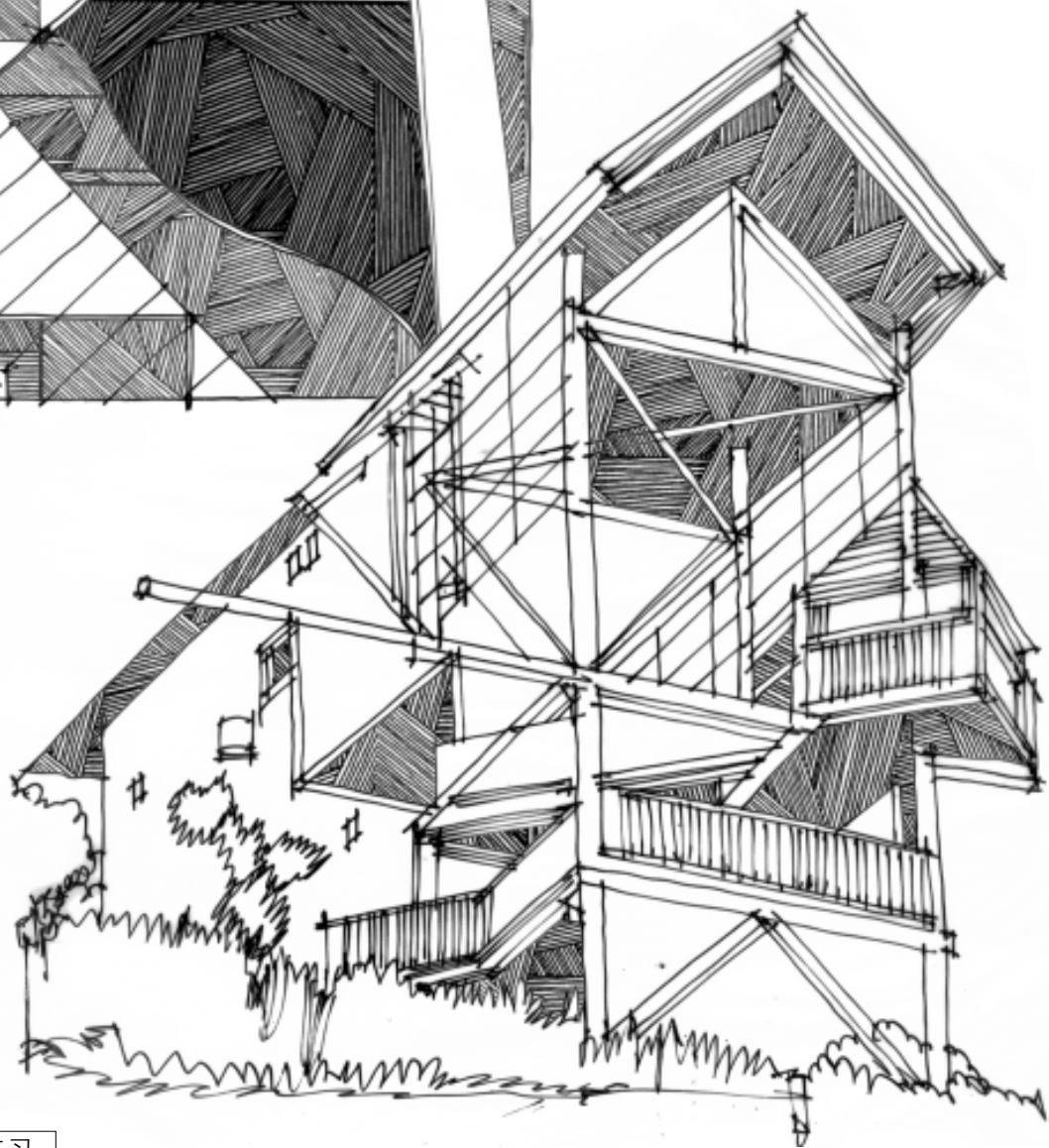


特别提示

在建筑速写的绘画过程中，要大胆地尝试用各种线条来表现对象，体会不同线条再现对象时的不同感觉，充分利用线条的疏密、轻重等节奏来把握画面的整体效果。加强线条的灵活性和多样性，能使画面产生热情和美感。



以直线或曲线做一些规律性的排列就形成了一个灰面，灰面的深浅与线条的密度有着直接的关系。以这种大面积的排线方式组成的画面富有装饰感。

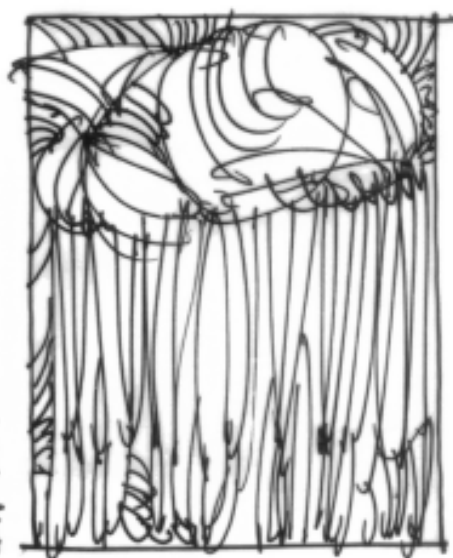
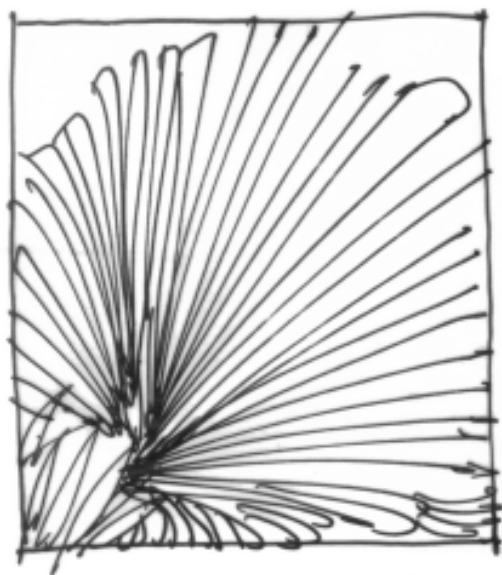
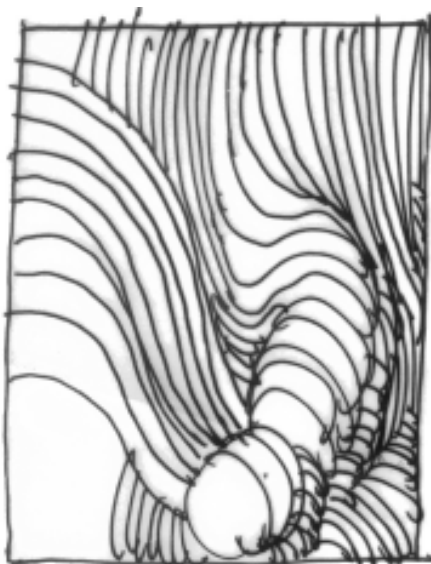


课后练习

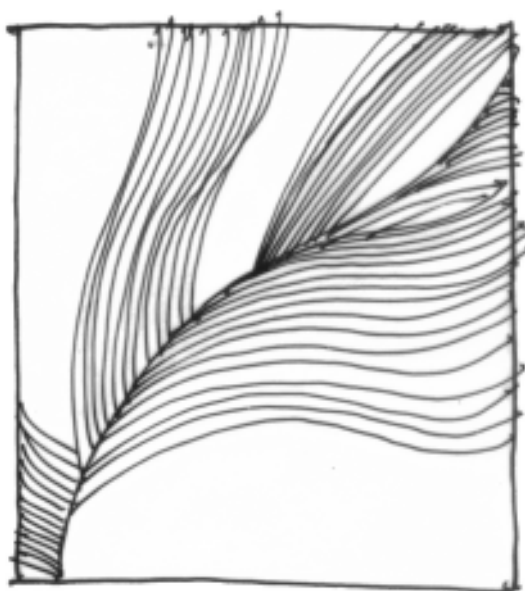
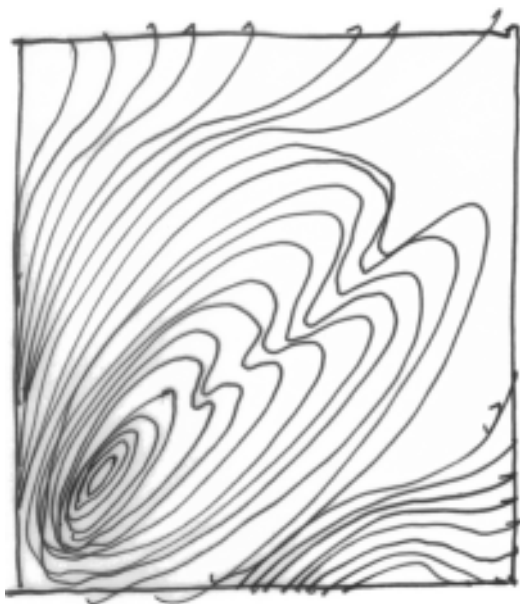
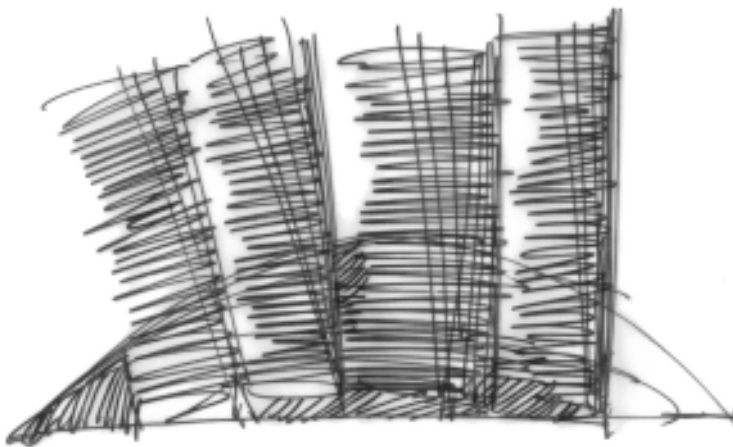
1. 单纯地画一些不同的直线，感受运线时的轻重缓急。
2. 从本节中选择一件作品进行临摹，尽量学习和模仿作品的风格。

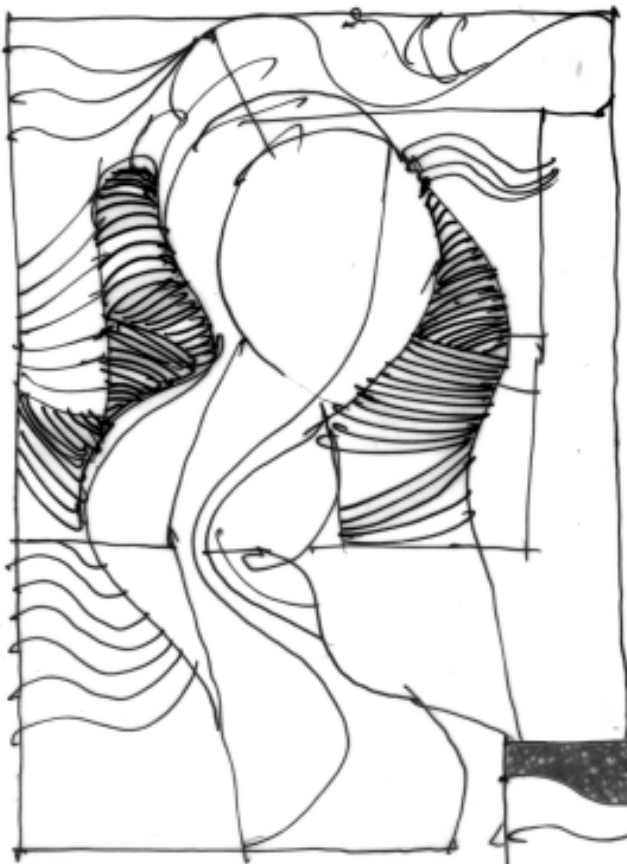
C 曲线练习

一般来说,排列曲线比排列直线难度要大一些,较短的曲线以手腕运动画出,较长的曲线则以手臂运动画出。画较长的曲线要做到胸有成竹,落笔之前就要看准笔画的结束点才能用较快的速度画出流畅、准确的曲线。



曲线按照一定的规律进行排列可以使画面产生强烈的韵律感。



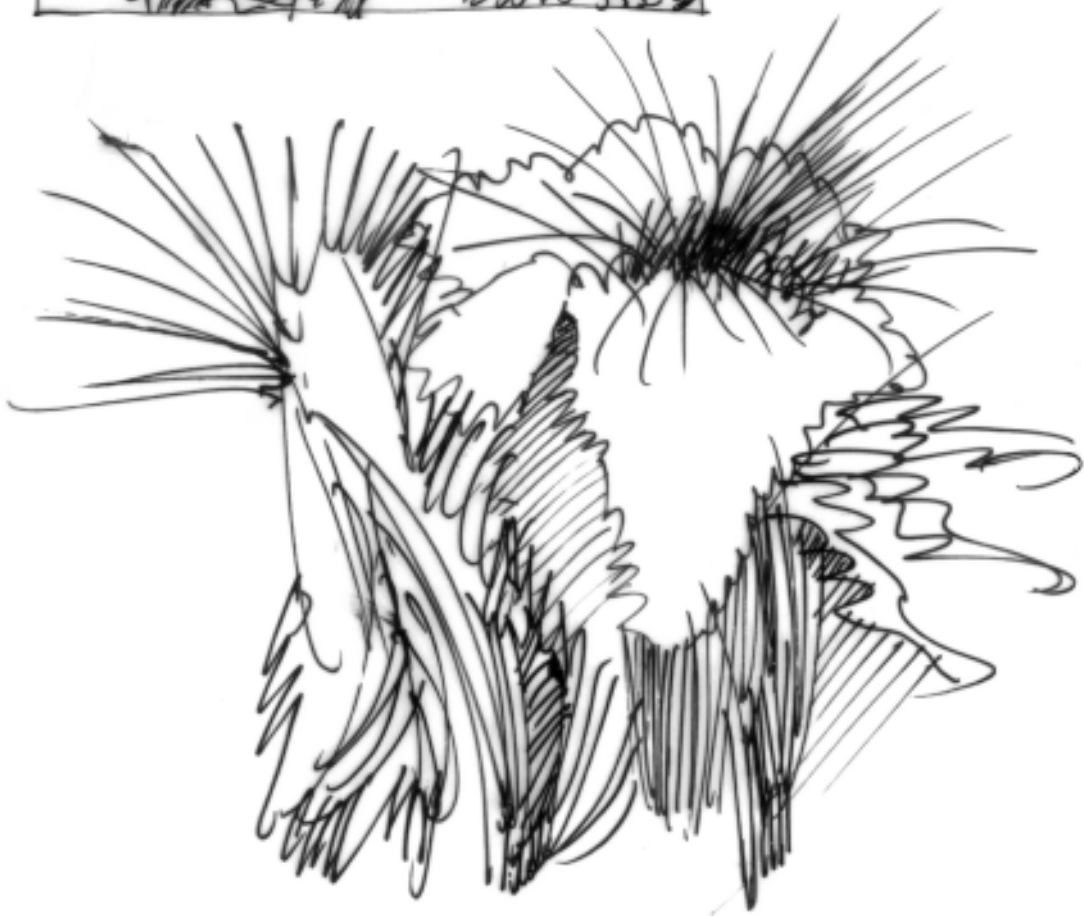


特别提示

由于工具不同，线条也各具特色：铅笔、炭笔的线条可有虚实、深浅变化；毛笔可有粗细、浓淡变化；而钢笔最单纯，落笔生根、刚劲有力。由于画家追求效果不同，描绘的场景不同，有的线刚健，有的线柔弱，有的线拙笨，有的线流畅。以线条为主的速写有时也并不完全排斥点和面，有些作者常喜用一些点来活跃画面，用一些面来辅助形体，这是作者将自己的认识、理解和情感赋予所表现的物体以艺术化的主观意向。



线条的变化十分丰富，通过轻重、缓急、浓淡、干润、粗细等方式构成了多姿多彩的线条世界。





课后练习

1. 观察日常生活中常见的曲线造型，体验并比较它们的曲线韵律。
2. 画一些不同的曲线，感受曲线的韵律。
3. 从本节中选择一件作品进行临摹。

D 纯线条练习

观察并体验自然界中的各种曲线形态
是我们练习曲线造型的最好方法。

