

SHEJI XUEYUAN KAOQIAN SUXUN JIAOCAI
SHEJI SUMIAO

设计学院考前速训教材

设计素描

主编 柒万里

编著 江波 黄卢健

徐川克 莫贤发

广西美术出版社

总序

柒万里

《设计学院考前速训教材》是专为有志于报读艺术设计类大学的考生而编写的指导性教学用书，并希望此丛书能够弥补我国现行初、高中阶段缺乏艺术设计专业基础课程教学的遗憾。

改革开放以来，随着我国经济建设的不断发展，人们对物质生活、精神生活都有了更高的追求，对艺术设计价值的认识与理解进一步加深。报考艺术设计类大学的考生人数逐年递增，印证了社会对应用型的设计类人才愈来愈大的需求，及其社会就业渠道的宽泛性，这种社会认知无疑对艺术设计教育的发展是十分有利的。

根据我国目前在高等教育中所设立的设计学科专业对人才培养的目标要求和课程质量保障体系要求，结合近十年来国内招生考试题型综合汇总所体现的原则和规定，以及对社会上存在的不尽合理的考生培训状况进行科学而缜密的分析评估，我认为从教育的角度来看，有必要编著一套符合艺术设计学科人才培养目标的前修培训课程教材，为有志于报考此类学科专业的考生提供一个科学规范的、有较高教学质量的、符合高考指导要求的专业培训学习平台。基于这一目的，我们集中了广西艺术学院美术学院和设计学院一批教师作为作者和编委编著了这套速训教材。他们具有讲师以上专业职称，具有较高的专业理论水平与丰富的实践经验、考试指导经验。相信这套教材能够指导考生的学习和系统训练，并增强考生在应试中的能力。

序

江波

素描是一切造型艺术的基础，它是艺术院校美术类专业入学的主要考试科目之一。素描绘画，是在二维平面上进行二维或三维图像的表达。在形式上，有明暗调子的素描，有表现形体结构的素描，有以线条表现物象的素描。这些表现方法主要是看个人怎么去理解、认识它，通过学习，找到适合自己的表达方式，进而把握它。

本教材从素描的最基本原理、概念进行阐述，配有步骤图，简洁明了。从最基础的石膏几何体、静物入手，再从石膏像写生进入人物头像、人物半身带手的写生练习，并以速写、创意素描、黑白画的训练形式，来帮助考生提高素描的表现能力。

本教材收录了学生的作品和国内外名师的大量作品图例，给初学者提供了很好的学习与借鉴范本，从而迅速提高素描表现技能与理论知识的掌握水平。同时，有目的地针对考生的高考试卷进行评点，还收录了历年全国各艺术类院校的考试试题，提供给广大考生进行参考。故本书不失为考生考前学习训练难得的辅导教材。

目录

第一章 素描	4
第一节 素描概述	4
第二节 素描表现技法	4
第二章 速写	16
第一节 速写的概述	16
第二节 速写常见的几种艺术表现形式与方法步骤	16
第三节 速写的考试	24
第三章 作品分析	25
第一节 高考素描试卷剖析	25
第二节 作品评析	34
第四章 作品欣赏	38

第一章 素描

第一节 素描概述

素描是单色绘画的统称,它是用点或线或面对物体进行描绘的一种绘画形式。

素描是一切造型艺术的基础,它是一门技术含量很高的基础学科。在素描学习中,对造型意识的培养和对造型能力的训练是首要任务。素描在培养、训练基本功和技巧的同时,还培养一种思维方式,是意识理念形成的重要过程。也就是说在艺术创作、艺术设计过程中,在通过形象思维和逻辑思维之归纳、整理、表达时,首先就是运用素描形式来体现。所以在实践工作中,画家、设计师都要求具有较高的素描艺术修养。

素描的表现形式是多样的,采用不同的手法、不同的工具就会产生不同的画面效果。在表现形式方面,有以线条为主的表现形式,有以明暗为主的全因素素描的表现形式,还有用线条与明暗相结合的表现形式。

本书首先严谨把握物象造型结构和多角度展示素描的表现形式。其次,从对物象自身结构理解着手进行刻画,并举一反三地表现多种物象的描绘方式。最后,通过对名作欣赏,具体习作、试卷的分析评点,阐述各种素描的基本概念、要求、步骤以及技能应用等。

第二节 素描表现技法

首先介绍素描写生工具:画笔主要有铅笔、炭笔、炭精条、木炭条等。纸张是用素描纸,也可用绘图纸、水粉纸、有色纸或新闻纸。还有画板、裁纸刀、橡皮、夹子、图钉等辅助工具。

一、物体素描写生

在表达物体时我们要了解以下三个概念,即二维平面表现、三维立体表现、三维立体结构表现。(如图 1-1)

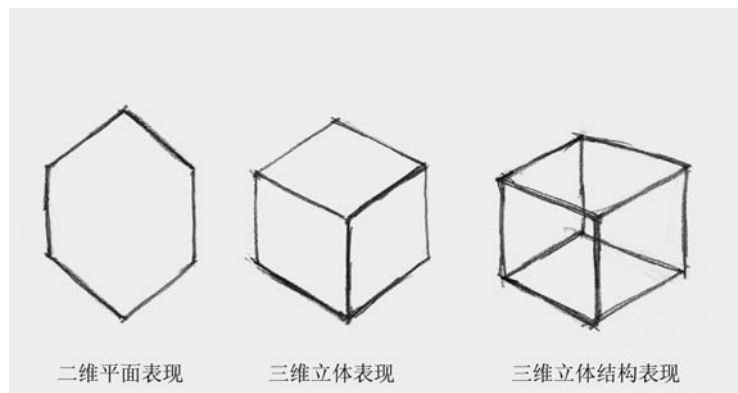


图 1-1

物体素描写生有着明确的目的性,它从研究形态构造的组织规律和观察三维空间中的状态入手,培养学生观察、认识和表现物体形态的基本能力。通过描绘的过程,将物体的形体比例、结构与空间在分析、比较中透彻地理解,充分把握物体的形态结构特征,从中获取复述该形态的三维想像力,这是一个程序严谨的研究过程。

1. 几何形体写生

几何形体写生主要是训练对形态的归纳,形体的结构空间透视的理解与表达。几何形体写生的练习要按照由浅入深、由简到繁、循序渐进、反复练习的方法进行。在描绘过程中,为了清晰准确地把握结构和比例,一般要将物体看不见的部分也描绘出来。在表达过程中,可借助辅助线分析结构规律和透视变化,加强三维空间的表现。

一个透视的立方体,用圆来检验,如果椭圆形的长轴是水平的,则立方体的空间尺度就是正确的。而且在任何情况下,椭圆的长径都应与所在平面的垂直轴心成垂直角度。同时,用垂直线连接两个椭圆就构成了圆柱体。(如图 1-2)

方锥与方柱的贯穿体的练习,也是用方形形体去分析,注意把握形态内在的透视关系,还有准确的比例关系。(如图 1-3)

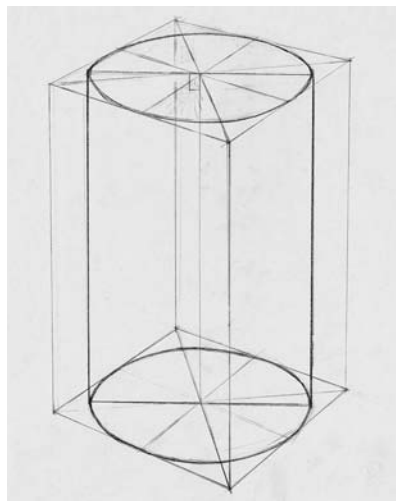


图 1-2

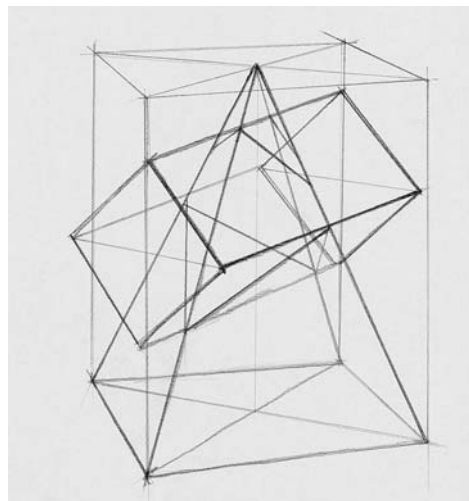


图 1-3

圆锥与圆柱的贯穿体写生表达方法:首先画出圆锥体底座与圆锥体高度的关系,画出圆形的锥体。再用长方形来辅助找出贯穿圆柱的空间位置。在充分理解的基础上画出圆锥体与圆柱体的交界线。(如图 1-4)

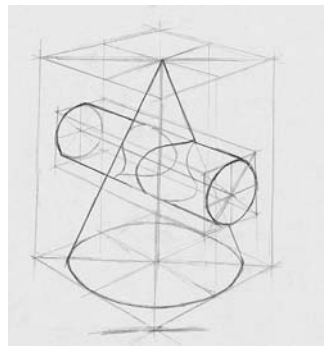


图 1-4

我们在物体素描的训练中常用立方体来分析、理解一切物象中的物体构造、形态结构，用立方体作为表现空间结构的基本手段和方法。在观察复杂形态、单个或多个形态时，用立方体来进行分析和表达，就可以更概括更本质地理解对象物体，以达到整体观察和整体表达的效果。(如图 1-5)

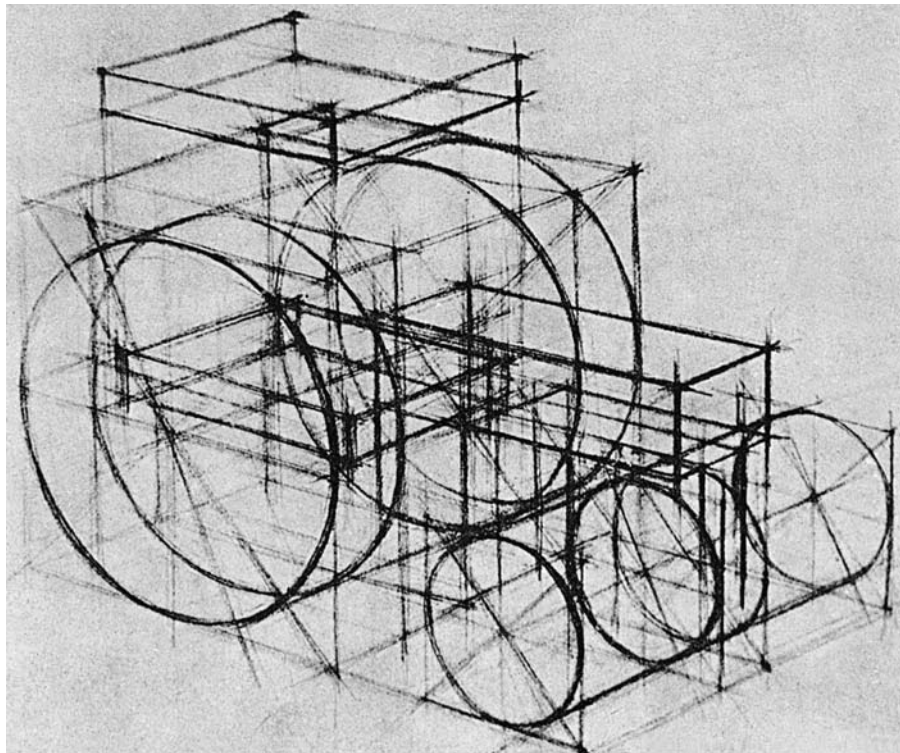


图 1-5

2. 自然物、静物的写生

自然物有着丰富多彩的形体、颜色、肌理和结构，自然物的写生练习有助于锻炼学生观察的敏感性及分辨不同色调的能力。开始时可以用简单的树叶、树枝、瓜果为练习对象，然后再加入一些日用器皿，作为静物组合写生练习。(如图 1-6~图 1-8)



图 1-6



图 1-7



图 1-8

3. 明暗表现、局部感受

真实地描绘物体离不开明暗，所谓明暗表现是指在光影中，把物象

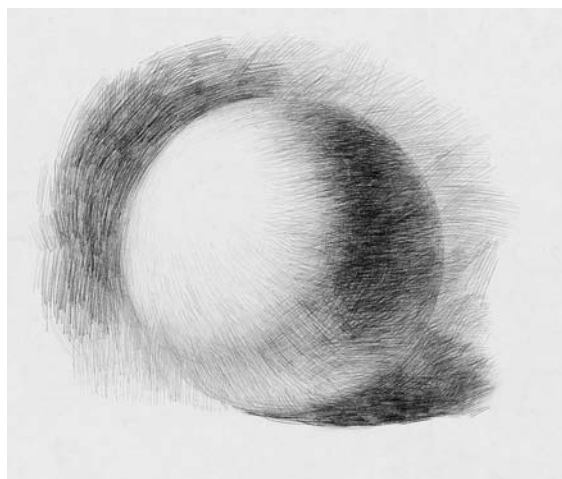


图 1-9

归纳为黑、白、灰的三大面，还有亮面、暗面、明暗交界线、明暗过渡的灰面、反光面之五大调。其作用：表现形体的体积，刻画表面特征和质感，描绘气氛，表现空间、节奏和韵律。(如图 1-9、图 1-10)

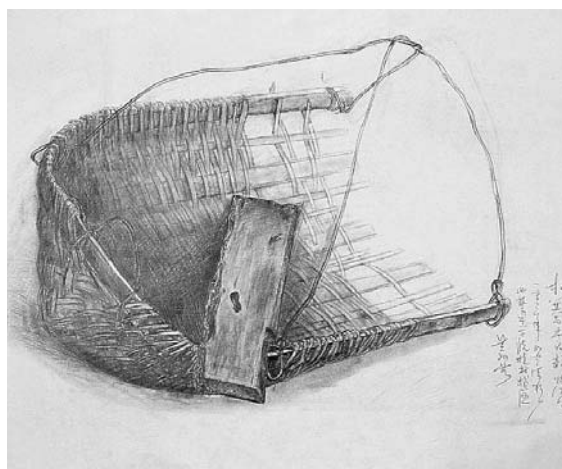


图 1-10

局部感受，就是抛弃通常习惯的观察方式方法，从某一角度对物体其中的一个局部进行反复深入的研究感受，并对物体进行有选择地局部表现。当我们改变了视觉常规性的观察方式后，会发现一个崭新的形象，使我们获取新的认识和理解，从而激发我们的想像力和创造力。(如图 1-11、图 1-12)

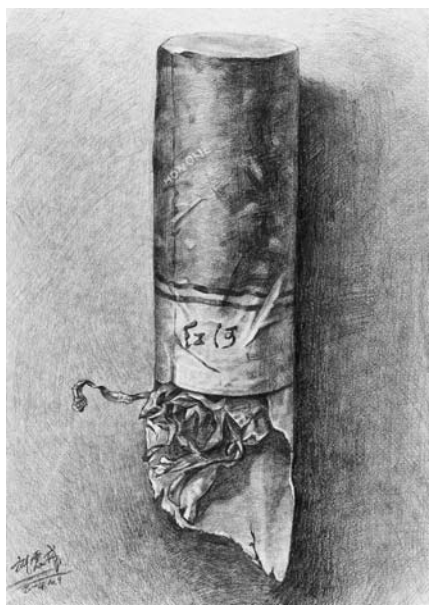


图 1-11



图 1-12

练习与要求

(1) 以线条为主,对多个几何形体进行组合写生练习,要求不少于 2 幅。

(2) 以线条表达的形式,针对瓜果、树叶、贝螺等自然物、静物进行写生练习,要求不少于 2 幅。(可略施明暗以辅助表现空间感)

(3) 分别对自然物或生活日常用品进行质感、局部感受练习。(以明暗、光影调子手法来表现)

二、素描人像、石膏像写生

1. 人物头部的结构与比例关系

头部骨骼结构

人的头部结构较复杂,为更好地理解头部的体积,将人的头部予以几何化的归纳。从整体上可以概括成一个圆球或立方体,便于掌握头部的空间结构。头部的骨骼组成,分别为①额骨②颅顶骨③枕骨④颞骨⑤鼻骨⑥颧骨⑦上颌骨⑧下颌骨。(如图 1-13)

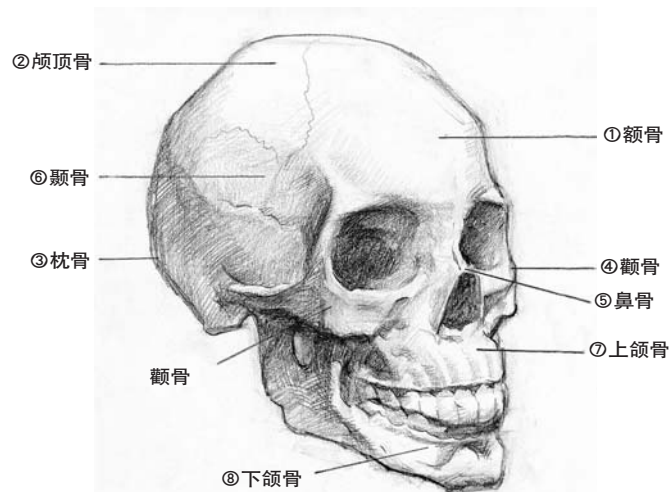


图 1-13

头部肌肉结构

头部肌肉是构成人头部基本特征的重要成分。了解头部肌肉的位置、体积的厚薄、走向是头像素描的必要课题。头部的肌肉名称:①额肌②颞肌③眼轮匝肌④皱眉肌⑤颧肌⑥鼻肌⑦上唇方肌⑧下唇方肌⑨口轮匝肌⑩笑肌⑪咬肌⑫胸锁乳突肌。(如图 1-14)

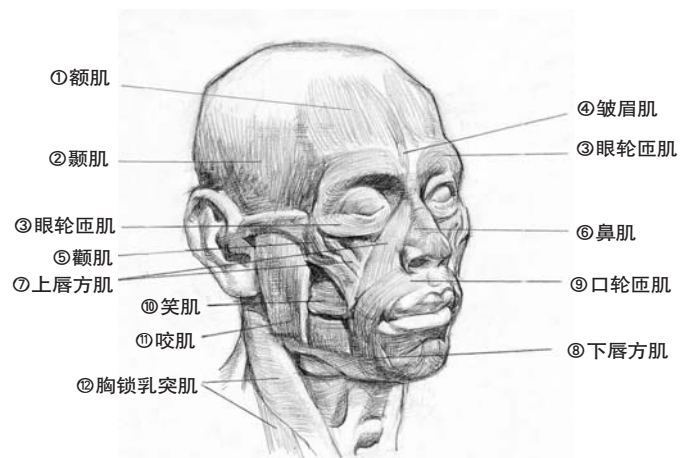


图 1-14

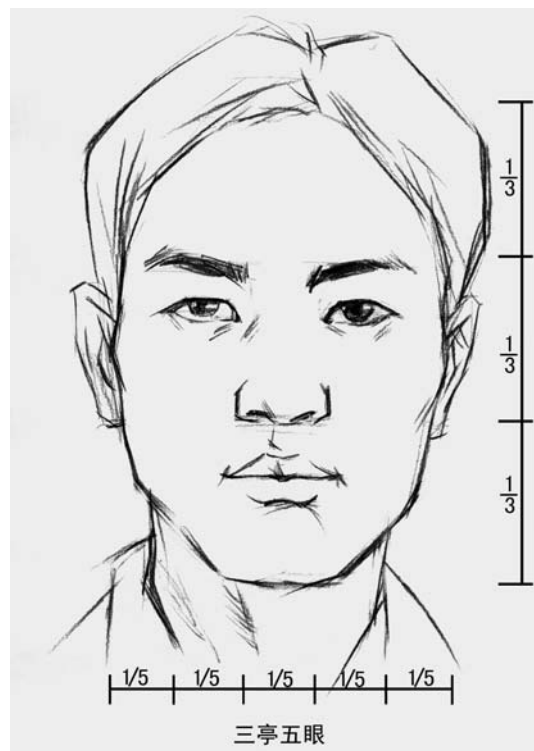


图 1-15

头部的结构比例有“三亭五眼”之说。“三亭”是指从发际线至眉线、眉线至鼻底线、鼻底线至颏底线,它们是长度相等的三部分。“五眼”就是正面看脸部时,最宽处有五个眼的宽度。两眼之间的距离为一眼的宽度,两眼的外眼角到耳根的距离分别为一眼宽度。(如图 1-15)

2.人物五官结构

眼睛与眉毛

眼睛是由眼眶、眼睑、眼球组成的圆球形状嵌在眼骨眶内。上下眼睑裹在眼球外。上眼皮的睫毛较粗长向上翘，下眼皮睫毛较细而短向下弯。性别、年龄不同，眼睛的形状也不同。同时，刻画时注意眼球是圆形体积，而显露在外面的是半圆形状。眼珠要画得像水晶一样的透明，一般越接近亮部越黑，越在暗部黑得越透明。眉毛：依附在眉骨上，由两节组成，内浓外稀，眉毛的内端（占全眉的三分之二），长在眼眶内缘上，直而刚，并且常因背光而显得深暗；眉的外端（占全眉的三分之一），称眉梢，呈弧形，长在眼眶外缘上，因受光显得轻而淡，应注意的是其转折处是骨点，应画得方硬些。（如图 1-16）

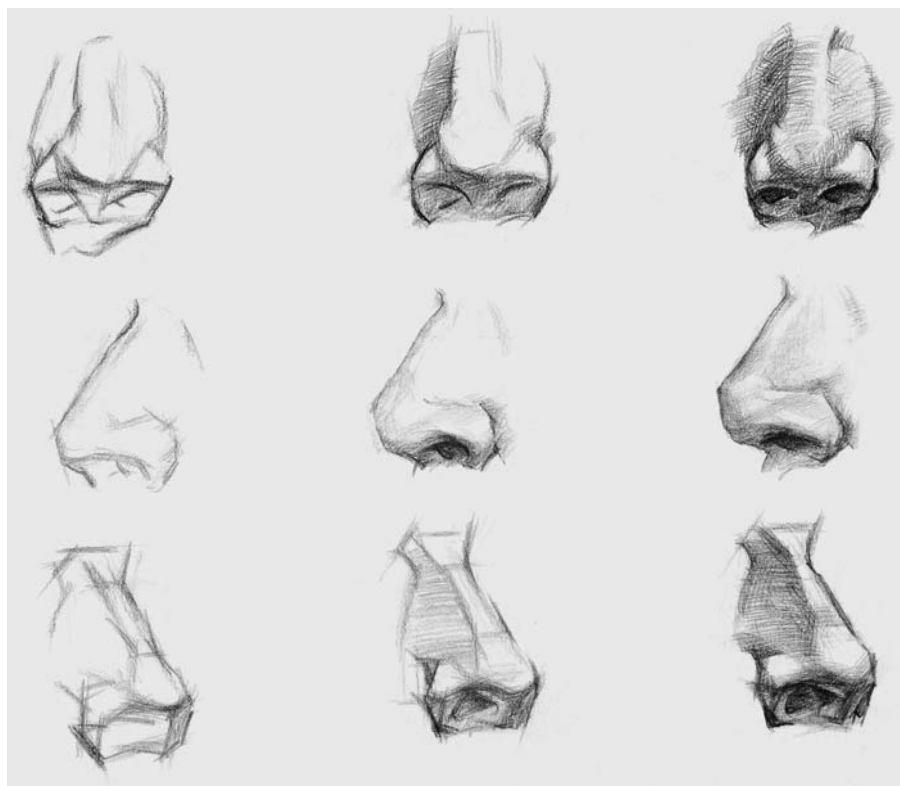


图 1-17

嘴巴

嘴巴是由上下颌和牙齿之前的双唇组成的、略突出于脸部的器官。嘴唇由口轮匝肌组成。上嘴唇呈平形状，中间的部分称为嘴突，两边嘴角逐渐变薄而往上消失。下嘴唇由四个块面组合而成，正面呈扁长方形，它的下面有一块下唇窝，是下唇立体的重要部分。两侧为小一些的三角形，上下唇对表情有直接的影响。（如图 1-18）

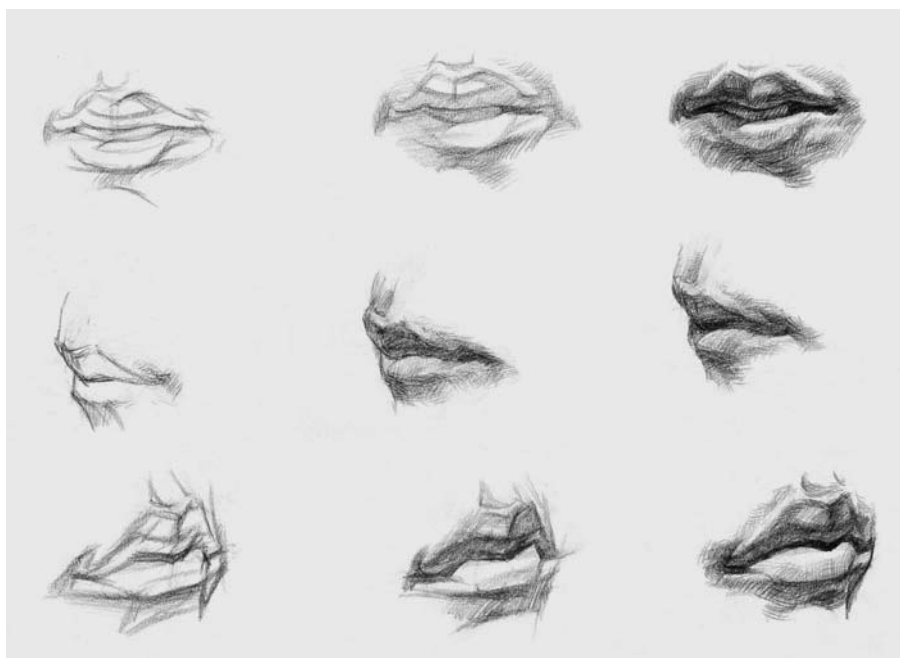


图 1-18

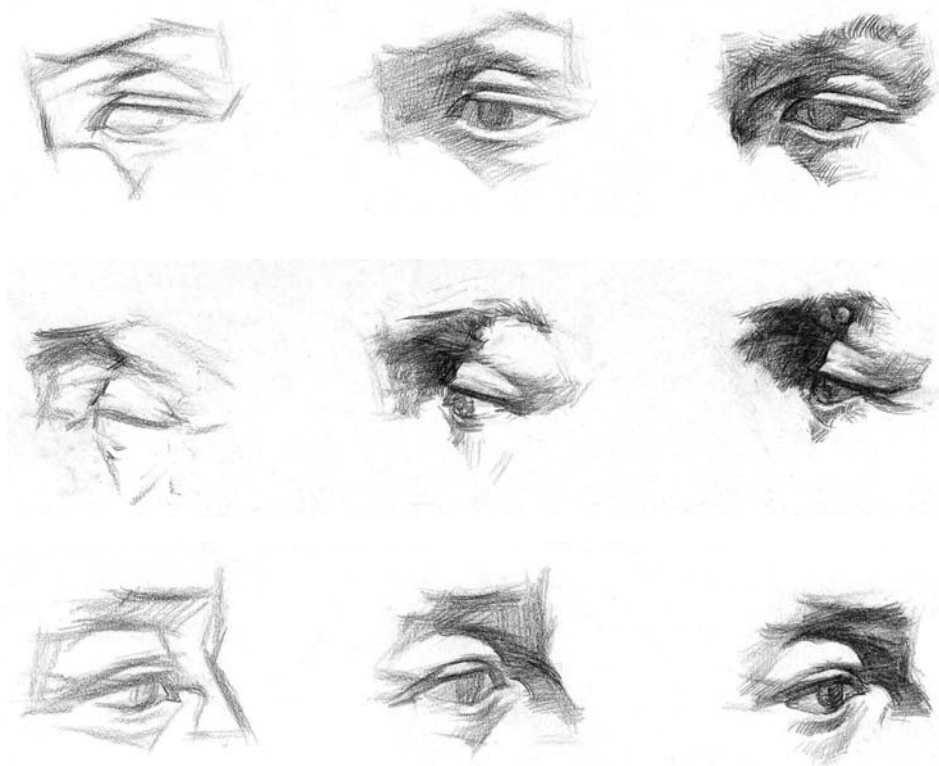


图 1-16

鼻子

鼻子隆起于面部，由鼻梁、鼻头、鼻翼组成。鼻梁依附在上半部的鼻骨上，呈三角形状，肌肉很薄。鼻子的下半部分是鼻软骨，分别为鼻尖（鼻头）和鼻翼。鼻子的形状很多，因人而异，有高的、有扁的、有尖细的、有肥厚的等。刻画时应注意鼻梁正面与鼻梁侧面的转折，注意鼻孔与鼻翼的结构关系。鼻梁上半部是鼻骨，应画得硬朗些。鼻头、鼻翼要画得有弹性有点肉感。鼻孔要注意刻画得透明一点。（如图 1-17）

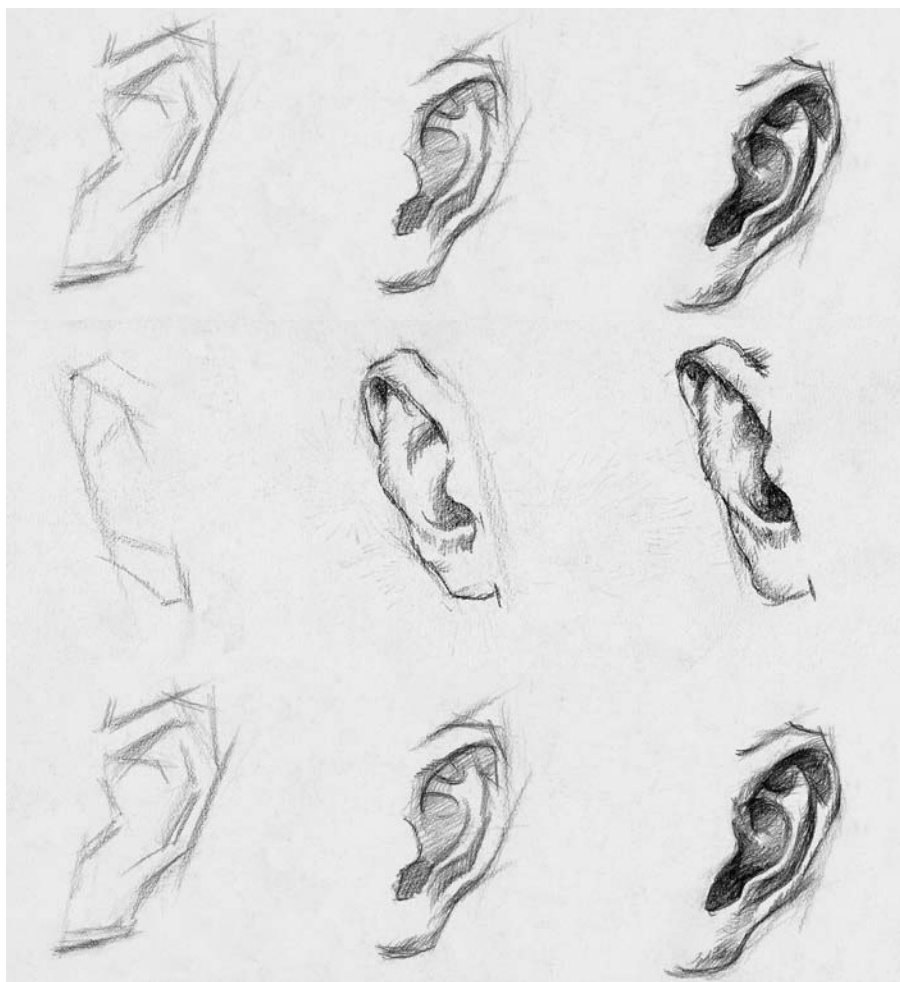


图 1-19

耳朵

耳朵虽然不在正面位置，但还是不可忽视的。耳朵由耳廓、耳轮、耳屏、耳垂组成。耳朵稍斜长在头部的两侧。一般与眼眉鼻底形成相对平行的弧形。在刻画时注意耳朵的体积感。刻画时可相对画得虚一点。（如图 1-19）

练习与要求

- (1) 对五双眼睛眉毛不同角度的练习。
- (2) 对五个鼻子不同角度的练习。
- (3) 对五张嘴不同角度的练习。
- (4) 对五只耳朵不同角度的练习。

3. 手的形体结构

造型上可以把手概括为三个部分：一是指，二是手掌，三是手腕。运动中，三个部分经常不在一个平面上。

为描绘方便，可以把手看成楔形，形块宽而平。像铲子，掌部较宽厚，指部较窄薄，从指尖至掌部逐渐加厚，如阶梯状，手背是轻微拱起的。中指比其他手指更长一些。手与前臂的连接处是腕部，它是手活动



图 1-20

的基础，类似一个可以转动的轴。（如图 1-20）

以上所述的五官及手只是人的生理结构，它们在实际中有丰富的表情及多样的动态透视变化，我们要不断地观察练习，才能熟练透彻地掌握。

练习与要求

对五双手不同动态的练习。

4. 石膏像素描写生方法

前面我们进行了几何形体与静物的写生练习，对物体的空间、结构、透视的知识技能积累了一定的基础，对人物五官也进行了一定的练习，现在开始转到石膏像素描写生。石膏像的结构要比静物复杂，我们可用几何形体的原理分析和认识它。

石膏像大都是古典大师的雕刻作品，它们是艺术领域的经典，体现着各位大师的艺术风格和艺术精华。进行石膏像素描写生，是向古典大师学习的好机会，从作品中可学到艺术的概括方法，学习用形体表现人物的内心世界的方法。所以，不要把石膏像当作静止不动的形象，要将石膏像看成是运动的、有血有肉的形象。在表现石膏像的形体结构的同

时，还要表现出其内在的精神气质来。

石膏像的写生步骤（朱迪诺）

步骤一：首先对对象进行感受，结合画幅进行构图。对对象的基本形体的比例进行反复比较，定出它的高度和宽度，找出大的比例关系；从头顶到下颏与下颏到底座边线的距离基本相等；从头顶到下颏这一段基本是一个正方形。注意用垂直线、斜线进行测量头的转向角度及其和底座的关系。头发按头的形体结构进行分组。大致定出眉弓、眼睛、鼻子、嘴巴、耳朵等部位。要注意的是先把头形归纳为一个立方体，整个头的立方体的一个转折线几乎是正对着你，这是比较好营造立体空间转



步骤一



步骤二



步骤三



步骤四

折的角度。

步骤二：在打好基本形后，要进一步调整动态和比例。找出各个支撑形体的重要转折点，要有主次、前后的意识进行大的体块的归纳处理。

步骤三：对五官、髻发进行初步大体的描绘，注意画出各个结构的转折关系，为深入刻画打下基础。

步骤四：深入刻画阶段，应抓住几处重点的局部深入刻画，如眉弓、眼睛、鼻子、嘴巴、髻发等，值得注意的是朱迪诺的眉弓与鼻子是很有个性特点的，要用线结合明暗面来表现这些丰富而有层次的形体。在深入刻画以后，再回到最初的整体上来，找回开始时的新鲜和冲动感觉，由细部到整体进行调整，要注意表现好对象舒展大方的动态、强健有力的轮廓，达到精心刻画而又恰到好处地塑造形象。

练习与要求

对石膏像从简单到复杂进行有选择的写生练习，要求不少于5幅。（表现手法：线条表达或明暗表达）

5.素描头像写生方法

经过了石膏像的练习，现在我们要面对真人头像写生。我们要在对头部生理结构有所了解的基础上，用艺术结构的方法去理解表现对象。所谓艺术结构就是在生理结构的基础上进行一定程度的改变、调整甚至重组。在对象形体的处理上往往要强化形体的起伏转折及结构的交错穿插，强化对象的体量感及节奏感，各种线条的疏或密的交织，既要表现出块状的体面，又要表示空间，显示前后进退，构筑出线状结构的意象之美。不仅要把握自然结构的准确，还有必要夸张和强调地去表现。

在面对一个特定的对象时，我们要从中找到有表现价值的东西，尤其是眼睛、鼻子、嘴部、颧骨、腮部等部位，应刻意表现。面部各部位的转折处，线的勾勒和皴擦要重些，面与面的转折要多找一些，要显示出形体与结构的表现力，对于形体结构的理解不能仅止于表层，要画得内在些，画得深入些，画得透彻些。

素描训练如主要是用线条去表现时，注意自然界是不存在纯粹的线条的，它只存在于物质的实际和艺术家对它的探索之间，是艺术家的一种概括和转换手段，所以要善于“找线条”。这些线条从形体的轮廓与结构中提炼、生发出来，同时也为画面的艺术表达所需要。所有线条都必须服从整体的艺术设计，都必须是画面的有机构成中的一环，并发挥着自己独特的作用。这里要注意的是，轮廓线要实而细，主要的结构转折与明暗转换处用线要虚而粗。利用一定的明暗调子会使画面显得比较厚重，更有体量感。但要注意的是，明暗的皴擦铺排，一定要概括、洗练，要与线的勾勒有机结合，达到艺术的表现力。

青年头像写生步骤

步骤一：用轻淡概括的线条画出对象基本形态，定出五官的位置，注意画出眼睛、鼻子、嘴巴及耳朵等部位的位置。重要转折与明暗交界处稍加强调。

步骤二：进一步调整五官之间的关系，注意抓住其富有魅力的个性特征，从结构出发，用不同的线条勾画出其主要细节，使其具体化。

步骤三：注意结构与线条、明暗调子的皴擦与轮廓勾勒有机的结合，五官中的细节像眼睛瞳孔、眼角、鼻子、嘴唇等要深入的刻画。在轮廓线与结构线中注意轻重、疏密、粗细及穿插关系，也要表达一定的立体与光的感觉。明暗交界线过渡要自然。

步骤四：局部的刻画要有轻重、主次，精到的表现可以增加画面的量感。暗部可空灵、透明一些，同时从局部刻画中回到整体上来，要控制好整体关系，使所有刻画的部分都处于一个协调的整体关系中。



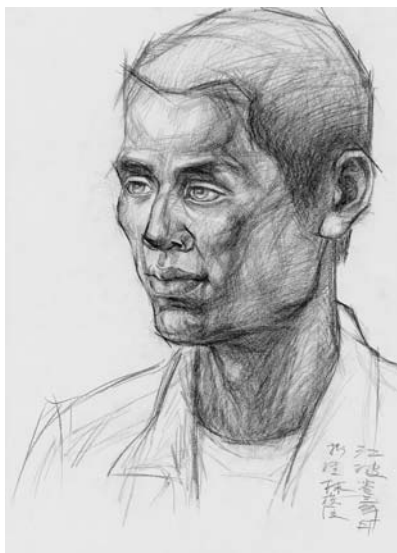
步骤一



步骤二



步骤三



步骤四



图1-21 刘晨煌 作

6.素描人物半身带手的写生方法

构图 首先在画纸上确定整个半身的大小位置，不能过大，也不能太小。如果是侧面像，面向的一侧空间应大些，使视觉与心理感受更加协调。

起稿定位 要简洁、概括地把大的形体结构及比例、位置、透视关系画出来。先用概括的直线定出各结构的位置，可以画出一些辅助线，以达到各个位置的准确。这一步的工作非常重要，它是下一步深入刻画的关键所在，对头形、脸形、五官、脖子、胸部以及两只手的形态的准确位置关系反复推敲。这阶段为整体观察、立体观察、结构观察。

大关系的表现 确定头形、五官、脖子、胸部以及两只手的形态位置后，开始着重于整个头部的结构体积起伏、前后空间关系进行表达。首先找出明暗交界线，把暗部整体画上一层调子，先把整体表现为黑白

两大面。注意明暗交界线的表现，它对于塑造体积起到很重要的作用。再在明暗交界线周围找些过渡面，它也是明暗两大面良好过渡的关键。五官是人物形象、动态表现的重要部位，应对其进行重点刻画，但也要注意其主次、强弱、虚实、前后的关系以及胸部和手的结构体积起伏、动态关系。

深入刻画 深入刻画阶段有一定的难度。首先是对各个结构形体的明暗交界线的刻画，对五官的刻画要注意质感，即要画“活”，比如眼睛的结晶体的透彻明亮，嘴唇的弹性起伏柔和，鼻子是头部最突出部分，鼻头的体积应强烈突出，还有嘴角、眼角、上眼睑、下眼睑的起伏细节都是刻画的对象。耳朵也是帮助塑造立体空间的主要器官，不能忽略。头发也要分出亮面暗面，同时也要注意它的蓬松感。初学者总是过多地注意固有色，画得很暗。在深入过程中要注意各部位的不同构造、体积、质感等。手也是传达动态、丰富情感的关键，注意深入刻画。

调整完善 整体调整画面，在局部深入刻画阶段，容易把某个局部画过，而显得花、乱、琐碎或灰暗，要注意检查画面黑、白、灰的

关系，主次要分明，虚实得当。亮面高光不要太多，暗面的反光不能太亮。经过调整，使整个画面更加完善。

人物半身带手的写生步骤

步骤一：首先要感受对象的特征和动态，抓住对象的头部与两肩的倾斜变化，画出大体轮廓。

步骤二：表现出头部基本形及五官特征，同时表现出头部和手的体积及基本结构。

步骤三：深入头部形象刻画的同时，相对较集中地塑造某一部分形体，把它完整地组织出来。如这幅人物的头部和双手可以用明暗来画，为了突出头部和手，身体可以用不同的实线和虚线来表现，同时要注意人物的头部、颈部、胸部、臀部之间的结构关系。

步骤四：集中精力塑造头部和双手的形体结构，尤其对五官的刻画要深入细致，要画“活”，手指部分也要画得充分，要利用手指上的明暗交界线塑造细节，周围的东西要画得虚些，以便衬托出主体部分。最后回到整体上，进行调整、完善。



步骤一



步骤二



步骤三



步骤四

练习与思考

- (1) 对 10 位不同年龄、性别，不同角度的人物进行头像写生练习。（表现手法自选）
- (2) 对 10 位不同性别、年龄，不同动态的人物进行半身带手的写生练习。（表现手法自选）

三、创意素描

创意素描主要是培养我们的想像能力及独具个性的创造力。

这种素描的训练要求我们改变习以为常的观察方法,以一种全新的视角审视眼前的物象,以其为源发点、为契机、为切入点进行创意性的写生和构成,做到有感而发、有意而表,在一种自由想像状态中创造性地表现对象。创意素描可以有线条的节奏关系、明暗空间关系、黑白的分布关系、抽象构成的力动关系,以及包括各种肌理的运用等形式。可以通过视觉联想、意味联想、形态联想、时空联想等手法达到。(如图 1-22、图 1-23)

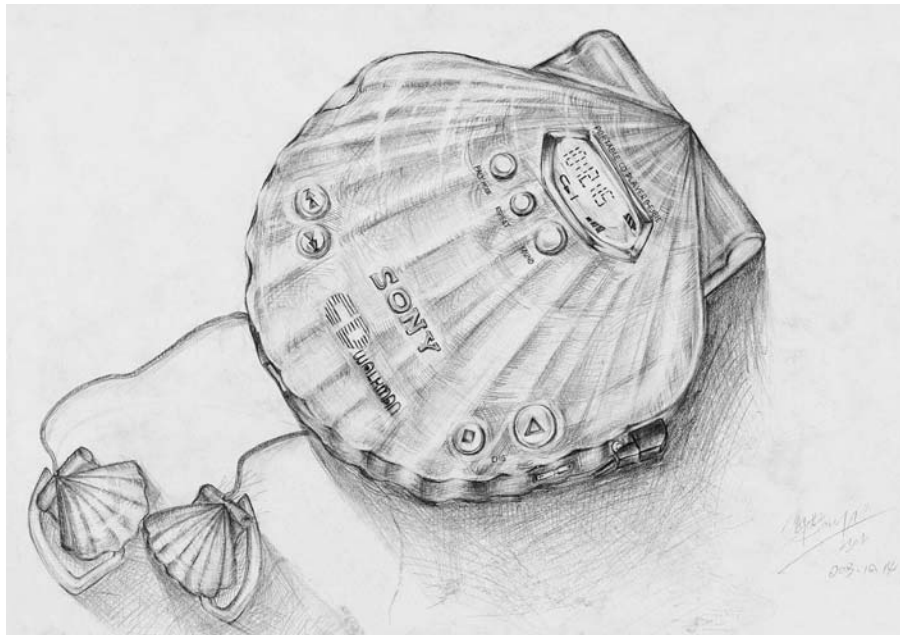


图 1-22

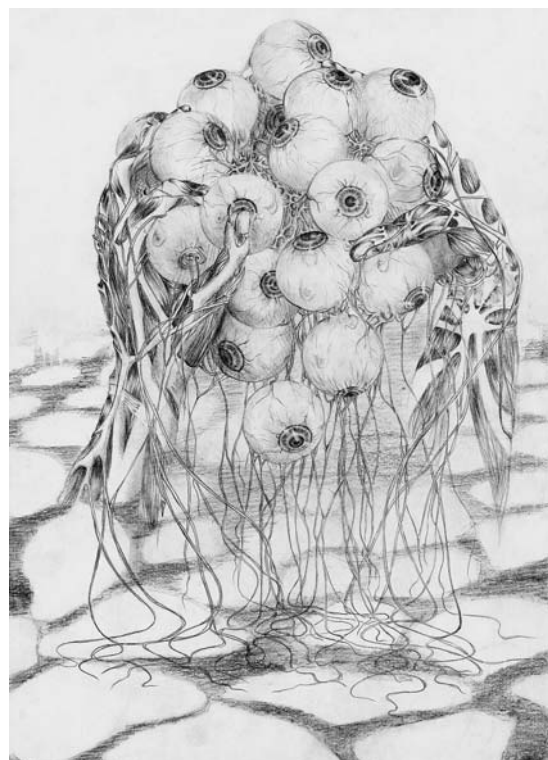


图 1-23

练习与思考

对自己熟悉的对象进行10幅创意素描的练习。

四、黑白画

1.黑白画概论

黑白画是在写生的基础上,运用点、线、面等抽象元素把描绘的对象转换成由黑白灰色调组合而成的画面。黑白画是一种高度概括、简练的艺术形式,它提供了更多描绘和处理图形的可能性,它可以更好地以个性化的方式表现对象,对素描造型艺术的锻炼和水平的提高有很大的帮助。素描训练是黑白画的基础,黑白画的训练对素描水平的提高起促进作用。黑白画具有对比强烈、视觉冲击力强、简洁、优美、生动等特点。(如图 1-24、图 1-25)



图 1-24



图 1-25



图 1-26



图 1-27



图 1-28

2. 黑白画的应用范畴

在绘画领域应用于版画艺术、印刷艺术；在艺术设计领域应用于广告宣传、包装装潢、商业展示、装帧插图。

3. 黑白画的形式

(1) 超写实的黑白画：强调细致地描绘与表现客观对象，达到精细真实生动地表现对象的特征（质感、体积、光影的变化）。(如图 1-26)

(2) 装饰性黑白画：是运用概括、简练、夸张的艺术手法描绘对象，

趋向形体的概括变形。(如图 1-27)

(3) 创意黑白画：是在一定的思想的指导下描绘本质的特征。趋向于氛围的渲染，意境的创造。(如图 1-28)

4. 黑白画的技法

(1) 点的画法

运用点的大小、聚散、疏密、轻重来表现客观事物层次的变化。

步骤一：用线描的形式对写生的素材或图形资料进行整理加工，确



步骤一



步骤二



步骤三



步骤四

定画面的构图、比例、形态。

步骤二：从对象的轮廓开始，由暗部着点，大小、轻重、疏密应控制均匀，将基本的空间层次点绘出来。

步骤三：逐渐加大层次的变化，并将不同形体的色差、空间拉开。

步骤四：从整体效果去深入表现，加强各层次的变化，使画面更趋严谨细致，虚实得当，特别是细部的变化更应表现到位。

(2) 线的画法

利用线的曲直、粗细、刚柔、交叉、长短来表现形体的结构。

步骤一：用线条勾勒成体，确定大体的轮廓、结构。

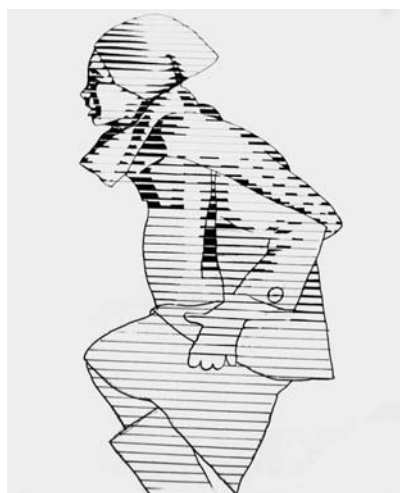
步骤二：勾完形体后，用粗细、曲直、长短的线条表现物体的大体明暗关系，先围绕着主要部分进行。

步骤三：加强暗部及灰面的描绘，使暗、灰、亮三个基本层次更加明确。

步骤四：着重细部的深入表现，特别是表现形体特征、神韵，直至



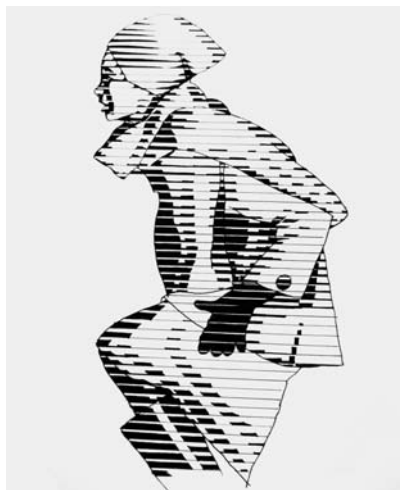
步骤一



步骤二



步骤三



步骤四

完成。

(3) 块面的画法

利用块面的形状、位置、虚实、光影来表现物体明暗部的对比。

步骤一：先将造型轮廓及结构勾勒出来，力求准确，否则着色后将很难修改。

步骤二：接着将主要的暗面及转折点用单色块表现出来，分出黑白两大层次空间。

步骤三：刻画过渡面的变化，细小的色块可增加画面的层次感，但不要过于琐碎。

步骤四：从整体出发，刻画局部，对画面进行调整，做到画面明确、简洁。



步骤一



步骤二



步骤三



步骤四

(4) 综合画法

综合应用点线面的形式来概括简练表达形象的艺术手法。

步骤一：定形体的轮廓比例、结构，力求准确。

步骤二：用点线面综合处理手法表现形体的黑白灰层次。

步骤三：深入描绘细节部位，重点表现画面的虚实、黑白、节奏、韵律。

步骤四：从画面的大局入手，调整各个面部。做到对比明确，视觉冲击力强。



步骤一



步骤二



步骤三



步骤四

练习与要求

- (1) 黑白画的定义、特征与其应用范畴。
- (2) 黑白画有几种形式与技法？
- (3) 以点的画法作两张人物黑白画，要求运用点的大小、聚散、疏密、轻重来表现客观事物层次的变化。
- (4) 以线的画法作两张人物黑白画，要求利用线的曲直、粗细、刚柔、交叉、长短来表现形体的结构。
- (5) 以面的画法作两张人物黑白画，要求利用块面的形状、位置、虚实、光影来表现物体明暗部的对比。
- (6) 以综合画法作两张人物黑白画，综合应用点线面的形式来概括、简练地表达形象，重点表现画面的虚实、黑白、节奏、韵律。

第二章 速写

第一节 速写的概述

一、速写的定义与特点

1.速写的定义

速写属于素描的一种，也是一门“功夫”课。速写的训练方式，往往淡化教室与社会的界线，把艺术表现与日常生活紧密联系起来，十分重视课外功课，俗语说“冰冻三尺，非一日之寒”，真正的速写“功夫”是在课堂以外练就的。

2.速写的特点

(1) 快速准确

速写最大的特点就是“速”，主要还是从快的角度来体现的。在画速写的时候，作者心理远远没有画素描那样小心翼翼，很多速写往往是在体验生活、观察生活中受到感动才开始创作，在短时间内将生活表现出来，达到记录的目的，并且也完成了绘画的主观愿望。这就使得我们从心理上对创造表现有了信心。

(2) 概括提炼

由于时间的仓促，我们没有时间慢慢地去观察和刻画对象的细节。因此，必须迅速地、简单地概括和提炼所要描绘的对象。

二、速写的目的与意义

1.促进造型能力的全面提高

速写既然是素描的一种表现形式，其中涉及到的审美意识、观察方法、技法及风格等诸多课题，如果不通过多思、多练和大量的日常积累便不可能掌握其要领，它除了对造型能力有帮助外，对我们的观察力、审美意识、技能都有帮助。初学者在原始的涂涂画画的基础上，得到适当的理论指导，在实践演习的启示下，将很快步入正轨，在一定量作业的完成情况下，初学者将能够达到预期目标，一方面使初学者提高了对绘画的兴趣，增强了对自身的信心，获得了一定的成就感；另一方面在对生活、自然及人类的再认识上，锻炼初学者的综合修养和对美的发现与表现能力。在一定顺序的引导下，初学者将能综合把握、创造性地使用这种手段并随心所欲地表现自己的发现、想像和创新，为我们的精神生活添花加絮。

2.速写是创作素材的积累过程

速写这种造型艺术的手段在操作过程中本身就是创造性的，它从一开始就要求作者要动脑筋想像，而在一个较完善的想法的支配下使作者完成作品。这个过程当中的观察、认识、思考、表现等可以说是设计创造思维的形成过程。我们在训练速写的同时，通过观察体验生活，对美的发现与表现，创作素材也日积月累，为将来的创作奠定了基础。



图2-1 柯罗作

3.速写也是独立的艺术品

速写还可以成为一件独立的艺术品。看看中外名家的速写作品，便是一种美的享受，它可以陶冶我们的情操。（如图2-1）

第二节 速写常见的几种艺术表现形式与方法步骤

一、速写的工具及艺术特色

1.铅笔速写及特色

铅笔有软硬之分。英文字母H代表铅笔硬度，有H、2H、3H、4H、5H、6H等级，数字越大表示越硬。英文字母B代表铅笔软度，同样有B、2B、3B、4B、5B、6B等级，数字越大表示越软。H型号的铅笔太硬，不适合用来速写，我们通常用2B以下的铅笔画速写。铅笔速写的特色是，调子细微，层次丰富，且容易修改。（如图2-2）



图 2-2 岑星品 作



图 2-3 门采尔 作



图 2-4 德拉克罗瓦 作

2. 炭笔速写及特色

炭笔速写的层次和调子不如铅笔速写那么细微丰富,但炭笔速写的画面效果要比铅笔速写更强烈些,其艺术震撼力不比铅笔速写差,它是铅笔速写不能代替的。(如图 2-3)

3. 钢笔速写及特色

钢笔速写的特色是简练概括,黑白对比更加强烈,线条酣畅淋漓,运用得好同样有很强的艺术魅力。(如图 2-4)

4. 其他绘画工具的特色

(1) 签字笔: 签字笔速写比钢笔速写的线条要细些,适合表现柔美、清新的对象。(如图 2-5)

(2) 毛笔: 毛笔是我们中华民族特有的产物,它的绘画特点是老辣、粗犷而极富神韵。(如图 2-6)

(3) 马克笔: 马克笔是外来之物,它的绘画特点是简练明了,非常适合画一些设计稿或标志图形。(如图 2-7)



图 2-5 黄卢健 作



图 2-6 余永健 作



图 2-7 莱热 作