

SHEJI XUEYUAN KAOQIAN SUXUN JIAOCAI  
SHEJI SECAI

设计学院考前速训教材

**设计色彩**

主编 柒万里

编著 罗思德

广西美术出版社

# 总序

柒万里

《设计学院考前速训教材》是专为有志于报读艺术设计类大学的考生而编写的指导性教学用书，并希望此丛书能够弥补我国现行初、高中阶段缺乏艺术设计专业基础课程教学的遗憾。

改革开放以来，随着我国经济建设的不断发展，人们对物质生活、精神生活都有了更高的追求，对艺术设计价值的认识与理解进一步加深。报考艺术设计类大学的考生人数逐年递增，印证了社会对应用型的设计类人才愈来愈大的需求，及其社会就业渠道的宽泛性，这种社会认知无疑对艺术设计教育的发展是十分有利的。

根据我国目前在高等教育中所设立的设计学科专业对人才培养的目标要求和课程质量保障体系要求，结合近十年来国内招生考试题型综合汇总所体现的原则和规定，以及对社会上存在的不尽合理的考生培训状况进行科学而缜密的分析评估，我认为从教育的角度来看，有必要编著一套符合艺术设计学科人才培养目标的前修培训课程教材，为有志于报考此类学科专业的考生提供一个科学规范的、有较高教学质量的、符合高考指导要求的专业培训学习平台。基于这一目的，我们集中了广西艺术学院美术学院和设计学院一批教师作为作者和编委编著了这套速训教材。他们具有讲师以上专业职称，具有较高的专业理论水平与丰富的实践经验、考试指导经验。相信这套教材能够指导考生的学习和系统训练，并增强考生在应试中的能力。

# 序

罗思德

在美术专业招生考试中，作为绘画造型要素的色彩是各美术设计院校必考的科目之一。一直以来，绘画类与艺术设计类招考，对于考生在色彩能力方面的评价和要求，基本按照造型学科（即绘画类）的标准和要求来衡量。

对于处于中学阶段的美术考生来说，对色彩科目知识的了解和技能的学习应该是基础性的和具有普遍意义的。对自然界光色知识规律的认识与表达，具体来说就是对光源色、固有色、环境色的观察、理解与表现，能将一个物体或一组静物在特定的光色环境中的色彩变化描绘出来，即写实能力。大多数中学生色彩感知力和分析力是有限的，这种特殊性决定了我们对他们的色彩能力的要求和评价标准。

把写实能力作为一个考生色彩能力的评价标准是无可厚非的，但仅仅把写实能力的高低作为主要评价标准是不全面的，至少它忽视了色彩形式美感，淡化了学生在色彩审美价值方面的培养和尊重。事实上，《总体规划》和《美术教学大纲》就有强调：从大美观的角度出发，淡化画种的特点与区别，只研究绘画的基本规律，淡化各画种具体技法的学习。新教材也强调了提高学生审美文化素质和创造力，强调对绘画基本语言的学习和了解。学习技能只是增加体验，更好地了解绘画语言和把握美术作品的审美价值，也是为了掌握一种图形表达的方式。对写实性技法要求相对较低。显然，这里提到的绘画基本规律和审美文化素质，就是色彩美的基本规律与表现色彩美感的方法，包括了色彩的审美功能与实用功能等方面的内容。对于设计类考生，色彩训练的目的除了培养对色彩的观察方法和能力、对空间色彩变化的认识能力与逻辑思维能力外，更应培养审美能力之外的色彩整合能力甚至抽象表现能力及在设计中的应用能力。因此从这个层面上来看，对一个考生色彩能力的评价除了写实能力之外，应适当侧重于审美能力、整合能力和抽象能力，这样的色彩训练、教学目的和评价标准才更接近艺术。

本书试图从造型学科与设计学科的狭缝中探寻一种教学模式，让考生（特别是设计类）朋友在自然色彩写生训练中逐步引入设计色彩的理念，让学习内容更富于逻辑性、层次性和可操作性。这是作为设计实践者与设计基础教育者在实践中对基础教育新的思考，在此希望得到同行的批评与指正。

# 目录

第一章 色彩基础知识概述	4
第二章 工具与材料	6
第三章 水粉静物写生色彩的观察与表现	8
第一节 正确的色彩观察与表现方法	8
第二节 表现技法要领	8
第四章 静物色彩写生步骤	10
第五章 色彩实践进程	12
第一节 单色练习	12
第二节 单个静物的光色写生	13
第三节 组合静物光色写生	16
第四节 色彩整合练习	20
第六章 优秀考卷点评	25
第七章 优秀作品欣赏	26

## 第一章 色彩基础知识概述

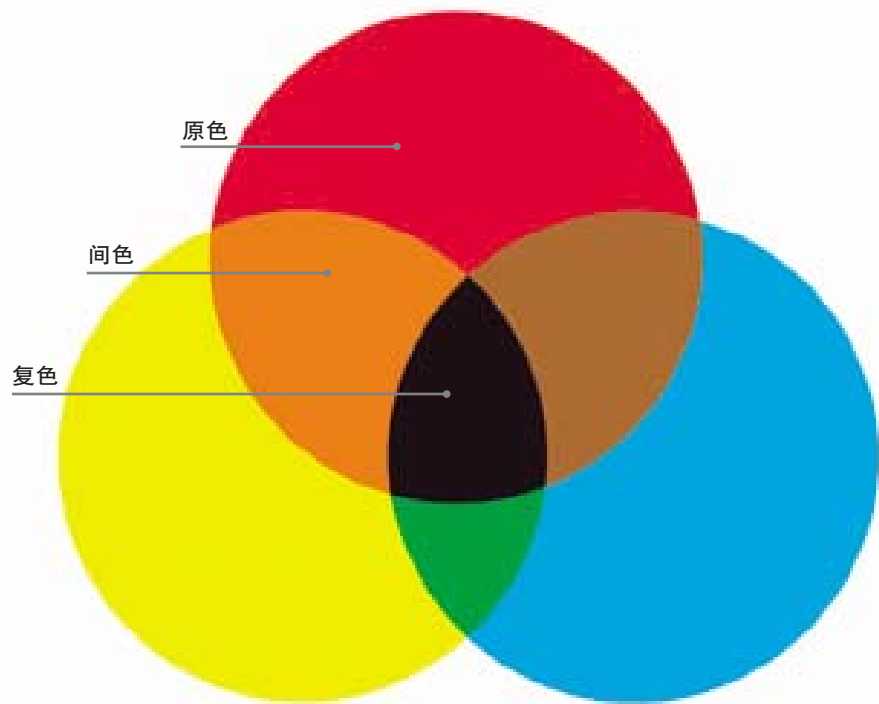


三原色：笼统指红、黄、蓝三种颜色，这三种颜色是无需其他颜色相混合获得的原始色。在自然环境中，由于光和环境的双重影响，再纯、再鲜艳的颜色也会相对失去其固有的鲜纯程度。因此在光色写生作业中，三原色一般不能直接或单独以色块形式出现（点彩、表现法除外）。

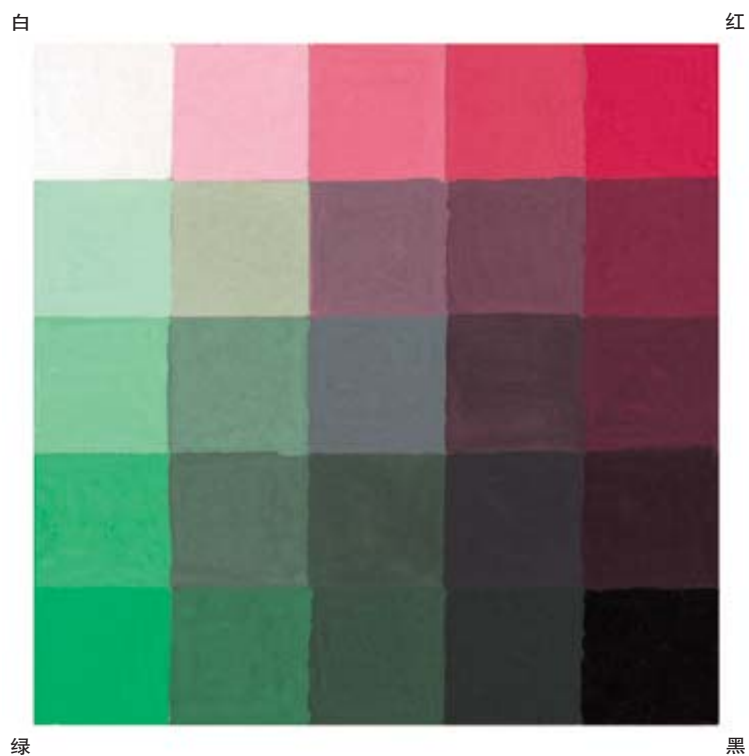
三间色：指三原色中任意两种原色混合后得到的颜色即绿、橙、紫三种颜色，它们与三原色统称标准色或正色。改变两种原色的配合比例，可以调配出具有不同鲜明程度的间色。

复色：指标准色间相互混合调配出来的颜色，按不同配合比例混合可调配出上百万种不同色彩倾向的灰颜色。复色是光色写生中应用最多的颜色，事实上，光色写生色彩练习是对大量灰色的感觉和控制能力训练。

光源色：物体受光后产生的色彩。光有很多种类，但基本上分为暖光（如晨之冷红色、昏之橙红色等）和冷光（如荧光灯与中午之白光）。对光源色的理解和认识在光色写生训练中极为重要，它是写生色彩变化的本质，一般初学者对色彩的感觉多是对固有色及其明度的认识，而在色彩内在成分及明度变化中看到光源色的影响，则是专业训练的结果。



三原色



明度与纯度练习范例 1

任意两组补色置四角，或一组补色及黑白置四角。



明度与纯度练习范例 2

一般情况下，物体亮部的色彩主要是光源色与物体固有色的混合，光源色弱（如室内的自然光）则固有色明显；光源色强（如早晨的阳光）且直射于物体，则固有色减弱，光源色明显。

**固有色：**指物体本身的颜色，如苹果的红色、柠檬的黄色等。一般来说，色彩的变化总是与固有色相关联的，而固有色总是因为光的性质和影响的强弱程度及其本身的质地发生变化。一般的变化规律是：间接光下鲜明；直射光下模糊；反光强的物体固有色弱；反光弱的物体则固有色强。

**环境色：**物体受光源照射时，很难只受一方面光源的影响。通常情况下，既受主要发光体的影响，同时还受次要发光体的影响，只是后者的影响相对较弱。次要发光体所呈现的色彩在物体暗面的反映，就是环境色，即素描关系中的暗部反光处。认识和理解环境色的特点，有助于我们在写生中加强色彩的整体感，在纸上描绘一个物体的三维空间，若没有环境色的描绘，物体就会呈现为剪贴一样的孤零零的片状物，毫无空间感和体量感。

色彩三要素，很多色彩学家都提出过自己的色彩三要素，有的把色相、明度、纯度定为色彩三要素，有的则把色调、光度、饱和度定为色

彩三要素。前者得到普遍认同。还有人把色彩的冷暖列为第四要素，虽然它不如以上三要素便于观察和验证，但冷暖要素（即通常指的“色性”）在绘画色彩和设计色彩方面仍是很重要的因素。在色彩三要素中，色相指色彩的相貌，即红色、中黄、草绿等；明度指深浅程度，如紫红色偏暗，明度低，中黄偏亮，明度高；纯度指鲜艳程度，如原色纯度高，复色纯度低。

了解色彩三要素，有助于我们在观察和表现色块时对它的色彩倾向作出正确判断。



固有色

环境色

光源色

## 第二章 工具与材料



画笔



调色盒及其色彩填放顺序

画笔：市面上的水粉画笔有羊毫笔、兼毫笔、狼毫笔和人造毫笔（尼龙笔）等，其中羊毫笔含水量大，调色饱满，运笔流畅，是较理想的水粉画笔；兼毫笔含水量适中，弹性较好；狼毫笔和尼龙笔含水量小，弹性好，但运笔流畅性不及前者，适合表现精细、轮廓分明的静物。初学者最好多准备几种笔，根据造型需要采用不同性能的画笔。如画物体暗面，最好用含水量大的羊毫笔，而亮面细节的塑造、刻画则用弹性较好的狼毫画笔。

调色盒：目前在市面上有两种调色盒，都是白色塑料制品，一种是28格，另一种是36格，建议使用后一种，在购买时最好选择结实、哑光的调色盒，过于光滑的塑料表面容易积水，影响调色。

纸张：相对来说，水粉画对纸的要求并不像水彩画那么严格和挑剔，水粉画用纸可用素描纸、卡纸等。成熟的水粉画家会根据自己的审美情趣选择相应的纸张与画笔，以达到某种特殊绘画效果。初学者，最好是用专门的水粉纸作为平时练习用纸。

颜料：水粉画跟水彩画、油画不一样，水彩画可通过水分，而油画则通过油层来丰富色彩的变化，相对而言，水粉画在通过水分的应用和颜色厚堆等手段来丰富色彩还是有限的，必须以增加颜色种类来丰富色彩表现力，因为水粉画颜料属非透明性颜料。因此，尽管所有颜色都可以通过几个标准色的混合调配得到，但这只是理论上的推断而已，有些颜色即使通过多次调和来获得，但远不及较少调和或直接用现成复色效果鲜明，因此应该尽可能使用从商店里买到的现成的颜色。你要购买的颜色有：白、棕、柠檬黄、淡黄、中黄、土黄、橘黄、橘红、土红、朱红、大红、深红、玫瑰红、熟褐、赭石、粉红、草绿、中绿、深绿、翠绿、橄榄绿、湖蓝、钴蓝、群青、普蓝、紫罗兰、青莲、黑、灰色、肉色等管装或罐装的浓缩水粉色，与普通水粉色相比，其鲜艳程度和细腻程度都较高，干湿变化较稳定，是理想的水粉画颜料。

水粉色颜料中有些颜色有极强的染色能力，如紫红、深红、青莲、普蓝、翠绿等，它们调入其他颜色后会瞬间改变该颜色的性质，极不稳定，即使用很厚的颜色覆盖也会从底色泛上来，出现脏、飘的感觉，因此作画时这些颜色只能涂抹在画面表层，作为底层色彩时慎用。而柠檬黄、土黄、群青、湖蓝、松绿、淡绿、朱红、熟褐等颜色中含有一定粉质，相对稳定，不具有扩张性，经常用于表现亮部。以下是部分主要颜色的性能介绍，供大家作画调配颜色时参考。

柠檬黄与淡黄：遮盖力差，一般不在亮部单独使用。透明度高，与其他颜色相调，易保持鲜明度，表现鲜亮的物体暗部时经常使用。

中黄：色相浓艳，遮盖力较强，与其他颜色相调，适合于表现物体亮部。

桔黄、土黄：色度较沉稳，遮盖力强，容易与其他颜色相配。透明度差，一般不用于表现物体暗部。

朱红、深红：色相浓艳、鲜亮，在写生色彩中一般不单独使用。朱红透明度差，遮盖力强，与其他颜色相调，适合于表现物体亮部。深红偏冷，有一定的透明感，遮盖力差，一般与其他透明冷色（如普蓝）相调，表现深色暗部。

曙红、玫瑰红、紫罗兰：在红色系中属于冷色，透明感强，遮盖力差，一般与冷色相调，加水薄涂表现暗部。特别是玫瑰红与紫罗兰，染色力极强，与其他颜色相调易改变该颜色之色性，且扩散性强，上色后往往难于更改调整，总是从底色泛上来，影响色块的色彩倾向性，极不易掌握，要慎用，尤其是表现亮部时，尽量不用。

赭石、熟褐：有一定透明度与遮盖力，但一般很少单独使用，因为用不好很容易产生“焦”和“火气”的感觉，但与其他纯度透明度较高的颜色（如翠绿、钴蓝等）相调得出饱和、沉着的深灰色就特别好用。

浅绿、黄绿：色相鲜嫩，纯度很高，有一定透明度和遮盖力，是较中性和常用的颜色。

翠绿：色相鲜艳，纯度较高，有一定透明度。遮盖力差，极少大面积单独使用，一般与其他纯度较低颜色调和成纯度适中的灰色。

钴蓝：色相鲜明，透明度差，有较强遮盖力，用得不好有典雅、柔和之美。

湖蓝：色相艳丽明亮，纯度高，遮盖力较差，有一定透明度，在写生色彩中一般不单独使用。

青莲、群青：色相透明、强烈，略带紫味，透明感强，遮盖力差，



各种颜色性能说明

与其他颜色难谐调，一般较少单独使用。

普蓝：蓝色系列中最深的颜色，透明感强，遮盖力差，一般不单独使用，但与曙红、深黄、土黄色相调能得到蓝紫、棕绿等用途广泛的漂亮灰色。

黑色：属中性色，在写生色彩中一般不单独使用，也不与冷色相配，但与暖色系中的红、赭石、土红等调配则得到稳重沉着的深暖灰色，用于表现深色静物。



各种颜色性能说明

图中可看出各颜色的遮盖力强弱情况，其间白、钴蓝、翠绿、土黄、黑色为完全不透明色，遮盖力最强；而柠檬黄、曙红、青莲、玫瑰红、普蓝等为透明色，遮盖力差。

### 第一节 正确的色彩观察与表现方法

通常情况下,初学者对表现对象的观察是局部的,他们总是对具体的某些细节感兴趣。我们在儿童画或没有经过正规训练的初学者的作业中经常会看到的现象是,画面颜色之间相互孤立,色彩琐碎、凌乱。我们知道,一幅作品的成败关键在于作者是否具备对画面色彩整体驾驭的能力。整体意识的形成是一个画家走向成熟的标志。整体意识包括整体观察、整体表现和整体调整三个内容。

(1) 整体观察:整体观察是将表现对象全部置于自己的视野中,对表现对象的色彩要素进行概括和比较,同时将每个局部的色彩倾向纳入这个整体进行判断的一种认识方法。要做到这一点,需要学会“比较”观察法:第一,将对象烦琐的形态简化,去掉对象表面细节,概括出对象基本的黑、白、灰三种层次,然后再进行排列和比较,确立画面基本的黑白灰的色块明度布局;第二,将对象的表面丰富的色彩进行简化,归纳出数个简单的色块后进行排列比较,找出最亮、最鲜、最深、最灰的色块,确立画面色彩基本框架,并以这些极端的色彩定位为参照,推断出其他色彩在整体秩序中的倾向性。

(2) 整体表现:是指对画面的整体把握。方法和步骤应该是根据具体对象的情况而定,一般可归纳为整体—局部—整体的表现方法。

(3) 整体调整:是指为了服从画面的整体性,对画面色块进行相应的主次处理,即该加强的色块给予加强,该具体的细节刻画到位,该舍弃的细节大胆放弃,以提高画面的整体感。

### 第二节 表现技法要领

#### 1. 如何保持亮色的纯度

很多初学者在作画时都会碰到这样的问题,为了提高色彩亮度,而调入白色却使色彩纯度减弱,特别是暗部,容易出现“脏”、“灰”、“浮”的感觉。解决这个问题的办法是:在第一遍上色时用水稀释颜色来提高亮度(注意水和笔都要干净,不掺杂其他颜色),并且是在白色的纸底上描绘。另外,许多鲜艳的颜色,只需加白色就可以得到你所需的色彩,有时用纯粹的翠绿或青莲加白色画亮光,就可以保持最亮颜色的明确色相。

#### 2. 如何保持最深色的纯度

我们常常听到老师评价一张画的暗部画得“透明”,意思就是指暗面的色彩处理既深得进去但色相和冷暖又都非常明确、到位,显得透气、清晰、空间感强。初学者在处理暗部色彩时往往是为暗下去而加黑或其他重色,结果导致色彩“闷”、“脏”、“跳”等,解决这一问题的办法是:



刘晨煌



张玳熙

第一，色彩调和比例要有明确的色彩倾向（如深红、深绿、青莲等），不要使劲压低纯度；第二，宁可调水，也不掺入白色，并尽可能在白纸上涂抹第一道色时完成，利用纸的白底色提高亮度，这样既可提高亮度，又不削弱色彩的纯度。

### 3. 着色顺序与干湿把握

最佳的色彩效果是一气呵成的。初学者对画面色彩驾驭能力有限，需要在画面上进行多次修改或调整，那么根据水粉色性能，应该依照先薄后厚，先重后亮，先鲜后灰的作画步骤和施色原则。水粉色干后会变浅，尤其是深色，所以在着色前事先想到这些，适当加重分量，这些经验需要在大量的练习中不断积累和改进。

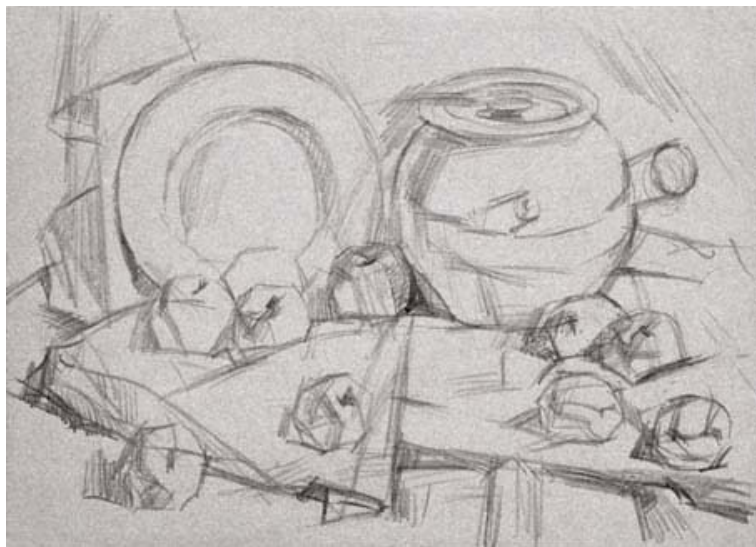


何光



孟远烘

## 第四章 静物色彩写生步骤



步骤 1



步骤 2



步骤 3

### 一、构图

中国画讲究宾主呼应、虚实、藏露、简繁、疏密等，这些构图法则在水粉画静物写生中同样适用。

起稿时应该先定出视平线，一般的静物画都采用 $40^{\circ}$ 左右的俯视角度观察和表现对象，明确写生对象的前后、远近关系和透视变化。静物画构图应该尽量避免呆板和无疏密、无主次的变化。

### 二、起稿

用铅笔勾勒出各个物体在画面上的大体位置后，用较稀薄的颜色定出物体的基本结构，强调出物体的转折、运动特征及其画面的明暗变化。起稿用色一般用冷灰色，如淡褐色或淡紫灰色。

### 三、铺大色块

把繁杂的静物简单归纳为几个大的色块，对它们的冷暖、明暗度、鲜灰度（即色彩三要素）进行比较与梳理，确立画面大的色彩框架，这是写生步骤很关键的环节。这种整体意识对一幅画的成败至关重要，要求尽量做到感性与理性的高度统一。

### 四、深入刻画

在大的色彩框架基础上，根据光源色的性质、固有色的区别及静物形体的特征逐步推出中间层次丰富的色彩变化。如果说在前面一步更讲究的是大的色彩关系，那么这一步应是完善形与色的结合，在刻画过程中，必须保持前一步鲜明的色彩关系。初学者在这个环节很容易陷入琐碎、被动的状态中，导致画面既脏又乱。

### 五、调整完成

这个阶段事实上是重新回到画面整体关系处理上，即对画面当中的主次关系及色块之间的对比与谐调进行整理，使画面既丰富又和谐，既生动又合乎色彩逻辑。



实物图



步骤 4



步骤 5

### 第一节 单色练习

内容：用黑、白两色按不同比例调配出丰富的深浅层次描绘静物。

目的：掌握工具与材料性能，提高运用水粉画工具与材料塑造形体的能力，同时通过单色练习，加强提高画面的黑白色块组织和建立明度结构意识，为后面的光色写生作好技术准备。

作业量：完成 15—20 张单个物体和简单组合的静物单色表现和构成练习。

作业要求：用笔简练、层次分明，形体结构表现概括、清晰。



灰色围黑白，黑白相对集中。



白色围黑灰，黑白灰相对集中。



浅灰色围黑灰，黑白灰相互交错。



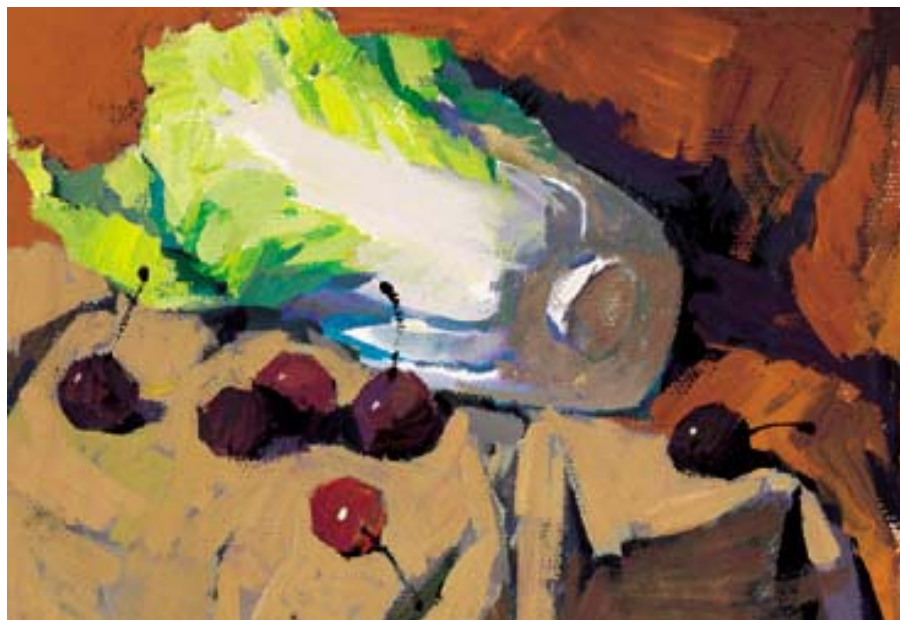
黑色围灰白，黑白互衬。

## 第二节 单个静物的光色写生

内容：利用前面所学的色彩基本理论知识，对处于光色环境中的物体进行色彩描绘。

目的：通过简单的静物色彩写生，培养色彩感受力，逐步提高形色结合能力。

作业要求：色彩关系准确、色块饱和，体现一定的空间感与体量感。





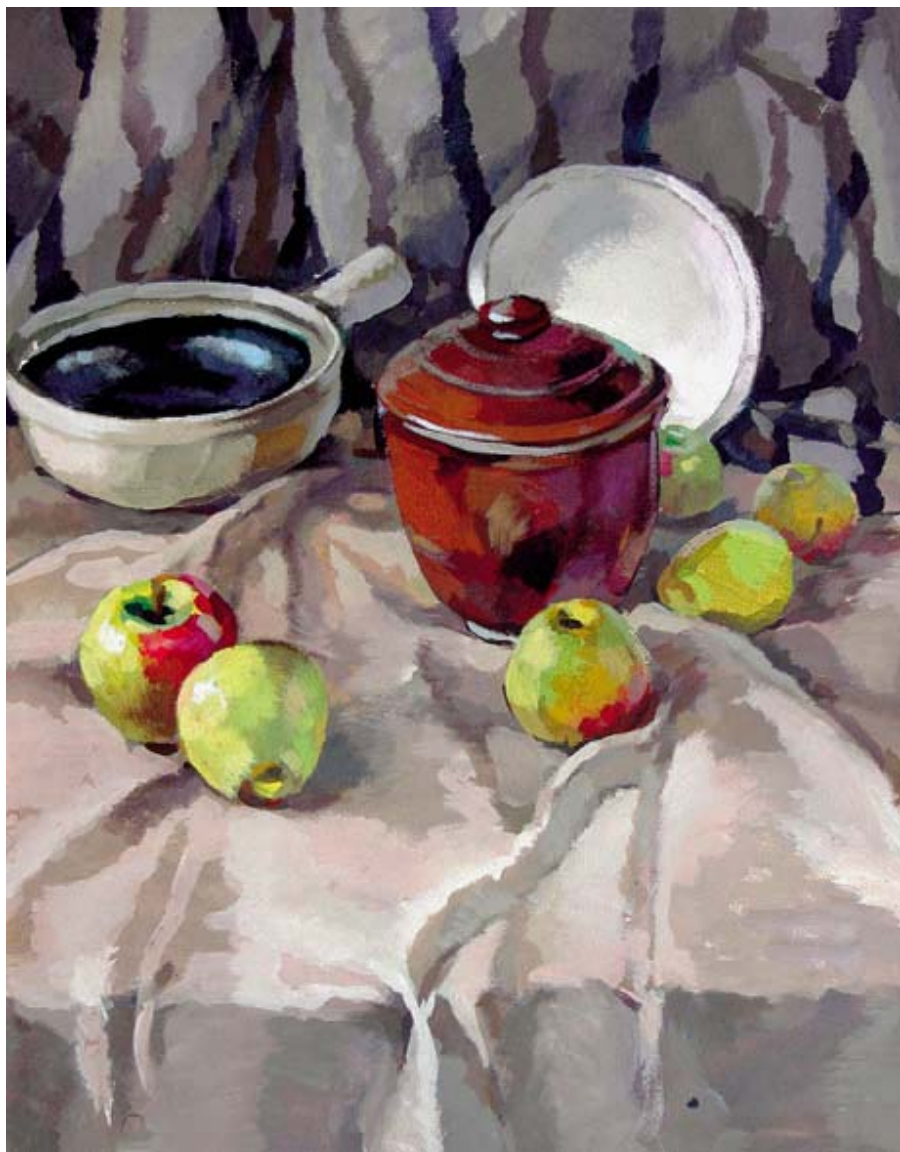


### 第三节 组合静物光色写生

内容：对带有主题性的静物组合进行色彩写生。

目的：通过较复杂的光色写生训练，培养整体观察、概括表现的良好习惯，确立主动分析和把握写生对象各色彩个体之间相互关系的正确的整体表现方法。

作业要求：色彩关系准确、整体感强。



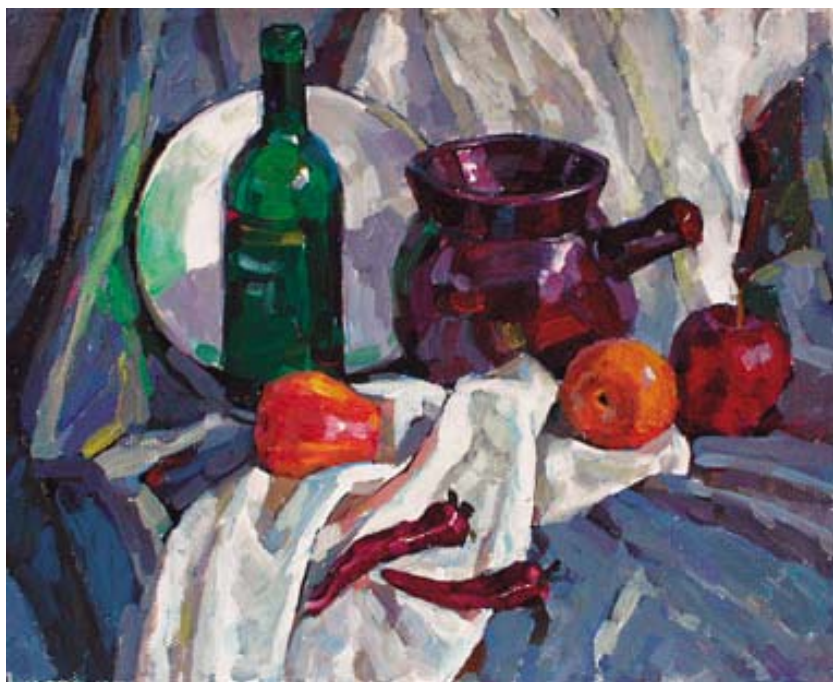
杨卫平



杨卫平



江波



教师作品



谢小健



闭国斌