

设计基础入门丛书

曾真 著

染织设计入门



广西美术出版社



曾真，1964年10月出生，1988年毕业于苏州丝绸工学院工艺美术系染织专业，同年分配到广西艺术学院任教。主要从事基础图案及染织图案教学。

前 言

染织图案在我们日常生活中广泛地被应用着，生活无处不被它美化着、点缀着。最早期的纺织品图案，其纹样简单，只限于抽象的几何形，色彩也单一。到今天，纺织品除了用于服装面料外，还应用到室内软装饰上。室内设计大量地使用纺织品，如床上用品、窗帘、沙发、地毯、壁挂等等。因而染织设计也随之被重视起来，染织图案花样也越来越丰富多彩，表现技巧的要求也越来越高。由于这些原因，这就需要我们拥有相当数量的高水平纺织品花样设计人员和与其相适应的具有较高欣赏水平的消费者。

本书的编写目的是：

(一)为染织设计初学者提供参考书。(二)为引导广大染织美术爱好者及消费者对染织美术的认识，提高大众的审美水平，促进染织美术的发展。

本书内容分两大部分，第一部分是染织图案设计基础知识，第二部分是作品欣赏。

由于编者水平有限，本书定有不足之处，谨望指正，以起到抛砖引玉的作用。

曾真

目 录

第一部分：染织图案设计基础知识

- 一、纺织品及其图案的分类
 - 二、染织图案的造形设计及染织图案的几种常见技法
 - 三、构图原则与布局
 - 四、色彩的配置
 - 五、设计步骤
 - (一)纹样设计
 - (二)色彩设计
- 第二部分：作品欣赏



第一部分: 染织图案设计基础

一、纺织品及其图案的分类

1. 纺织品按用途分可分为服装面料和环境纺织品两大类。

服装面料的特点: 宽幅一般在 1.2 米左右, 花型偏小。

环境纺织品的特点: 宽幅一般在 1.5 米左右, 花型较大, 如窗帘布、床罩、窗帘、沙发罩等。

2. 染织工艺分类 染织图案根据生产加工方式的不同, 可分为手绘、印花、织花、绣花、织印结合、印绣结合、扎



印花



织花 (装饰风景)



织印结合



织印结合 (写实花卉)



印花

染、蜡染等。在上述各类图案中，最基本的，市场需要量最大的是印花和织花，由于印花工艺较简单，所以印花面料更普遍，由于制作的条件不同，织花图案与印花图案的艺术风格便有很大的差异，印花图案的表现方法多样、色彩丰富、排列活泼、图案变化迅速。

3. 题材分类 从表现对象上分可分为花卉图案、动物图案、风景图案等，其中花卉纹样设计比例最大，它的适用性也很广。动物图案多用于儿童服饰上，风景图案多用于装饰布上。

4. 造型特征分类：可分为写实图案、几何图案、传统图案。

5. 结构分类：从图案的结构上看，又可以分为独幅纹样和连续纹样，独幅纹样是以单独纹样、适合纹样出现的，多用于被面、床罩、靠垫、桌布、地毯、方巾等。连续纹样有四方连续和二方连续两种，因连续纹样适用性强，所以产量也很大。



独幅纹样 曾真 作



动物图案 陆任恒 作



边饰纹样
谭乐 作



边饰纹样
李江北 作

二、图案的造型

染织图案的造型根据其造型特征和思维形式可分为三大类。

1. 几何形——抽象思维
2. 写意形——感性思维
3. 写实形——形象思维

图案的组织特点是条理与反复。条理与反复构成了图案的节奏与韵律，从而获得图案的装饰美，我们在进行图案设计时，无论是几何形，写意形还是写实形，都必须认真研究，反复推敲它的单形，有了完美的单形，才能为下一步的设计打下基础。所以，在以下的三大

类的造形中，单形的设计非常重要。

几何形：几何图案起源很早，用途也较为广泛，在纺织品花样设计中，机印花布、织锦、刺绣等普遍应用，在我国传统的织锦图案中有不少是六角形、菱形、万字形、回字纹等几何形图案，也有的以几何形状作为地纹。现代的平面构成也属几何图案。

几何图案的意义：几何图案是体现形式美规律的最简洁的方式，对于创造性思维的启发有着重要的意义。

几何形的单形设计：所谓单形就是指纹样中最小的单位形。

纯抽象几何形



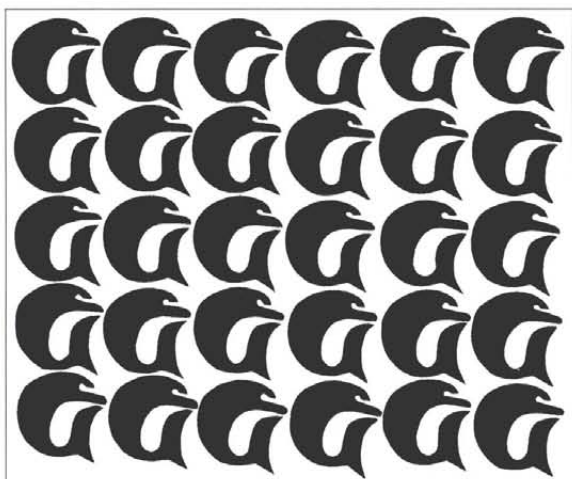
几何形态的花卉形



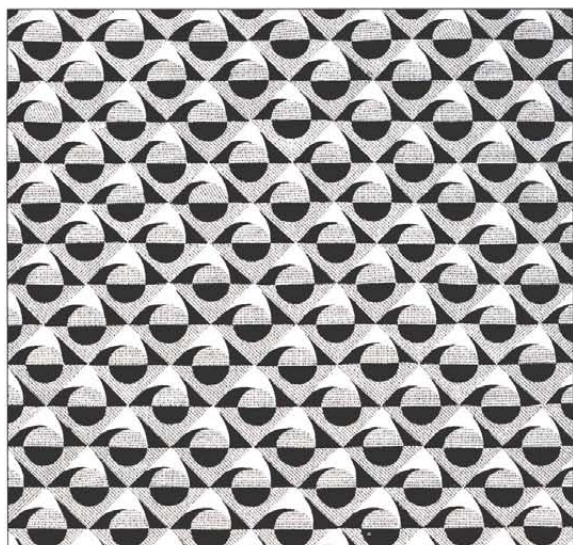
几何形态的动物形



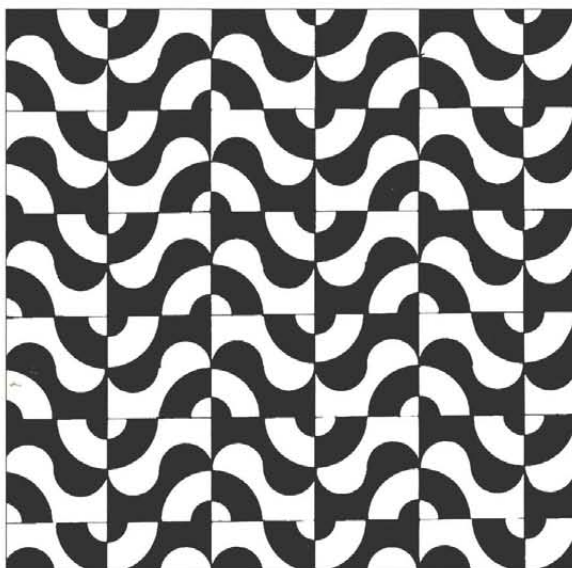
单形繁殖



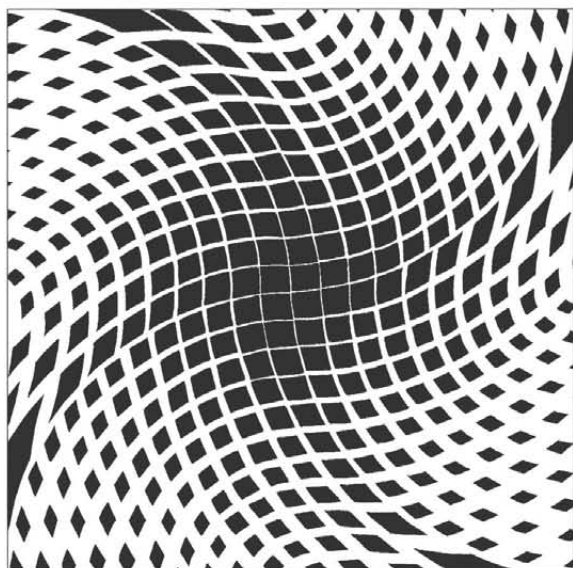
莫冰静 作



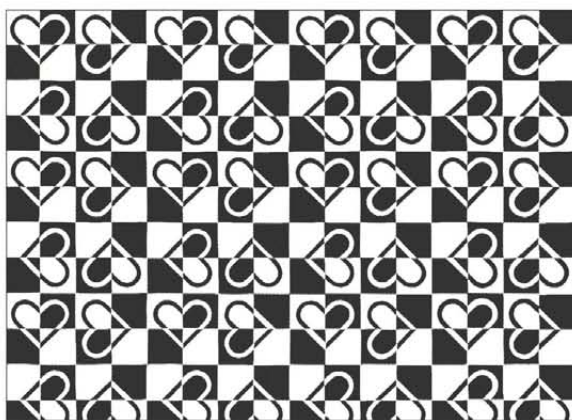
林燕 作



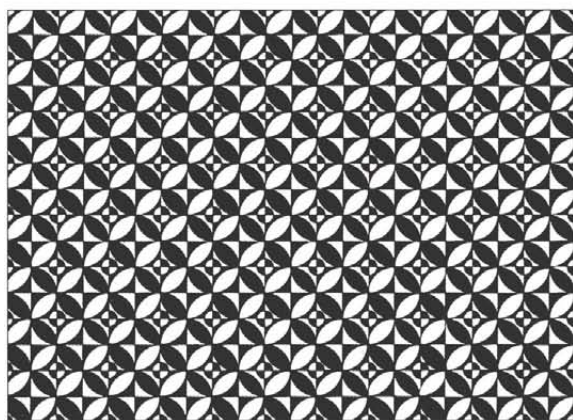
刘屹 作



梁冬 作

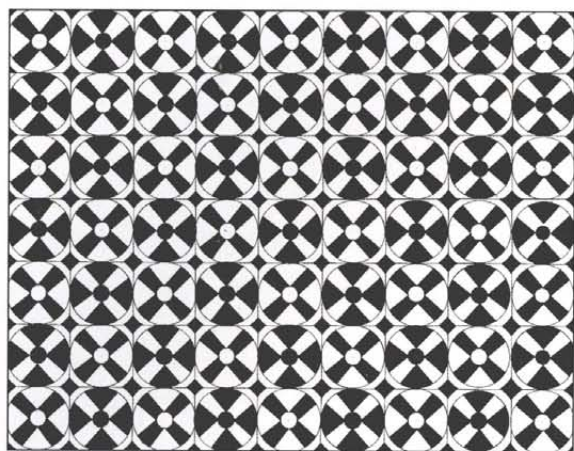


梁岱 作

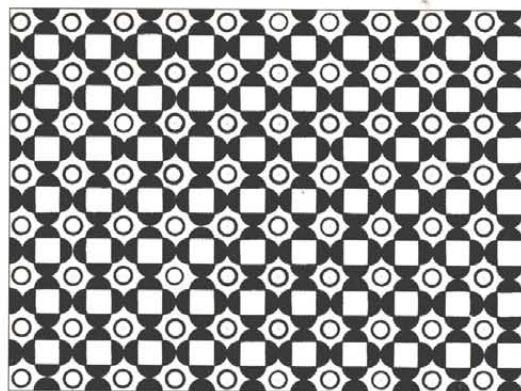


朱德华 作

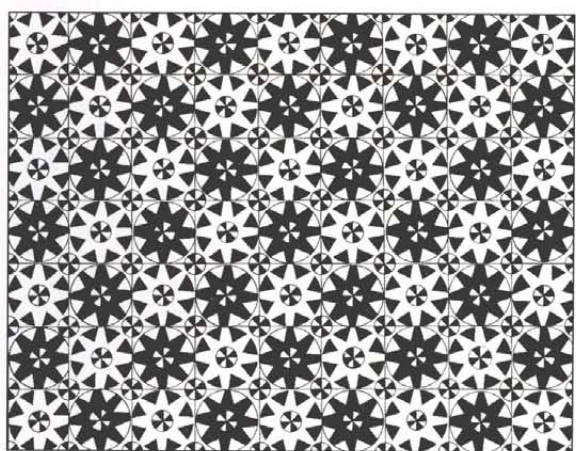
单形繁殖



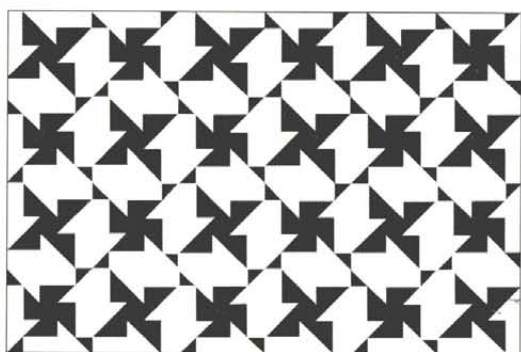
李维 作



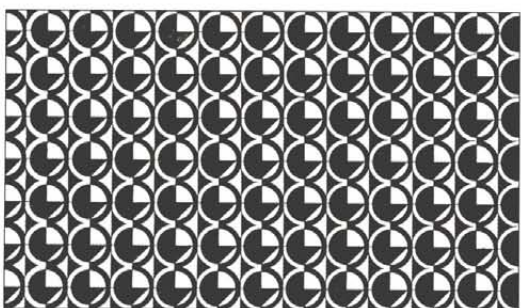
李全荣 作



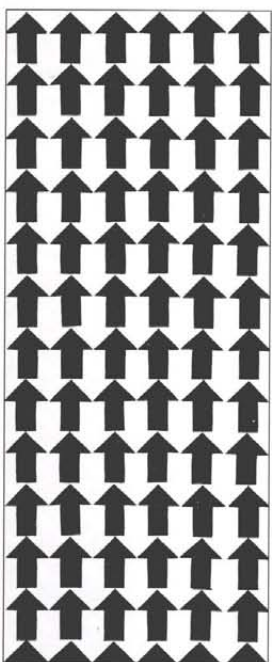
云楚 作



钟艺兵 作



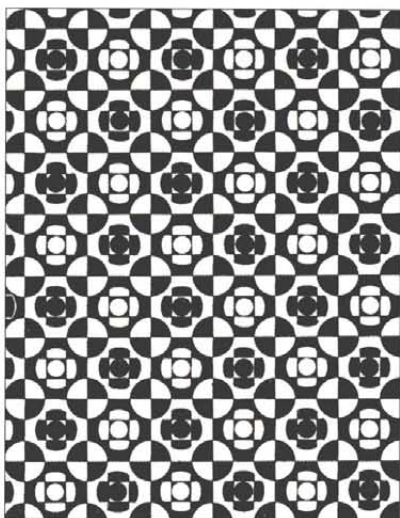
刘小玉 作



倪光贤 作



曾虹 作



谢克安 作

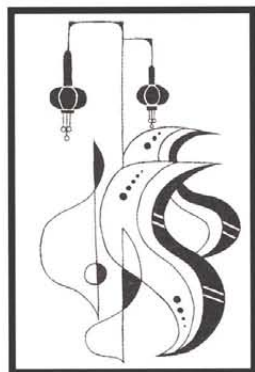
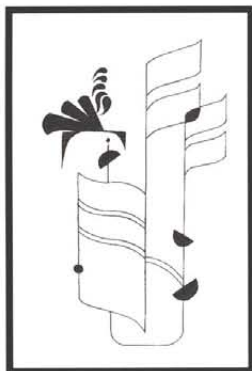
写意形设计：写意形的构思，比较注意思维意境的表达。即不仅要画作者所看见的，更要画作者所想的，要取于客观而形成于主观，要侧重造意。在构思过程中，作者根据自己的生活经验和形象积累，运用对素材的记忆、联想、虚构、想象，打破自然的生长秩序和一般的时空概念，按照形式美的规律和主观意识的需要进行设计，具体的方法为：简化法、夸张法、分解组合法、意笔法、肌理法、省略添加法、正负形巧合法。

(1) 简化法和夸张法：

把自然形进行简化归纳和夸张变形，所得的新形与自然形有一定的距离，但是仍然保持着自然形的特征。

(2) 分解组合法：

把自然形进行切割分解，再重新组合，或选择自然形的某一部分作为单形，借助骨格进行重新排列，从而创造出很多有趣味的新图形。



韦建林 作



石磊 作

(3)意笔法 运用中国画的写意手法,不拘泥于自然形态的外形和内在结构,只求意与神,此法在丝绸印花中运用较多。

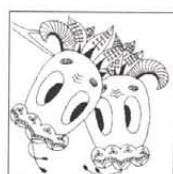
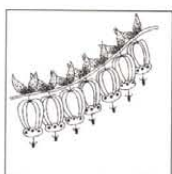
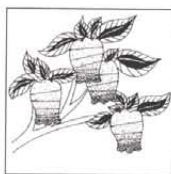
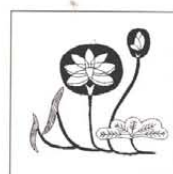
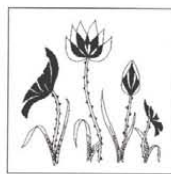
(4)肌理法 肌理也就是物体表面的纹理。肌理分两种,一种是凭视觉可分辨的视觉肌理,另一种是用于抚摸而感触到的触觉肌理。同一形状与不同的肌理材料组合,效果也不同。

肌理的表现技法:

- ①印拓法 ②墨纹法 ③滴流法
- ④吹色法 ⑤喷画法 ⑥压印花
- ⑦拼贴法

(5)省略添加法 把自然形进行简化处理后,再添加上其他的纹样,使其达到既协调又丰富的效果。

(6)正负形巧合法:使画面的正形和负形都巧合于一定的形。



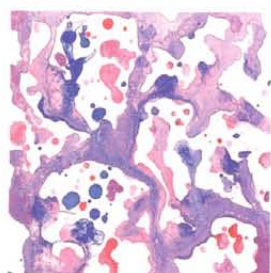
添加法



简化法



意笔法



肌理法



曾真 作



具象形：也叫写实形。

具象形属于写实图案，偏重于对自然物象客观原形的外形与结构特征的表现，它比较接近自然形态。在写实图案中，写实花卉图案在纺织美术设计中占有很重要的地位，所以，在这里我们侧重在对写实花卉的认识。

花卉图案采用写实的手法把多种花卉活跃于同一画面上，使画面疏密有致，繁而不乱，行枝趋叶生动得体，画面形态多样，色彩丰富，因而很受消费

者欢迎。

写实花卉的表现手法：

写实花卉图案的第一步是从花卉写生着手，有了第一手写生资料后，选择花形饱满，结构清楚，姿态优美的花卉进行设计。如果自然形不理想，如花瓣残缺，或伸展不够，可以通过加工、调整，将其变为理想化，但必须尊重自然原则。

其主要表现手法有以下几种：



晕色法



平涂勾勒法



平涂法



小撮丝法



泥点丝法



意笔法

撇丝法: 撇丝法是染织图案中常用的一种表现技法, 它是用工整、细致、均匀的线条来刻画出物象的明暗、起伏等体积和面块的关系, 具有生动自然的线条美。撇丝的应用不仅艺术效果好, 同时也适应制作条件, 便于分色制版, 它在印染图案中应用较多。

撇丝一般是用于笔梢, 蘸上所需要的颜色后, 把笔梢按扁, 使笔梢部笔毛均匀、精细地分开, 像一把小梳子, 然后在画面上梳着运行。运笔时, 线的轻重、方向、转折变化应根据物象的形态和生长规律来进行, 轻重过渡要均匀, 线条方向不能纵横交叉, 转折不能太突然, 要柔顺。同一花形中, 可用一种或数种色彩进行撇丝, 以求得丰富的色彩和明暗层次。总之, 要求灵活而不散乱, 使其呈现出整齐、精巧而又富有变化的装饰效果。

按用笔的大小, 撇丝又可分为小撇丝和大撇丝。



写生稿



陈朝义 作



大撇丝 覃兵 作

晕染：晕染的表现方法是将各种颜色由深到浅，由浓到淡渐次染出。它主要是运用色彩的渐变，使图案的花纹有起伏及层次丰富。

晕染有单色晕染和多色晕染，晕染首先要掌握花卉的结构和明暗，可先在着色的形体上涂上一层底色，或用水分使其滋润，然后在暗部涂上深色，用清

水笔进行洗染，使色彩产生浓淡深浅的变化，它能使物象产生较好的立体效果。

晕染可使色彩由深到浅地渐变，由一个色相到另一个色相或由暖色到冷色的渐变，所以晕染的色彩具有柔和美。喷绘也属晕染一类。

此外还有泥点法、平涂勾勒法等。



曾红 作

三、构图与布局:

1. 构图 染织图案的构图分有限构图和无限构图两大类

△有限构图: 如窗帘、床罩、被面、靠垫、头巾、手绢等, 这类属较大的适合纹样或独幅纹样。

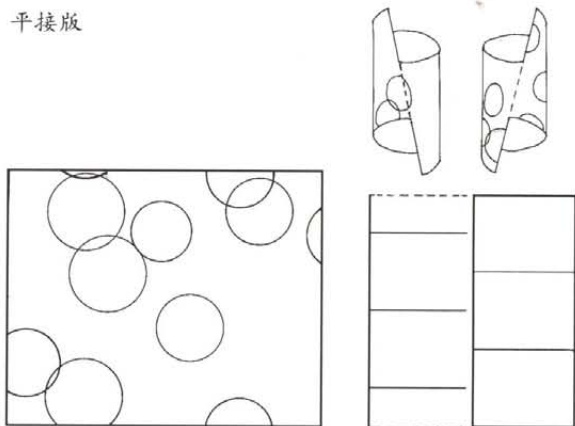
△无限构图: 主要用于服装面料和装饰布, 即连续纹样, 二方连续和四方连续都属于此类构图。

2. 四方连续纹样的接版

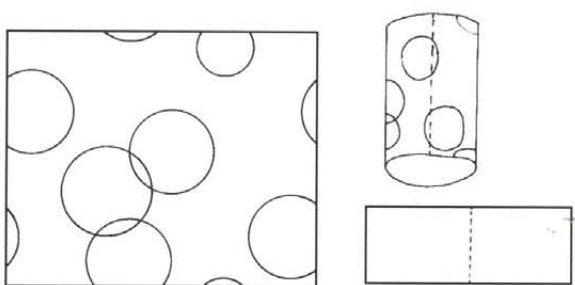
①平接: 平接是采用上下左右对接连续, 此法多用于织花和抬版印花, 这种接版方法可使散点之间不易杂乱, 但排列不当, 大面积连续后, 易产生横条、直条、斜路。也就是“路”和“档”, 即空路、花路、色路和格子。

②跳接: 跳接版采用左右对接, 把花样进行左右中分, 得出四个边: 上左、上右和下左、下右, 然后上左接下右, 上右接下左, 左右两边平接。跳接版多用于印花, 跳接排列形式比较生动, 变化丰富多彩。

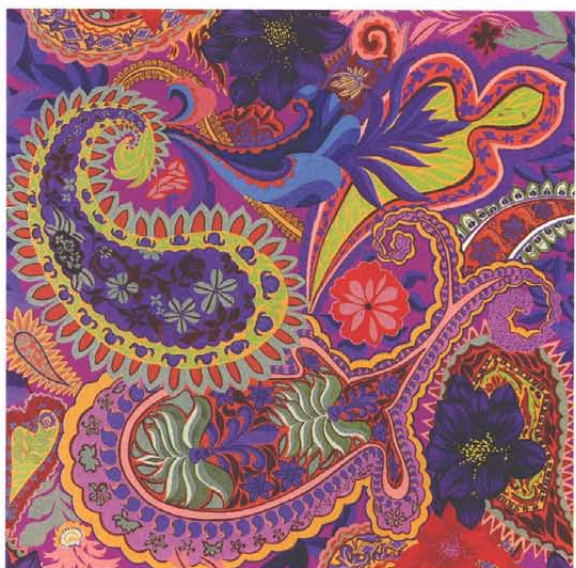
平接版



跳接版



陆任恒 作



覃伟华 作

3. 四方连续的构成形式

四方连续的构成形式大都采用规则的散点排列和不规则的多样化排列。

①规则的散点排列以每个不同大小、不同方向的点在一定的面积内有规律地配置，以2至4个小散点形式出现的最多，一般在写实变化、花清地明的花派中采用这种形式，单位形本身具有一定的独立性，而形与形之间又互相呼应，它们呈丁字形或L形的变化排列。

②不规则的变化排列，方法灵活，没有一定的变化规律，可采用连缀、重叠、镶花、变格、反地、渐变等多种排列形式，满地布局的纹样采用这种形式。

4. 纹样的布局 纹样的布局即是纹样与底的比例关系。

布局分三种

①清地布局 纹样占画面40%以下。

②混地布局 纹样占画面40-60%之间。

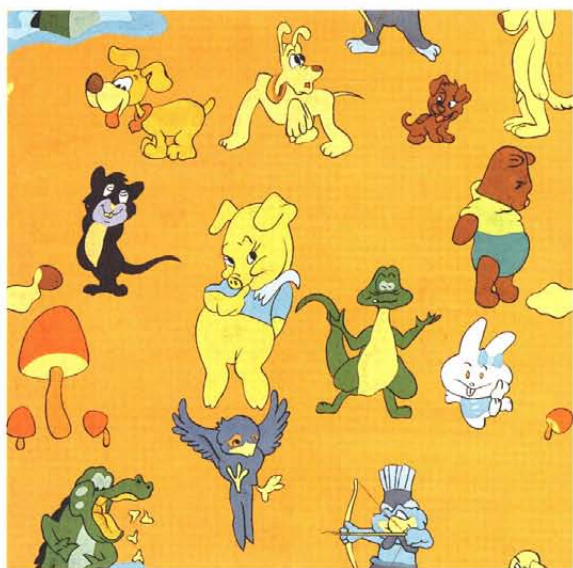
③满地布局 纹样占画面60%以上。



混地布局 蓝天 作



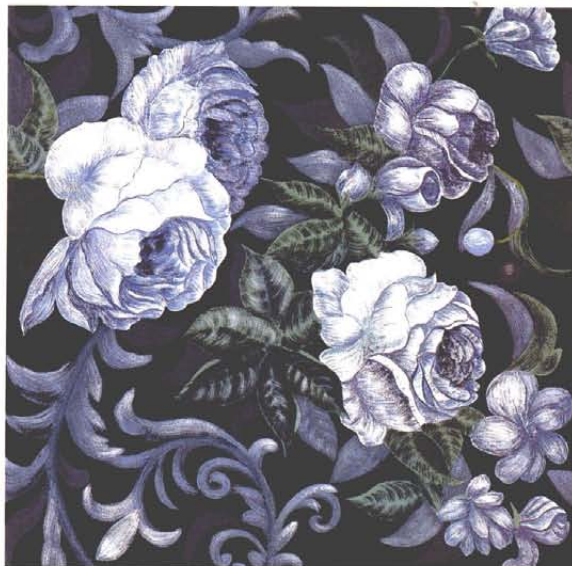
满地布局 黄志辉 作



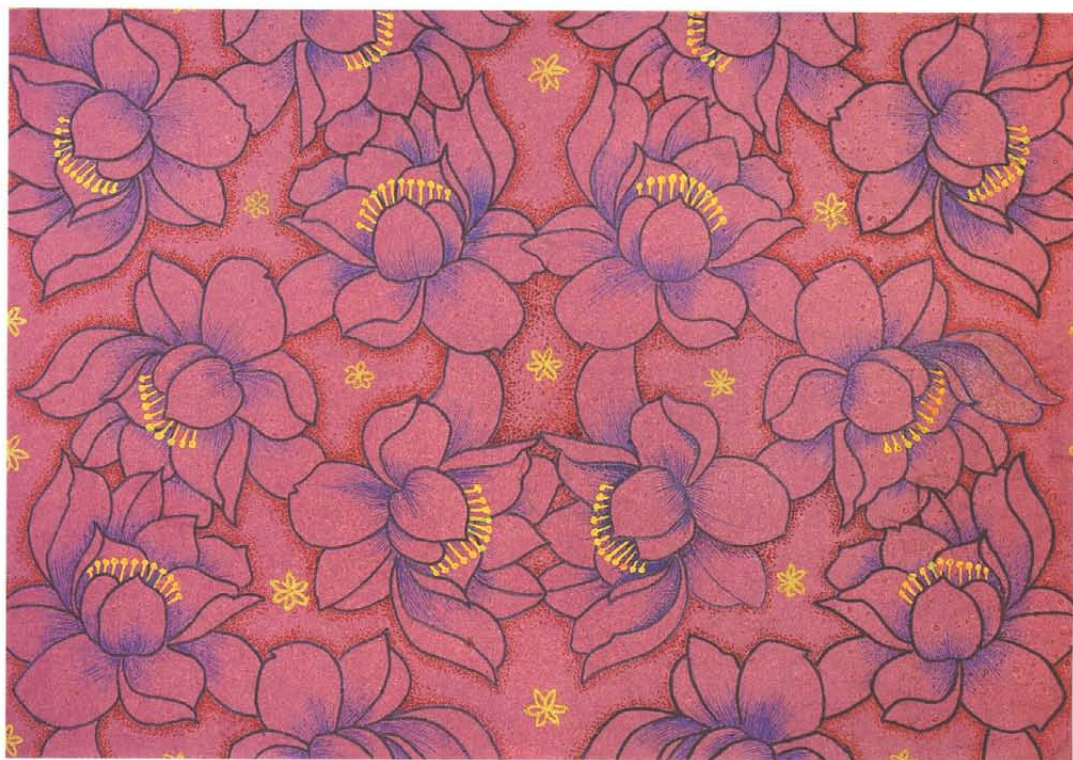
清地布局 蓝天 作

四、色彩的配置

1. 同类色调: 同类色的配合是二种以上颜色的不同明度的颜色配合, 即是将一个单色调入不同分量的白色或黑色所得出的一系列深浅变化的颜色, 将这些颜色配置在同一画面上时, 可以使画面谐调、素雅。配置同类色调要注意明度的距离, 距离太大太小都不适当, 颜色的面积、比例安排也须得当。



同类色配色 梁文玉 作



劳康平 作

2. 邻近色调: 邻近色也称同类色, 在色环表上, 一种颜色与其左右相邻的颜色互称为“邻近色”, 邻近色中含有相同的色素, 所以配合起来容易取得调和的效果, 邻近色的配合要注意色彩明度的对比关系, 明度太相近, 则不醒目, 平板而缺乏生气。



梁文玉 作



黄志辉 作



何春雷 作



蒙志安 作

