

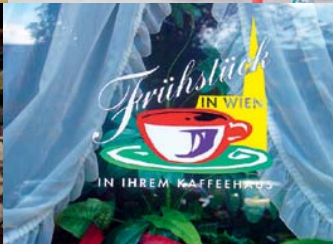
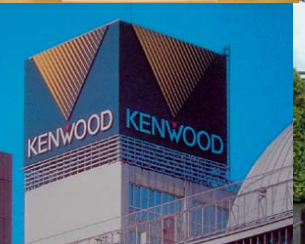
[企业商业] 标识设计

环境视觉标识设计

HUANJING SHIJUE BIAOSHI SHEJI

编著 / 喻湘龙 董茗 | 广西美术出版社





序

2004年夏，当我漫步在泰国街头的时候，就萌发了编著这本公共标识设计的参考用书的计划，并亲自飞赴欧洲各大都市，深入欧洲各国城市的大街小巷，收集各种公共环境标识的精彩设计，并加以分类整理编排、分析介绍，以期能与读者分享，并对视觉传达中标识设计工作有所帮助。

城市，真是一个充满活力的地方，都市形象魅力的塑造，离不开视觉传达设计中标识设计这一领域，人们对城市的认识除了在对建筑形态上的感观外，另一个重要的因素就是通过标识来熟悉城市中的建筑物。同样，在建筑物的内部向众人展示楼层的分布、各类出口的指引等等，也是通过标识来让众人熟悉的。现代建筑空间越来越大，标识在引导人们的空间活动中所起的作用也日趋重要。特别是大型公共建筑的建设，如机场、铁路、码头、大型商场等都需要高水准的专业标识设计队伍来为这些建筑物量身打造设计方案，使城市导向系统易于识别，建筑物的功能性更加明确地展现在公众面前。难以想象在一个没有标识的城市或建筑物里，人们怎样工作与生活。

一个良好的公共标识设计体现着这个国家国民艺术的涵养。标识使建筑物不再单调，艺术化的建筑标识更为建筑物添加了新的活力，无论你身处何地，整齐有序的导向性标识系统在城市中处处指引着方向，艺术化的标识承载着智慧和文化的，传递着一个个美的细节，不断地冲击着我们的视觉感受。

本书专为从事标识设计的工作伙伴或正在学习的同学们作实例介绍，从色彩鲜明的主题公园标识系统、设计新颖的主题公园标识，到明快而现代的国际机场标识、酒店标识、加油站标识……这些人性化、生活化的设计艺术，在本书中均有详细的介绍，这些艺术化的标识在欧洲街头俨然成为实用性与艺术性兼具的城市雕塑，令人赏心悦目。通过这些国际大都市的标识设计案例，希望朋友们在标识设计中有所启发，将传统文化融入现代设计理念中，创建一个充满活力的具有艺术魅力的现代都市。

QI YE SHANG YE

目 录



6 企业和商业标识设计

7 加油站标识设计

8 欧洲加油站



22 泰国加油站



26 香港加油站



29 商业招牌标识设计

30 香港商业标识

BIAO SHI SHE JI

40 泰国商业标识



50 欧洲商业标识



106 酒店标识设计

108 欧洲酒店标识



126 企业标识



企业和商业标识设计

VI是一个企业的视觉传达设计，是企业理念的具体化和视觉化，而标识设计又是VI的一个重要组成部分。从一个国家商业标识发展可以看出它的经济发展。商业街的改头换面，标识广告看板的提升品牌形象、改进设计风格与品质，无不体现一个城市的繁荣。

标识设计是为了建设优美的城市景观，商业标识的形式在环境设计中占有极其重要的地位。许多国家政府对于商业招牌的设置都有严格的法律规定。广告看板、广告招牌在结构安装上都需事先申请，经政府部门规划同意方可安装。我们有的城市就未能注意到这一点，很多建筑由于各种招牌及广告牌等混杂其间，甚至淹没了其建筑原貌。这种做法虽然可以产生一定的经济效益，但是却严重影响到城市景观及旅游的发展。为了避免标识本身给城市景观带来的负面影响，政府规划部门应加强统一管理，设计师必须精心设计。

商业标识在为满足视觉上容易识别这一基本条件，必须充分探讨标识的尺度、位置、色彩及材料等物理构成，然后进行规划。商业标识的尺度值则因具体标识的形状等而有所不同，并非求大，因此针对各类顾客的需求进行规划时，应充分考虑商业标识所具有的环境公益性及重要性等问题来进行探讨研究。

企业和商业标识设计

加油站标识设计

8 欧洲加油站



22 泰国加油站



26 香港加油站



欧洲加油站

在国外，由于汽车、道路的高度发达，加油站及快餐店成为重要的商业活动，标识的设计也相对成熟。我们将国内加油站的标识与国外的进行比较，发现国内加油站标识形式过于程式化，材质设置也十分单一。国外的标识整体性设计比较强，变化较多。





一加油站所设置的大型品牌及导向标识，设计风格及材质独特新颖，整体性强。



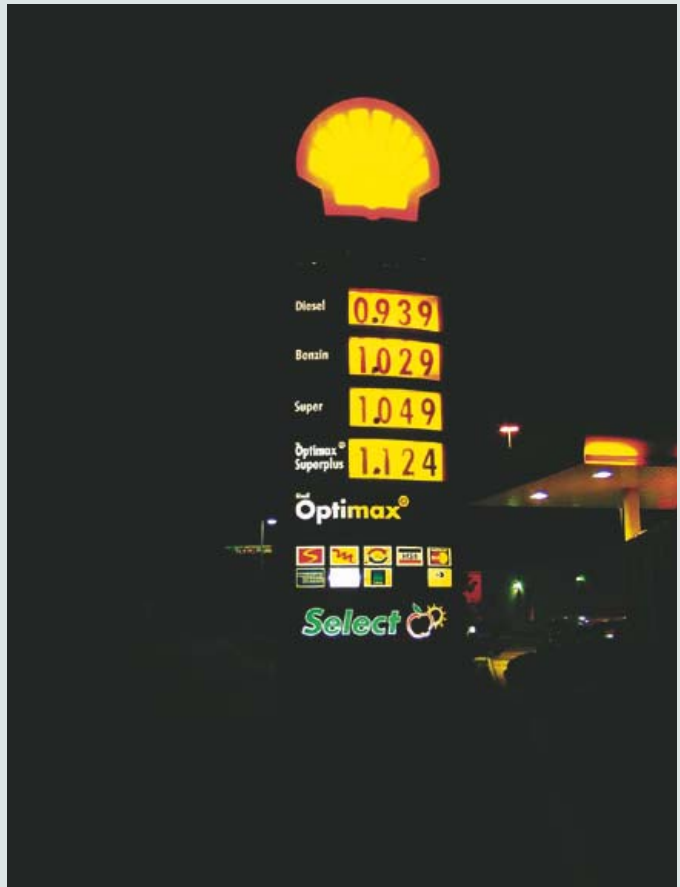




一些加油站有许多方便顾客的设施。

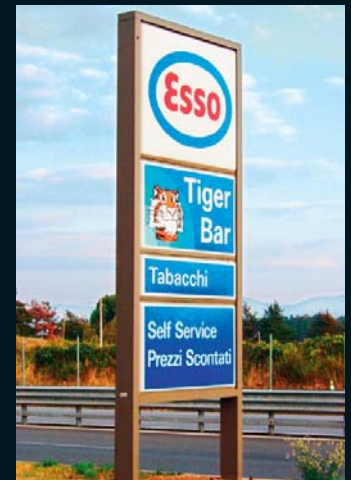


加油站竖立的组合式内发光标识，在夜晚很醒目。





竖立在加油站区域内的设计多样化的各式导向标识及介绍看板，是加油站景观的重要设施。





各种形式的加油站综合标识牌。

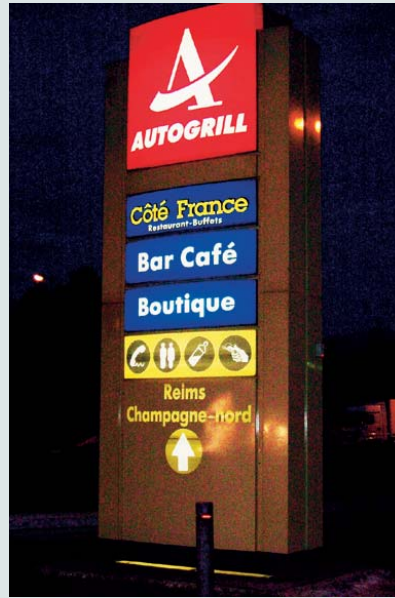




设置在加油站旁洗车场的设施标识。







设置在加油站旁快餐店的各式标识，标识形象材料丰富多彩。

