

PINGMIANGOUXING



# 平面 构形设计

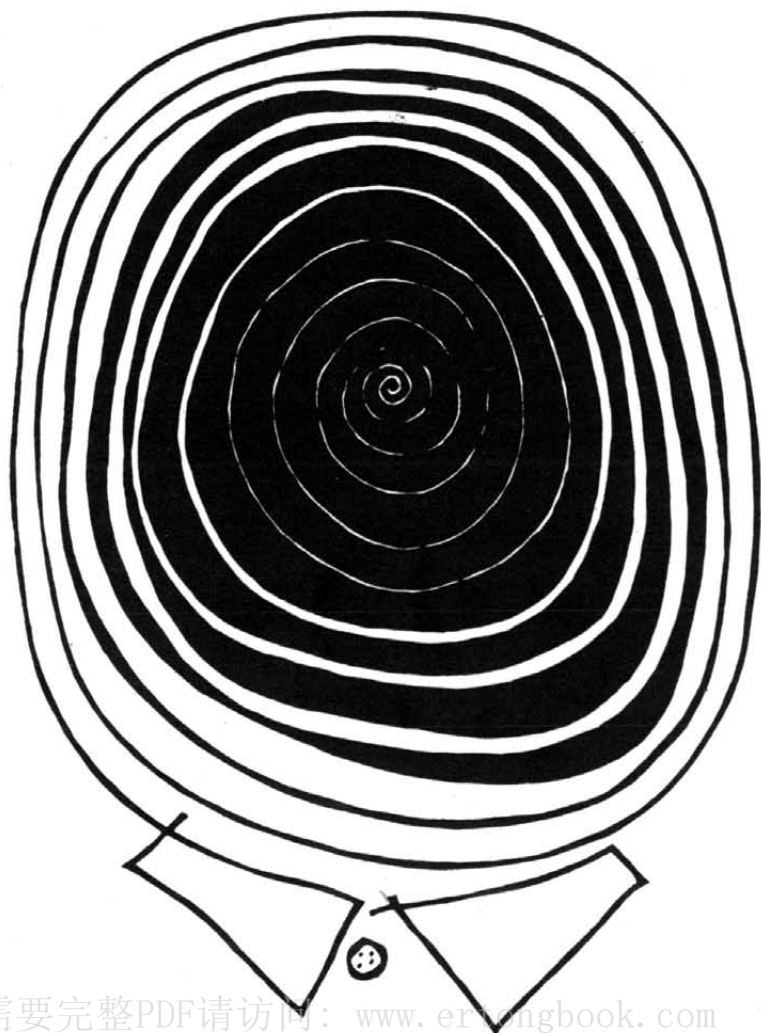
田旭桐著  
广西美术出版社



PING MIAN GOU XING SHE JI

田旭桐著  
广西美术出版社

# 平面构形设计



# 目 录

---

前言	
新的眼光——自然形的再发现	（1）
对“真实形”的判断	（13）
偶然形的定位	（25）
几何构形	（41）
隐蔽形	（59）
线的运动	（75）
减缺构形	（89）
肌理与质感	（109）
表现风格	（131）
后记	



## 作者简介

田旭桐,1962年2月生于北京。自幼习画,1981年考入中央工艺美术学院,1985年毕业后留校任教至今。曾举办个展、联展,多次参加国内外大型美展。他的作品被博物馆和私人收藏;有三百余幅水墨画、油画、装饰画、壁挂为多家报刊专文专版介绍刊登。出版著作主要有《现代黑白画——田旭桐黑白画集》、《黑白画技法分析》、《新编平面构成教程》、《现代装饰动物技法》、《现代装饰动物图案》、《素描指导》、《色彩指导》、《中外装饰纹样大系》等十余部。

(桂)新登字 07 号

## 平面构形设计

田旭桐 著

☆

广西美术出版社出版

(南宁市河堤路 14 号)

广西新华书店发行 广西出版技校印刷厂印刷

开本 787×1092 1/16 10.5 印张

1996 年 8 月第 1 版 1996 年 8 月第 1 次印刷

印数: 1—3000 册

ISBN 7-80625-145-6/J·122 定价: 18.90 元



## 前言

**这**本《平面构形设计》是继《新编平面构成教程》之后,为了使以几何形为主的构形方式得到进一步的发展而编写的。《新编平面构成教程》的侧重点是关于形的基础理论知识,理论的东西占了很大比重。课程进展采用单元式,这种循序渐进的方式能够使学习者学到有系统的知识,目的也比较明确。但是,有了这个阶段的训练并不能完全解决对形的理解,因此还应该有的深入的练习。深入的重点可以从基础的了解转向构形潜在因素的研究,即,在平面的范围内通过自然形、抽象形、主观形的互相结合,刻意发掘自己对形的独特理解和创造,不拘一格,突破常规的构形形式。

一、课题安排。把某一课题安排给学生们是设计教学中一项最直接的实际工作,也是非常难处理的一件事情。课时的限定不允许完成已认知的所有课题,必须从中挑出重点。从总的方面讲,平面构形设计的主要课题基本分为两大类:一是形的自身变化;二是形的个性化组合。将这两大类细分又可以确定如下课题:①从新的角度对自然形进行再认识;②将偶然形转化为有意义形;③探讨完整形的分裂和冲突所能形成的新的造形概念;④对完整形的部分减缺可以达到的视觉趣味中心;⑤线的运动方式;⑥几何构形;⑦隐蔽形的形成条件和方式;⑧材料和质感对形的影响;⑨对构形的风格理解。当然,平面构形设计的课题还有许多,像自由形向几何形的转化、平面与空间的联合、开放形的构成等等。这里所列的课题都是经过精心考虑而安排的,其对平面构形的练习有很强的针对性,课时允许的话应该逐一训练。

**二、课时安排。**课题参考课时为 80 课时左右,最少不能少于 60 课时。每周以 20 课时计,分三至四周完成。其中理论的学习时间占得少一些,以四课时为宜。作品分析、具体指导的时间应多一些。对课题要求的理解和掌握在构形过程中的区别是很大的,理解只是发自内心的认识,而掌握则还得需要相应的练习。我们不可能替代学生们的思考,也无法将自己对形体的认识产生的情感传递给他们。我们能够做的就是引导学生凭努力和天资去发现本身的构形能力和有个性的构形方法。

**三、作业。**完成课题不应少于 6 个,每个课题作业为二至三张,规格尺寸:30×30cm 或 30×20cm。

**四、范画。**要求学生完成的作业,教师自己必须先画一遍,这样才能从中发现重点和问题。这本《平面构形设计》所附的图例是从我平日为教学画的范画中挑选出来的,它们不只是作为文字的补充,而是课题最重要的部分。附图的选择具有原创性,不加过多的修饰并努力能对思维形成一种引导。

本书编写的目的是尽一切可能使平面构形的课题具有实际的意义,培养人们从构形的形式上,而不是单纯的从内容上去思考去感受,运用自己的理解来描绘和分析。多少年来的经验提示我们,以削弱学生们的个性为前提的“完美造形”,虽然容易获得他人的赞赏,但这种现象的结果对学习并没有多大的意义。它抑制了思维的发展和学习兴趣。要保持对形的新鲜感就应该创造一个能够发挥想象力的环境。真切的希望完成这些课题,不仅对平面构形有进一步的掌握,而且还能够对好的构形进行鉴赏,并激发自己更学入地探讨造形问题的兴趣。

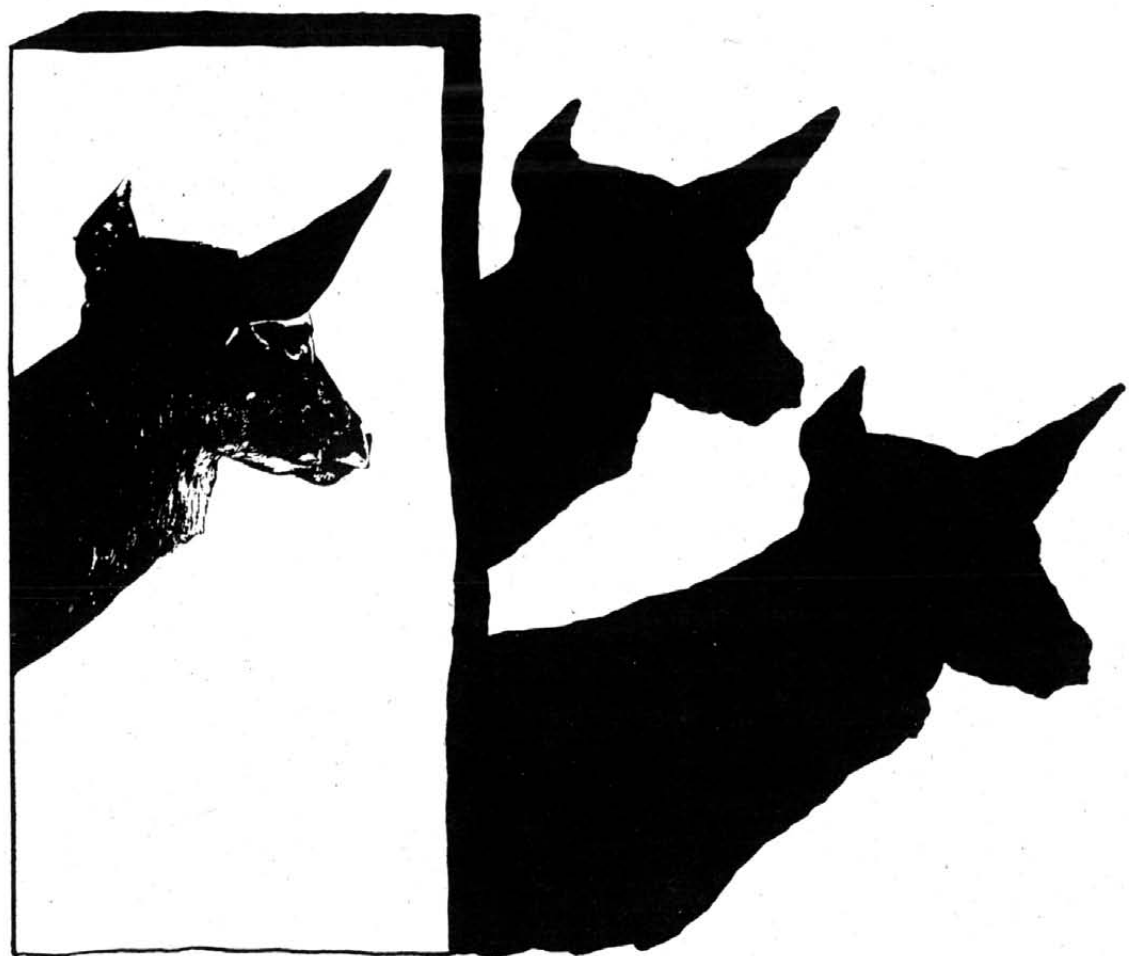


图 1. 视

### 一、新的眼光——自然形的再发现

关于构形,似乎大多与抽象的东西联系在一起。但是,对形体的认识仅局限于此,那么必然就会失去许多能够更广泛认识形态的方法。与之相对应,对自然的洞察力的培养也是一个非常重要的组成部分。对于自然形的理解,在很多时候人们不免总要将它归结为对自然的模仿,事实上,人对自然形的理解远不止此。只要我们换一个角度,或把明暗归纳,或深入自然形的潜在结构,或只用线去表现,新的构形方式自然就会带来新的形体认识。深入自然之中,不要视而不见,也不要似是旁观,要与之对话,用新的眼光去发现自然中存在的无形法则,这对构形思维无疑会起到巨大的启迪作用。

练习参考重点:

- ①用写生的方法记录一些新视点观察到的自然形。
- ②借助摄影资料,用随意分割的方法寻找自然形非客观组合后的新构形特点。
- ③尽量发现触发构形思维的自然因素。
- ④从宏观和微观中增进对自然形概念的了解。

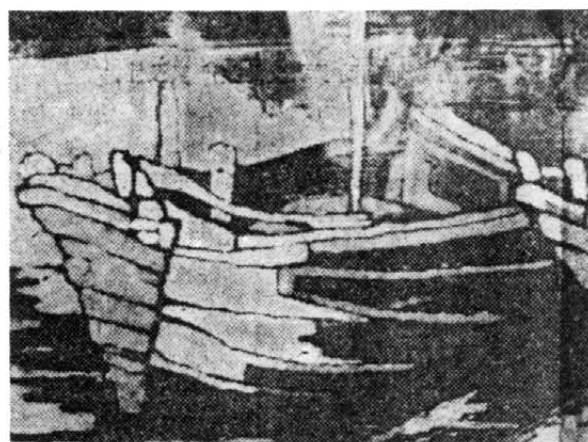
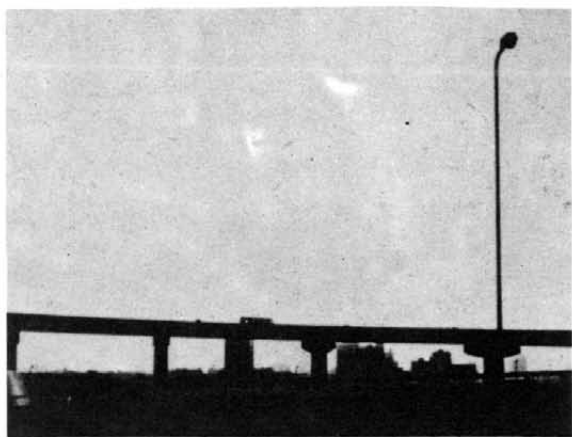
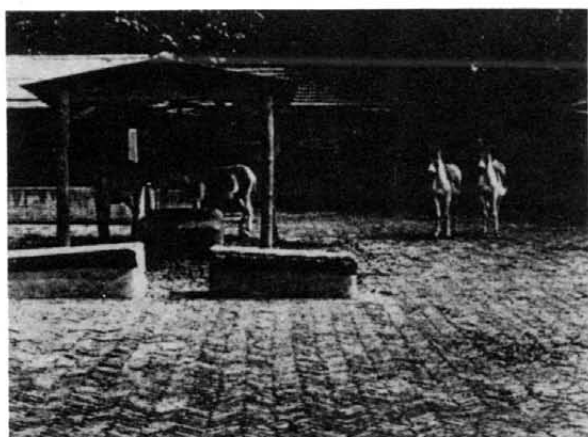


图 2. 马 图 3. 船 图 4. 丛中鸟

图 5. 路灯 图 6. 鸭 图 7. 小息



图 8. 肖像

取一熟悉的自然形,素描、摄影均可,将任一局部等量分割,错位排列。打破已知形象特征,追求新的视点,需要的不只是描绘技巧,更主要的是新思维。



图 9. 建筑速写



图 10. 建筑速写

将杂乱的景物设想成简单的线条组织,从表面上看是对自然特征的归纳,而其本质则是描绘者主观的理解。所谓的自然特征,在这里只是一种提示——构形的内容确定。



图 11. 交叉的线

图 12. 牛的速写



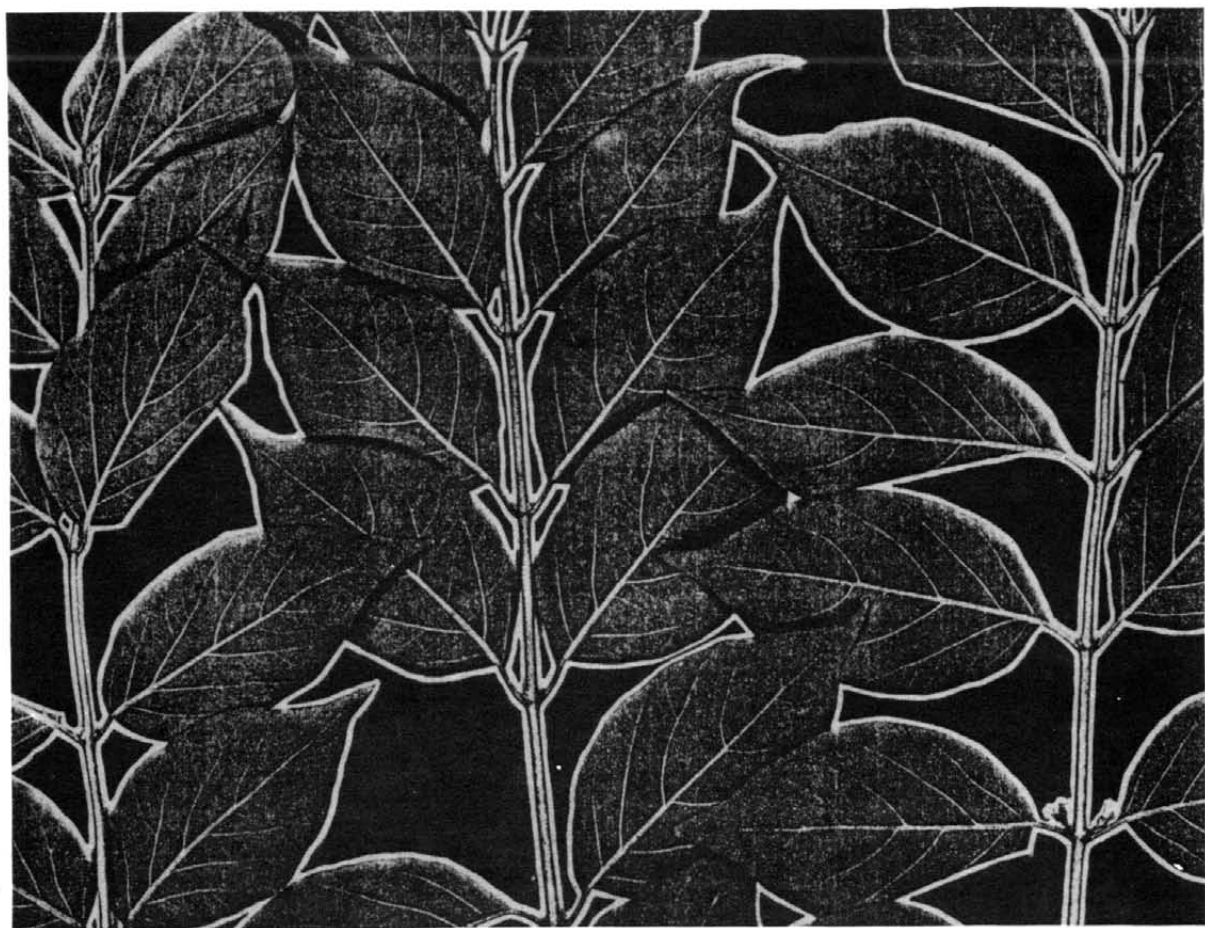


图 13. 树叶



图 14. 鱼鹰

对自然形的新角度认识,并不排除对自然形的忠实记录,只不过记录的方式更带有主观的认知色彩。有时强调一下形与形的秩序,有时使边线更具美感,有时突出表面纹理等等。只要把随处可见的自然形稍加改变,或者重新组织,我们会从中发现新的、不曾被重视的东西,构形意味随之也就必然产生出来。



图 15. 无声无语时

人们喜欢自然形,但也试图有所突破和创新。



课题内容和构形媒介材料的确定要拓宽一些,自然形可以是感官感知的东西,也可以是早已存在的事物。比如那些近乎完美的古典雕塑,使之改变存在方式,哪怕仅是部分形的错位,我们也会随之得到全新的感受。

图 16. 形的错位



图 17. 岸边船影  
图 18. 倒立  
图 19. 舞步