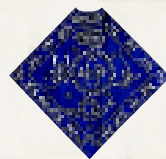


【内容简介】

中国是世界上养蚕缫丝的发源地，中国丝织品与染织品自古以来被世界各国所赞誉。中国民间染织是观赏与实用并举的工艺品种，它图案精美，淳朴厚重，具有浓郁的乡土气息。我国西南地区少数民族自古崇尚锦绣，主要的民间织锦有苗锦、壮锦、瑶锦、侗锦、傣锦、布依锦、土家锦、毛南锦等“八大名锦”。民间染织品中还有蜡染、扎染、蓝印花布等著名品种，各具特色。

本书收集各民族民间染织品近30个品类，编辑成册。不仅图案精美，流光溢彩，而且品类丰富，具有很高的欣赏价值、学术价值与实用价值。书前附有专题论文一篇，对中国染织的历史源流与概况做了较深入的论述，通过本书相信您对中国民间染织会有较全面并直观的了解。





[目 录]

- 概述/4
民间染织简论/4
- 织锦/16
 - 蜀 锦/16 壮 锦/22
 - 土 家 锦/30 侗 锦/35
 - 傣 锦/38 毛 南 锦/40
 - 苗 锦/44 黎 锦/48
 - 布 依 锦/50 瑶 锦/54
 - 氍 毹/56 土 布/57
 - 毛 毡/58 霍 尔 青/58
 - 鲁 锦/59 色 织 布/63
- 花带/66
- 蜡染/76
 - 幡 旗/77 被 面/86
 - 台 布/92 小孩背带/96
 - 装 饰 布/98 服 饰/104
- 扎染/116
 - 台 布/116 装 饰 布/122
- 蓝印花布/126
 - 门 帘/126 被 面/128
 - 台 布/132 装 饰 布/134
- 彩印/136
 - 包 袱 布/136

【民间染织简论】

一、丝绸的出现

中国是世界上养蚕缫丝的发源地。在距今7000年前的新石器时代，浙江余姚河姆渡遗址出土的象牙盅上及殷商时期的青铜器上出现了蚕纹的图案。新石器时代良渚文化浙江吴兴钱山漾遗址出土有一批平纹组织的丝织品。殷商时代已能织造经纬变化的回纹绢。《史记》记载，西汉建元三年（公元前138年）、元狩四年（公元前119年），张骞两次出使西域。此后，中国的丝织物通过丝绸之路源源不断地输往中亚、南亚和西欧，被世界各国同声赞誉为“东方绚丽的朝霞”，是“非常卓越的装饰品”和“罕见的稀世之宝”。

新石器时代还发明了苧麻织物及葛布的生产方法。传说黄帝元妃螺祖开始教民养蚕。在古代神话传说中，有关纺织、丝织的故事还有马头娘、织女、褚载、张衡、黄道婆等。其中牛郎织女越过天河相会的爱情故事流传很广。马头娘被奉为蚕神，杭州“机神”奉褚载，苏州“机神”奉张衡。采桑养蚕成为中国农业社会经济发展的一个重要产业。汉代画像石、画像砖中对纺织的场景均有生动的描绘。

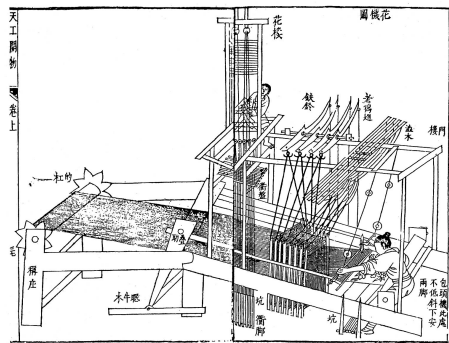
中国丝织物的品种繁多，工艺有简有繁，大都与织机和织法有关。经纬交织最简单的组织是平纹，平纹没有花纹。如果经纬线呈有规律的起伏，构成一个完全组织，其组织结构便称为斜纹、缎纹等多种形式。这些组织结构能表现各种复杂的花纹和图形。织造有花纹的织物用提花机，最简单的提花机称为腰机，这种最原始的提花机至今在西南地区少数民族中还可以见到。织机的



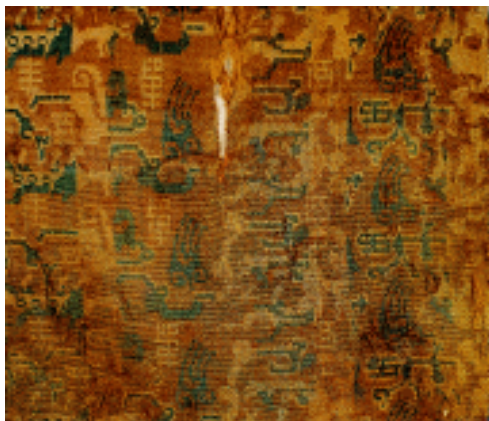
采桑图 青铜器纹饰 汉



纺织图 画像石 汉



《天工开物》中的提花机



“延年益寿 大宜子孙” 文字锦 汉



“万寿”纹云锦



大花楼 蜀锦织机 成都武侯祠锦锈馆

发展，经三国时期马均的改进，更臻完美，出现了真正的提花机。

二、丝绸的品种

“丝绸”是丝织物的统称。古代对丝绸的称谓较为复杂，春秋战国时期就有十几种：帛、纁、素、缟、纨、纱、縠、绉、纂、组、绮、绣、罗等；汉代又有绢、锦、缎、綾及縠丝等。历代都有新工艺与新名称出现，并且新旧名称混杂，难以统计，有些称谓至今没有确切的解释。现将流传至今的一些著名品种简介如下：

绸 古称“縠”。质地较细密，平纹组织或以平纹作地提花，花纹较简单。

缎 质地较厚实，缎纹组织或缎纹作地以纬线提花而成。缎纹地上的花纹，从不同光照角度观看，呈现不同的明暗变化。常用于衣料、被面等。

綾 斜纹地上起斜纹花的丝织品。花纹外轮廓如冰凌状，冰的古字作“冫”，因而称为“綾”，多用作衣料。

罗 用合股丝织成，具有由经纬纱绞合而成的规律排孔，质地轻薄。古代特别适合南方夏天穿用。罗有花罗与素罗之分。

纱 经纬稀疏而轻薄的织物，质地轻柔呈半透明状。著名的长沙马王堆汉墓出土的素纱禅衣总重量仅2.8克。魏晋南北朝以后，以纱为贵，凡公服都用皂纱、绛纱，冠则用乌漆纱，民间以“乌纱帽”喻官职。

绢 质地轻薄而坚韧，古称“纨素”、“冰纨”、“縠”等。平纹组织，也指用生丝织成的一种丝织品，近代常用于绘制中国工笔画。

有皱纹的纱，现在称为“绉纱”。是一种在平纹

组织上起皱的丝织物，质地轻薄。

锦 是一种以彩色经纬织纹显花的多彩织物，是一种平纹或斜纹的多重多层提花织物，“锦”字由“金”、“帛”两字组合，“其价如金”，是中国丝织物的代表，风格多样，工艺复杂。

三、织锦源流

“帛”乃古代丝织物的通称，帛字从金，名之曰“锦”，足见“锦”之贵重。锦，最初见于文献者，当在西周末期，《诗经》中有“萋兮斐兮，成是贝锦”的描述。在《秦风》、《郑风》和《唐风》中多见到“锦衣”、“锦裳”、“锦衾”等词语。《六书故》称“织素为文曰绮，织采为文曰锦”。《释名》曰：“锦，金也。作之用功，重其价如金，故制字帛与金也”。人们用“锦”来形容最美好的景物，如“繁花似锦”、“锦绣河山”、“锦绣中华”等。

锦，是一种以彩色经纬织纹显花的多彩织物，是一种重经组织的提花织物，由两个或两个以上系统的经线和一个系统的纬线重叠交织而成。其织造工艺是：先将蚕丝染色，再按色丝排列牵丝，然后根据花纹图案起花要求，穿综上机，再编成规律性的提花程序，即相同经线牵调束综的升降次序，形成花纹。织锦质地厚重，纹饰繁茂，图案花纹得到充分的展现，其风格多样，工艺最为复杂。

织锦从工艺上可分为经锦与纬锦。古代织锦，从商周至秦汉至魏晋南北朝，都为经锦，到中唐时期才开始出现纬锦，纬锦即以纬线起花。纬锦在组织结构上除平纹、斜纹、缎纹三元组织之外，呈现为各种复杂的组织变化，使锦面纹饰得以更充分地表现。由于纬锦以纬线起花，分区



绢



绉



纱



缎



绸



绫



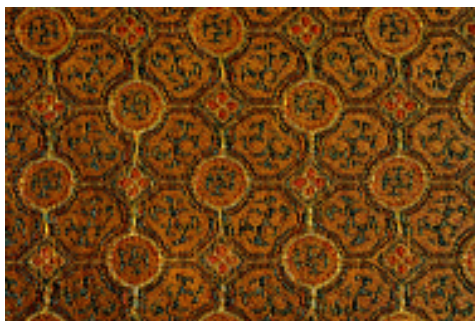
罗 清代



龟背锦
南京云锦



灯笼锦 仿古蜀锦 成都武侯祠
锦锈馆藏



仿宋锦（小锦） 苏州

布色，分段换梭，用色灵活自由，使锦面色彩更加丰富。所以，在灿烂辉煌的中国丝织技艺中，中国织锦代表了中国古代丝织技艺的最高水平。

对中国古代织锦发展的分期，染织专家余涛将其划分为四个阶段：汉初以前的织锦称为早期织锦；秦汉至唐初的织锦称为“汉锦”；中唐至晚唐时期的织锦称为“唐锦”；宋以后的织锦称为“宋元明清织锦”。

早期织锦 中国古代织锦最早出现于西周至春秋战国时期，当时的齐、鲁、郑、卫、秦、楚诸国均是锦的主要生产地。辽宁朝阳西周墓出土的经二重丝织物，长沙左家塘战国楚墓出土的三色菱纹锦、褐地矩纹锦、朱条间花对龙对凤锦、褐地双色方格纹锦等均是早期织锦的代表作品。与此同时期的北方齐鲁、临淄及襄邑（今河南睢县）地区的织锦也有相当规模，直至汉代初期仍是中国早期织锦生产的中心之一。长沙战国墓与湖北江陵汉墓中出土的早期织锦是最早的实物佐证。其锦样多为几何纹、鸟兽纹，工艺为经线显花，其经丝已达到三层，并加牵彩条经和特殊的挂经。

早期织锦纹样多为规则的几何纹、矩纹、回纹、云雷纹，还常穿插以吉祥文字。春秋战国时期，由于织造工艺的提高，织锦纹样出现了变形的鸟兽纹、云气纹和团花卷草纹等。这一时期的丝织物产地主要集中在北方的黄河流域一带，其中以齐鲁地区最为发达，历代文献中多有“齐纨鲁缟”，“白素出三辅”，“锦大丈出陈留”，“能绣细文出齐”之说。《说文》谓“襄邑织文”。王充《论衡》称“襄邑俗织锦，钝妇无不巧”。由此可见，中国早期的织锦发源地，当在今山东、河南一带。自秦汉始，四川地区逐渐取代了山东地区，成为全国丝织业的中心。

汉锦 指秦汉末至唐初时期的织锦。汉锦的主要产地为成都府蜀郡（今成都）、蜀州唐安郡（今崇庆）和绵州巴西郡（今绵阳）以及河北、河南和江南几大地区。这个时期四川蜀锦蓬勃发展，逐渐成为中国织锦生产的中心。蜀锦在织造工艺、纹样及生产规模上均领导了当时中国织锦的潮流。

汉锦在工艺上属于经锦范畴，在纹样上突破了早期织锦的风格，以大量的动物纹样取代了规整的几何纹，纹样形态生动而夸张，组合排列较有变化。汉锦中各种动物纹样广泛运用，多用来表现吉祥寓意的主题。甚至直接以铭文、吉语来表达纹样的主题思想。如“长乐明光”锦、“延年益寿大宜子孙”锦、“万年益寿”锦等。汉锦名目繁多，以铭文命名者如“长乐明光”、“登高明望四海”、“长生无极”、“韩仁绣”、“宜字”、“昌乐”、“广山”等。以纹样主题纹样命名者，如“凫纹锦”、“龙首锦”、“夔龙纹锦”、“麒麟纹锦”、“带勾纹锦”等。

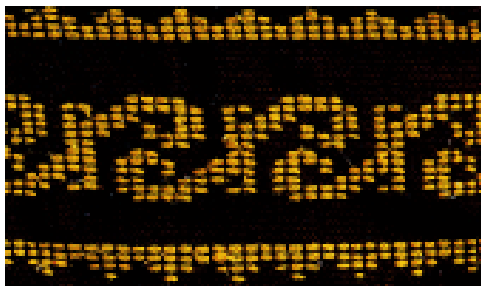
唐锦 指中唐以后出现的纬锦。纬锦的出现，标志着织锦已从早期织锦（经锦）转向成熟期。促进唐代的织锦工艺变革的因素，除纬线起花这一主要因素之外，另一个因素是唐代染色工艺的发展，当时，丝绸染料种类繁多，如新疆吐鲁番出土的丝织物色彩已多达20多种。唐代织锦纹样遗存丰富，唐初益州窦师纶所创“陵阳公样”流行甚广，如“花树对鹿纹锦”、“花树对雉纹锦”、“花树斗羊纹锦”等。唐中期至晚期的织锦纹样，有“龟背纹锦”、“盘条纹锦”、“球路锦”、“樗蒲纹锦”等。唐锦纹样风格与汉锦相比，更加生动活泼，变化丰富，除仍然受“陵阳公样”影响之外，许多纹样带有波斯萨珊王朝



龙骨纹、太阳花壮锦 广西



岩墙花土家锦 湘西



几何纹傣锦 云南



寿字纹花蝶纹苗锦 贵州贵安



几何纹黎锦 海南



色织布 河北

纹样的韵味与色彩。与中国一衣带水的日本正仓院、法隆寺和奈良国立博物馆等处，至今收藏着大批中国唐代织锦，这些精巧无比的锦样，大多为蜀锦的精品。

宋元明清织锦 北宋时期的丝织业产地逐渐发展为以四川、江苏、浙江为三大中心。南宋王朝偏安江南之后，苏州与南京的织锦业得到发展，苏州织锦因崛起于宋而称“宋锦”；南京织锦图案以各种形式的云纹为特色，故称“云锦”，云锦善于用金、银来装饰织物，即“织金”，其花纹全部织金或部分加金，使锦面呈现一种金碧辉煌的装饰效果。宋锦织地组织一般为正反三枚斜纹，也有四枚斜纹，通梭织造，分厚薄两种，即“大锦”、“小锦”，小锦又名“匣锦”，主要用于中国书画及包装用料。

四、四大名锦

自宋代以后，南京云锦、苏州宋锦也蓬勃发展，与蜀锦、壮锦并称为中国四大名锦。

蜀锦 在四大名锦中，蜀锦历史最悠久，影响也最深远。自东汉以来，蜀锦蓬勃发展，技艺精湛，图案纹样和织造工艺都别具一格，《蜀锦谱》中有“蜀以锦擅名天下”之说，蜀锦生产中心的成都，素有“锦城”之称。蜀锦织造精致，质地细密，一般多以经线彩条显花。传统的蜀锦品种有方方锦、雨丝锦、月华锦、浣花锦、灯笼锦、散花锦、团花锦和铺地锦等。图案以写实纹样为主，多为两个散点排列，对称平衡，规矩性强，色调鲜艳，尤以红色调见长。

云锦 云锦有库锦、库缎和妆花缎之分，其中以妆花缎最为华丽。云锦色彩极其艳丽，如同天上的彩云，所

以名曰“云锦”。云锦图案继承和发展了唐代织锦的风格与元代织锦的工艺。其地组织多采用斜纹或缎纹，大量用金是云锦的一大特色。仅就云气图案而言，云纹变化多端，如卧云、流云、四合云、七巧云、和合云、如意云等。云锦图案多为缠枝卷草纹，以写实大朵花、团花为主。分段换棱，花头换色，花型粗壮，色彩艳丽，大量用金。

宋锦 苏州是宋代织造业的一大中心，因此，苏州的织锦便有了“宋锦”之称。宋锦实地组织一般为正反三枚斜纹，也有四枚斜纹，全部通梭。宋锦的用途分为两类，一类是服装用料，色彩艳丽夺目，这类宋锦今天已无实物例证。另一类是装裱书画用料，色彩古朴淡雅，又名“小锦”、“匣锦”。今天的仿宋锦仍沿用开光的构图方法与蜀锦“天花锦”的图案风格，显然是对宋代蜀锦中遍地锦纹和八答晕锦骨架的继承和发展。图案多以几何形为骨架，花中套花，花纹小而饱满，写实性花卉居中，风格细腻、轻柔。

壮锦 中国四大名锦之一，又称绒花被面。壮锦历史悠久，据传起源于三国时期诸葛亮南征之时，现在的壮锦（包括苗锦、瑶锦和侗锦）是由蜀国“武侯锦”、“诸葛侗锦”发展演变而来。壮锦在宋代已有文献记载，宋范成大的《桂海虞衡志·志器》中有：“綌亦出两江、州峒，如中国线罗，上有偏地小方胜纹。”的描述。“两江、州峒”是今壮族聚居地，“綌”是形容像毯子一样厚重的织物。壮锦图案特点以菱形为骨架，中间填充花纹，一般采用自纺的棉、麻股纱作经线，以未加捻的缕丝作纬线，以纬起花的方法织造，属重纬组织。有的用通经断



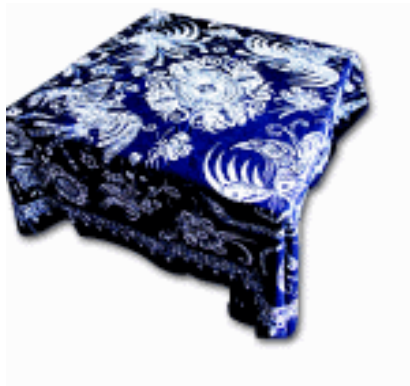
点蜡



鸟纹蜡染（半成品） 贵州 苗族



蜡染工具



蜡染台布 贵州 苗族



凤纹扎染图案



蜡染苗族服饰

纬，逐段挖花的织造法，经线为原色，纬线为彩色。壮锦质地厚重，纹路粗壮，用色浓重，对比强烈，具有典型的民族地区特色。可作被面、褥面、床毯、台布、背包、壁挂、头巾等。至清代壮锦的工艺已很精细，在国内享有很高的声誉。

五、民间织锦

从以上简述中我们得知：中国传统丝织物中，以织锦最为名贵，通常称“锦”者为丝织，而我国西南地区少数民族自古也有织锦之俗，他们崇尚锦绣，在节日盛装、婚嫁礼品中多用织锦制作。原料多以彩色棉线织造，我们将这些少数民族织锦统称为“民间织锦”。主要的民间织锦据称有“八大名锦”之说，如苗锦、壮锦、瑶锦、侗锦、傣锦、布依锦、土家锦、毛南锦。实际上还不止这八种，其他少数民族如藏族、黎族等都擅长织锦。此外，山东地区的鲁锦及其色织布、土布等，都属于民间织锦的范畴。

民间织锦风格古朴，色彩鲜艳明快，具有浓郁的民族民间特色。其纹样结构多呈几何形骨架，图案多为变形的人物、动物、花鸟、鱼虫等，流传下来有许多著名的传统格式，广泛应用于服饰、被面、小孩背带、花帽、头帕、花带及爱情的信物等。以下，将几种主要的民间织锦简介如下：

傣锦 傣族织锦，又称“娑罗布”。傣锦起源于汉代，按材料分为棉织锦与丝织锦，棉织锦主要分布在西双版纳一带，基本采用通纬织花工艺，以白色为地，用红色、黑色纬线起花，图案多为狮、象、孔雀、树木、人物为单位的二方连续形式。德宏地区傣锦，常用红、黑、翠绿色彩组合，用色浓重，图案多为几何形。

土家锦 又称西兰卡普，意为“打开铺盖”，是土家族的代表性纺织品。传统土家织锦多用作被面、儿童盖裙等。土家织锦多以棉线为原料，通经断纬的方法织造，经线较细，纬线较粗。色彩对比强烈，纹样丰富，造型别致，如各种变形的植物纹、动物纹及几何纹、菱形、勾勾花、岩墙花、台台花等。勾勾花又称四十八勾，是土家织锦纹样中的代表性纹样之一。

侗锦 少数民族织锦之一，原料有棉纱和丝线两种，有的用一种材料织造，也有用两种材料混合使用。侗锦分为素锦和彩锦两种。素锦多为黑白两色，正背纹饰相反。彩锦纬纱用各色丝线，经纱为白色或黑色棉线，工艺精湛，图案细腻稠密，色彩柔和，多为几何形如菱形纹、卍字、弓字、锯齿形等，图案题材多为各种变形的鱼、虫、鸟、兽、花草等。

苗锦 贵州贵定、黎平等地苗族的织锦。苗锦多以黑色棉线为经，彩色棉线起纬。色彩艳丽，对比强烈，纹样多以寓意吉祥的花草、动物排列在几何形、菱形的框架内，装饰风格粗犷。主要用于围裙、小孩背带、服饰等。

黎锦 海南省黎族的织锦。黎锦多以彩色棉线为经，五彩棉线起纬花，工艺细腻，色彩稳重。纹样多为象征祖先的人物纹与动物纹、植物纹等组合在几何形的骨架中。

鲁锦 春秋战国时期，丝织物产地多集中在北方的黄河流域一带，尤以齐鲁地区最为发达，历代文献多有“齐纨鲁缟”，“白素出三辅”，“锦大丈出陈留”，“能绣细文出齐”的记载。《说文》谓“襄邑织文”，王充《论衡》也说“襄邑俗织锦，钝妇无不巧”。古时的山东、河南地区被认为是中国织锦生产的发祥地。民间鲁锦以棉纱为原料，白色经线为地，彩色纬线起花，图案多为



靛蓝草



蓝印花布印花漏版 山东潍坊



蓝印花布(半成品) 山东潍坊



晾晒的蓝印花布 浙江乌镇



连年有余 蓝印花布图案 江苏南通

方格几何形。此外，山东民间流行的色织布，也称为鲁锦。

六、民间印染

就“印染”而言，泛指各种纤维织物的染色与印花。中国古代最早用染料在织物上绘制图案的方法称作“画绩”，即“手绘”，这种方法直至今天仍然很流行。汉代以后流行各种防染法印花，唐代流行的“染纛”（蜡纛、夹纛、绞纛）便是现代民间蜡染、扎染及蓝印花布的前身。蜡染、扎染及蓝印花布等防染印花法简单易行，便于手工操作，广泛应用于服饰、衣料及各种工艺品面料，具有浓郁的中国民族风韵。

蜡染 也称“蜡纛”，防染印花法的一种。用白蜡、黄蜡等作防染剂，在白布上用蜡刀蘸蜡液进行绘制，然后入染、去蜡，使织物显现花纹。由于蜡凝结后的收缩作用，使图案呈现一种特殊纹理——冰裂纹。蜡染有单色和复色两种，复色蜡染用多种染料相互浸染，产生五彩缤纷的色彩效果。

苗族蜡染 流行于贵州、云南地区，为苗族、布依族等少数民族的一种主要服饰布料，形成一种特殊的装饰风格，并逐渐产生了一些程式化的花纹，如布依族的涡状花、波状花、茨黎花、龙爪菜等，苗族的螺旋形花等。著名的蜡染之乡如黔东南的丹寨，这里的苗族、布依族妇女几乎人人都会点蜡。

此外，流行于广西、贵州瑶族地区的蜡染，称为瑶族蜡染或瑶斑布，历史悠久，花纹极细。

扎染 古称“绞纛”，民间印染方法之一。其制作

方法简单易行，是用线在布上进行扎结、串缝或将小型的颗粒物包入后再扎结，染色后拆去线结或颗粒物，便会显出白色的花纹，由于扎结的松紧程度不一，染液渗透不匀，使花纹形成自然的色晕。扎染的图案通常是圆形、方形、螺旋形等。也可扎染动物纹、植物纹等。

蓝印花布 古称“灰缬”。是一种防染印花，最早出现在唐代丝织品上，其方法是以草木灰或石灰等碱性物质作涂料，刷印或绘制在丝织物上，使花纹部分的丝胶丝素因脱胶而鼓胀，然后洗掉碱质再以靛蓝染色，由于织物纤维丝胶的表面质地变化，而吸收染液多少不一，形成深浅不一，青白相间的花纹。

灰缬发展到宋代，称为“药斑布”。药斑布即近代蓝印花布的前身。唐代灰缬多用于丝织物，由于丝织物的丝胶丝素易被碱性物质破坏，而用于棉织物上。其印染的材料和工艺如下：（一）以油纸镂空花版；（二）在布上刮以豆粉与石灰混合的防染浆；（三）然后浸入染缸内，以靛蓝染色，染后刮去灰浆，即成蓝底白花的花布。如在主版外加一副版，经副版套印，切断花纹之间的连接线，即可印成白地蓝花。花版以木版制作，则称木版捺印，其印制方法是以木刻凸版刷上靛蓝直接印于布上，有如“印戳”，木版花版多为四方连续纹样的一个单位，由艺人顺序捺印于布料上。这种印制方法曾传入欧洲，在我国主要流行于新疆维吾尔族。

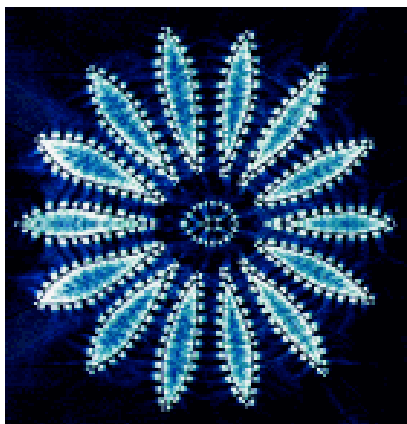
蓝印花布的图案分为两种类型，一类是印制匹料的四方连续图案；一类是印制各种服饰品、装饰品的适合纹样，如包袱布、头巾、门帘、被面、围兜及各种装饰布等。民间蓝印花布，在江浙、西南、湖南村镇至今仍然流行，如著名的南通蓝印花布。现代机器印染即有仿照蓝印



扎染包



扎染头帕



菊花纹扎染



扎染方巾 余涛



龟龄鹤寿 扎染台布 云南大理

花布的风格的产品，颇具民间意趣。

彩印花布 利用镂空版式凸纹版直接印制的多色花布，也称直接彩印、漏版刷花、刷印花等。采用镂空版与凸纹版都可印制彩印花布。最早的彩印实物是广州西汉南越王墓出土的印花版与印花织物。至唐宋时期发展为泥金银，清代称为刷印花。镂空版印花多用镂空的纸型花版放在织物上，然后用刷子刷上染料或涂料即可，亦可采用喷彩的方法进行。凸纹版在古代多采用青铜制成印章般的凸纹版，将染料或涂料蘸于凸纹版上，直接进行捺印。近代凸纹版多用木版制成。凸纹版印制的另一种方法，是仿照拓片的方法，也叫刷印花、木刻研花等，将织物打湿敲紧于凸纹版上，然后将染料刷于织物之凸起部分即可。彩印花布多应用于适合纹样的头巾、包袱布、门帘等，流行于山东嘉祥、山西运城等地。

* * * *

本书在编写过程中，得到了本丛书编委王抗生、蓝先琳、李友友、魏力群等先生的鼎力相助；得到了“中国民间工艺美术学会民间玩具专业委员会”许多委员与会员的帮助：如贵州潘玉珍为本书提供了大量民间织锦实物资料，供以拍摄图片；本书部分蜡染作品选自“2003年贵州施秉年会”上的展品；部分染织作品得到了潘鲁生先生的支持；蜀锦图片得到了成都武侯祠锦绣馆的支持；扎染部分图片得到了成都绣华民俗艺术廊的支持；文字论述参阅了张道一先生、余涛先生的著作，对以上所有人员，特别是那些创作实物的广大民间艺人们……我们在此表示诚挚的谢意！并希望各位专家学者提出宝贵意见，指出谬误。

编者

【八达晕】

又称“八答晕”，“八搭韵”，宋代织锦流行纹样之一，意为八方相通。图案的结构由方、圆、几何纹骨架相连通，中间套以各种花形，为满地规矩花的一种最佳模式。



八达晕锦 仿古蜀锦 成都武侯祠锦绣馆藏



方方锦 仿古蜀锦 成都武侯祠锦绣馆藏

【方方锦】

蜀锦的品种之一。由唐代织锦“红子格”发展而来，在单色经线底色上，配以彩色纬线起花的等形方格，方格中套以不同色彩的圆形或椭圆形图案。



双鱼庆寿锦 仿古蜀锦 成都武侯祠锦绣馆藏



寿字博古纹锦 仿古蜀锦 成都武侯祠锦绣馆藏



灯笼锦 仿古蜀锦 成都武侯祠锦绣馆藏



吉祥图 蜀锦 成都武侯祠锦绣馆藏



脸谱 蜀锦 成都武侯祠锦绣馆藏



脸谱 蜀锦 成都武侯祠锦绣馆藏

【灯笼锦】

蜀锦流行的织锦纹样之一。以灯笼、蜜蜂、谷穗等组成，灯谐音登，蜂谐音丰，谷指五谷，寓意五谷丰登，吉祥如意。

【双鱼庆寿】

鱼谐音余，磬与庆同音。磬，佛教的一种打击乐器，形状像钵。图案中的椭圆形其外形像钵。与团寿字组合寓意双鱼吉庆。

【财神】

赵公明，相传为秦时人，得道于终南山（陕西秦岭）。玉帝召其为神霄副元帅，道教尊为赵元帅，民间称赵公元帅。传说赵公元帅能除瘟消灾，并掌管人间钱财，民间遂奉为财神。赵公明统领招宝天尊萧升、纳珍天尊曹宝、招财使者陈九公、利市仙官姚少司，这五位神仙合称为“五路财神”。



巴蜀十景 仿古蜀锦 成都武侯祠锦绣馆藏



财神到 蜀锦 成都武侯祠锦绣馆藏



百子图 仿古蜀锦 成都武侯祠锦绣馆藏