

序

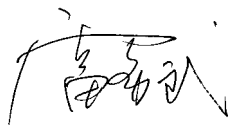
静物色彩写生是绘画入门的基本训练手段，同时也是美术高考常遇到的题型之一。考生应从静物色彩写生入手，由浅入深地领悟色彩艺术表现的各种奥秘，这是通向艺术殿堂的必经之路。

覃月强是油画专业科班出身，有着扎实的基本功。他从事美术高考培训多年，培养了大批学子进入各类艺术院校学习。在教学中他积累了丰富的经验，总结出一套易行、有效的教学方法，深受学生的欢迎。本书中的“九宫方格构图法”、“形象思维法”、“归纳区分法”等就是他教学经验的结晶，是他在教学实践中应用，并且被证明是引领学生入门的十分有效的方法。如今他将这些经验结集出版，将有益于更多学子。

本书图例丰富，步骤详尽，点评扼要，对考生的学习而言非常实用。特别是书中大量的作品，是作者在多年教学示范中积累下来的精品，这些作品造型严谨、扎实，色彩明快、雅致，用笔轻松、利落，有着很好的参考价值和欣赏价值。

“冰冻三尺，非一日之寒。”对艺术而言更是如此，因为艺术创作是一个不断超越自我的过程。对于尚待进入艺术院校学习的考生们来说，刻苦用功更是必不可少的，套用一个流行的句型：“我努力，我成功。”预祝考生们通过努力考取理想的学校！

广西艺术学院美术学院院长：

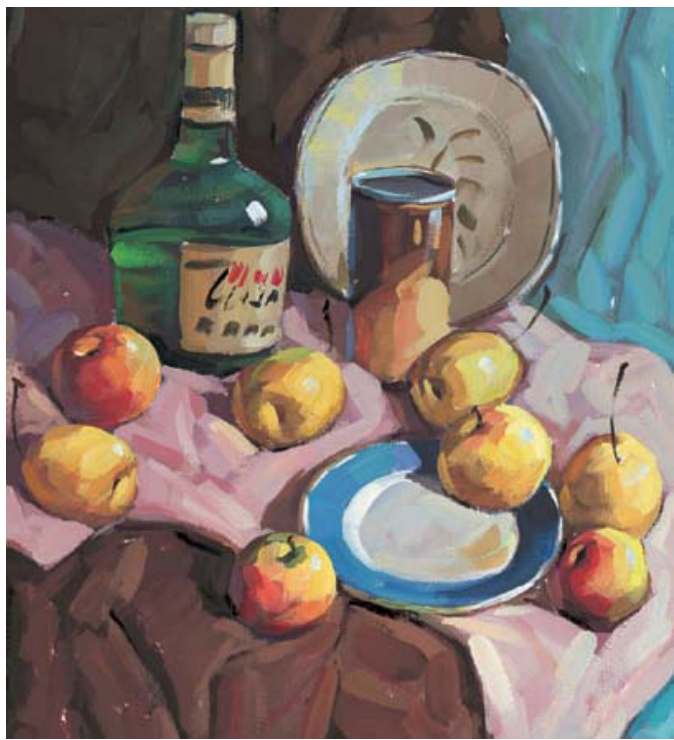
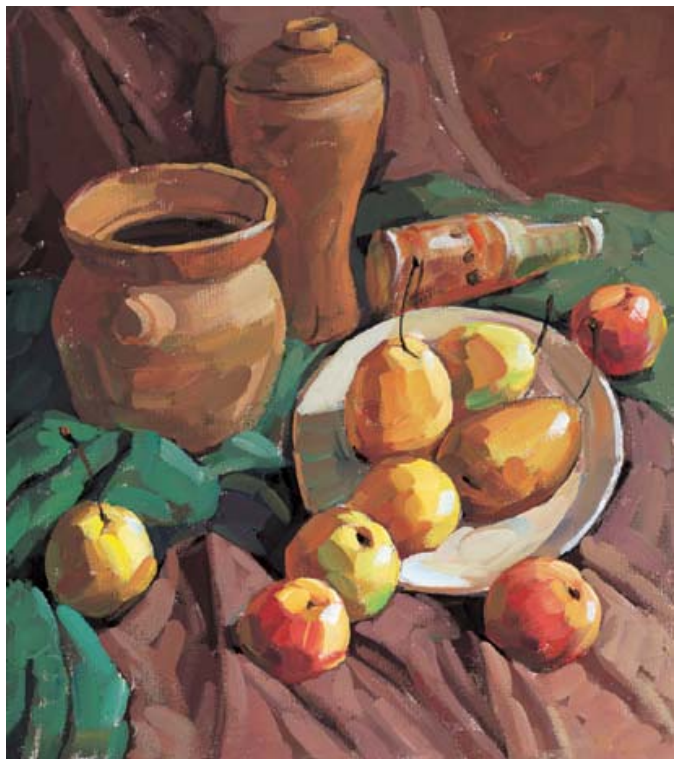


2005年8月

美术 高考 应试 教学

● 静物色彩

覃月强 著
广西美术出版社



目 录

一、解析美术高考静物色彩科目	3
1. 应试的突破口	3
2. 考试题型分析	3
3. 应考的贴心提示	3
4. 考试常见病防治	3
二、突破静物色彩学习的瓶颈	4
1. 大批量地欣赏	4
2. 有选择地临摹	4
3. 有目的地写生	4
三、另辟蹊径的学习方法	5
1. 九宫方格构图法	5
2. 形象思维法	5
3. 归类区分法	5
四、色彩理论知识再提高	5
1. 色相	5
2. 色度	5
3. 色性	6
4. 掌握光源色、环境色对固有色的影响	7
5. 色调	7
五、作画步骤实例	8
六、优秀作品赏析	18



一、解析美术高考静物色彩科目

1. 应试的突破口

当我们把全国各地的美术院校历年的高考考题作个统计,就会惊讶地发现,静物色彩总是美术高考的主角,占据着惊人的主导地位。

如果我们从出题者的思路进行换位思考,就不难得出以下结论:色彩考试的题材不外人物、静物、风景三类。人物难度稍大,不利于选拔各层次的人才,况且一般在素描考试中已考人物,色彩考试再设人物就觉重复。风景题材因条件所限不可能进行写生,因此出题的角度就不免狭窄,评判的依据也不好掌握。由此看来,出题者偏爱静物就是理所当然的了。

其实,静物色彩能力的提高,也会促使人物、风景色彩能力的提高。况且,静物是色彩训练的基本手段,学生能力的提高可以相对较快,这是个不争的事实。考生应把静物色彩作为应试的突破口,争取在有限的时间内迅速提高色彩能力,这样才能使总分成绩突飞猛进。

2. 考试题型分析

知己知彼,百战不殆。如果了解了静物色彩的考试方式、内容和要求,我们就可以从容应对。下面让我们逐一分析。

静物色彩考试的方式不外写生、默写、记忆画(半写生、半默写)、画照片四种。写生的方式与平时的写生训练并无二致,是考生平时训练的真实反映。默写方式只要考生记住优秀范例的画法,就可以掩盖平时训练的缺陷。记忆画除了考查色彩写生能力之外,还要求有色彩的记忆、想象能力。而画照片则不过是写生的另一种形式而已。

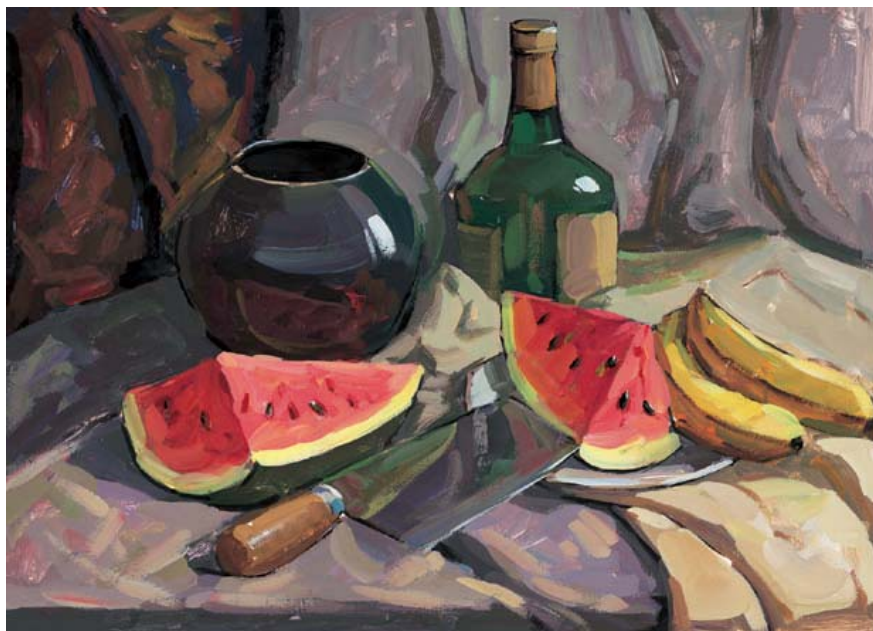


图 01 高考写生题型 摆出静物实物,考查考生对实物的写生能力。

静物色彩考试的内容,一般是日常用品、食品和家居饰品等,通常带有一定的主题,如厨房用品、学习用具、瓜果蔬菜及各种花卉等。考生在平时的训练中,应有意识地对各类题材内容进行训练,各个击破,以做到有备无患。

考试要求一般为构图合理、主次分明、疏密得当,色块搭配谐调,色调和谐统一,把握一定的色彩对比关系。作为考卷,要在数万张作品中脱颖而出,还应该做到响亮明快、对比强烈,避免常见的色彩弊病。

考试时间一般为3小时。纸张一般为4开水粉纸。(图01、图02)

3. 应试的贴心提示

考生在考试前应经过系统的色彩训练,对各类题材的画法做到心中有数。临考前应了解考场,悉心准备好绘画用具、准考证。基础较弱的同学还可以针对考试作一些色彩组合的调配练习。临考前夜要注意休息,可以欣赏一些优秀作品,并在睡前默想一遍,这样容易记忆深刻,考试时或许会帮上大忙。经过了这些精心的准备,就可以以一种自信、轻松的状态走进考场了。

试题发下来时,要认真阅读题目,避免跑题。在正式作画前,如果条件允许,用10—15分钟画些小构图和小色块,从中选取最优的作为考卷的蓝本。小构图和小色块的作用不容忽视,因为构图是作画的基础,一着不慎,满盘皆输。而小色块则是考卷作画的依据,是贯穿作画的全过程的标准,可以避免因紧张而导致的盲目、反复。经过以上准备,就应开始正式作画了,把平时的训练所得尽情发挥出来。

4. 考试常见病防治

“生”“灰”“闷”“脏”“花”等是色彩考试常见的、主要的



图 02 高考默写题型 给出命题和静物的文字内容,考查考生的默写能力。

弊病，以下详解其特征和考试应对之策。

“生”：是指色彩未经调和就直接画到画面上，导致画面整体色调不和谐。考试应对之策：注意色彩的纯度关系，对需要突出的部分保持其纯度，其他部分则应有意识地调灰些，主观地统一色调。

“灰”：是指画面的明度和纯度都过于平均，没有对比。考试应对之策：加强色彩明暗对比，以较纯的色彩画需突出的部分，加强冷暖对比。

“闷”：是指暗部色彩过重或整体色彩缺乏对比。考试应对之策：区分不同物体的暗部色彩明度，避免所有的暗部都过重，加强色块之间的对比。

“脏”：是指灰颜色用在了不适当的地方或冷暖对比不恰当。考试应对之策：画的过程要作适当的调整，对过于“跳”的灰颜色要进行修正，明确冷暖对比关系。

“花”：黑白灰关系不明确或一些颜色到处乱窜。考试应对之策：注意黑白灰区域的区分，注意色块整体的一致性。

二、突破静物色彩学习的瓶颈

学习方法是因人而异的，无一定规。欣赏、临摹、写生是绘画训练的必经之路。然而，同是欣赏、临摹、写生，是否有意识、有目的地去做，其收获将是天壤之别。以下是使考生突破学习瓶颈的训练方法。

1. 大批量地欣赏

初学者面对诸多作品，往往不能辨别其优劣所在。通过多观摩优秀作品，可以提高色彩的感知能力和审美意识。对考生而言，优秀的高考静物色彩范画直接传达了考试要求的信息，容易给考生树立应试的榜样和方向。而优秀画家的作品（油画、水彩、水粉），则是经过了精心处理的精华，可以带领我们走进绚丽的色彩殿堂。通过分析、比较作品，感受画家是如何处理色彩关系、表达情感的，即使一时不具备用画笔表现出来的能力，也已经潜移默化地在脑子里形成了色彩的样式与印象，就会为我们对色彩的运用和想象提供深厚的基础。“取法乎上，得乎其中；取法乎中，得乎其下。”考生在初期阶段就应该培养对名作的欣赏、学习能力。

2. 有选择地临摹

临摹是初学者快速掌握技法的有效途径。画家的作品凝聚了他们丰富的经验和精湛的技法，通过临摹，可以尽快掌握色彩的表现技巧。临摹时，要带着问题有意识、有选择地临摹。可以整幅临摹，也可以只临摹局部。可以对临，也可以意临，甚至背临。临摹时一定要分析画家是如何运用色彩表现对象和处理画面的，切忌盲目照抄画面的颜色。

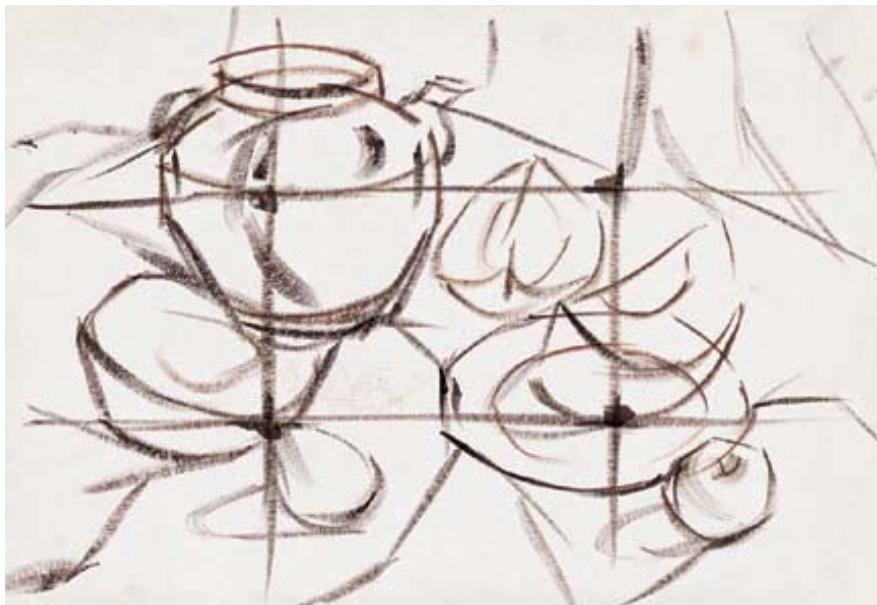


图 03-1 九宫方格构图法的起稿图例



图 03-2 九宫方格构图法静物作画完成图例

白碟子和碟子上的瓜片是该画面的主体，正好在右下角交叉点上，陶罐与其对角呼应，其他瓜片和水果按疏密原则组织。

临摹还可以针对应考收到直接的成效。一些美院因考试条件所限，静物色彩科目常以默写形式考查学生。考生在大量临摹中，容易背下物体的造型、画面的构图、色彩的搭配处理等，当面对默写题型时便可以从容应对。

3. 有目的地写生

写生要有的放矢地进行，不能只是被动、简单地描摹对象，也不能进行无效的重复劳动。考生最好分阶段地着重解决某一问题，比如这两幅作业着重解决造型问题，下两幅专门研究色彩的冷暖变化等。在摆设作业时要尽可能涉及各类题材内容。为了更好地学习名家的技巧，还可以按范画的内容摆设静物，在写生中学习，画完后进行分析、比较、总结，这种学习方法往往能取得

事半功倍的效果。刚开始练习,不可能就做到尽善尽美,分阶段攻克了一系列问题后,你将发现在不知不觉中整体的观察方式、整体的驾驭能力有了长足的进步。有了较好的写生能力,不管是什类型,你都可以充满自信地走进考场。

三、另辟蹊径的学习方法

美术类考生身兼繁重的文化课和专业课的双重负荷,要想通过短短的几个月甚至一个月的时间学习就考取较高的分数,必须掌握一套快速、有效的训练方法。美术高考有着自身的规律、要求和特点,针对考生色彩训练中的要点、难点,以下是三种能有效提高静物色彩技能的另类学习方法。

1. 九宫方格构图法

构图即画面的组合关系。构图的形式非常丰富,常用构图有不等边三角形、梯形等。九宫方格构图法综合了三角形和梯形的优点,是考生稳健构图的一种可靠、简易的方法。起稿前先在纸面上画出相对均等的九个方格,也就是画一个“井”字,那么,四个相交点就接近“黄金分割点”,物体选择放在这些点上,是相对具有视觉美感的理想位置。当然,不可四个点都塞满物体,也不可完全不偏不移地放在相交点上,要把握好画面的疏密关系。(图 03-1、图 03-2)

好的构图必须做到画面稳定、均衡,并富有节奏变化。作画前,首先要认真观察分析物体的数量和大小,一般情况下,细小物体置前,高大物体置后,形成逐级递增的阶梯,使之清晰明了。物体的摆放组合要疏密得当,错落有致,主次分明。

2. 形象思维法

静物色彩作为视觉造型艺术,它反映实物,又不照抄实物。运用形象思维法,可以有效帮助考生观察、理解和表现对象。

(1) 造型的形象思维:初学者在造型时很容易描摹物体的轮廓,面对较为复杂的形体,便不知所措。运用形象思维则有助于考生整体观察和概括形体能力的培养。如野菊花可看作碟子状,百合花可看作高脚酒杯状,有些梨呈三角形,有些苹果呈梯形等。以生活中熟悉的事物作类比,把复杂简单化,可加强考生对形态的深刻感受。

(2) 色彩的形象思维:作画要完全准确反映物体原本色彩,是不可能也是不必要的。考生对色彩的观察往往不容易明确或不敢肯定,拿着画笔反复调和仍犹豫不决。形象思维可以使考生对色彩的印象更为肯定、更为明确。例如一组静物中,白衬布的颜色可以类比为牛奶的颜色,深赭石色陶罐可类比为猪肝色,蓝色酒杯可类比为宝石蓝等。考生有了对色彩的主观认识,就容易调准色彩的倾向,果断下笔了。

3. 归类区分法

考生所犯的各种常见的“生”“灰”“闷”“脏”“花”等色彩弊病,往往是没有对画面色彩进行归纳区分的缘故。在作画前,应该对画面的色彩关系进行观察,归纳出明度、纯度、色相、冷暖等色彩关系的不同区域,这些不同的区域要严格区分,像军事禁区一样不容侵犯。例如黄色块的物体就要在黄色调里找变化,绿色块的物体要在绿色调里找变化,同一区域里的所有色彩都要从属于这个色调的范畴,不能混淆。当然,这并不是说黄色调里不能有绿色,或绿色调里不能有黄色,这是两个不同的概念。

划分出色彩区域,还有利于进行同类对比和互补对比,例如亮色块和亮色块对比,找出不同的色相倾向;纯色块和纯色块对比,找出不同的冷暖倾向;重色块的亮部不能超过亮色块的暗部等。有了这些严格的归类和区分,色彩关系自然就会井井有条了。

四、色彩理论知识再提高

1. 色相

色相是指色彩的相貌。从光学原理讲,太阳光是由红、橙、黄、绿、青、蓝、紫七种不同波长的光混合而成的,物体反射不同波长的光,就形成不同的色相,如深蓝色的陶罐反射深蓝色波长的光,红色苹果反射红色波长的光等。我们说物体的色相,通常是指它的固有色,它是物体色彩最基本的特征。静物色彩作画最基本的要求是要识别不同物体的固有色,把不同的色相区别开来,切记:这虽简单但又是十分重要的,学画者只要没有视觉生理上的障碍,是不难做到的。

2. 色度

高考静物色彩形式是写实主义形式,用色彩来塑造物体,仅仅识别物体的色相是远远不够的,还要掌握色度性质。色度包含明度和纯度两种性质。

(1) 明度

明度是指色彩表现出来的明暗程度,例如,黄色明度高,接近白色,属于亮色;褐色明度低,接近黑色,属于暗色;红色则介于黄色和褐色之间,属于灰色。同色系里的色彩也有不同的明度区别,如淡黄—中黄—土黄,朱红—深红—土红,其明度就是由亮至暗的。更直观的理解办法,是把色彩作品拍成黑白照片或用电脑转化成黑白形式,你就会感受到不同色彩黑、白、灰的效果,这就是色彩的明度色阶。明度对比是绘画造型的重要手段之一,是塑造物体体积感的直接因素。认识各种色彩的明度,有助于我们在绘画表现中更好地把握黑、白、灰的整体素描效果。(图 04-1、图 04-2)

(2) 纯度

也叫色彩的饱和度、彩度。要理解这个概念,首先要了解什



图04-1 画面由黑色陶罐、红色衬布、深蓝衬布、黄色衬布和梨、紫色洋葱等色块组成。

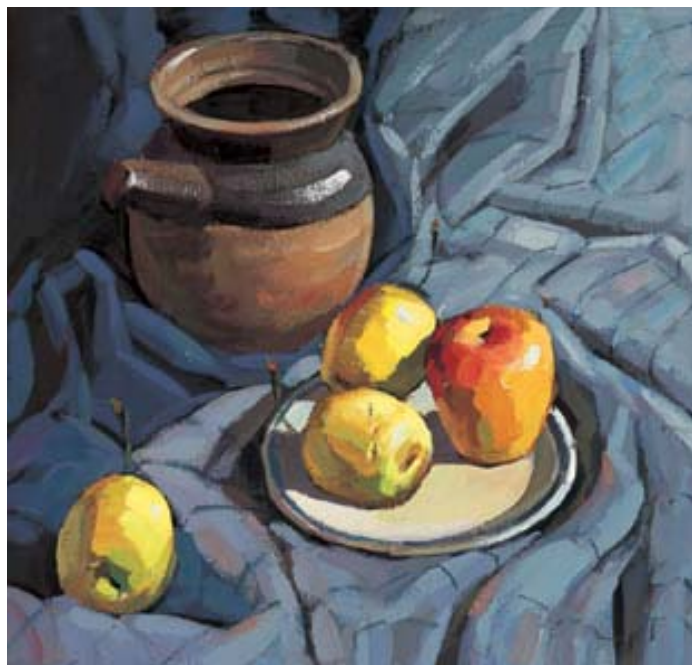


图05 衬布和陶罐的色彩纯度较低,苹果的色彩纯度较高,利用色彩纯度对比,突出画面的主体。



图04-2 把它变成黑白形式,我们可见原本色相的明度对比,按由亮到暗依次排序为:黄色衬布和梨、红色衬布、紫色洋葱、深蓝衬布、黑色陶罐。



图06 静物组前面物体色彩纯度高,越往后色彩纯度越低,利用色彩纯度对比,来表现静物的空间深度。

么是原色、间色、复色。原色是指不能用其他色混合而成的颜色,其色彩鲜亮,属高纯度颜色;间色是两种原色的调配,属中纯度颜色;复色是三种或三种以上颜色的调配,属低纯度颜色。色彩纯度是对比出来的,只有两块以上的色彩放在一起,才能判断它们纯度的高低。高纯度是用低纯度对比出来的,反之,低纯度是被高纯度对比而产生的。我们常常运用色彩纯度对比来处理画面的虚实、空间关系和静物组织的主次关系,也可以用画面整体纯度倾向去营造画面色调氛围。需要纯度高的颜色,应少些调配;要降低纯度,可多些调配。利用黑白混合再加上所需的颜色倾

向,是简易的色彩纯度降低方式;互补色混合,是使纯度降低的常用方式,用来处理灰调子画面。(图05、图06)

3. 色性

(1) 色彩冷暖

色彩冷暖是色彩使人们产生的心理感觉而不是物理温度。色彩冷暖同样是相对而言的,一般我们把红、黄色系称为暖色,把蓝、绿色系称为冷色,这是从宏观上来区分。同类的色彩,也有冷暖的区分,比如:暖色类里面,玫瑰红比朱红冷一些;冷色类里面,草绿比翠绿暖一些。

(2) 对比色、互补色

如果两块颜色放在一起,给人的视觉产生强烈的反差,相互排斥,有这样特性的两种颜色,就是对比色。对比色中的红和绿、黄和紫、橙和蓝则是互补色。因为对比色有互相排斥和强烈反差的特性,恰当运用对比色或互补色,可以使画面色彩突出、效果鲜明。然而,千万不要在画面中出现面积接近的对比色块,如果碰到这样的静物组合,可主观地缩小其中一个色块的面积,或降低其中一块颜色的纯度。

4. 掌握光源色、环境色对固有色的影响

不同色彩的光源照射静物,固有色会产生不同的色彩变化。当静物在室内光线、阴天光线或白炽灯等光源的照射下,整组静物有冷色倾向,物体的亮部偏冷,暗部偏暖;当照射静物的光源是阳光、火光或灯泡光等,整组静物有暖色倾向,物体亮部偏暖,暗部偏冷。

相临的两个物体,其暗部会受到彼此色相的反光,这就是环境色。环境色对固有色的影响有一定的规律:低明度的色彩受高明度色彩的影响大,低纯度的色彩受高纯度色彩的影响大,质地光滑的物体受质地粗糙的物体影响大。

物体的质感表现,多取决于表面反光的强弱程度。表面光滑的物体,如不锈钢、釉瓷等,高光处受光源色影响非常大,不仅反光明亮尖锐,而且根本改变了固有色的面貌。同样,暗部反射环境色也十分鲜明清晰,很大程度上改变了固有色。随着物体表面光洁度的下降,如蔬菜、面包、陶瓷等,表面反光渐趋于漫反射,固有色受光源色和环境色的影响越来越小,以至减弱、模糊到肉眼不易察觉。最为特殊的材质是玻璃,因为它透明,折射和反射了各种光线来源,所以亮的很亮,暗的很暗,并且折射的环境色往往与被折射物体成交错位置。

5. 色调

上面讲的各种色彩因素,不是孤立存在的,它们互相交叉渗透,形成复杂的色彩关系,使整体画面倾向于一种色彩,营造了画面某种情趣氛围,这就是色调。色调既是由各色彩关系组合而成,同时它又统率着画面各部分的色彩关系。如果掌握不好色调,只知道简单地描摹物体的固有色,画面就会产生“花”“乱”“脏”“生”等各种毛病,色彩是不谐调的,是缺乏生动性的。尽管色彩关系很复杂,但色调倾向是有一定规律的,一般由光源色和画面大面积色块颜色决定,比如,强烈暖光照射静物,画面倾向暖色调;冷颜色的物体(衬布、陶罐、桌面等)占画面的大部分,画面倾向于冷色调;弱光照射低明度物体占主导的静物,画面倾向暗灰色调;强光照射高明度占主导的静物,画面倾向明亮色调。值得指出的是,对色调的理解不能仅仅认识为光源和色块,还要体会它所表达的情感,如奔放、雅致等,只有理解了色调的情感表达,才能画出感人至深的作品。(图07、图08、图09、图10)



图07 轻快、明朗的亮色调



图08 沉着稳重的暗色调



图09 热烈奔放的暖色调



图10 宁静舒畅的冷色调

五、作画步骤实例

(一) 山竹与粉红陶罐



1. 作画前先观察分析静物组，确定该组静物为不等边三角形构图。用炭笔起稿，先定出最高最大的陶罐位置及其所占画面的空间；再分组安排山竹等其他物体，注意物体的高矮、大小、疏密对比组织要有节奏感；最后画出衬布的纹理走势，也要讲究美的原则。



2. 调稀颜色，铺出物体的固有色及素描关系，明确画面的色块分割，注意留存底稿，以保证下一步铺色有形可依。



3. 从画面深色画起，先画出山竹的基本色，确定画面最重色，再依次画出深色衬布、酒杯、陶罐，此时画面黑、白、灰层次已十分明朗。



4. 进一步铺定碟子、白衬布等亮灰色块，并根据光源色丰富其他色块色彩，把色块对比统一在一个和谐的暖灰调子中。



5. 深入地刻画物体的体积感和重量感、环境色的影响和光源色的冷暖变化。重点刻画山竹作为画面的趣味中心，用笔要精到，用色要饱和，色彩要丰富而不失和谐。

(二) 陶罐、酒瓶、水果



1. 由于该组静物前后物体高度对比悬殊，我们采取俯视角度的构图，画面方可达到稳定均衡。起稿后用深蓝、赭石、土黄调和的颜色铺出画面素描关系，再润以一些单纯物体的固有色。



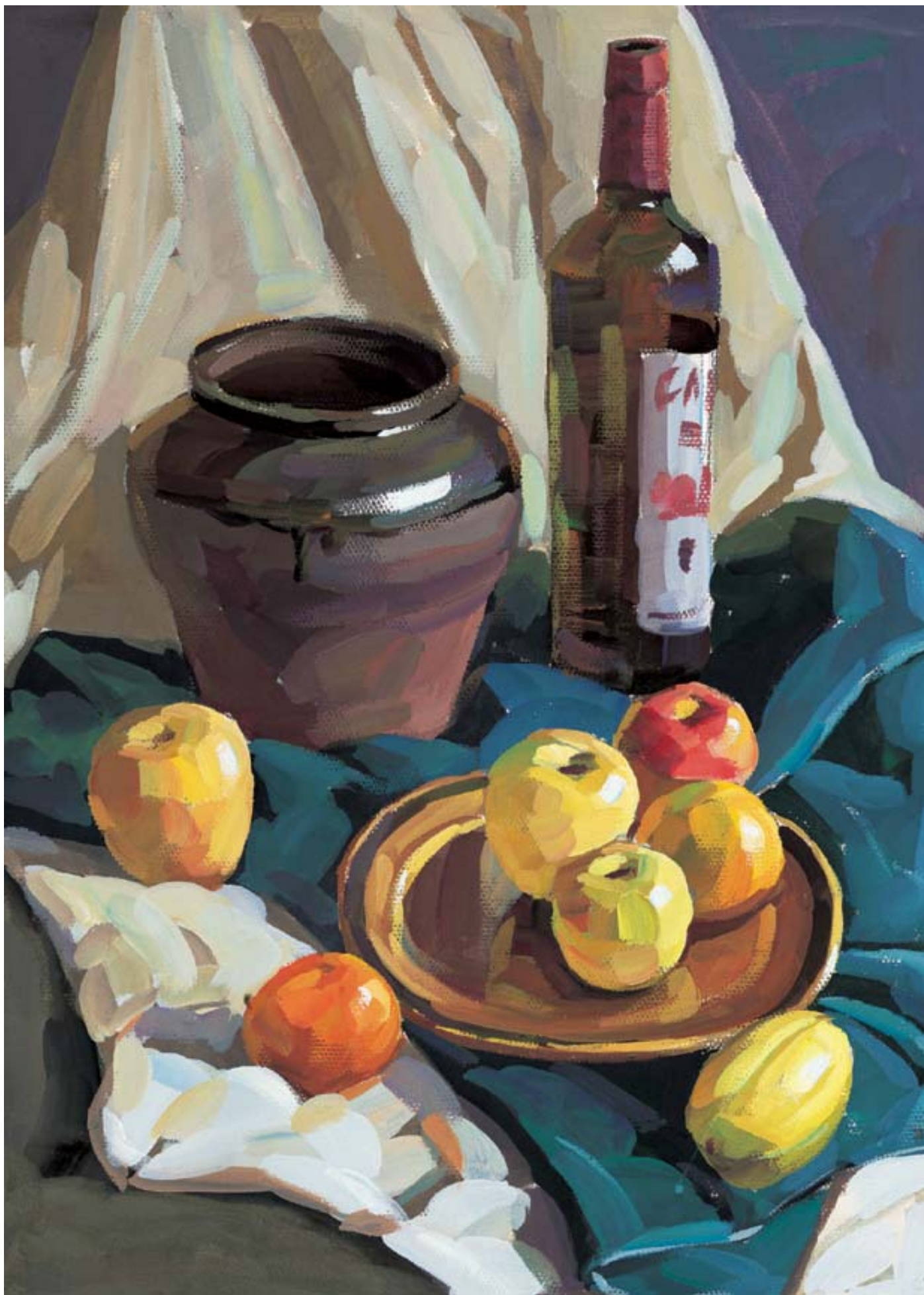
2. 由深蓝色衬布、深色陶罐及深色酒瓶画起，这样容易确定和比较画面的黑、白、灰关系，同时要注意三者之间暗面的冷暖变化。值得指出的是，物体的暗面如果失去了冷暖变化，将使画面显得很沉闷，这是考生常犯的毛病。



3. 进一步提亮刻画深蓝衬布，同时铺出画面的几个灰色块，注意灰白衬布前后明度、虚实、冷暖对比，以达到表现画面空间感的目的。



4. 相对而言，八个水果和碟子都为暖色，这时要铺出大的色相，要特别把握暖色程度，与画面大环境协调，不可过于跳跃，乱了分寸，否则将使整幅画完全失去意义。



5. 把重点精力进一步放在刻画水果上,但同时不能死盯住水果,也要深入刻画其他物体的细节,调整画面,最后点物体高光完成。

(三) 厨房一角



1. 用5号笔调稀黑色，用轻快的线按九宫方格构图法起稿构图。



2. 用接近物体固有色的色彩简单画出画面的明暗素描关系，塑造物体一定的体积感和画面空间感，这一步色彩要薄而淡，只求初步的印象。



3. 由于该组静物的衬布很亮，也很白，不会最终与画面其他色块产生强烈冲突，所以可以暂时撇开不画，把大量时间和精力花在刻画主体静物上。



4. 上一步白菜、铝锅等主体静物已刻画到了九成，这一步可以铺开两块衬布并深入刻画，落笔要干脆洒脱，注意刻画衬布上的投影和冷暖变化。



5. 全面加强深入调整, 结合环境色处理各物体的细部, 要把铝锅、酒瓶、菜刀、碟子的质感表现到位。

(四) 马灯



1. 该组静物画面是亮色调画面，并有多个玻璃器物。起稿后，可用长笔触覆盖玻璃材质，拖上一层浅淡底色，渲染画面色调氛围和玻璃质感。



2. 从马灯和水果入手，初步刻画，把握好各物体色彩明度、纯度对比。



3. 用浅薄的颜色和飞快的笔触把衬布色彩和造型表现出来，确定了整个画面的色调定位。



4. 再回过头来进一步刻画静物的细节，刻画马灯上缠绕的铁丝和香瓜的纹路等。在一个浅亮色调的画面中，只有有了这些细节才不显空洞。



5. 调整画面，通过衬布等前后的冷暖、虚实微差对比拉开前后关系，增强画面空间感。

(五) 康乃馨



1. 构图时要注意花的疏密变化。以单色铺出画面各物体的固有色。注意用色水分要多些，以色彩纯度对比来突出花作为主体的身份。



2. 从深蓝色衬布开始刻画，衬托出其他亮色块，确定画面的重心位置与画面的稳定性，接着刻画叶子，衬托出花的明亮度。



3. 刻画水果和表现花束。画花束时，要整体观察，注意花束前后色彩虚实关系，表现花束的体积感和空间感，并保持整体意识指导下一步的局部刻画。



4. 画花朵时注意暗面的纯度，要比亮部及花叶饱和些，才能表现出其透明和鲜嫩感。巧妙地留出点白纸底色，能使花朵更显明亮洁净。



5. 最后完成画面的细节,点水果高光和画果柄;根据衬布的褶皱,画出衬布上的条纹。画条纹时,不要一笔从头到尾无变化,尽管细,也要注意明暗和色彩变化,方可加强褶皱的起伏节奏。