

# 立体构成与设计

---

# Litigouchengyusheji

沈黎明 编著

東華大學 出版社

## 图书在版编目 (CIP) 数据

立体构成与设计 / 王秋红, 沈黎明编著. - 上海:  
东华大学出版社, 2007.4

ISBN 978-7-81111-214-6

I. 立·… II. ①王·… ②沈·… III. 立体-构图  
(美术)-教材 IV. J061

中国版本图书馆CIP数据核字(2007)第033811号

策 划: 王秋红

技术编辑: 徐 雯

责任编辑: 张 煜

版面制作: 林 钢

徐 雯

# 立体构成与设计

沈黎明 编著

2007年4月第1版  
2007年4月第1次印刷

东华大学出版社	出版
上海市延安西路1882号	邮政编码: 200051
苏州望电印刷有限公司	印刷
新华书店上海发行所	发行
开本: 889 × 1194 1/16	印张: 12
字数: 340千字	

ISBN 978-7-81111-214-6/T·003

定价: 49.50元

# 序

常说艺术门类有相通之处。要使本门光大，必须得借鉴其他相关的艺术门类，寻找共通之处。如：京剧艺术源起于江南昆曲，后徽班进京，取评豫之调，含秦川之腔，方得以辉煌。凡戏迷票友无不知晓这生、旦、净、末、丑之演艺，西皮、二黄之韵律。20世纪60年代，破旧立新改为样板戏，又脍炙人口，人皆唱之。而今日渐萧条，何以振兴，唯综艺荟萃，方不失为国粹。

表演艺术如此，表现艺术又何尝例外。立体构成原本属于一门基础造型课程，20世纪初诞生于西方，原由一些反叛传统的艺术家，探索发展而起。包浩斯学院成立后，才正式确立了这门学科体系。以抽象的思维方式感悟宇宙自然现象，探索形态美的活力与价值，国际上称之为“构成学”。我国引入这门课程已有二十多年，然而，就功效而论，充其量也只是现代艺术的敲门砖、设计艺术的垫脚石而已，长期在单调的形式语言之下惯性耕耘。久而久之，逐渐缺乏新意。随着视知觉的提高、人的求新变异天性和科学技术的发展，在当今的媒体信息时代，一些高等艺术学府纷纷将这门课程进行了拓宽改造，融合了雕塑、装置艺术和各类设计学科，使之迈出了狭窄的学科范畴，成为一门充满生机的全新课程。与其说是一门造型基础课，毋宁说是一门艺术设计课程。本人在担任这门课程的教学过程中，同样也进行了教学研究和改进，2003年被东华大学批准为教学改革项目，后来又经审核被列为精品课程。

艺术作品“求偏”，是想奇在险中求；教材内容“求全”，是希望能够得到圆满。本书试图以立体构成的本质要素为基点，借助现代艺术流派的发展轨迹与艺术特色去向造型天地之外的领域拓展迈进。其目的是希望初学者在学习这门课时，摆脱框架式被动学习的局面，采取积极主动的方式，将立体构成的审美观念融入进各类造型艺术设计中，能海纳百川、神思千里地完成艺术构想。

本书在编写过程中，收集了大量的国外图片资料和不少东华学子的优秀作品，书中前四章论述立体构成基本原理与要素，后四章取雕塑与装置、服装与环艺教学之心得。尽可能做到深入浅出，通俗易懂。希望能对广大学者有所启发、有所得益。正如我们所说的：透视学成，眼中处处皆是透视；色彩学后，眼中世界又充满色彩；研究构成就会发现，当今设计天地，构成无处不在。

因此，倘若能为学生打开一扇心门，引出一条思路，那将是笔者的最大欣慰。该书能够顺利出版，得到了学校有关领导、出版社和王秋红老师的帮助与支持。谨此机会，特向他们表示衷心感谢！

编者

2007年2月于上海

# 目 录

<b>第一章 概论</b> .....	1
一、立体构成学习目的	
二、立体构成形态分类	
<b>第二章 立体构成基本元素</b> .....	4
一、形态的空间意识	
二、形态的构成元素	
<b>第三章 立体构成材料构造</b> .....	24
一、立体构成材料加工	
二、立体构成制造工艺	
<b>第四章 立体构成形式感觉</b> .....	42
一、立体形态感觉	
二、立构形态形式	
<b>第五章 立体构成与现代雕塑</b> .....	62
一、立体构成起源	

二、现代雕塑概况

三、现代雕塑构成

**第六章 立体构成与装置艺术** ..... 83

一、装置艺术形式

二、装置构成因素

**第七章 立体构成与环境设计** ..... 100

一、环境设计概念与内容

二、建筑形态与构成形式

三、环境景观与空间构成

**第八章 立体构成与服装设计** ..... 138

一、服装设计艺术特征

二、服装设计构成形式

三、服装设计综合造型

四、服装设计创意表现

## 二、现代雕塑概况

1. 超现实主义 (Superrealism) 二战之后，现代雕塑中超现实主义就像是黑暗之后的黎明曙光，引亮了艺术界。众多的艺术家憧憬着神秘的诗歌、梦中的世界和弗洛伊德的潜意识境界。这些作品的特征大致是没有五官表情，朦胧状态和骨架式的构成。毕加索在这个时期受超现实主义的影响，唤起了对废弃金属雕塑的兴趣。《公牛头》(图 238) 是用废弃的自行车把和自行车座垫组合而成的一件作品，表现出一种原始的粗犷之美和一种幽默的情趣。另一件作品《花园中的妇女》(图 239) 用废铁、铜片和铁丝焊接而成。植物的形体和女人人体交融一起使冰冷的金属材料变成了生命的旋律。毕加索的朋友冈查列兹 (Gonzalez, 1876~1942)，他的作品《仙人掌人》(图 240) 是通过幻想表现出美妙的人情味的作品，具有一种粗犷的原始美。



图 238

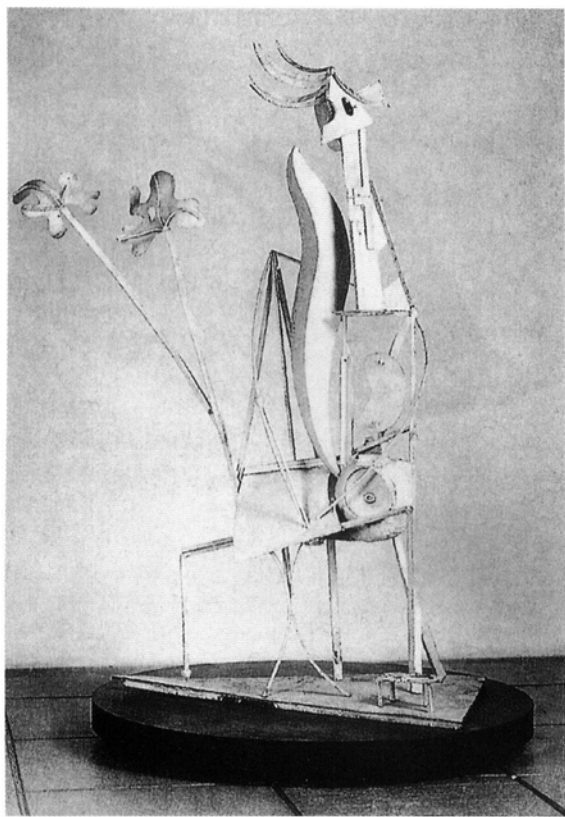


图 239

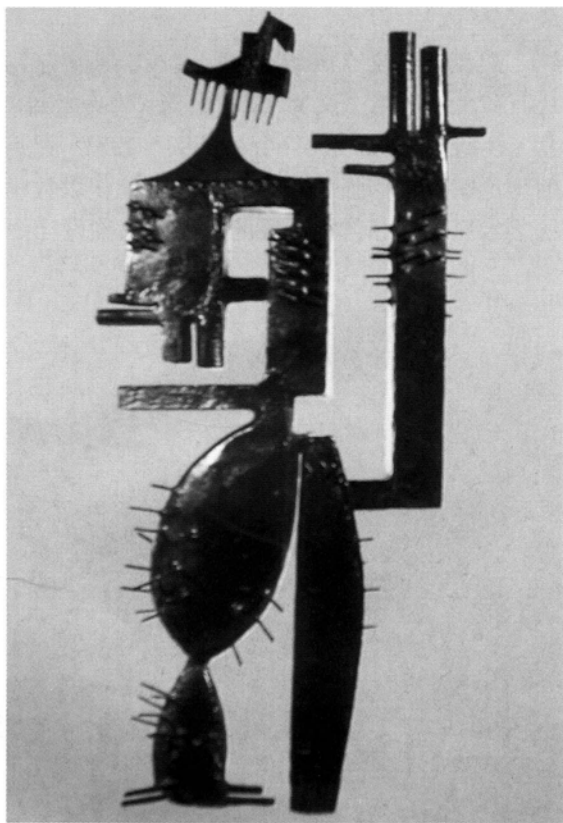


图 240

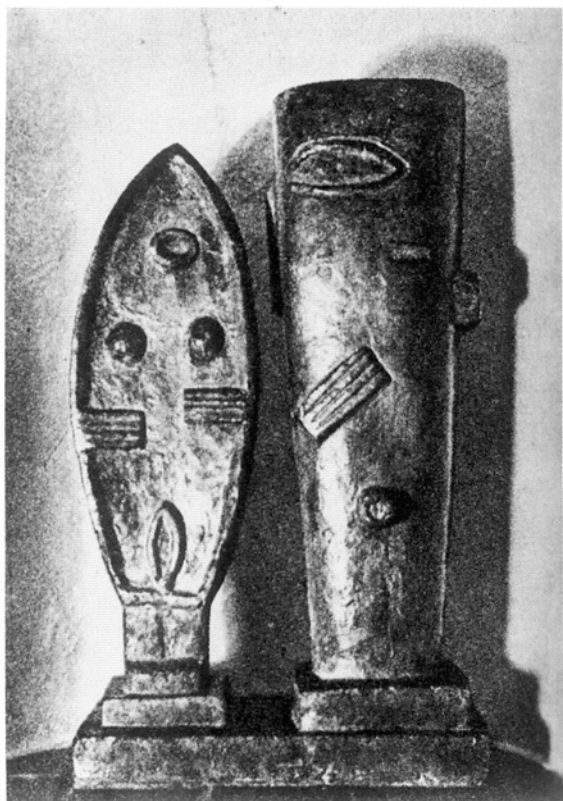


图 241



图 242

另一位超现实主义大师贾戈梅蒂 (Giacometti, 1901~1966) 在他早期的作品中有一种与布朗库西原始艺术精神上的联系。作品《两口子》(图 241) 这件似原始图腾的作品表现了两性的象征。在简化的造型中神形突出, 点状的符号表现出手的动作, 女性的乳房和性的大眼, 具有幽默的色彩。《站立的人》(图 242) 是他在二战之后成熟期的作品。骨架式的人物构成, 看起来瘦长, 没有五官的表情, 也分不清行动方向, 就像是地平线处逆着阳光站立的人。纤细、脆弱的身躯像是纳粹集中营中的难民。然而, 这种人物造型却是一种新的视觉与直觉的对话关系。受布朗库西、毕加索和超现实主义的影响, 英国雕塑家亨利·摩尔 (Henri Moore) 在二战之后声名大噪起来。他的作品不具备任何意义, 是靠艺术形式来体现自身的魅力, 将古典造型转化为原始艺术造型, 融合了立体主义、抽象主义构成和超现实主义的朦胧状态。他的艺术风格变化过程是: 形体夸张——增加减少——结构的体量——弹性拓扑变化——挖孔打洞——寻求空间——裂变 (图 243~245)。

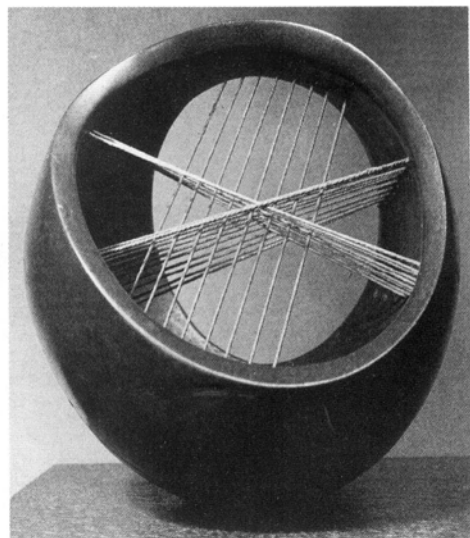


图 243



图 244



图 245

**2. 集合艺术 (Assemblage)** 美国的构成雕塑、废品雕塑在 20 世纪 50 年代起成为主要方向。评论家们把这种用现成品和废旧的材料，通过组合装配而成三维作品，称为集合艺术。戴维·史密斯 (David Smith, 1906~1965) 是这一代人中最有独创性的雕塑家。在他创作的《立方》(图 246) 系列中，用集合构成形式将正方、长方、圆柱等形体焊接在一起，构成具有建筑形式趣味，在气势上追求的是体量感。鲁本·奈基尔 (Reuben Naki) 是给人印象深刻的雕塑家。在《洗劫卢克瑞斯》(图 247) 这件构成作品中，他用了大块的斜板和弯板，把这些安装在排列复杂的金属管架上，产生一种抽象形状的强烈穿插效果。罗伯特·雅各布森 (Robert Jacobsen) 也是一个构成雕塑家。他使用一种粗糙的焊接技术，把力量和形式的清晰性结合成一体。作品《情性机器》(图 248) 体现了机械的审美形式和有利的几何构成。

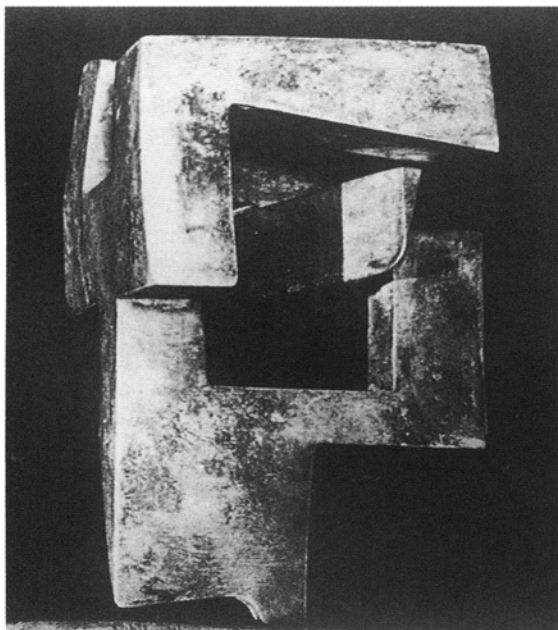


图 246

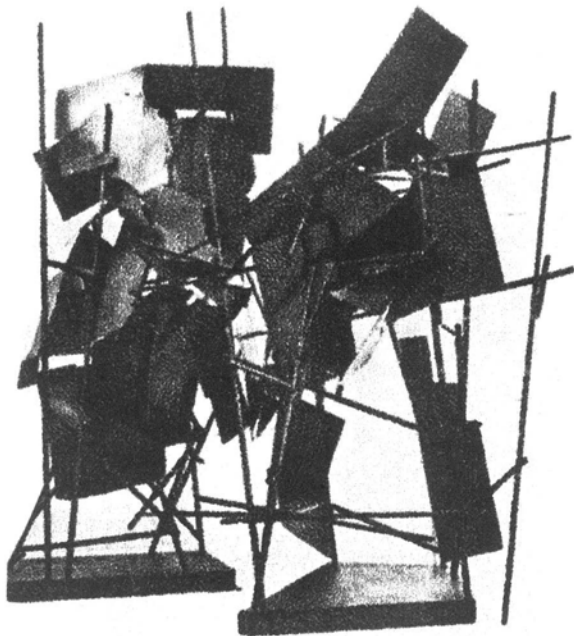


图 247

使用废旧日常用品材料、集合艺术的另一位代表人物是女雕塑家路易斯·内维尔森 (Louise Nevelson, 1900~1988)。作品《神圣的潮流》(图 249) 是以废弃的栏杆模具、旧家具连接叠加在一起组成新的形象, 展示的是过去时代的回音, 难以忘怀的记忆。这件作品将形式和形态作为切入点, 强调了那种不可捉摸的力量。她将超现实主义的情绪联想和立体主义的形式美感结合在一起。她的另外一件构成作品《通透的地平线》(图 250) 选用了铝、钢和丙烯材料, 是非常美观的户外环境艺术作品。

**3. 抽象表现主义 (Abstract Expression)** 取用战后废弃的金属材料雕塑造型的另一流派是抽象表现主义, 代表人物塞扎尔·巴尔契尼 (Cesar Baldaccini, 1921~1998)。他创作的作品《挤压》(图 251) 使用巨大的油压机将两部金属汽车挤压成彩色的团块物体, 通过点、线、面的基本形态, 表现的是作者内心的汹涌澎湃情绪。这同中国书法绘画中的狂草、泼墨是一样的道理。抽象的艺术在美国 20 世纪 60 年代已成为文化的主流。艺术评论家肯定了这种纯形式美的价值并称之为“前卫艺术”。

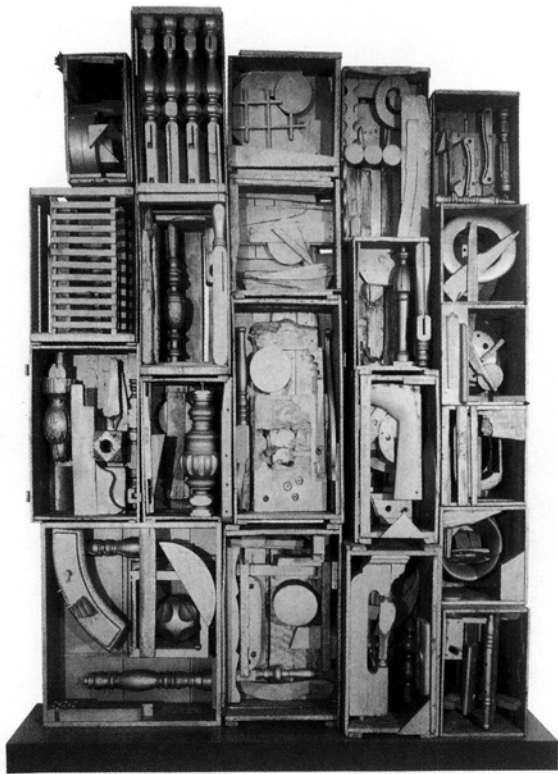


图 249

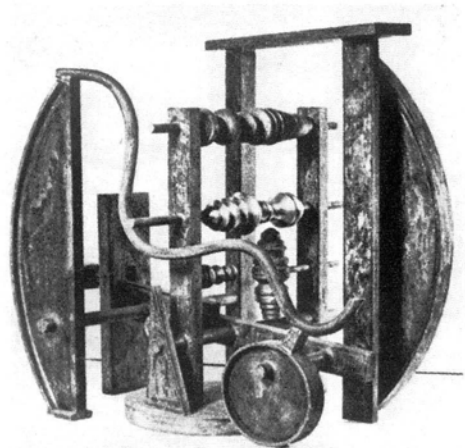


图 248

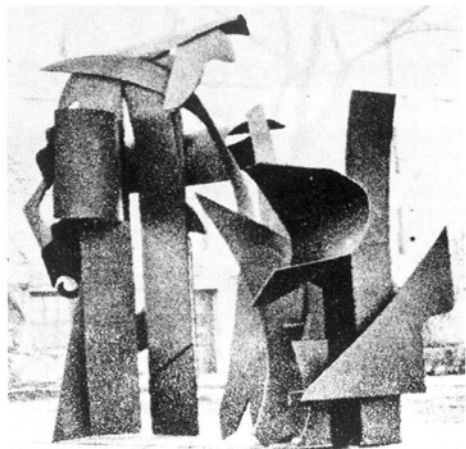


图 250

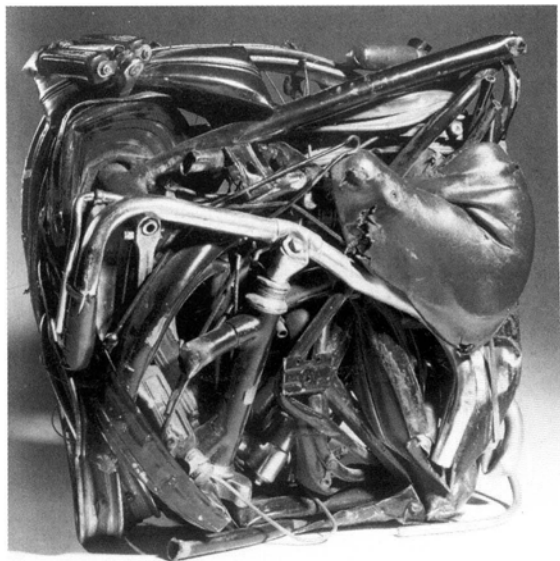


图 251

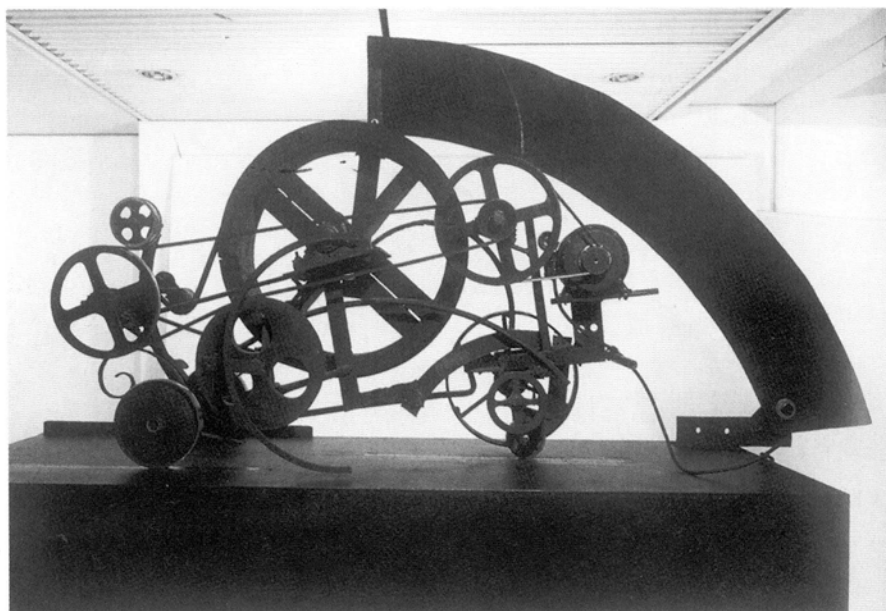


图 252

**4. 动态艺术 (Kinetic Art)** 作为工业时代的回应，在金属构成雕塑的大潮中，动态雕塑也是其中一员。他们追溯继承40年前的未来主义、机械美学。对新的工业文明、速度、空间、材料和运动形式注入了新的生命力。不仅使用风力、磁力，还通过光的变化，表现构成抽象的作品。让·坦盖利 (Jean Tinguely, 1925~1991) 的作品《纺》(图 252) 通过大小齿轮转动节奏试图将工业混乱状况和机器的疯狂提炼出来。科技的进步也促使了艺术的变化。当时的美国文化界完全沉浸在文化转移的喜悦之中。废旧材料结合新的创作形式和加工技术，给人们带来了新的视觉感受。

**5. 波普艺术 (Pop Art)** 由于抽象艺术的文化垄断已成为新的权威，针对这种抽象中的“自我”概念，波普艺术诞生了。波普艺术认为艺术应该反映社会现实，是流行的、商业的文化。因此，“复制”的概念就成了核心，让人们联想到杜尚现成品的使用。20世纪60年代中期开始，美国艺术家们把日常生活中的“现成品”按模样放大，如：一个啤酒罐、一把锄头或一支口红放在公共环境之中。阿伦·琼斯 (Allen Jones)，他的复制女人体的作品《舞蹈者》(图 253)，通过面的转折，形成实体与空间的构成来作为家具台子的结构，研讨的是人的物化问题。波普艺术与达达艺术的这种亲近关系也被称作为“新达达主义”。

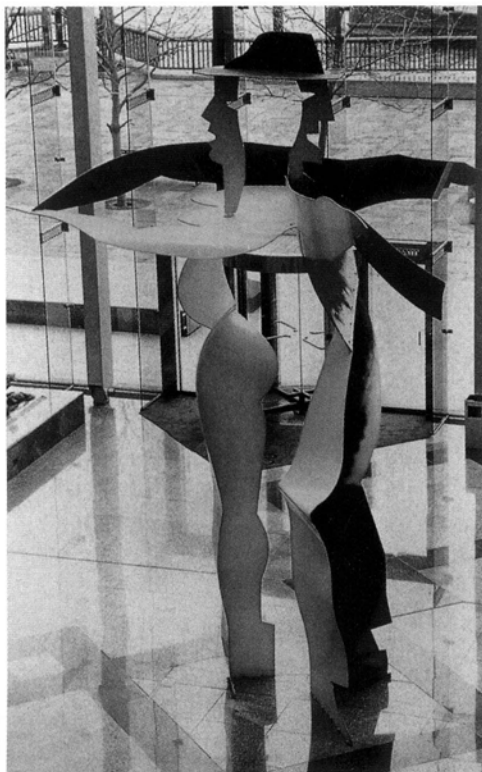


图 253

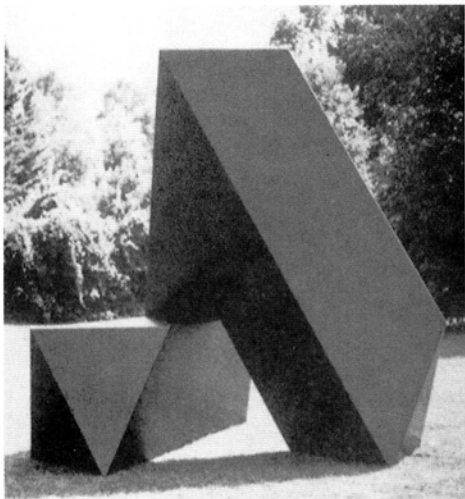


图 254

**6. 极少主义 (Minimalism)** 它和波普艺术有异曲同工之处。他们都取消抽象艺术中的“自我表现”，也都用现成品来表现，强调作品中的“客观性”。唯不同的是，波普艺术使用的是社会提供的图像，而极少主义拒绝社会图像在作品中存在。它和20世纪初的构成主义有着某种联系，认为艺术的标准应该是理性的秩序，无声、静止、纯艺术性的，这和抽象表现主义汹涌澎湃的情绪表现有着本质意义的不同。他们的作品关系是各种体积的组合、排列，以直线和弧线为主。托尼·史密斯 (Tony Smith) 的作品《香烟》(图254)，是将一根掐灭的香烟放大，并用集合风格处理。与其说是雕塑毋宁说是立体构成作品。类似这种基本形构成的作品不少，如：《孤挺花》(图255)是梯形和等边三角形组成的八面体，按 $60^\circ$ 角是等边三角形的端面相接并产生偏差 $30^\circ$ 角。这种巧妙的构成，表现了简单形体的丰富性，其角度感造型挺拔和力感，给人生长的象征。它暗示了生命的存在和渴望向上成长和不屈的精神。

后极少主义的革命领袖是德国艺术家约瑟夫·波依斯 (Joseph Beuys, 1921~1986)，他的两项理论观点，一是扩张艺术观念，按照艺术创造力的方式来进行社会活动和社会秩序；二是社会雕塑的概念，所有人的行为、思想的出现，都是“雕塑”的过程，而社会观点、道德法律都是雕塑。他的作品有不少是行为艺术。存在的作品几乎无法作为独立的实体，倒像是供人崇拜的圣人遗物。然而，他的理论思想却为后现代艺术观念做出了贡献。见《无题》(图256)。

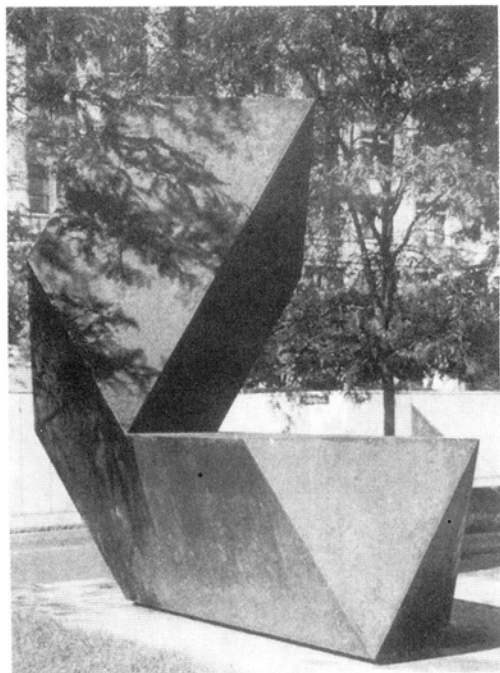


图 255



图 256



图 257

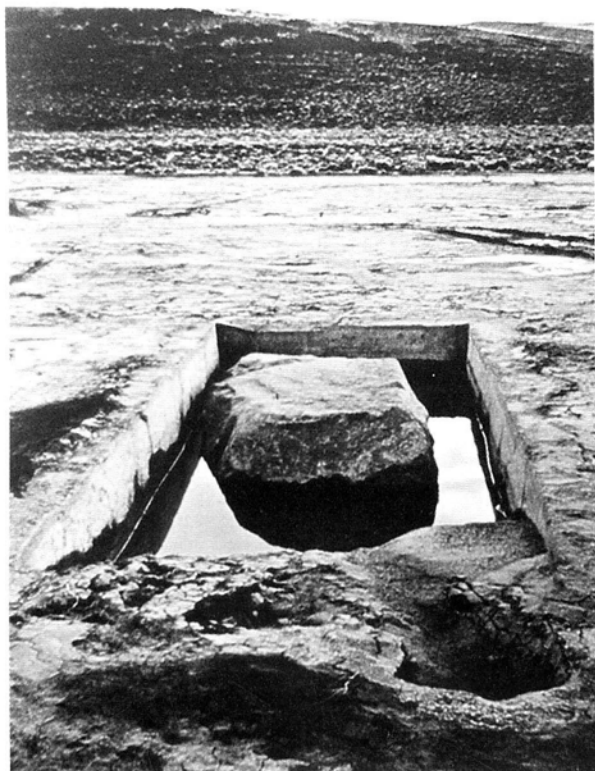


图 258

7. 大地艺术(Earth Art) 后极少主义艺术的另一个流派是大地艺术。他们将艺术搬出画廊和社会, 安放在空旷的大自然中, 使之成为巨大的、固定的地景。把艺术搬到荒野去的目的意义, 首先是改变了以往艺术行为只是在博物馆室内封闭的空间里的观念, 其次的目的是由现代世俗的社会, 联想到原始宗教行为的神秘领域, 意义在于呼吁挽救环境和挽救祖先遗留下来的文化遗产。

罗伯特·史密森(Robert Smithson, 1938~1973) 和迈克尔·海泽(Michael Heizer) 两位是最早的大地艺术家。《螺旋形防波堤》(图 257) 是罗伯特·史密森闻名于世的作品, 他是第一个懂得如何呈现大地艺术, 去大自然里直抒胸怀的艺术家, 他在美国犹他州的大盐湖里找到了灵感。在这件作品里, 展示的是纯粹的形式美构成, 点、线、面的符号, 优美的曲线和粉红、蓝、棕黑的离奇色彩, 给观众带来无限的审美愉悦。它的作品大部分比较偏远, 展览的方式是以照片和录像, 这也可以说是对传统雕塑的解构。



图 259

迈克尔·海泽，他的艺术观认为：“当今的艺术地位正处在商品经济之中，不该像一件听任买卖的货品，塞满在博物馆中。”于是，他在美国内华达州的荒野中，找到了这块宁静的土地，挖掘了一个长457m，宽15m，深9m的壕沟，并取名为《双重否定》（图258）。在这件作品的中心有一个空缺处提供了广阔深远的视野，使观看者发现自己被包围在其中。意指：“空与实，有与无”之间的否定力量，即概念的空间和物理的空间之间不可并存的关系。

克里斯托（Christo Javacheff）不但是一位大地艺术家，还是一位“捆包”的包裹大师。它的作品规模巨大，很难看到作品全貌，而且，每一次都是搞得轰轰烈烈。《海岸》、《流动栅栏》（图259、260）都是20世纪70年代在加利福尼亚州沿海，用大量的尼龙布包裹而成。从草原奔向大海，大有翻山越岭，移动山脉之势。《被包围的岛屿》（图261）是在美国东海岸比斯坎湾用800万平方英尺的闪光粉红色的尼龙织物围住了11个小岛，体现出纯形式构成，符号排列的秩序美。在蓝天的衬托之下，就像是浮动的大睡莲。克里斯托的新鲜手法给人们带来既陌生又兴奋的刺激感觉。

大地艺术和后极少主义观念，使现代雕塑艺术进入了后现代装置艺术的领域。

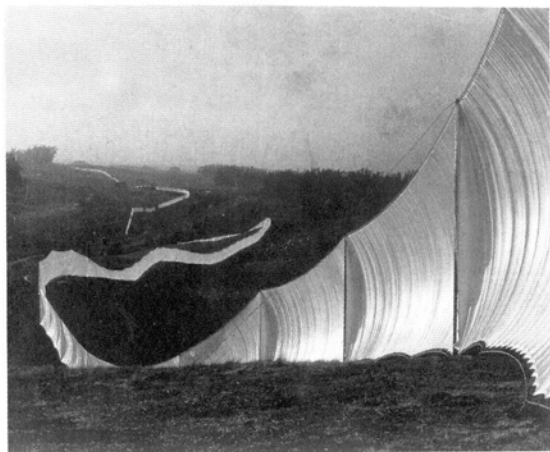


图 260

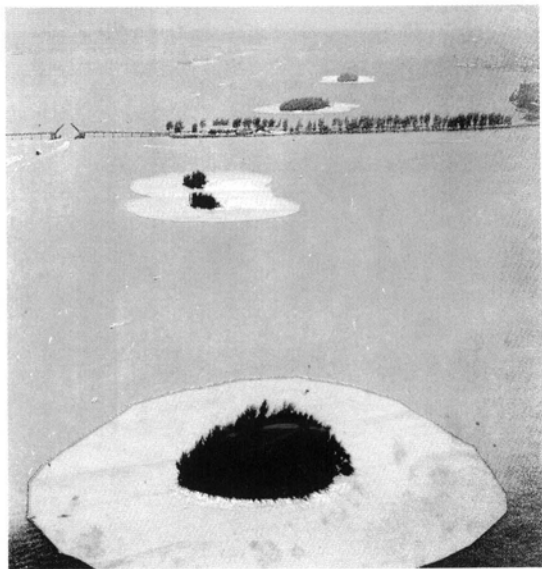


图 261

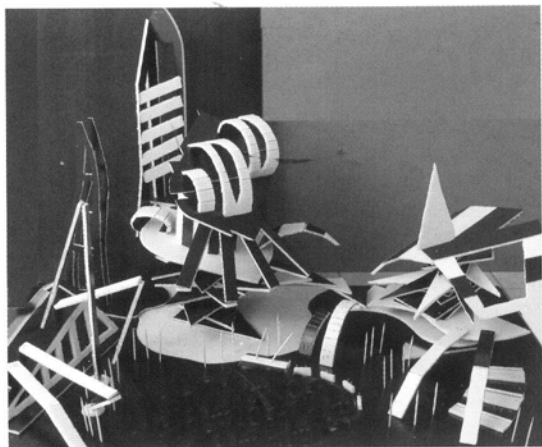


图 262

### 三、现代雕塑构成

西方现代雕塑的抽象诞生，沿着探究艺术自身规律将体、面、线、点造型要素彻底抽离出来。既表现了精神飞跃的现代意识，也将艺术表现规律提升到一个新的高度。现代艺术不仅要创造美，也不仅是创造艺术的形式和语言，它更重要的是表现艺术家对艺术本体的价值观念。西方的抽象艺术似乎是从远古到现今经历数千年后划了一个大圆圈，在某种程度上又回到了原始的当初。它既不是模仿自然，也不是再现自然，而是纯粹以点线面体的组合来表达所知、所想、所祈祷、所盼望的内心。它给人的形象思维是陌生的。比如一台机器，无论是它的部件怎样的几何，只要作为一种类型形态就只能属于具象形态。只有完全没有具体内容的点线面体组合，才是抽象形态。抽象只是一种感觉、含蓄的示意，或引起人们某种情感共鸣，或只是一种静态的装饰，就像是无标题的抽象音乐一样。抽象主义创始人之一，俄国画家康定斯基说过：“点是最简洁的形态，线是点的运动轨迹，面的基础”（图 262~265）。现代雕塑中的抽象构成在本教材中，大致可以分为七类：

抽象构成、仿生构成、动态构成、力学构成、空洞构成、空间构成、纤维构成。

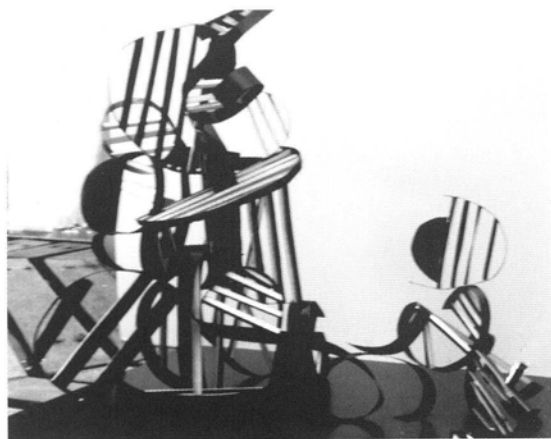


图 263

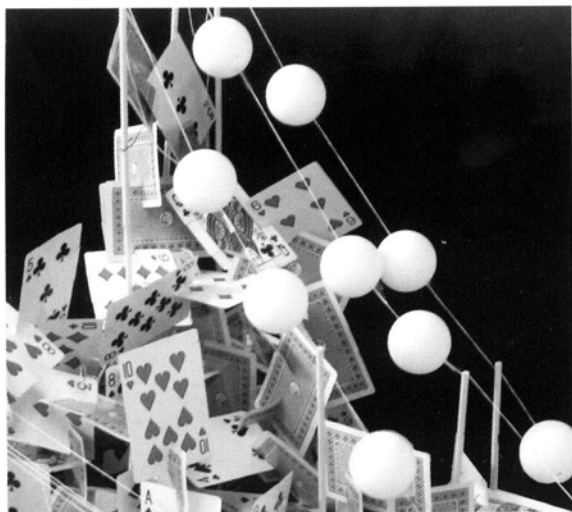


图 264

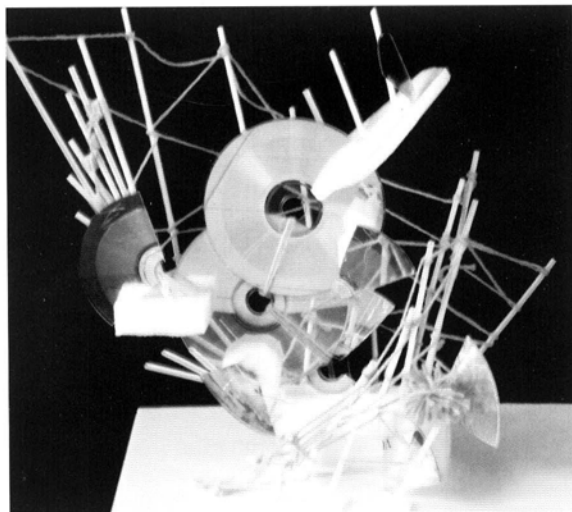


图 265

## 1. 几何抽象构成

点线面体在几何元素中，是方、圆、三角的外轮廓直、拱、斜、弧曲的基础，用它们去造就各种形态。形与形的组合产生透叠、复叠、差叠、联合、错位等。总的来说，现代抽象艺术的表现的方法大约有四种形式：

- 1) 将自然原型中不符合心理审美节律的通过变形成为和谐；
- 2) 将原型的某一部分抽取出来加以规范；
- 3) 将对象上某些感兴趣图形直接呈现，与原型完全分离成为独立系统；
- 4) 将原型完全分解，重新排列组合成为新的图形，构成上称“解构”。

此外，从几何形体、方圆、三角中用直、拱、斜、弧曲分割后可产生矩形、梯形、锥形、椭圆形等多种基本形。还可以不受方圆三角形限制自由分割，形成多种变形复合型。分割后的各种形状进行重组重构，通过反复相遇、相接、相嵌，反复琢磨，任意拼摆。造型与造意可以相结合，似像非像，此意非意，包含多种意象。

造型是造象的生态结构。去理解几何形体对造型的作用，对解构重组，很有帮助。重组后外形轮廓可以减缺、刻挖、添加、点缀、压折等处理，内部结构通过强化膨胀、收缩、下垂、自裂等不同的处理方式。重新组成新的几何形象，使之达到形式、内容和情感的完美统一。（图 266~268）

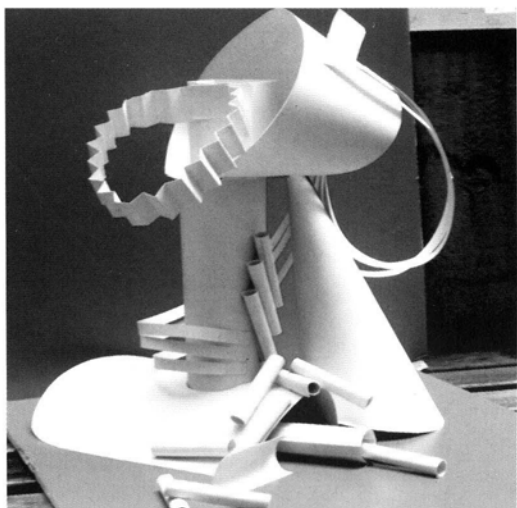


图 266



图 267

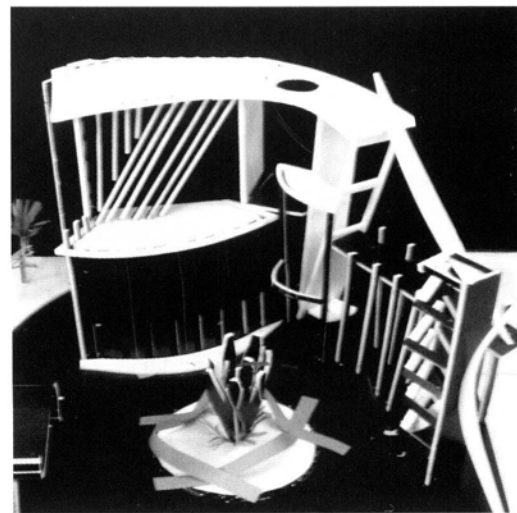


图 268

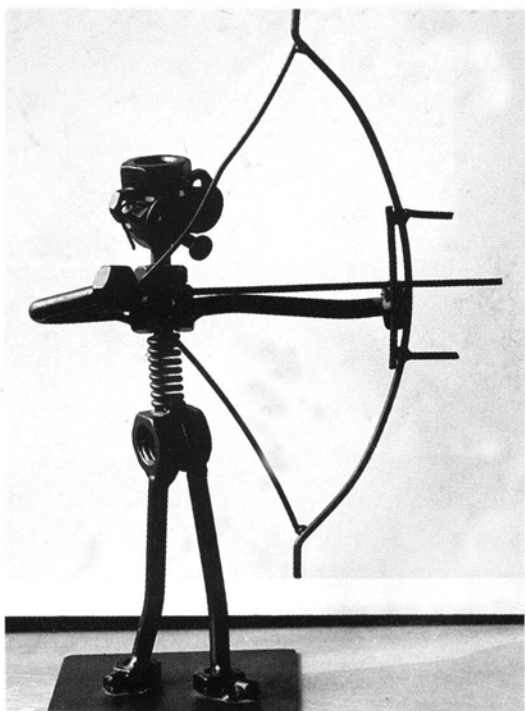


图 269

## 2. 仿生构成

它是对自然界、生物界的一种模仿形式，经过夸张、简化、变形和秩序组合等创作手段，可以构成各种装饰美的人工形态。

仿生构成可以分为两种不同的表现方式：

### 1) 直接仿生构成

这是对动物、人物、植物、风景自然形象的直接模仿。直接仿生的概念，除了整体模仿之外还可以局部模仿一部分对象，如：建筑局部、民族风格、民间风俗等。《拉弓人》(图 269)用金属件及螺丝焊接而成，点线结合，直接模仿拉弓人物的造型，形态逼真。《呐喊》(图 270)是模仿表现主义画家蒙克画中的呐喊人物，用拆卸的自行车零件构成。

### 2) 间接仿生构成

从宇宙天体、自然景物、飞禽走兽、人物动作上进行联想、创造深思的造型。(图 271、272)是两件怀旧思乡的作品，表现了一种虚怀若谷、吟诗作画和风花雪月的情调。通过物件去间接仿生。

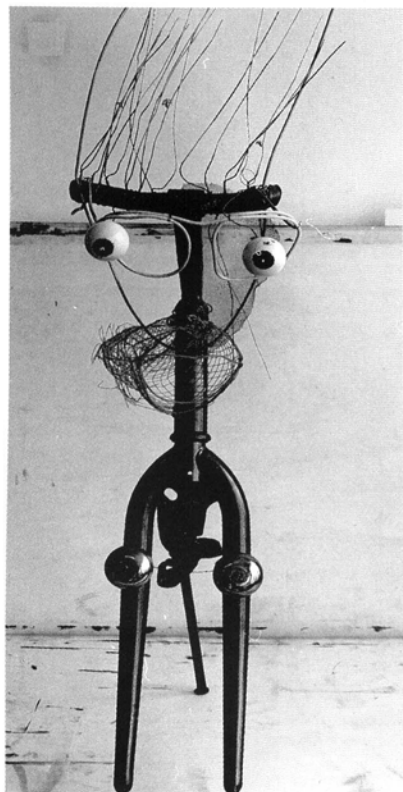


图 270



图 271



图 272