

当代

美术专业研习范本

当代名家现代重彩画精品

主编 江中铸

ZHANGXIAOLU

张小鹭



北京工艺美术出版社

图书在版编目(CIP)数据

张小鹭 / 张小鹭绘. —北京: 北京工艺美术出版社, 2001.7
(当代名家现代重彩画精品 / 江中铸主编)
ISBN 7-80526-303-5

I. 张... II. 张... III. 工笔重彩—作品集—中国—现代 IV. J222.7
中国版本图书馆 CIP 数据核字 (2001) 第 042754 号

〔编辑人语〕现代重彩画是传统工笔重彩在现代文化和现代审美条件下变革和发展的一种新样式,始于70年代初,延续至今,已有近30年历程。它重新高举以敦煌壁画为代表的中国民间重彩的旗帜,重振汉唐雄风,复兴色彩的表现力;它充分利用现代色彩、材质运用方面的优长,大胆地把抽象构成与装饰美感引进绘画中来,以造型、色彩、肌理交织而成的视觉美感强化了绘画的本体特征,丰富了中国绘画的表现力。现代重彩画的出现不仅在中国画坛形成冲击力,令人耳目一新,而且轰动西方,广为世界各国人民所赞赏,显示了强劲的生命力。为了欣赏现代重彩画兼容古代与现代、东方与西方的装饰情趣以及明快华丽的色彩,我们选择了12位当代具有影响力的现代重彩画家,出版了这套《当代名家现代重彩画精品》,将他们多年来的创作成果呈现在读者面前。不仅是为美术专业的研究提供良好的范例,更重要的是为中国工笔重彩画的学习和制作,展示一个新的领域、新的空间。



画家简历

张小鹭 1952年生,四川沐川人。曾就读于上海画院、上海师范大学、中央美术学院和南京师范大学。1990年获中国画硕士学位。1996年以日本武藏野美术大学研究员身份赴日研修。1998年赴美艺术考察。曾先后在宁、皖、闽及日本东京、琦玉县立近代美术馆举办个展。现为厦门大学美术系副教授。作品多次参加全国美展和出国展览并获奖。多幅作品被美国圣里昂多东方艺术博物馆、日本创作大学和文化部对外展览交流中心收藏。

· 艺术心路 ·

重彩表述及其探索的轨迹

张小鹭

由于历史的诸多缘故,我是从水墨画的表现形态介入中国画的。得益于当代几位著名画家的直接传授和自己的努力,使自己对水墨语汇及其相关联的中国道家与禅学的哲理有一定的了解,并曾经执着地企望在探索表现的实践中,形成铭刻有自我烙印的表述方式。但是,在不断致力于表达自己对当代生活、时代精神与现代审美的感觉时,越来越感到传统纯粹的水墨语言难以传达自己的个性情绪以及它在表现力方面的局限。一些画家曾试图以描绘古代题材、表现传统意趣的方式来回避这个中国画的时代课题。我觉得这不是根本解决问题的办法。

20世纪80年代是我读中国画专业研究生的时期,我的教师范保文教授吸收水彩画的一些手法,利用涤确良等材料来制作,以及在来华的日本加山又造日本画讲习班上,接触到东方古典绘画多样化材料的表现可能性,启发了我的探索,使自己的表现实践,逐渐从困惑中解脱出来。

一种发端于颂扬勃发生命力的时代精神的表现欲念,促使我利用高丽纸的相对坚固和网纹的水性墨、色的渗透性来替代宣纸,吸取传统大青绿山水的重彩表现语汇来制作,并以大尺寸的画面使其产生某种凝重的冲击力。此后,试图表述人与自然谐调的当代意识,驱使我从“天人合一”的东方古典理念的角度来思考,追寻泼色与泼墨的自然运动痕迹,借助于丙烯色和化学试剂的特殊渗化、多次擦洗和反复渲染的肌理效果,注重营造出一种恬静自然的“采菊东篱下、悠然见南山”的意境。

1996年有幸获日本国际交流基金会的邀请,在武藏野美术大学日本画研究室研修;1998年应美国莱斯大学聘请,又从日本赴美国讲学与考察。这次留学经历,拓宽了自己的视野,使我的探索工作进入了一个新的阶段,使我首先意识到现代造型艺术注重材质肌理的理念,尤其是东瀛对东方传统壁画的挖掘,以及对西方绘画的大胆吸纳,使人们从当代的审美角度来重新关注以敦煌为代表的东方古典壁画及其材料的现代表现的可能性;其次,壁画形式的世界性特点,则使这种传统的重彩表现方式能够具备更大的兼容性,从而存在着扩展表现力的极大空间;第三,在21世纪全球一体化的进程中,国际上多元文化艺术形态的平等共存和互相理解已成为必然趋势,而现代重彩画的表现方式恰恰具有传承本土文化与沟通异国文化之间的特殊作用。因此,我坚信它将成为未来中国画的发展创新,开辟的一条新途径。

我开始从有颗粒粗细的人工矿物色的对比,金、银、铜箔的构成及其硫化的丰富色质的呼应,天然矿物色加热的纯度变化,画面肌理的丰富多样和材质的节律渐变等方面探索其规律;在与重彩媒介相关联的具像形态与抽象构成的思索中,运用多样手法来传达自己对时代的感受和折射的心象。画面上材质、色彩与造型间的奇妙对话,比以往“笔笔生发”的水墨制作过程更让我着迷而乐此不疲。在这里发表的作品,正是我至今尝试以重彩语言来探索表现的轨迹。



女人体系列·夏 1995年 纸本、水墨、岩彩、箔 68cm × 68cm



女人体系列·秋 1995年 纸本、水墨、岩彩、箔 68cm x 68cm



牛翼 2000年 皮纸、彩墨、岩彩、箔 70cm x 60cm



人的物语·野 2000年 皮纸、彩墨、岩彩、箔 90.9cm x 60cm



夏采 1998年 纸本、水墨、岩彩、箔 68cm x 68cm



女人体系列·春 1996年
纸本、水墨、金泥
68cm x 68cm



女人体系列·冬 1996年
纸本、水墨、箔、胡粉
68cm x 68cm



境 2000年 纸本、彩墨、岩彩、笄 75cm x 68cm



湖畔 1998年 绢本、水墨、岩彩、箔 65.2cm × 53cm



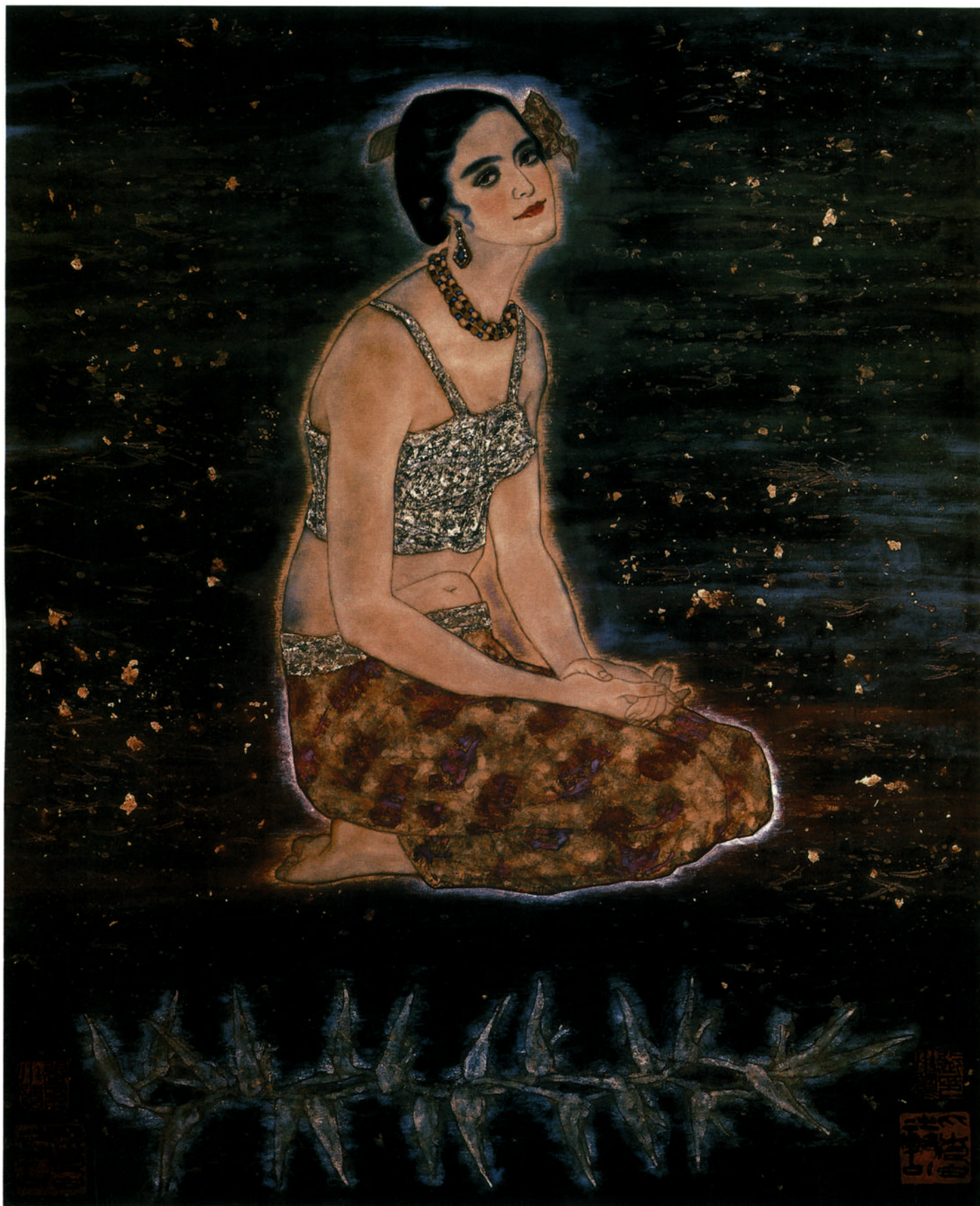
窗口·开放的节奏 皮纸、彩墨、岩彩、箔 162.1cm × 130.3cm



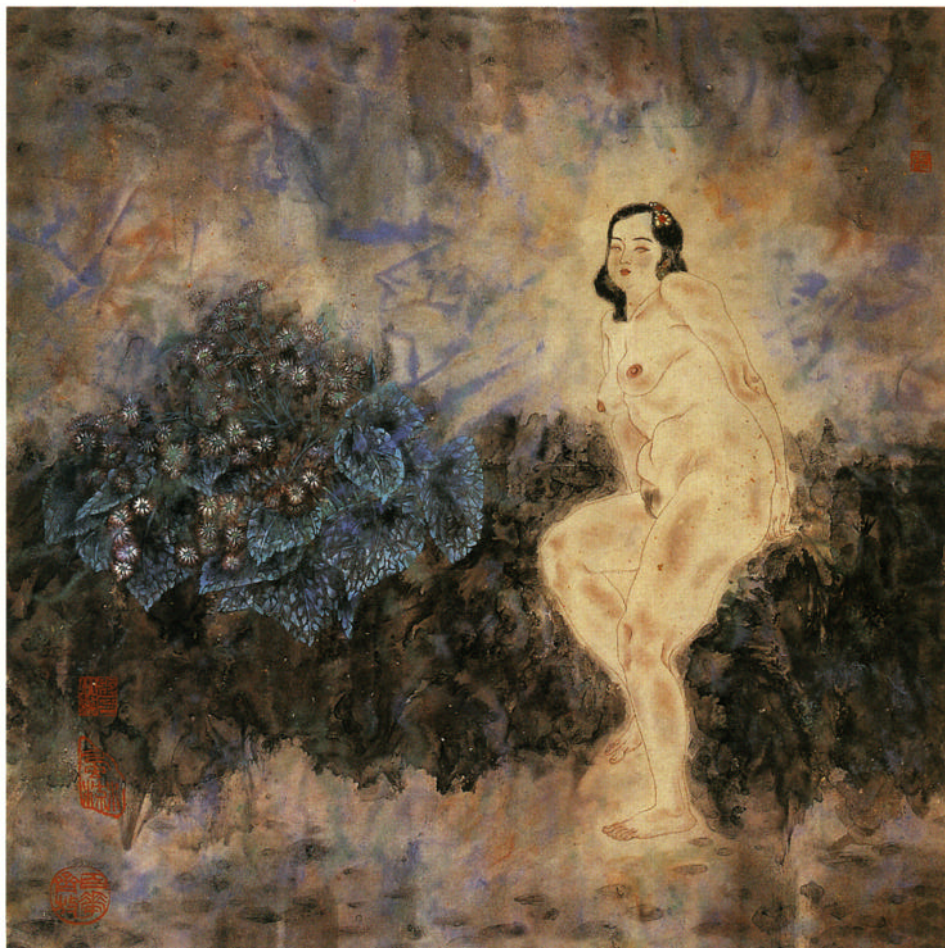


女人体系列·潮 1997年 纸本、彩墨、金泥 68cm × 68cm

苗家绣女 1995年
高丽纸、彩墨、箔
72.7cm × 60.6cm



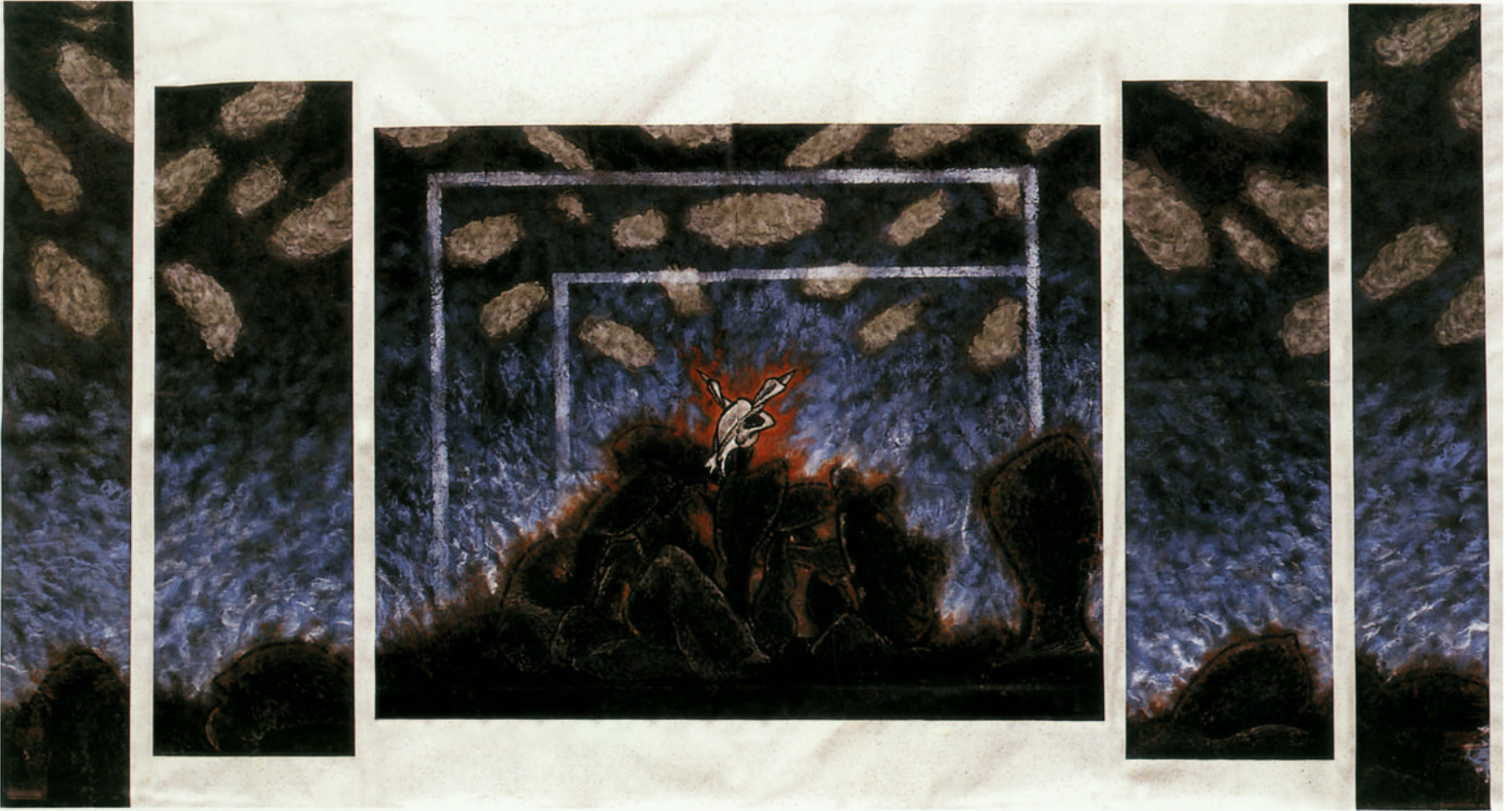
祈愿 1998年 纸本、彩墨、岩彩、箔 72.7cm x 60.6cm



女人体系列·菊 1995年
纸本、水墨、岩彩
68cm x 68cm



女人体系列·眠 1995年
纸本、水墨、岩彩
68cm x 68cm



永恒 1990年 高丽纸、彩墨 230cm × 430cm



人生 1990年 高丽纸、彩墨 203cm × 385cm



香园浓英 (局部) 1998年 纸本、彩墨、岩彩