

有毒中草
药彩色图鉴

张庆荣
夏光成
主编

天津科技翻译出版公司

图书在版编目(CIP)数据

有毒中草药彩色图鉴 / 张庆荣, 夏光成主编. — 2版. 天津:
天津科技翻译出版公司, 2006.3

ISBN 7-5433-0466-X

I. 有… II. ①张…②夏… III. 中草药—图集
IV. R28-64

中国版本图书馆CIP数据核字(2005)第113337号

出 版: 天津科技翻译出版公司

出 版 人: 蔡 颢

地 址: 天津市南开区白堤路244号

邮政编码: 300192

电 话: 022-87894896

传 真: 022-87895650

网 址: www.tsttpc.com

印 刷: 山东新华印刷厂临沂厂

发 行: 全国新华书店

版本记录: 889 × 1194 16开本 17.5印张 400千字 彩图505幅

2006年3月第2版 2006年3月第3次印刷

定价: 160.00元

(如发现印装问题, 可与出版社调换)

《有毒中草药彩色图鉴》编辑委员会

主 编

张庆荣 夏光成

副主编

赵素娥 金秀莲 连文琰

编 委

| | | | |
|-----|-----|-----|-----|
| 程子良 | 曹惠民 | 苏克勤 | 席农圃 |
| 孙玉玮 | 郑汉臣 | 邬家林 | 李永江 |
| 李延辉 | 罗达尚 | 严仲铠 | 马 琳 |
| 张丽娟 | 刘玉秀 | | |

编 著

| | | | |
|-----|-----|-----|-----|
| 张庆荣 | 夏光成 | 金秀莲 | 赵素娥 |
| 马 琳 | 罗达尚 | 刘 梅 | 张丽娟 |

摄 影

| | | | |
|-----|-----|-----|-----|
| 刘玉秀 | 李延辉 | 严仲铠 | 郑汉臣 |
| 邬家林 | 李永江 | 吴光弟 | 夏光成 |
| 张效杰 | 白云鹏 | 陈家瑞 | 高士贤 |

审 校

金秀莲 连文琰 严仲铠

再版前言

中华民族有着悠久的历史 and 灿烂的文化，人们在长期与疾病斗争中积累了丰富的经验，形成了独特的中医药理论，为世界文明做出了巨大的贡献。

中草药是中医药宝库中的重要组成部分，是防病治病的重要武器。近年来国内陆续出版了一批中草药方面的专著，有力地推动了我国医药事业的发展和国际交流。

有毒中草药的有关著作国内并不多见，有的只是从野生食用、饲料、土农药的角度编写了各地区的有毒植物。只有极少数文献如天津科技翻译出版公司出版的《有毒中草药大辞典》，从中草药角度对有毒中草药就形态、成分、药理、中毒与救治等方面做了阐述，填补了这一空白。但美中不足的是缺少真实的彩色照片，在正确进行品种鉴别，采集和加工方面不能不说是一大缺陷。《有毒中草药彩色图鉴》的出版则在相当程度上弥补了这一不足。

这些中草药的有毒部位不同，毒性程度各异，有的有毒成分正是它的治病有效成分，这些成分既有毒性的一面，又有治病有效的一面。使用不当，会发生中毒，甚至死亡；使用正确，则能治疗许多疑难重症，比如：广泛应用于临床的长春花、喜树、斑蝥、蟾蜍治疗癌症，雷公藤治疗关节炎，萝芙木治疗高血压，银杏临床治疗支气管炎、肺结核。某些食用性中草药如菜豆、杏仁、红薯以及卫生部规定可食用的中药如丁香、肉豆蔻、决明、莱菔子等，若使用部位处理不当或食用不当也会导致严重中毒现象。要想正确地掌握和利用这些资源丰富的有毒中草药，使其安全地为人类造福，关键是正确掌握品种鉴定。

《图鉴》收集了在全国各地拍摄的 505 种有毒中草药的彩色照片，并加以简明扼要的描述。这些彩照大多数是摄影工作者跋山涉水，历尽艰辛现场拍下的，每张照片清晰、逼真，突出形态特性，生动如实地反映出这些有毒中草药的生长习性及生态环境。《图鉴》是一部可直观鉴别品种的形态特性的有毒中草药彩色图谱，实用性强，既是中医药专业从事教学、科研人员的参考书，也是广大群众识别有毒中草药的工具书，具有珍贵的科学价值。

事实证明，《图鉴》出版后深受广大读者的欢迎，在科研教学及生产中发挥了积极的作用。有的草原放牧工作者反映，他们在《图鉴》的指导下学会了正确识别草原中的有毒草药，有效地阻止了牛羊误食毒草从而保证了牛羊的安全，避免了可观的经济损失。也有读者反映，他们在《图鉴》提供的资料的启示下，开发出了天然无公害杀虫剂。教学工作者反映，《图鉴》提供的

资料生动、直观，大大提高了教学效果。许多读者和专家对《图鉴》给予了高度评价，该书在1996年被评为国家医药管理局优秀图书二等奖，并荣获国家医药管理局1998年度科技进步三等奖。《图鉴》在香港图书展销会上也被评为畅销书籍。根据广大读者的要求，编者参考有关专家对本书提出的宝贵意见和建议，对《图鉴》进行了修订，再次出版，与前者相比，后者的照片更清晰，文字更严谨，参考价值更显著。

本书的出版得到天津市达仁堂制药厂、天津第六中药厂、天津乐仁堂制药厂的大力支持，作者在此表示衷心感谢。同时向关爱《图鉴》、对其提出宝贵意见和建议的专家、读者表示诚挚的谢意。

编 者
2005年10月

编写说明

1. 《有毒中草药彩色图鉴》收载具有毒性的并能用于治疗疾病的中草药（包括植物、动物、矿物）505种，其中菌类药8种，植物药442种，动物药40种，矿物药15种。全书有毒中草药均采用彩色照片反映其生态环境（活植物、活动物体态），矿物则拍摄药材形状。

2. 每种有毒中草药均附有简要的文字描述，目的在于弥补彩照的不足，并使读者对该中草药有一个概括的认识。

3. 本书编排以植物（动物）科为基础，按常用习惯顺序，由低等到高等，其科属内的中草药则按植物（动物）的拉丁学名的字母顺序依次排列。矿物则按药材剂型排列。

4. 本书目录按上条原则排列并编排序号；书后分别附有有毒中草药及所属植物（动物）的中文名笔画索引及拉丁学名索引，以便于检索。

5. 本书每条目原则上采用药用动植物种名为标题。若另有中草药名者，括号内注明。

6. 本书文字描述包括：来源、形态、生境分布、采制、成分、功能主治等项目。

“形态”是概述有毒中草药的原植物或原动物全貌的主要特征。若为矿物药，则只描述药材的性状。

“生境”是描述该植物或动物在自然环境的野生状态或栽培状况，或栖息环境及习性等。

“分布”是指野生植物或动物在中国境内的自然分布，由于篇幅限制，若分布的省区太多，则采用大区描述，如东北、华北、西北、华东、中南、西南等，也可写长江以南等。

“采制”是描述该有毒中草药药用部位的采集季节，加工方法（如晒干，阴干，鲜用、切片、切段等），或特殊的炮制加工等方法。有剧毒、大毒者，采集时需做好防护保管工作。

“成分”只记载有毒中草药所含的主要成分或有活性成分，并以该中草药的药用部位的成分为主，非药用部位的成分则略而不述。

“功能主治”是先提该有毒中草药的有毒部位，并依据一般文献记载或实际应用，按毒性大小分为剧毒、大毒、有毒、小毒四级。然后叙其功能主治即描述该中草药的主要作用，以及用以治疗的主要病症，或与其他药物配伍的效用。用法一般指内服、外用或其他用法。用量指成人每日的常用量。

001 雷丸菌

【来源】为多孔菌科真菌雷丸*Polyporus mylittae* Cook. et Mass.的菌核。

【形态】菌核体通常为不规则的坚硬块状，歪球形或歪卵形，直径0.8~2.5cm，罕达4cm，表面黑棕色，具细密的纵纹；内面为紧密交织的菌丝体，蜡白色，半透明而略带黏性，具同色的纹理。

【生境·分布】腐生于病竹根部。分布长江流域及以南各省和甘肃、陕西、河南等地。

【采制】春、秋、冬皆可采收，但以秋季为多，选枝叶枯黄的病竹，挖取根部菌核。采收后洗净，晒干。

【成分】含雷丸素，它是一种在pH8.0条件下具高活性的蛋白酶。

【功能主治】有小毒。消积，杀虫。治虫积腹痛、疳疾、风痲。汤剂内服量6~9g。



002 白乳菇

【来源】红菇科真菌白乳菇*Lactarius piperatus*(L. ex Fr.) Gray的子实体。

【形态】菌盖初期扁半球形，展开后中央下凹，直径4~18cm；盖面白色，稍带黄色，光滑，不黏，无环带。菌肉厚，白色。乳汁白色；不变色，味辣。菌褶直生或近延生，白色，成熟时蛋壳色或淡黄褐色。菌柄短粗，向下渐细，无毛，白色。孢子无色、近球形，表面有微细的小疣。囊状体纺锤形，无色。

【生境·分布】生于阔叶林中地上。分布全国大部分省区。

【采制】夏、秋季采摘，晒干。

【功能主治】子实体有小毒。追风散寒，舒筋活络。用于腰腿疼痛，手足麻木，筋骨不适，风湿病。用量15~30g。



003 绒白乳菌

【来源】为红菇科真菌类植物绒白乳菇 *Lactarius vellereus*(Fr.)Fr.的子实体。

【形态】群生，菌盖宽6~10cm，中央脐状，伸展后下凹，白色，不黏，无环带，微有绒毛，边缘初内卷，后伸开；菌肉白色，厚；柄长3~5cm，径约2cm，圆柱形，内实、白色，有绒毛；菌褶直立，白色，干时变黄，长短不均，疏稀。孢子无色，近球形，平滑，乳汁少，白，不变色，味苦。

【生境·分布】生于阔叶林下。分布于黑龙江、吉林、内蒙古、陕西、安徽、浙江、福建、四川及云南。

【采制】秋季采收，采后洗去泥土，除去杂质，晒干。

【成分】含乳菇醛(lactral)、绒白乳菇醛(Velleral)等。

【功能主治】子实体有小毒。有追风散寒，舒筋活络的功能。用于腰腿痛疼，风湿性关节炎等。

004 毒红菇

【来源】红菇科真菌毒红菇 *Russula emetica*(Schaeff.ex Fr.)Pers.ex S.F.Gray的子实体。

【形态】菌盖初期半球形，后平展呈圆盘状，中央稍凹，直径4~10cm；盖面鲜红色至血红色，边缘色浅，具隆起的条纹；表面光滑，湿时稍黏，表皮易裂离，干后有光泽。菌肉白色，近表皮处淡红色，脆，味辣。菌柄圆柱形，白色或浅粉红色。菌褶弯生至狭生，白色，宽，等长，褶缘有齿。孢子印白色、孢子球形，无色，有刺。囊状体披针形。

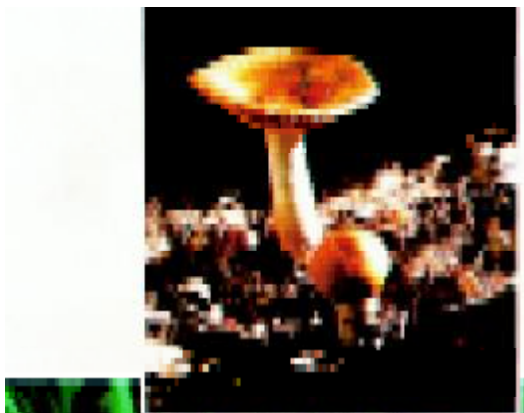
【生境·分布】生于林中地上，散生或群生。分布吉林、河北、江苏、安徽、福建、四川等地。

【采制】夏、秋季采摘，晒干。

【功能主治】子实体有小毒。本品用作抗癌药。药理实验证明，本品含有抗癌物质，对小白鼠肉瘤S-180的抑制率为100%，对艾氏癌的抑制率达90%。



005 臭黄菇



【来源】 为红菇科真菌臭黄菇 *Russula foetens* (Pers.) Fr. 的子实体。

【形态】 子实体群生。菌盖早期半圆球形，伸展后中央稍下凹，直径6~12cm，浅黄色，中部土褐色，潮湿时黏滑，边缘有辐状沟槽，沟间隆起处有成列的小疣。菌肉白色、薄而脆，易开裂，菌褶相等型，新鲜时白色，老熟后变为灰色或朽叶色，褶间有横脉，与菌柄呈凹生，孢子印白色。

【生境·分布】 生于松林及混交林内地上。分布黑龙江、吉林、内蒙古、河北、山西等省。

【采制】 夏、秋采摘，洗净，晒干。

【功能主治】 子实体有毒。追风散寒，舒筋活络。用于腰腿疼痛，手足麻木、筋络不舒、四肢抽搐。多配丸药用，微量。

006 鳞皮扇菇(止血扇菇)

【来源】 侧耳科真菌鳞皮扇菇 *Panellus stypticus* (Bull. ex Fr.) Karst. 的子实体。

【形态】 菌盖扇形至肾形，革质或半革质，宽1~3cm。盖面暗黄色，表皮裂成麸状鳞片，边缘常内卷。菌肉薄，白色。菌柄侧生，短粗，长0.2~1cm，粗2~5mm，稍弯曲，与盖面同色，菌褶窄，稠密、薄、黄褐色至肉桂色。孢子长方形，光滑，无色。褶缘囊状体披针形。

【生境·分布】 群生于阔叶树腐木上。分布于全国大部分地区。

【采制】 夏、秋季采摘，晒干，研末。

【功能主治】 子实体有毒。收敛，止血。用于外伤出血，捣烂敷于外伤处。





007 墨斗鬼伞菌(鬼盖)

【来源】 为黑伞科真菌墨斗鬼伞菌*Coprinus atramentarius*(Bull.)Fr.的子实体。

【形态】 菌盖初期卵形,展开后呈草帽形,直径4~11cm;盖面初期灰白色,渐变炭褐色或污褐色,有微细鳞片;边缘有辐射状棱纹。菌肉初始为白色,后期煤烟色,较薄。菌柄圆柱形,长10~15cm。菌环生于菌柄下部,易消失。菌褶离生,初期白色,渐变成黑色,最后融化成墨汁状。孢子黑褐色,椭圆形。

【生境·分布】 生于杨、柳等阔叶树根旁,或其附近地面上。分布于全国大部分省区。

【采制】 夏、秋季采摘后,放于热水中煮熟,捞出晒干。

【功能主治】 子实体有小毒。益肠胃,化痰理气,解毒,消肿。用于痰多咳嗽,消化不良。外用治无名肿毒,疮疽。用量30~60g,外用适量。

此菌与酒同食可引起中毒。

008 红鬼笔

【来源】 为鬼笔菌科植物红鬼笔*Phallus rubicundus*(Bosc.)Fr.的子实体。

【形态】 菌盖呈覆钟状,橘红色,有皱褶,成熟后顶端变成平截状,中央有一穿孔,高1.5~3cm,直径1~1.5cm,表面覆盖青褐色黏而恶臭的孢体。显微镜下观察,孢子呈椭圆形,透明无色,4~4.5×2μm;菌柄上部橘红色,向下色渐淡,长4.5~17cm,直径0.6~1.6cm,向上渐狭细,海绵质,中空;菌托白色。

【生境·分布】 生于竹林地上,田野或草丛中。分布辽宁、内蒙古、河北、河南、山西、江苏、浙江、福建、广东、广西、四川、云南。

【采制】 夏、秋两季雨后采摘,洗去菌盖表面黏臭的孢体,晒干备用。

【功能主治】 全株有毒。散毒,消肿,生肌;外用治疮疽。适量研末和麻油调膏涂抹,或用干末直接涂抹。此菌有毒,勿内服。



009 石松(伸筋草)

【来源】 为石松科植物石松 *Lycopodium clavatum* L. 的带根全草。

【形态】 多年生草本。主茎匍匐，黄绿色，随处生根；分枝直立，高达30cm，营养枝多回分叉。叶密生，螺旋排列，针状，长3~4mm；孢子枝高于营养枝，叶疏生；孢子囊穗，圆柱状，有短柄，常2~6个生于孢子枝的顶端，孢子叶卵状三角形，边缘有不整齐的锯齿，孢子囊肾形，淡黄褐色，孢子同形。

【生境·分布】 生于疏林下，荫蔽处。分布东北、内蒙古、河南、华东、华南、西南等地。

【采制】 夏季采收，连根拔起，去净泥土、杂质，晒干。

【成分】 全草含石松碱、棒石松碱、石松灵碱等生物碱，香荚兰酸、阿魏酸等酸性物质，芒果花醇、伸筋草醇、石松醇等三萜化合物。

【功能主治】 全草有小毒。祛风散寒，除湿消肿，舒筋活血。治风寒湿痹，关节酸痛，皮肤麻木，跌打损伤等。煎服9~15g。外用捣敷。



010 蛇足石松(千层塔)

【来源】 为石松科植物蛇足石松 *Lycopodium serratum* Thunb. 的全草。

【形态】 多年生草本，植株丛生，高15~40cm。根须状。茎直立或下部平卧，单一或一至数回二叉分枝，顶端常具生殖芽，落地成新苗。叶略成四行疏生，具短柄，大小不一，叶片纸质，披针形，长1~3cm，宽2~4mm，先端锐尖，基部变狭，楔形，边缘有不规则的尖锯齿，仅有主脉1条。孢子叶和营养叶同形，绿色。孢子囊肾形，横生于叶腋，两端超出叶缘，淡黄色、光滑、横裂。孢子同形。

【生境·分布】 生于林荫下湿地或沟谷石上。分布于东北、长江流域及华南、西南各省。

【采制】 夏、秋采挖，洗净，晒干或鲜用。

【功能主治】 全草有小毒。散瘀消肿，清热解毒，活血止痛，止血。用于肺炎肺痈，劳伤吐血，跌打损伤，痈疔肿毒，血带，痔疮便血，毒蛇咬伤，烧烫伤等。用量：煎服1.5~3g；外用鲜品捣敷或水煎薰洗患处。



011 松叶蕨(石刷把)



【来源】为松叶蕨科植物松叶蕨*Psilotum nudum*(L.)Griseb.的全草。

【形态】多年生纤细草本，高15~60cm。茎直立或下垂，上部多回两歧分枝；分枝三棱，末回分枝直径约0.5~1.5mm，叶退化为细小的鳞片，卵状披针形或卵形，疏生于枝条的棱角上，呈2~3裂，革质；孢子叶与营养叶同大，有2个深而尖锐的裂齿。孢子囊球形，3室，纵裂。

【生境·分布】分布于江苏、浙江、福建、台湾、广东、广西、四川、贵州、云南等省区。

【采制】8~9月采割地上部，晒干。

【成分】含松叶蕨苷(ψilotin)及芹黄素-7-0-鼠李葡萄糖苷(apigenin-7-0-rhamnoglucoside)。

【功能主治】全草有小毒。活血通经，祛风湿。治风湿痹痛，妇女经闭，吐血及跌打损伤。煎服用量15~30g；研末或浸酒。

012 问荆

【来源】为木贼科植物问荆*Equisetum arvense* L.的全草。

【形态】多年生草本，根茎匍匐生根，黑色或暗褐色。地上茎直立，2型，营养茎在孢子茎枯萎后生出，高15~60cm，有棱脊6~15条；节上轮生的小枝通常实心，有棱脊3~4条，下部联合成鞘，黑色，膜质；叶退化，生孢子囊茎高达20cm，早春生出，不分枝，无叶绿素，棕褐色，顶端生有长圆形的孢子囊穗，有总梗，钝头，黑色，孢子叶六角形，盾状着生，螺旋排列，边缘着生长形孢子囊。

【生境·分布】生于沟渠边，耕地旁及草地等处。全国大部分地区有分布。

【采制】夏秋间采割全草，阴干。

【成分】全草含问荆皂苷(equisetonin)、木贼苷、异槲皮苷、木犀草苷、硅酸、有机酸、脂肪、β-谷甾醇、犬问荆碱、多种氨基酸等。

【功能主治】全草有毒。清热、凉血、止咳、利尿。治吐血、衄血、便血、倒经、咳嗽气喘、淋病。煎服量3~9g。外用捣敷或研末调敷。





013 蜈蚣草

【来源】为凤尾蕨科植物蜈蚣草*Pteris vittata* L.的全草。

【形态】多年生草本，高达2cm。根状茎短柱状稍横斜，密生条形鳞片。羽状多叶簇生，叶柄短，和叶轴都有鳞片，叶片薄革质，阔倒披针形，羽片无柄，窄长卵形或条状披针形，中央裂片最长，中部的长6~15cm，先端钝，基部圆截形或浅心形，稍膨大，两侧近呈耳形，上侧常覆盖叶轴；不育羽片的边缘有细密锯齿，侧脉单一或分叉。孢子囊群条形，生于小脉顶端的联结脉上，靠近羽片两侧边缘连续分布；囊群盖同形、膜质，黄褐色。根亦供药用。

【生境·分布】生于山坡、路边的钙质土或石灰岩壁缝中。分布于长江流域及长江以南地区，北到陕西、甘肃和河南南部。

【采制】全年可采挖，洗净、晒干。

【功能主治】根有小毒。祛风活血，解毒杀虫。防治流行性感冒，痢疾，风湿疼痛，跌打损伤。煎服6~12g。外用敷或煎水洗。



014 贯众(小贯众)

【来源】为鳞毛蕨科植物贯众*Cyrtomium fortunei* J.Smith的根状茎和叶柄残基。

【形态】多年生草本，高30~80cm。根状茎短，直立或斜升，连同叶柄基部密被宽卵状披针形红褐色大鳞片。叶为单数羽状复叶，由根状茎密生成丛，被卵形和线形两种鳞片；叶片宽披针形或长圆披针形，纸质。孢子囊群散布叶背，着生于内藏小脉顶端，在主脉两侧各排成不整齐的3~4行，囊群盖大，圆盾状，全缘。

【生境·分布】生于山坡林边及岩石湿地。分布于陕西及长江以南各省。

【采制】四季可采挖，除去须根和部分叶柄、晒干。

【成分】根状茎含贯众苷(cyrtomin)、贯众任苷(cyrtopterin)、黄芪苷(astragaloside)、异槲皮苷(isoquercitrin)等。

【功能主治】根状茎有小毒。清热平肝，解毒杀虫，止血。用于预防麻疹、流行性感、感冒、流行性脑脊髓膜炎。治头晕目眩、高血压病、痢疾、尿血、便血、崩漏白帶。煎服6~9g；外用研粉调敷患处。

附注：本品不能作中药“贯众”用，故应区别。



015 苏 铁

【来源】 为苏铁科植物苏铁 *Cycas revoluta* Thunb. 的叶、花、种子及根。

【形态】 常绿灌木，高1~4cm。干粗壮，圆柱形，密被宿存的叶基和叶痕。叶丛生于茎顶，羽状复叶。夏季开花、雌雄异株，雄球花圆柱形，小孢子叶长方状楔形；大孢子叶扁平，顶片羽状分裂。种子卵圆形，微扁，顶凹，熟时朱红色，角质。

【生境·分布】 分布于福建、广东，现全国各地普遍栽培。

【采制】 根和叶四季可采；夏采花，秋季采果，晒干或鲜用。

【成分】 叶含苏铁双黄酮、苏铁苷、新苏铁苷A、B和少量叶蜡。后者水解产生圆柏酸、桉酸等化合物。种子含苏铁苷、新苏铁苷A、B、昆布二糖、油脂、胡芦巴碱、胆碱、苹果酸、酒石酸等。

【功能主治】 种子及茎顶部的树心有毒。叶：收敛止血，解毒止痛。治各种出血，胃炎，胃溃疡，高血压，神经痛，癌症。花：理气止痛，益肾固精。治胃痛，遗精，白带，痛经。种子：平肝、降血压。治高血压。根：祛风活络，补肾。治肺结核咯血，肾虚牙痛，腰痛，白带，风湿关节麻木疼痛，跌打损伤。叶及种子煎服9~15g，花30~60g。外用研末敷用。



016 银杏(白果)

【来源】 为银杏科植物银杏 *Ginkgo biloba* L. 的种仁。

【形态】 落叶大乔木，高达40m。树皮淡灰色，老时黄褐色，纵裂。雌雄异株，雌株的大枝开展，雄株的大枝向上伸，枝有长枝（淡黄褐色）和短枝（灰色）之分。叶簇生于短枝顶端或螺旋状散生于长枝上。花单性异株，稀同株；球花生于短枝叶腋或苞腋；雄球花为葇荑花序状，雌球花具长梗。种子核果状，外种皮肉质，被白粉，有臭气；中种皮骨质，白色；内种皮膜质，子叶2枚。

【生境·分布】 全国大部分地区有栽培。

【采制】 秋、冬季采收成熟果实，堆放地上或浸入水中，使肉质外种皮腐烂，洗净，晒干。

【成分】 肉质的外种皮含白果酸，氢化白果酸，氢化白果亚酸，白果酚，白果二酚，白果醇。种仁含微量氢氰酸。

【功能主治】 果有毒。润肺，定喘，涩精，止带。治支气管哮喘，慢性气管炎，肺结核，尿频，遗精，白带；外敷治疥疮。煎服4~9g，外用捣敷。



017 马尾松(松香、松节)

【来源】为松科植物马尾松 *Pinus massoniana* Lamb. 的油树脂除去挥发油后，所留存的固体树脂(松香)及树生病后长出的瘤状物(松节)。

【形态】常绿乔木，高达40m。树皮红棕色。小枝多轮生，冬芽红褐色。针叶2针一束；树脂管4~7个，边生。雄花序椭圆形，花后延长成蒴萼状；雌花序椭圆形。球果卵形，种鳞的鳞盾平或微肥厚。种子长卵圆形，种翅长1.6~2cm。

【生境·分布】生于山地。分布于长江以南各地及陕西。

【采制】多在夏季采收，在松树干上用利刀自皮部割至边材部，挖成V形或螺旋纹槽，使边材部的油树脂自伤口流出，收集后，加水蒸馏，使松节油馏出，剩下的残渣冷却凝固后，即为松香。在伐倒松树上，收集锯下的瘤状节(松节)，晒干。

【成分】见油松项。

【功能主治】树脂有小毒。松香：燥湿祛风，生肌止痛。治痈疔疮疡，湿疹，外伤出血，烧烫伤。外用，入膏药或研末敷患处。松节：祛风除湿、活血上痛。治风湿关节痛、腰腿痛、大骨节病、跌打肿痛。煎服量9~15g。



018 油松(松香、松节)

【来源】为松科植物油松 *Pinus tabulaeformis* Carr. 的油树脂除去挥发油后所留存的固体树脂(松香)及树生病后在茎或枝上长出的瘤状物(松节)。

【形态】常绿乔木，大树的枝条平展或微向下伸，树冠近平顶状；一年生枝淡红褐色或淡灰黄色；二或三年枝上的苞片宿存；冬芽红褐色。针叶2针一束，3稀针一束，两面有气孔线，叶鞘外被薄粉层，树脂管约10个。花单性，雌雄同株，均为松球花序，多数珠鳞成螺旋状紧密排列，胚珠2枚；珠鳞下有一小型苞片；松球果卵圆形，在枝上宿存可达数年，暗褐色。种子具翅，椭圆形，紫褐色。

【生境·分布】生于山坡。分布于东北、西北及华北。

【采制】参见马尾松

【成分】油树脂含挥发油及树脂。松香主要成分为松香酸酐(枞酸酐 *Abieticanhydride*)及松香酸(*Abiefic acid*)。松节主要含纤维素、木质素。

【功能主治】树脂有小毒。见马尾松项。



019 云南松(松香、松节)

【来源】 为松科植物云南松*Pinus yunnanensis* Franch.的油树脂除去挥发油后所留存的固体树脂及树生病后在树干或大枝上长出的瘤状物即松节。

【形态】 常绿乔木，树皮褐灰色、裂成不规则鳞块状脱落，一年生枝淡红褐色，二、三年生枝上的鳞叶常脱落；冬芽红褐色；树脂管4~6个，边生与中生并存；叶鞘宿存。花单性，雌雄同株，雄花生于新枝基部；雌花生于新枝顶端。球果圆锥状卵形；鳞盾肥厚，稍平或隆起，间或反曲。

【生境·分布】 生于山坡。分布于西南各省区。

【采制】 见马尾松项。

【成分】 同油松。

【功能主治】 见马尾松。

020 侧柏

【来源】 为柏科植物侧柏*Platycladus orientalis* (L.) Franco的枝和叶。

【形态】 常绿乔木。有时为灌木状。干直立，分枝很密，小枝扁平，排成一平面，直展。鳞形叶交互对生，位于小枝上下两面之叶的露出部分倒卵状菱形或斜方形，两侧的叶折覆着上下之叶的基部两侧，叶背中部均有腺槽，雌雄同株；单生短枝顶端；雄球花卵圆形，短柄；雌球花球形，无柄。球果卵圆形，褐色，开裂，种鳞8枚，成熟后木质化。种子无翅，卵圆形或长卵形。

【生境·分布】 生于山坡上。除新疆、青海外，遍布全国。

【采制】 全年可采，阴干，生用或炒炭用。

【成分】 枝及叶含松柏苦叶素(*pinipicrin*)、侧柏酮(*thujone*)、槲皮苷(*quercitrin*)、小茴香酮(*fenchone*)、挥发油、鞣质、树脂。叶还含扁柏双黄酮(*hinokiflavone*)。

【功能主治】 枝叶有毒。具有凉血、止血、清肺止咳之功。主治咯血，衄血，胃肠道出血，尿血，功能性子宫出血，慢性气管炎。用量10~25g。



021 圆 柏



【来源】 为柏科植物圆柏 *Sabina chinensis* (L.) Antoine 的树皮、枝及叶。

【形态】 常绿乔木，高达 10m，树皮幼时赤褐色，成片状脱落；老时灰褐色，纵裂，成狭条状脱落，枝条斜上开展，形成尖塔形树冠。叶三叶轮生或交互对生，基部下延外露，上面有二条白色气孔带；老树的叶可交互迭生，呈鳞片状或菱状卵形，紧贴，背面近中部有椭圆形腺体。雌雄异株。雄花序淡黄色。球果近球形，有白粉、熟时褐色，内有 1~4 粒种子。

【生境·分布】 全国大部地区均有栽培。

【采制】 全年均可采收，鲜用或晒干。

【成分】 根及枝含树脂及挥发油，油中含雪松醇及蒎烯。叶含挥发油，油中主要成分为 α -蒎烯、柠檬烯、二十九烷醇及十一烯(10)-酸(1)。

【功能主治】 全株有小毒。祛风散寒，活血消肿，解毒利尿。治风寒感冒，肺结核，尿路感染。外用治荨麻疹，风湿关节痛。煎服 9~15g；鲜品 15~20g。

022 东北红豆杉(紫杉)

【来源】 为红豆杉科植物东北红豆杉 *Taxus cuspidata* Sieb. et Zucc. 的枝和叶。

【形态】 常绿乔木，高 20m。小枝互生。叶螺旋状着生，呈不规则 2 列，条形，微呈镰状，基部两侧歪斜，表面光绿色，中脉隆起，背面有两条灰绿色气孔带。花单性，异株；球花单生于叶腋；雄花有雄蕊 9~15，药室 5~6；雌花有卵形淡红色胚珠。种子卵圆形或三角形，表面有 3~4 条棱脊，生于红色肉质的杯状假果皮中，熟时紫褐色，有光泽。

【生境·分布】 生于海拔 500~1000m 的山地林中。分布东北、山东、江苏、江西。多为栽培。

【采制】 夏季采集枝和叶，晒干。

【成分】 叶含紫杉宁 (taxinine)、紫杉宁 A、H、K、L 等双萜类化合物。还含坡那甾酮 A、蜕皮甾酮等。嫩枝含紫杉碱。

【功能主治】 叶和茎有毒。利尿，通经。治肾脏病，糖尿病。叶煎服量 3~6g。小枝去皮 9~15g。

