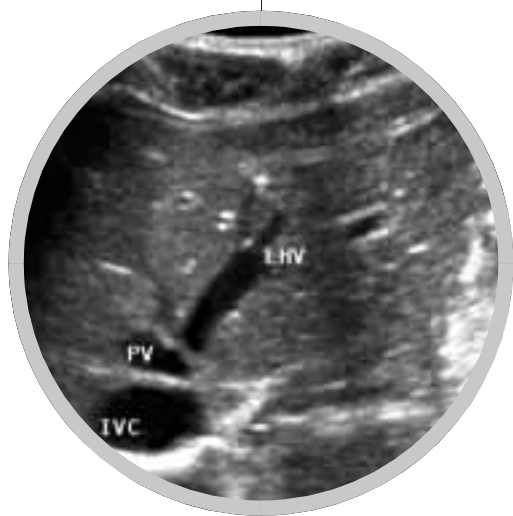


RENTI ZHENGCHANG CHAOSHENG JIEPOU TUJIE

人体正常 超声解剖图解

主编 李 锐



四川出版集团·四川科学技术出版社

内 容 提 要

这是一部将超声扫查切面声像图与人体解剖图相结合进行详细注解的医学超声专业书籍。该书参照西方发达国家通行标准,结合我国超声诊断工作实际,显示了正常人体腹部、心脏、妇产科、外周血管、浅表器官及组织、面颈部、男性生殖系统、新生儿头颅等部位各种扫查方向的切面声像图,配以相对应的解剖模式图进行详细注解,并显示了心脏、腹部和外周血管正常多普勒频谱。本书还提供了较全面的正常测值和解剖结构名词的缩略语中英文对照表,以方便读者查阅和标注。

本书以图为主,重点是提供人体主要器官和组织超声检查必要的标准切面声像图,结合正常解剖结构加以图解和详细标注,清晰直观、易于理解。本书不仅能帮助超声医生迅速而准确地获取标准的声像图、识别正常结构与异常病变、对病变进行准确解剖定位、分析病变与周边解剖结构的关系以及对声像图进行正确的标注,而且还能帮助临床医生正确地解读和更好地应用超声影像信息。

本书适合各级医疗卫生单位的超声诊断医生、各相关科室临床医生、医学院校临床医学、影像医学本科生及研究生阅读和参考。

编著者名单

以章节次序为序

李 锐 第三军医大学西南医院
孙 彤 重庆医科大学第一附属医院
廖 慧 重庆医科大学第一附属医院
郭燕丽 第三军医大学西南医院
唐 毅 重庆医科大学儿童医院
侯 敏 解放军第 273 医院

绘 图 李 锐 侯 敏



主编简介

李锐,男,1963年2月出生。1984年毕业于第三军医大学军医系五年制本科,获医学学士学位。1989年获病理学硕士学位。1993年获医学博士学位。教授,主任医师,硕士研究生导师。现任第三军医大学西南医院超声科主任、超声诊断教研室主任。统计源期刊发表论文50余篇。副主编专著1部,参编专著6部。1995年获得军队科技进步二等奖1项。1999年获得军队科技进步二等奖1项。2001年获得国家科技进步一等奖1项。

主编的《超声检查》多媒体教材获得2000年总后优秀电教教材一等奖。2001年获得第三军医大学优秀教师称号。2003年获军队“育才奖”银奖。

担任中国超声医学工程学会理事、中国医学影像技术研究会理事、全军超声医学专业委员会委员、中华医学会重庆超声医学专业委员会副主任委员、《临床超声医学》杂志常务编委、《中华肝病杂志》特邀编委等学术职务。

目 录

第一章 腹 部

1. 肝 脏 2/李 锐
2. 胆 道 27/李 锐
3. 胰 腺 37/李 锐
4. 脾 脏 51/李 锐
5. 肾 脏 54/李 锐
6. 腹部血管 67/李 锐

4

第三章 妇 产 科

1. 子宫及附件经腹部扫查 122/孙 彤
2. 子宫及附件经阴道扫查 137/孙 彤
3. 早 孕 148/孙 彤
4. 中孕及晚孕 157/孙 彤
5. 妇产科多普勒超声 202/李 锐

第三章 心 脏

1. 经胸心脏扫查 210/廖 慧
2. 经食道心脏扫查 232/郭燕丽
3. 心脏 M 型及频谱多普勒超声 ... 246/李 锐

第四章 浅表小器官

1. 甲状腺 256/李 锐
2. 乳 腺 267/李 锐
3. 眼 球 272/李 锐

第五章 颈 部

1. 颈部常用切面 278/李 锐
2. 喉 300/李 锐

目 录

第六章 男性生殖系统

1. 前列腺及精囊 310/李 锐
2. 睾丸及附睾 321/李 锐
3. 阴 茎 335/李 锐

第七章 新生儿头颅... 342/唐 毅

第八章 外周血管

1. 颈部血管 354/侯 敏
2. 上肢血管 374/李 锐
3. 下肢血管 395/李 锐

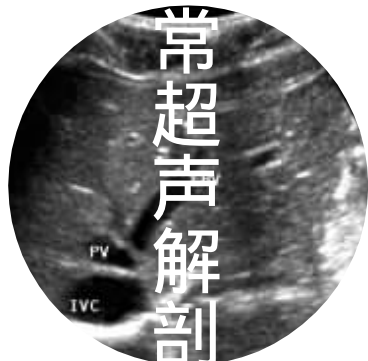
附 录

1. 缩略语中英文对照 428
2. 正常值及频谱特点 443

人体正常超声解剖图解

RENTI ZHENGCHANG CHAOSHENG JIEPOU TUJIE
此为试读, 需要完整PDF请访问: www.ertongbook.com

人体正常超声解剖图解

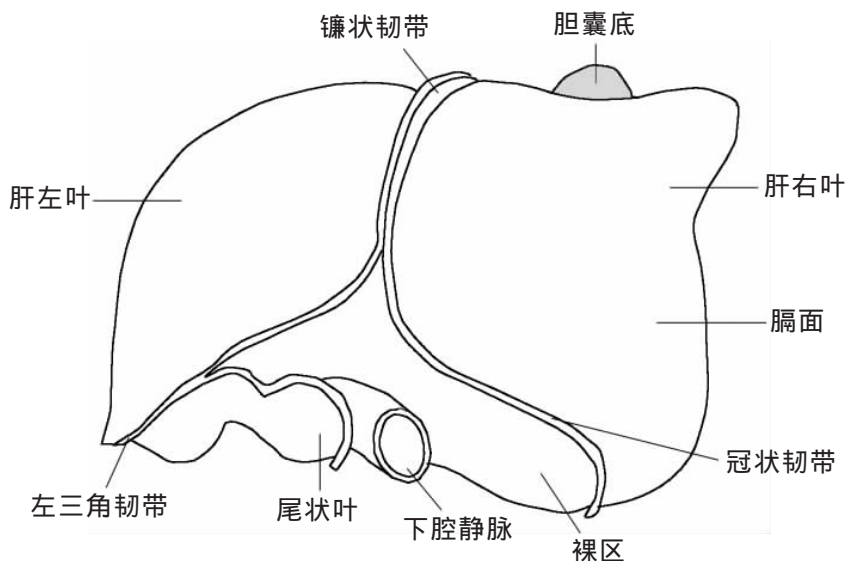


第一章 腹部

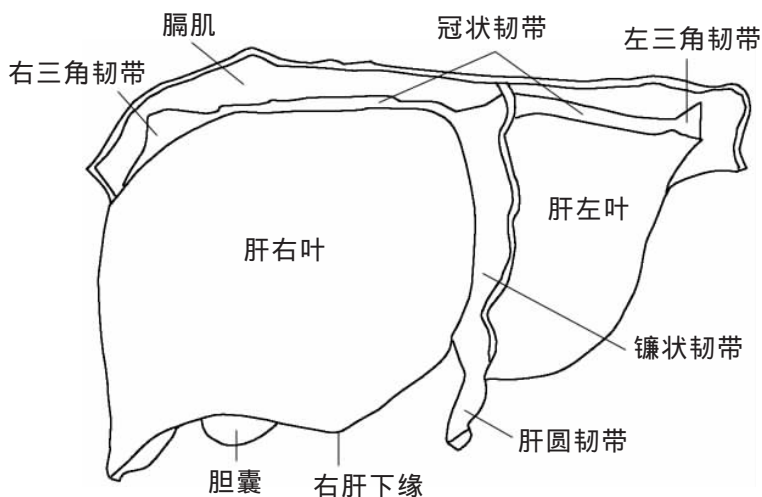
1. 肝 脏

李 锐

肝脏解剖(上面观)



肝脏解剖(前面观)

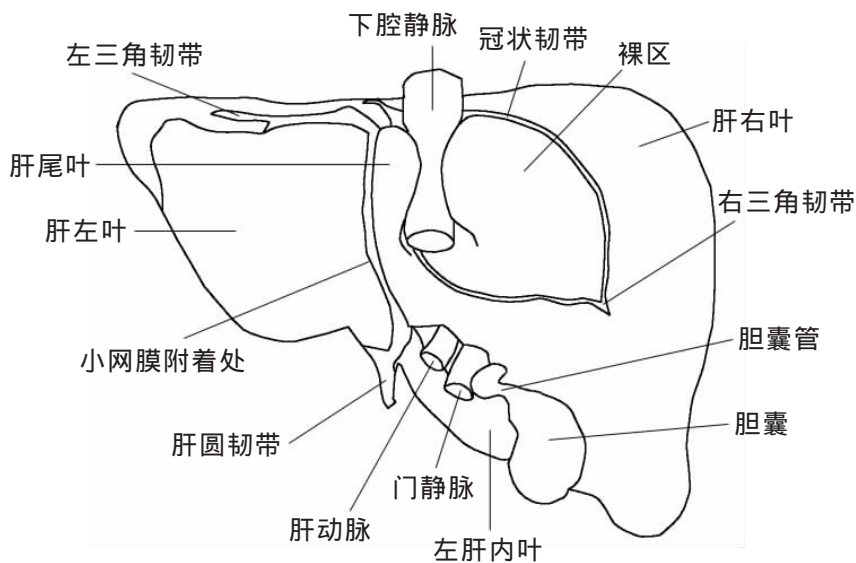


2
人体正常超声解剖图解

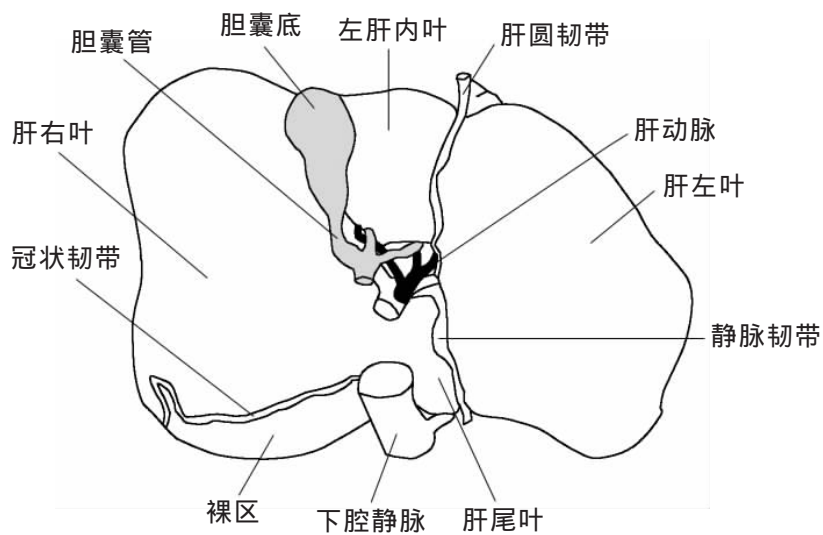
RENTI ZHENGCHANG CHAOSHENG JIEPOU TUJIE

1. 肝 脏

肝脏解剖(后面观)

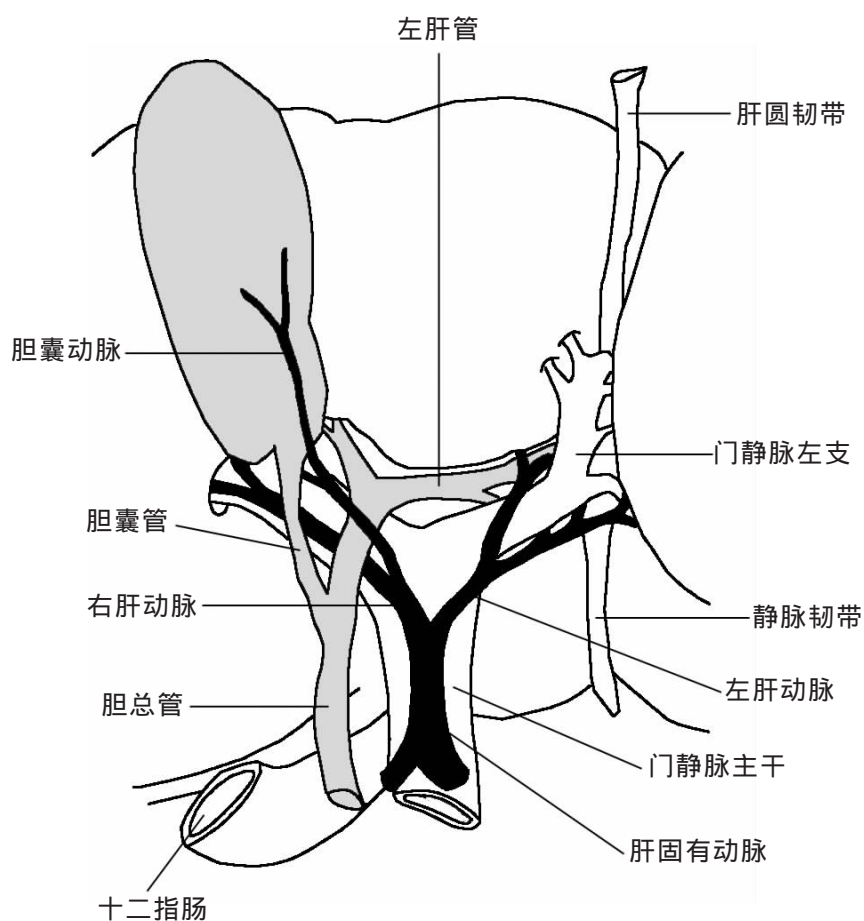


肝脏解剖(下面观)



第一章 腹部

肝门部解剖



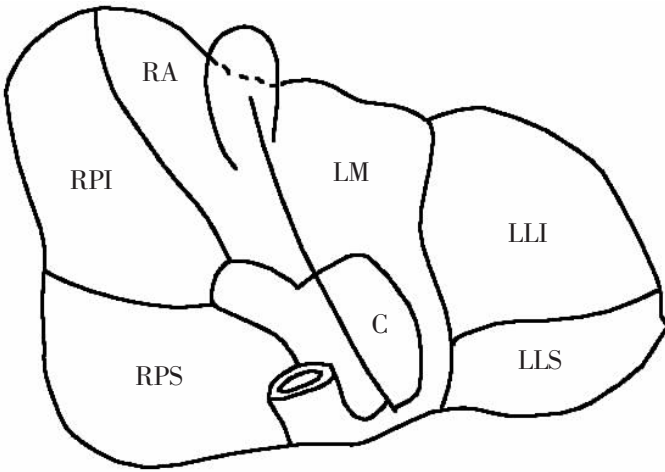
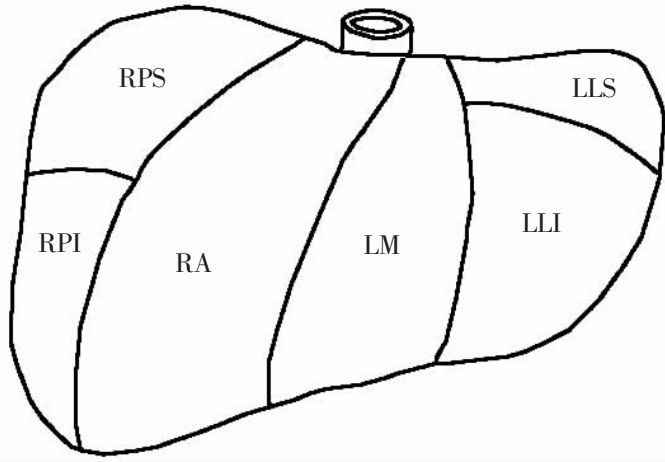
4

人体正常超声解剖图解

RENTI ZHENGCHANG CHAOSHENG JIEPOU TUJIE
此为试读, 需要完整PDF请访问: www.ertongbook.com

1. 肝 脏

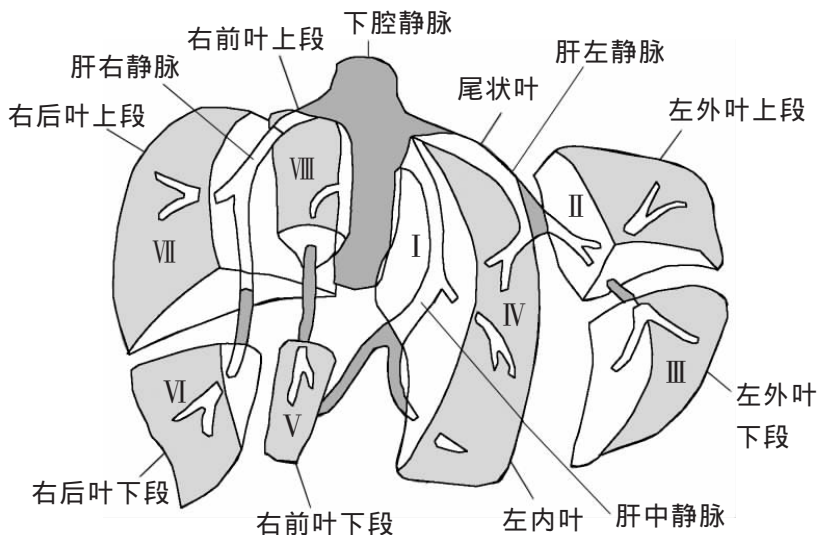
肝脏的分叶及分段(中华外科学会)



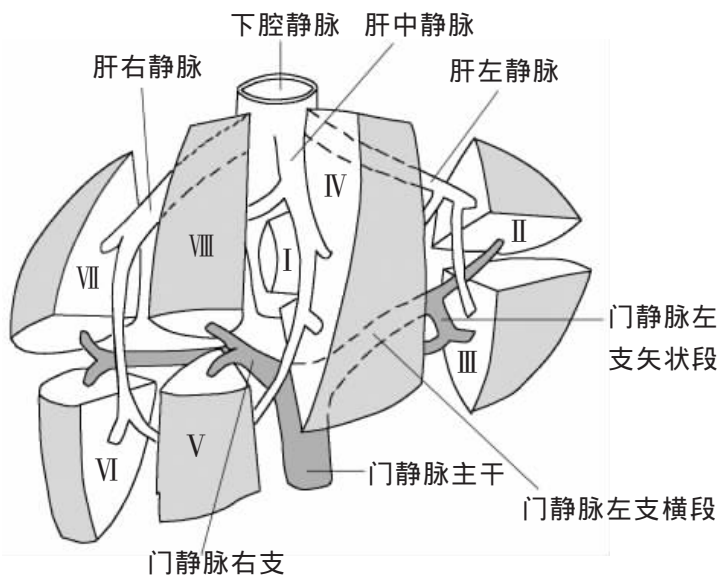
C:尾状叶 LLS:左外叶上段 LLI:左外叶下段 RA:右前叶
RPS:右后叶上段 RPI:右后叶下段 LM:左内叶

第一章 腹部

肝脏分段(Couinaud 分法,以罗马数字表示从 I 到 VIII 共 8 段)



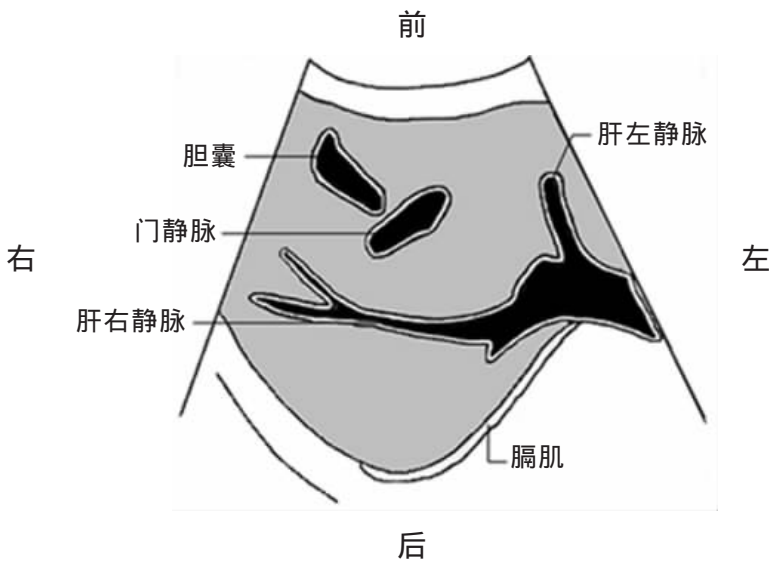
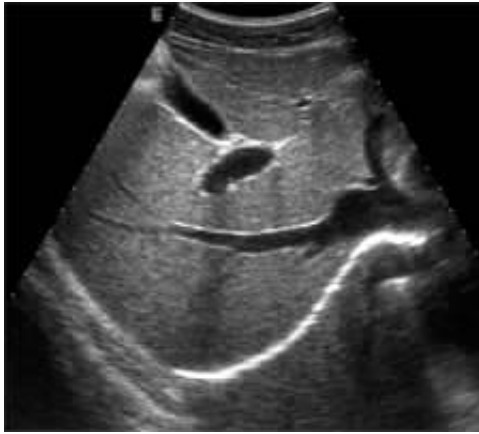
肝脏分段(Couinaud 分法,显示肝静脉、门静脉分支与肝脏分段的关系)



6

1. 肝 脏

1-1-1 肋缘下斜切面,显示胆囊、门静脉右支、肝右静脉



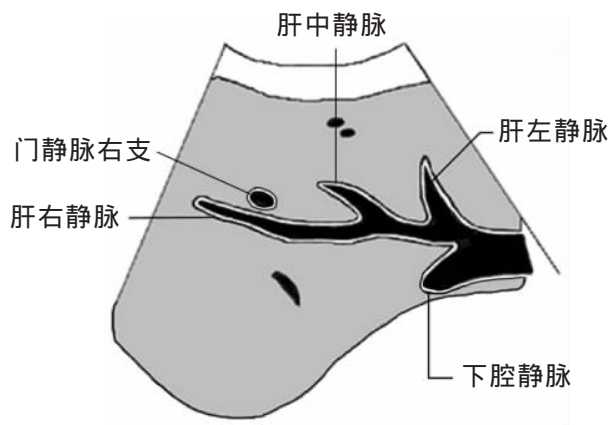
肝右叶最大斜径 $<12\sim 14\text{cm}$

第一章 腹部

1-1-2 肋缘下斜切面,显示下腔静脉、肝左静脉、肝中静脉、肝右静脉



8

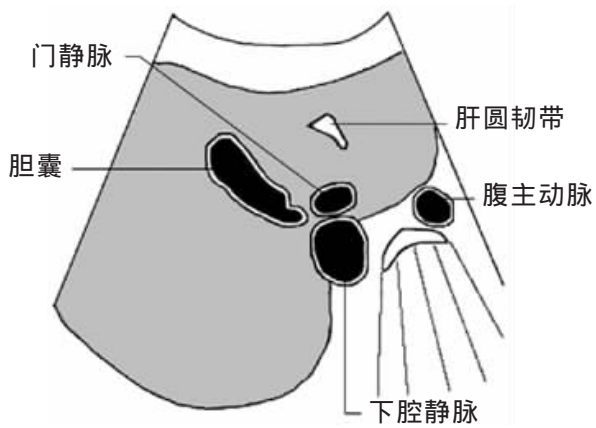


人体正常超声解剖图解

RENTI ZHENGCHANG CHAOSHENG JIEPOU TUJIE

1. 肝 脏

1-1-3 剑下肝左叶斜切面，显示肝圆韧带、腹主动脉、下腔静脉、门静脉

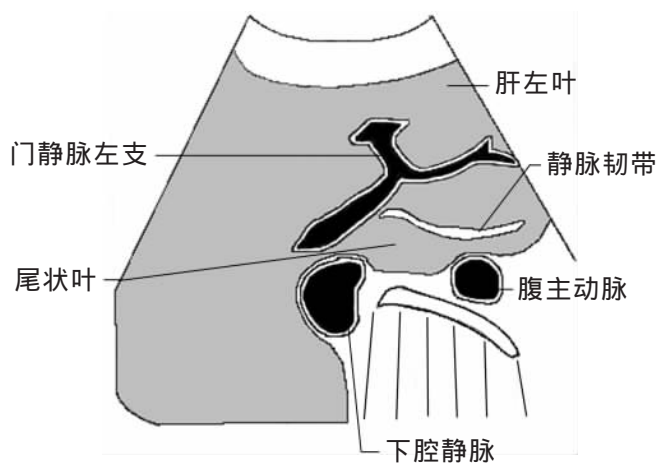


第一章 腹部

1-1-4 剑下肝左叶斜切面,显示肝左叶、肝尾叶、静脉韧带、腹主动脉、下腔静脉



10



人体正常超声解剖图解

RENTI ZHENGCHANG CHAOSHENG JIEPOU TUJIE