

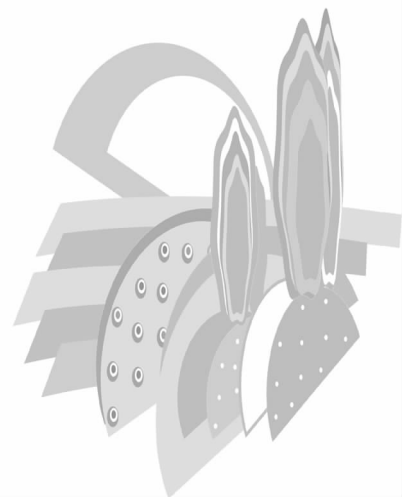
农民增收 口袋书

常用中草药实用图典

陈 裕 编著

李世全 摄影

中国农业出版社



图书在版编目 (CIP) 数据

常用中草药实用图典/陈裕编著;李世全摄. —北京:
中国农业出版社, 2004. 8

(农民增收口袋书)

ISBN 7-109-09426-X

I. 常... II. ①陈...②李... III. 中草药—图谱
IV. R282-64

中国版本图书馆 CIP 数据核字 (2004) 第 076160 号

中国农业出版社出版

(北京市朝阳区农展馆北路 2 号)

(邮政编码 100026)

出版人: 傅玉祥

责任编辑 杨桂华 张鸿燕

中国农业出版社印刷厂印刷 新华书店北京发行所发行

2004 年 8 月第 1 版 2004 年 8 月北京第 1 次印刷

开本: 787mm×1092mm 1/64 印张: 4.75

字数: 108 千字 印数: 1~20 000 册

定价: 4.80 元

(凡本版图书出现印刷、装订错误, 请向出版社发行部调换)



一、根类

【人 参】

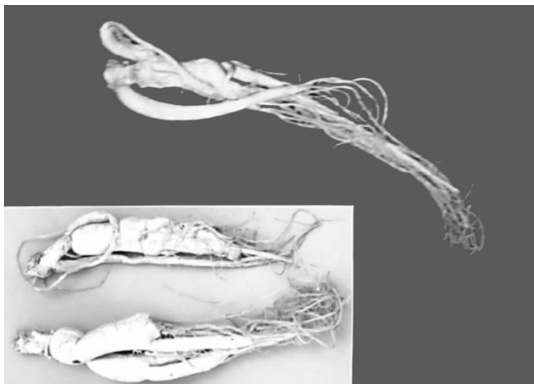
别名 神草、人衔、鬼盖、地精、黄参、血参、棒槌。

来源 为五加科植物人参的根。生于山地落叶阔叶林或针叶与阔叶混交林下。主产东北三省及朝鲜等地。有野山参与园参（栽培参）之分，前者优于后者。园参按加工方法不同，大致可分生晒参（或称白参，经晒、烘干而成）、红参（经蒸煮处理而成）、糖参（经浸糖处理）、活性移山参（低温冷冻干燥而成，保持了鲜参原有的色、香、味）、大力参、参须等。均以支大、质硬、完整者为佳。并以野山参为名贵。

食疗作用 能调节神经、心血管及内分泌系统，促进机体物质代谢及蛋白质和脱氧核糖核酸的合成，

• 1 •

此为试读，需要完整PDF请访问：www.erto.com



抑制血小板聚集，降低血液凝固性，提高脑、体力活动及性腺机能和免疫功能，增强抗应激、抗疲劳、抗肿瘤、抗衰老、抗辐射、降血压、降血糖、利尿及抗炎症作用。

经验鉴别 芦头弯曲，生有年痕。

参腿须上，具小疣突。

红参质坚，白参稍松。

皮有横纹，断面菊纹。

性味归经 味甘、微苦、性平。入肺、脾、心、肾经。

功能主治 大补元气，复脉固脱，补脾益气，生津止渴，安神益智。用于体虚欲脱，脉微欲绝，脾虚倦怠乏力，气血津液不足，食欲不振，呕吐，泄泻，头晕腰痛，肺虚气短，咳嗽，多汗，气虚津伤，口渴，消渴，久病虚羸，肾虚阳痿，失眠健忘，血虚萎黄，妇女崩漏，失血过多，宫冷，尿频。

用法用量 内服：煎服，3~10克，大剂量10~30克，宜另煎兑入；研末，1~2克，亦可熬膏，泡酒，入丸、散。

使用注意 实证、热证而正气不虚者不宜用。不宜与藜芦、五灵脂同用。

【三七】

别名 田七、盘龙七、人参三七、金不换、田漆、田三七、滇三七。

来源 为五加科植物三七的根。是一种生态幅窄的亚热带高山药用植物。多栽培于山地森林下或山坡人工荫棚下。主产云南、广西。广东、福建、江西、浙江、四川、贵州等省亦有栽培。栽种后第3~4年的7~8月花开前打去花蕾采挖，称“春七”，冬季果熟后采挖，称“冬七”。以“春七”质量好，产量高。以个大、干燥、质坚、头大尾尖、体重皮细、表面光滑、断面色灰绿或黄绿、无裂隙者为佳。

食疗作用 有滋补强壮作用，能增加冠状动脉血流量，减少心肌耗氧量，并能对抗因脑垂体后叶素所致的血压升高、冠状动脉收缩作用，可促进脱氧核糖核酸和蛋白质的合成，提高身体素质，调节机体的免疫功能，并有抗炎、强心、降血脂、降血压、降血糖、抗疲劳、抗衰老等作用。

经验鉴别 体疙瘩状，铜皮铁身。

表有皮孔，疣状突起。

断面褐色，
木部显明。
渣口坚硬，
角质光亮。
性味归经
味甘、微苦，
性温。入肝、
胃、心、肺、大
肠经。



功能主治 止血散瘀，消肿止痛，滋补。用于各种出血症，跌打肿痛，胸脾绞痛，血瘀经闭，痛经，崩漏，产后瘀阻腹痛，疮痈，肿痛，冠心病。熟用补血，和血。用于失血、贫血，促进新陈代谢，十二指肠溃疡，胸闷，冠心病，心绞痛。三七叶亦具有三七同样作用。三七花清热平肝降压。用于头晕目眩，耳鸣，急性咽喉炎，咽喉肿痛。

用法用量 内服：煎服，3~9克；研末，1~3克；或入丸、散。外用：适量，磨汁涂；或研末调敷。

使用注意 孕妇慎服。

【大 黄】

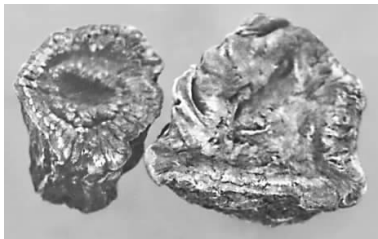
别名 将军、川军、良将、绵纹、生军、葵叶大黄、北大黄、天水大黄。

来源 为蓼科多年生高大草本植物掌叶大黄、唐古特大黄、药大黄的根茎和根。我国是大黄的故乡，已有 2000 多年的悠久历史。全世界共有 60 余种大黄，以我国产的大黄品种最多，质量最佳。野生于山地林缘或草地。主产于甘肃、四川、青海、陕西等省。秋末茎叶枯萎时或次春发芽前采挖生长三年以上者，除去须根，刮去粗皮（忌用铁器，以免变黑），切瓣或段，晒干或烘干。以身干、质坚实、锦纹明显、气清香、味苦而微涩者为佳。

食疗作用 大黄能刺激大肠，增加蠕动而致泻通便。作用缓和，并能利胆保肝，促进胆汁分泌与排泄，还能抑制细菌的糖代谢及蛋白质、核酸的合成；对金黄色葡萄球菌、链球菌最为敏感，其次是痢疾杆菌、大肠杆菌、白喉杆菌、伤寒杆菌、霍乱杆菌、绿脓杆菌、肺炎双球菌、皮肤真菌均有抑制作用；且能促进血小板凝集，使毛细血管致密，改善脆性，泻热解毒，促进代谢废物和有害物质的排出，增强免疫能力，还有抗肿

瘤、降压、降低血清胆固醇作用。

经验鉴别
大黄柱状，
块似马蹄。
皮褐肉黄，
锦纹星点。



性味归经 味苦，性寒。入脾、胃、大肠、肝、心包经。

功能主治 泻热通肠，凉血解毒，逐瘀通经。用于实热便秘，积滞腹痛，泻痢不爽，湿热黄疸，血热吐衄，目赤咽肿，肠痈腹痛，痈肿疔疮，瘀血经闭，跌打损伤；外治水火烫伤。

酒大黄善清上焦血分热毒。用于目赤咽肿，牙龈肿痛。

热大黄泻下力缓，泻火解毒。用于火毒疮疡。

大黄炭凉血化瘀止血。用于血热有瘀出血症。

用法用量 内服：煎服，3~9克。外用：适量，研末调敷。

使用注意 妇女怀孕期、月经期、哺乳期慎用或忌用。用于泻下不宜久煎。

【川 乌】

别名 乌头、草乌、鹅儿花、铁花、五毒。

来源 为毛茛科植物乌头母根的干燥品。生于山地草坡或灌丛中。分布于云南、湖北、贵州、广西、广东、江西、江苏、安徽、山东、辽宁等省区。主产陕西、四川。栽培品的主根（母根）加工为川乌，侧根（子根）加工为附子。夏至到处暑采挖，除去子根、残茎、须根及泥土，晒干或烘干。以个匀、饱满、坚实、断面粉性足为佳。

食疗作用 有镇静、镇痛、局麻的作用，对特异性体液免疫和细胞免疫有促进作用，并具有扩张血管，松弛支气管痉挛，收缩回肠的作用；此外，还有平喘、强心、抗炎、降血压、抗肿瘤等作用。

经验鉴别 形似乌头，皮灰褐色。

中部膨大，断面坚白。

性味归经 味辛、苦、性热；有大毒。入心、肝、肾、脾经。

功能主治 祛风除湿，温经止痛。用于风寒湿痹，关节疼痛，心腹冷痛，寒疝作痛，麻醉止痛。

用法用量 一般炮制后用。内服：煎服，1.5~3



克（须先煎、久煎）。

使用注意 本品内服宜慎。孕妇慎用；不宜与贝母、半夏、白及、白蔹、天花粉、瓜蒌、犀角同用。

【天冬】

别名 乳薯、天门冬、大当门冬、明天冬、山番薯仔、天棘、万岁藤。

来源 为百合科植物天门冬的干燥块根。生于阴湿的山野林内、山坡草丛中或丘陵地带灌木丛中。也有栽培。分布于从河北、山西、陕西、甘肃等省的南部至华东、中南、西南各省区。主产于四川、云南、贵州及长江流域各地。秋、冬二季采挖，洗净，除去茎基和须根，置沸水中煮或蒸至透心，趁热除去外皮，洗净，干燥。以身干、条肥大、纺锤形、色黄白、半透明、味甜、无硬皮、杂质者为佳。

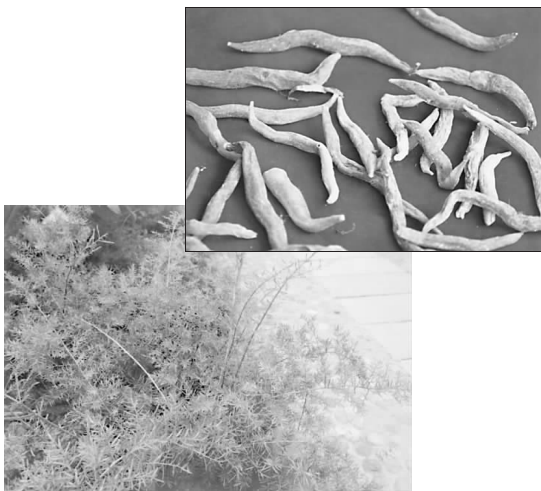
食疗作用 对多型白血病有抑制作用，有升高外周白细胞，增加网状内皮系统吞噬功能，增强机体免疫能力；鲜根有显著治疗乳腺小叶增生，并能使子宫颈自然扩张与软化，还有明显镇咳祛痰作用，并对多种细菌及某些肿瘤有抑制作用。

经验鉴别 纺锤端尖，质丰透明。

色泽黄白，断面木心。

性味归经 味甘、性寒。入肺、肾经。

功能主治 滋阴润燥，清肺生津，清热降火，



止咳化痰，止渴利尿。肺虚有热，燥咳痰黏，咳嗽咯血，阴虚内热，舌干口渴或津亏消渴，肠燥便秘，肺结核，支气管炎，咽喉肿痛，白喉，百日咳；外用疮疡肿毒，蛇咬伤。

用法用量 内服：煎服，6~15克；或入丸剂服；外用：适量，鲜品捣烂敷患处。

使用注意 脾胃虚寒、食少便溏者忌服。

【 天花粉 】

别名 栝楼根、白药、天瓜粉、屎瓜根、栝楼粉。

来源 为葫芦科植物栝楼及中华栝楼的根。生于山坡、草丛、林缘半阴处。为传统中药。主产河南、河北、山东、四川、陕西、山西。以河南产量大，质量优，习称“安阳花粉”。秋、冬二季采挖，洗净，除去外皮，切段或纵剖成瓣，干燥。均以色白、质坚、粉性足者为佳。

食疗作用 有引产作用，及选择性抗癌和抑制艾滋病毒的作用，还有清热生津、降血糖功效。

经验鉴别 花粉圆柱纺锤形，断面色白富粉性。横切小孔较明显，纵切可见筋脉纹。质坚气无味微苦，生津止渴又排脓。

性味归经 味甘、微苦、性微寒。入肺、胃经。

功能主治 清热生津，消肿排脓。用于热病烦渴，肺热燥咳，内热消渴，疮疡排脓。

用法用量 内服：煎服，9~15克；或入丸、散。外用：适量，研末撒；或调敷。



使用注意 不宜与乌头类药材同用。脾胃虚寒、大便滑泄者忌用。

【 木香（附川木香） 】

别名 蜜香、云木香、青木香、五木香、南木香。

来源 为菊科植物木香的根。生于高山地区；也可生长于凉爽的平原和丘陵地区。原产印度。30年代引入云南栽培，现中国四川、湖北、湖南、广东、广西、陕西、甘肃、西藏等省也有栽培，以云南丽江、四川雅安种植较多。以条匀、质坚实、油性足、香气浓郁者为佳。

食疗作用 对支气管和小肠平滑肌有解痉作用，能促进消化液的分泌及胃肠蠕动，而增进消化；还有抑制溃疡与血小板聚集、兴奋心脏和降压作用；对大肠杆菌、伤寒杆菌、枯草杆菌、白色葡萄球菌、痢疾杆菌及某些致病皮肤真菌有抑制作用。

经验鉴别 木香形似鳝鱼筒，表面多皱色黄棕。断面散生“朱砂点”，气香味苦质坚实。

性味归经 味辛、苦，性温。入脾、胃、大肠、三焦、胆经。

功能主治 行气止痛，健脾消食。用于胸脘胀痛，泻痢后重，食积不消，不思饮食。

用法用量 内服：煎服，1.5~6克；或入丸散。生用专行气滞，煨用实肠止泻。

使用注意 藏脏燥热、阴虚津亏者禁服。

附注 作为木香入药的还有菊科植物川木香及其变种灰毛川木香的根。因其主产四川，故药材名川木香。其药材性状：呈圆柱形或有纵槽的半圆柱形，稍弯曲，长10~30厘米，直径1~3厘米。表面黄褐色或棕褐色，具纵皱纹，外皮脱落处可见丝瓜络状细筋脉；根头偶有黑色发黏的胶状物，习称“油头”。体较轻，质硬脆，易折断，断面黄白色或黄色，有深黄色稀疏油点及裂隙，木部宽广，有放射状纹理；有的中心呈枯朽状。气微香，味苦，嚼之粘牙。其功效与云木香相似，仅健脾消食之功不及云木香。

