



序一 《灵山奇水南部吟》值得一读

◇ 马道蓉

读中共南部县委宣传部组织编辑的《灵山奇水南部吟》一书，绚丽的山水画卷立刻在我眼前次第展开，神魂为之摇荡。古今诗人传神之笔，引我呼吸古洞吐纳之云霞，拂视民族英贤大禹之足迹，品味三状元之遗韵，领略西南第一人工湖的万千气象。有道是外地人不识南部，其实南部人也未必全识南部，这本书可以帮助我们减少一点认识上的遗憾。

诗，缘情而发。好山水召唤诗人，拨动诗人心弦，迫使诗人喷珠吐玉。追寻山水之美，人类共性，非徒诗人专有。所不同者，人们只作一时之赏，遣怀怡性，而诗人则将山水精灵凝为华章佳构，供万人品味，经岁月洗炼。读李白诗而知古蜀道，

读杜甫诗而识秀嘉陵，读苏轼诗则浩荡大江淘尽胸中块垒。

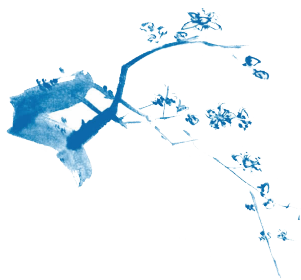
南部建置近两千年，骚人墨客，纷至沓来，积诗盈笥。循诗觅迹，便可一睹南部芳容，察悉人文奥秘。其实，南部本就是一首绮丽的山水诗，一首人杰地灵的抒情诗。南部奇丽的地理形象，俨如大中华版图，西北高而东南低，古之所谓“天不满西北，地不满东南”。西北承剑门山之雄峻，山山垒苍，岭岭积翠；东南则大江飘忽若带。峻岭碧波之间，平畴沃野，青丘玉陇，村落隐于深绿浅红，车流驰于如砥大道。桃源景象，江南风情。就水而言，挟秦陇风雪自北而南的滔滔嘉陵，携剑门雅韵自西而东的悠悠西河，宛如纵横大野的两条金线。线未贯珠，其值不足道，贯珠成串，其值谁敢估？攸关中华民族发生发展之嘉陵珠串，辉耀巴蜀大地，岂能缺了南部这颗明珠！润泽千丘万壑的西河珠串，系缀着唐明皇的慨叹，三状元的书声，壮人情怀的成汉皇娘坟垒，昭示中华崛起的升钟红缨枪。临西南第一人工湖，掬清清润心水，能不怡然情动？碧波浩渺，明镜卧地，仙姬以之照影，天地以之正容。一湖祥和，一湖富足，一湖欢笑，一湖诗情。皇皇吾华，历来敬重为民改造环境之人，目之为神，期其常在。谯周故里，上乘古寺，古碑犹存，实属难得。民族圣哲大禹留足迹于南部之山，寄望于南部人继其精神，裁山绣水。南部人不负所望，挥剑断河而成湖，移山锁江而索电，遂教深山闪霓虹，穷村溢酒香，拂去历史尘埃，闪耀现代光芒。蓝天丽日，和谐雍穆。

江山如此多娇，古今歌者，能不引吭高歌！故画圣吴道子调朱墨，书圣颜真卿奋大笔，诗圣杜子美发长歌，苏轼狂啸，陆游漫吟。游仙吕洞宾亦兴会无前，倚“云锁玉楼”而“琴横鹤膝”，悠悠一曲，韵染“江湄”。

应当感谢中共南部县委宣传部为南部旅游业的发展做了一件实事、好事，为弘扬优秀的民族文化作出了切实的贡献。从古今上千首题咏南部诗作遴选百首加以诠释，这既需要一双“诗眼”，又需要不偏不倚，确属不易。旅游需要风光，文学需要诗美。本书所选之诗，从一定意义上讲，既可起到导游之功效，又能供人吟诵，陶情怡性。为此，我个人非常愿意向大家推荐此书。同时，我还有一个想法，我市的其他各县区历史文化底蕴同样极为深厚，是不是也可像仪陇、南部一样，组织人力加以发掘呢？其好处则不言而喻。

2007年1月

（马道蓉：中共南充市委常委、市委宣传部部长）





序二

◇ 胡光明

在 2235 平方公里的神奇土地上，勤劳、质朴的南部儿女，或歌或吟，或描或唱，用汗水和智慧创造出了灿烂的农耕文化、民间文化、山水文化，涌现出了一批名载史册的贤达志士：陈氏父子，一门二相两状元，人皆敬仰；状元马涓，学富五车，才华溢众，刷新一代文风；近代英烈李鸣珂、李和鸣等皆为炎黄之俊杰，当代人物王永维、曾烈光等俱为民族之精英。难怪原国家水电部副部长李伯宁视察升钟水库时，留下了“人夸四川风光秀，我赞升钟多英雄”的诗句。

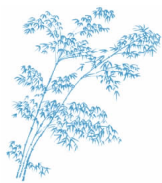
在改革开放的时代大潮中，南部经济社会实现了长足发展，现今正朝着“打造丘区强县、构建和谐南部”的宏伟目标迈进。按照新的形势和任务的要求，南部在坚持“工业强县”、“农业

稳县”的同时，必须大力激活文化资源，走“旅游活县”之路。南部自古就有崇尚治学的良好氛围，文化底蕴十分厚重，这为旅游业的发展奠定了总体优势。挖掘、整理历代名人的诗篇，继承和发扬南部的优秀传统文化，不断赋予新的时代精神，已成为重要而紧迫的工作任务。县委宣传部、县文联从上千篇历代名人吟咏南部的诗篇中，精选出了自唐代以来的 110 多首诗，并以时间为经、景点为纬，前后串连，编辑完成浓缩南部县景精华的《灵山奇水南部吟》。书中所选古今名人诗作，或有感于社会风云、人事沧桑，或有感于春秋代序、阴阳交替，于古于今，无不催人奋进。

在南部工作的这段经历，是我一生宝贵的财富。以此书为友，既追忆过去，又明悟将来，而且还向人们展示了一幅南部简明历史与时代相结合的完美画卷。身为南部人，更值得细细一读。

2007 年 1 月

（胡光明：中共南部县委书记、人大常委会主任）



千古郡邑南部县

南部县位于四川省东北部，嘉陵江中游。西汉初（公元前206）置充国县，东汉末分置南充国县，梁武帝天监二年（503）改今名。已有2200多年的建县历史。其间，先后设置过南部郡、新安郡、金迁郡、木兰郡、掌天郡等。民主革命时期，中国工农红军在境内开创过革命根据地。新中国成立后隶属南充地区（市）。地处巴文化北上和中原文化南下的通道。在四川省内素有“北道孔衢、东西要害”之称。居阆中、顺庆之间的川东北核心文化圈之内，为谯周故里、三陈故里，历代王侯将相、人才辈出，状元占四川、重庆两省市总数的五分之一，进士有130余人。境内名胜古迹众多：禹迹山摩崖大佛是全国立佛造像之佼佼者；吕洞宾瓜皮题诗于灵云洞已显赫千年；吴道子绘观音像于罗寂寺真迹犹在；鲜于叔明书《沈荣功德记》于回龙山，至今保存完好；丘垭皇娘坟所在的元代建筑醴峰观已列入国家级文物保护单位。上世纪末在原“升钟寺起义”所在地建成我国西南最大的人工湖，湖面烟波浩渺，岛屿耸峙，坝下渠系连阡陌，绿水润田畴。非物质文化遗产亦十分丰富，双峰雉戏、店垭花灯、马王皮影、河坝剪纸，正受到中外有识之士的青睐。南部人谨遵胡锦涛总书记视察南部时的教导，决心“把南部建设得更加美好”！



特 载 · 胡 锦 涛 主 席 视 察 南 部 县

2004年8月13日至14日中共中央总书记、国家主席胡锦涛视察南部，深入南隆镇望月村了解农业生产和农民生活情况。在接见南部县党政领导时，嘱咐“要把南部建设得更加美好”！





赞歌献给胡主席

赵先碧^①

赤日炎炎酷暑天，主席来到平民间。
鱼水深情感天地，小康路上奋扬鞭。

——《南部县诗词楹联选》第四集

◎ 注 释

① 赵先碧：原南部中学教导主任，语文高级教师。



2004年8月13日，胡锦涛总书记视察望月村。



胡锦涛主席视察望月村

袁相尧^①

秋高气爽万里晴，主席视察望月村。
嘘寒问暖拉家常，领导与民心连心。

——《南部县诗词楹联选》第四集

◎ 注 释

① 袁相尧：原南部县进修校校长，语文高级讲师。



南隆镇望月村



古 镇 南 隆

汉献帝初平四年（193）分充国县置南充国县，治南隆镇，迄今已有1800多年历史。古镇濒嘉陵江，山光水色交相辉映，奇姿异彩，娇媚秀丽，早已名扬巴蜀。灵云仙洞、鳌峰毓秀、玉台晓霞、醴泉古井、合符暮钟，千古风景，魅力无穷；红岩电航，滨江长廊，时代新景，令人销魂。





灵云岩^①访蒲景珣不遇以瓜皮题石壁

唐·吕洞宾^②

我自黄梁未熟时^③，已知灵谷有仙奇^④。
丹池玉露妆朱浦^⑤，剑阁寒光烁翠微。
云锁玉楼铺洞雪，琴横鹤膝展江湄^⑥。
有人试问君山景，不知君山景是谁^⑦！

——清道光《南部县志》卷三十

◎ 注 释

- ① 灵云岩：曾名停云岩，又称灵云洞或灵云石洞，位于县城灵云山东侧，其下为嘉陵江。宋《輿地纪胜》：“停云岩在南部，蒲景珣家也。岩为居室，至者不知其为岩。”明《蜀中名胜记》：“有洞，人入之，履地作钟声。”明《保宁府志》：“灵云岩在县治北二里，有石洞，深七十二步，阔五丈，遇早祷之，洞中有白气出即雨，又号为灵云洞，岩前有观宇，有楼阁，过者不知其为岩。唐蒲景珣家于此。一日，吕洞宾访之不遇，以瓜皮写诗于石壁上而去。其字迹常湿，随擦随见。洪武中失去，只存一龛。”故又称灵云仙洞，为南部古十四景之一。蒲景珣：修仙悟道之士。一说为避世于山林的隐士。
- ② 吕洞宾：俗传八仙之一。名喟，号纯阳子。唐会昌中，两举进士不第，浪游江湖，64岁遇钟离权得道，隐居终南山。后游历各地，自称回道人。
- ③ 黄梁：即黄梁梦。唐沈既济《枕中记》载：“芦生在客棧中遇道翁授枕入梦，时客棧主人方蒸黄梁，芦生于梦中历数十年富贵荣华，醒后发现主人黄梁尚未熟。怪问曰：‘其梦寐耶？’翁笑曰：‘人世之事亦犹是矣。’”本句指修道之前。
- ④ 灵谷有仙奇：参见注①。



- ⑤ 丹池：指岩前滴泉水池。
- ⑥ 江湄：此指嘉陵江岸。
- ⑦ 君山：在湖南省洞庭湖中，相传为舜妃湘君游处，又名湘山。

◎ 评 点

诗首联写作者自己对灵云洞向往已久，早在修道之前，就已经知道这儿风景奇特。颔联与颈联皆赞美灵云洞的实景。尾联构思巧妙，把灵云洞与洞庭湖之君山相提并论，甚至分辨不出谁是真正的君山了。这首诗毕竟不是诗人的诗，而是仙家之诗，千百年来，流传极广，唱和者众，这与人们对吕翁的崇敬和对“瓜皮诗”的神秘感不无关系。

灵

山
奇
水

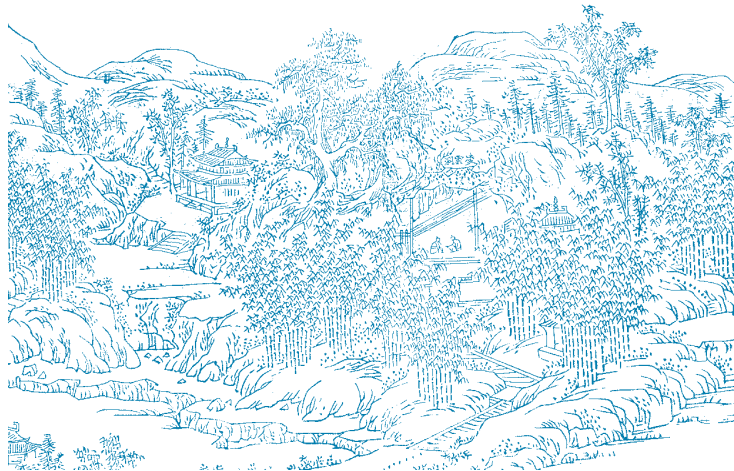
南
部
吟



吕洞宾剪纸像



洞 仙 雲 靈



(摄自《南部县志》)

灵 云 洞^①

宋·李 焘^②

路转层岗十里余， 武陵传者亦难如^③。
昔年炼药仙人室， 今日餐霞道士居。
洞外蟠桃开锦绣， 岩前石溜漱琼琚^④。
猗与灵气为时雨^⑤， 可惜图经阙不书^⑥。

——《蜀中名胜记》第 361 页

◎ 注 释

① 灵云洞：见吕洞宾《灵云岩访蒲景珣不遇以瓜皮题石壁》诗注①。



- ② 李焘：眉州丹棱人，绍兴八年进士，南宋史学家，著有《续资治通鉴》和《续资治通鉴长编》。此诗为李焘游灵云洞而作。
- ③ 武陵传者：东晋陶潜作《桃花源记》，谓有武陵渔人游入桃花源，见秦时避乱者的后裔聚居其间，生活安适。出来以后，便不能再往。后来人们把武陵称为世外桃源。
- ④ 石溜：岩石间的水流。北魏酈道元《水经注·河水四》：“北坎石上，有微涓石溜，丰周飘饮，似是栖游隐学之所。”琼琚：华美的佩玉。
- ⑤ 猗与：赞叹之词。《诗经·周颂·潜》：“猗与漆沮。”灵气为时雨：见吕洞宾《灵云岩访蒲景珣不遇以瓜皮题石壁》诗注①。
- ⑥ 图经：早期的地方志书，或说地理志一类的书，文字外附有地图。

◎ 评 点

作为史学家的李焘，宦游经此，发现了一个昔人避世隐居、修仙学道的好去处，可与武陵游人所见到的桃花源媲美。作者惊叹之余，羡慕仙人、道士生活，更赞颂眼前美景：洞外繁花似锦，岩前涓涓细流。作者还从史学的角度提出问题：这样一个灵气所钟之地，《图经》怎么没有记载呢？这真是点睛之笔，读之令人向往。此七言律诗，情景交融，对仗工稳，语言朴实流畅，结构精巧。

