



# 目 录

## 古城·古村寨

右甸古城 .....	李汉础/003
德斯里 .....	李明华/009
湾甸大城 .....	李明华/017
铁匠寨 .....	李明华/023
千年古村——董瓮 .....	杨荟能/029
鲁家大院 .....	罗金荣/041
潯水大竹林 .....	辉丽琴/053
潯水徐家寨 .....	辉丽琴/057
老街子 .....	李明华 蒋光舜/062
广邑寨 .....	李明华/064
勐廷寨 .....	杨荟能/068
大扁里 .....	李明华/081
打平 .....	杨军 曾效智 李明华/084
竹鲁洼 .....	蒋光舜/089
里睦 .....	罗金荣/091
大田坝华严 .....	蒋光舜/104
大田坝阿便寨 .....	蒋光舜/111
撒马场 .....	罗金荣/113
湾甸帕旭和帕旭缅寺 .....	辉丽琴/135
湾甸马棒 .....	辉丽琴/137
湾甸芒回 .....	辉丽琴/140
湾甸城子 .....	辉丽琴/145
千古江楼 .....	辉丽琴 高华山/149

营盘山——昌宁三千年文明的活字典 .....	罗金荣/156
泇勺村寨和泇勺佛寺 .....	辉丽琴/181
大石头街 .....	辉丽琴/185
大田坝新寨 .....	段光九/190
宝丰 .....	李明华/193
风雨老街 .....	杨军 禹忠何/196

### 古建筑·古桥

毛寨赵家老屋 .....	李明华/203
潐水明德大河坝锁水阁 .....	辉丽琴 周国永/208
昌宁右甸坝文笔塔 .....	张赛茹/211
长顺石桥 .....	刘冰/215
安澜桥 .....	李明华/218
潐水永盛桥 .....	辉丽琴/220
湾甸大花桥 .....	辉丽琴/222
田园镇辉家寨桥 .....	辉丽琴/225
枯柯大桥话今昔 .....	张赛茹/228

### 古寺庙

白坟三圣宫 .....	杨荟能/235
潐水河尾东山寺 .....	张赛茹/246
德禄三圣宫 .....	杨荟能/252
卡斯云岩寺 .....	辉丽琴/258
大田坝宝华寺 .....	山子/262
碧云寺 .....	陈明/264
青灵寺 .....	陈明/266
龙潭寺 .....	陈明/268
右甸关庙 .....	陈明/271





### 古渡·古道遗址

荣星古生物化石群 .....	杨军	禹忠何/275
澜沧江畔最后的古道 .....	杨军	禹忠何/277
珠街古渡 .....	杨军	/280
竹洼古渡 .....	杨建赋	/285
武侯石柱 .....	山子	/288
湾甸大石城遗址 .....	辉丽琴	/290
勐统坛子窑 .....	杨建赋	王富芳/293
右甸龙津书院 .....	陈明	/296

### 陵园·碑记

姚家坡烈士陵园 .....	张赛茹	/301
卡斯兰山烈士墓 .....	张赛茹	/309
甘棠遗爱碑 .....	王润民	/314
《圣殿碑记》览 .....	孟志武	/316
回龙（珠山）寺常住碑初考 .....	李发祥	/325
都鲁凹甲纪略碑 .....	陈明	/330



## 《昌宁文化地图》序

黄 尧

昌宁县编撰的《昌宁文化地图》即将付梓，邀我为序。

所谓“文化地图”，是新近创出的一个名词。“文化”所以为“地图”者，大约文化，尤指地域文化自滥觞而涓涓，或隐秘或彰显，或湮没或汇流，都有其渊源、走向，追根溯源，自然会勾勒出一幅趋近完整的“地图”；而“地图”所以为“文化”者，也大约因为世界文明，尤其是新大陆文明，都以地理发现为前端，进而引发明大发现，诸多原住民古老文明因此放射出异样的光彩，极大地丰富了人类文明的宝库。许多地域文化元素一再为人类追寻自身缘起提供了惊世骇俗、足以改写前史的证明。使一个倨傲于现代文明的社会顿时进入羞惭的追省与反思。地理与文化是土壤及造物的关系，外来文化无不因地理生存因素而变异。因此，地理发现与文化发现或以地理定位的文化钩沉探幽，随着人类科技手段的进步，一直是自19世纪始，人类乐此不疲的事业。21世纪，人类自身困扰加剧，这种种发现显示出来的启迪意义愈显重大。云南，处于南亚、东南亚的十字路口，这个由喜马拉雅造山运动兴起的地球最壮丽的伟力展示，留下了极其雄浑的山水诗篇，风云画卷。由于特殊的地理条件，云南原生态文明得以部分存留，而大凡中土文明之种质，一经沉淀，也很难为世变所洗磨，于是，这块最古老也最年轻的大陆，呈现出无与伦比的丰富和多元文化杂濡糅合的状态，大约如此，云南，一直处于人类的“发现”与“再发现”之中。无论是中国古代中央文明对云南的“发现”，还是近代的“殖民发现”，都远未尽其奥妙奇美。今天，以科学发展观和科学价值体系为指导的“发现”，是继前两个阶段之后更

重要的“发现”，《昌宁文化地图》是这一主题下的创作，具有现代先进文明的眼光及高度。

我对保山地区有一定的了解，其远可直追40年前。惟对其辖下之昌宁，多次因故爽其诚邀，至今无缘踏访。我也无意中成了这份“地图”最少偏见、最多笃诚的读者。

《昌宁文化地图》是一部文化散文荟萃，并不袭用地方史志及风物志的编撰分类方法，也有别于时下时兴的抒情性“大散文”，从结构布局看，它比较重视客观的人文实证。一城一镇一村一寨一宅，古渡古津古道古庙古寺，大凡有着人文历史印迹，都一一细加钩沉考证，旁征博引，又与现实参阅对照，自然也引发史思宏论。虽未单立“人物”一目，但诸如抗日名将鲁道源者，其家世事迹，是尽其自然而融入各个相关篇章。这一编著风格，依我之陋见，在大行“盛世修史”的今天，是具有独创品格的。

以编目之首部“古城、古村镇”为例，虽各篇书写风格有异，也大多遵从上述宗旨。有着三千年以上文明史的昌宁，是自汉代以来，“永昌文化带”上一颗明珠，兹后历史演变，由“永昌”取“昌”，“顺宁”取“宁”而得“昌宁”。这种“移借”，在中国地名史中虽不属仅见，但至少说明昌宁在滇西一域有着不可替代的历史、文化及地理的特殊地位。17世纪至19世纪末，是中国封建文化从兴盛走向衰亡的时期，作为数千年封建文明的基石的农耕文明，包括由这一基础产生的陆路经济，正在为更先进的海洋文明和渐次侵袭的殖民、半殖民经济所动摇代替。所谓“耕读传家”实在是这衰微中的夕阳残照。但正是这一抹瞬时即逝的光辉，在昌宁，在我边远的南滇，产生了一种辉耀中国近代史的光彩，迅速孕育了一批雄奇挺秀的精英子弟，辛亥、护国——滇军兴起，赖于此辈，继后抗日，恶战死搏，血肉长城竟起于沧澜山水，这实在是历史的绝笔！昌宁鲁道源携其乡亲子弟共赴疆场，以尸骨还乡，末了日倭伏败，将军于南昌举行受降仪式接受日军投降。史笔落墨惊风！《昌宁文化地图》皆以散点透视之法真实记录还原了历史脉络之种种，是令人顿生快感的“导读”。

《昌宁文化地图》全编笔墨生动、真切、自然而不假饰作，这一朴实而不失美文气度的文风，也尤可嘉赞。





一个地方文化工作者，能以其深思精虑，谋划运作，绘制了这样一部内容十分厚重，具有史学、文学、社会学多种价值的“地图”，除了地方党政领导的大力支持，所有编著者投入其中的心血之巨大，是完全能够想象的。作为一个读者，我由衷表示钦佩。我还想到，《昌宁文化地图》提供的样式，各地尽可参照其精髓，但没有对那一方水土人民的至诚之爱和对地方文化建设的高度责任感，恐怕亦难成事。昌宁的作家、文化艺术工作者在完成此举后，是否仍能精进不辍，我当然期待的是一番文化旅者始终梦求的欣喜。

序毕。

2007年12月20日

注：黄尧，云南省作家协会主席。

# 古城·古村寨



## 右甸古城.....李汉础

今天的昌宁县城所在地，古称祐甸，后来称右甸。右甸坝子开发较早。20世纪80年代，省、地、县考古工作者，先后在右甸城南郊发掘了铜鼓、编钟、铜钺、箭箠等青铜器，均属国家一二级文物。出土文物证明，在春秋战国至西汉早期，这里就已是古代民族滇越、永昌濮和昆明人生息繁衍的地方，他们在这里以农业为主，兼事畜牧业和多种手工业，创造了青铜文化，社会形态已进入奴隶社会阶段。又据达丙营盘山新石器时代房屋遗址发掘资料证明，早在3800年前，我们的先民就在这里建造房屋、种植稻谷，使用竹、木、陶、石器。

汉唐时期，右甸地方先后属益州郡、永昌郡、南诏永昌节度。

宋大理国前期，沿袭旧制并设永昌节度。公元1096年（宋绍圣三年）起为大理国后期，称“后理国”。这一时期，云南的郡县随着社会经济的发展而进一步健全，政区设置加密，政权机构加强；废除了节度、都督等军事管制机构，在不同地区和不同的部族社会分别设立府、郡、镇以统率部、甸、寨；在府、郡管辖地区普遍实行政治统治以取代军事管制。永昌府统率胜乡郡（永平）、枯柯甸、庆甸、右甸。甸在这里的含意是一个基层行政单位。右甸以行政单位及地名的双重含意载入中国历史图籍。这是迄今为止我所见到的史籍最早载入右甸，距今已900多年。元灭大理段氏政权，设云南行省，便在云南设置万户、千户、百户递相统率，进行军事统治。元初设永昌三千户，后设永昌府，右甸属永昌府。明代，

云南普遍设立卫、所。明万历十三年（公元1585年）顺宁府设右甸守御千户所。卫所军屯制度，使大量军户定居下来，对地方经济发展产生了重大影响，它改变了居民的身份。每千户所领官兵的编制是1120人。设置卫所，安置军屯，迁来大量汉户，改变了汉少夷多的状况。由于“府卫相兼”、军民交错，促进了民族融合。明兵入滇之初，即设置邮传，征发当地居民，开辟道路，以六十华里设置一驿，每驿站供马数十匹，设马锅头十余名，馆夫、库员一二名。指定州县民户应役，岁派银两；站内一切支销，岁有站银。随着经济发展，驿站也发展为村寨乡镇。明代顺宁府设锡铅驿、右甸驿、枯柯驿。

城镇是经济社会发展到一定阶段的产物。明宣德五年（1430年）五月，广邑寨升为州；正统元年（1436年）广邑州迁署于右甸。万历十三年（1585年）在设右甸土守御所的同时，建守御所城。万历二十六年（1598年）置右甸通判。通判是州府设置的官，地位仅次于州府长官，即共同处理政务之意。万历二十六年至三十年（1598—1602）筑右甸土城，系明戍边将领杜忠（江西南昌人）奉令督造，设三门，有堞百垛，无楼。

万历三十八年（1610年），顺宁知府余懋学下令扩建右甸城，周长300余丈。

明末旅行家徐霞客于崇祯十二年（1639年）游历今昌宁县境，在其八月初一的《滇游日记》中记述：“右甸在永昌东一百五十里，在顺宁西一百三十里；其东北邻潯水之境，正与芦塘厂对；其西邻鸡飞之境，正与姚关对；正西与潞江安抚司对，正东与三台山对。数年前，土人不靖，曾杀二卫官之莅其地者；今设城，以顺宁督捕同知驻守焉。城不大而颇高，亦边疆之雄也。”初三、



◎ 箭箠（张绍全 摄）





初四两天，因找不到挑担人。他心情忧郁，住店中写日记，日记写道：“初四日，早雾而晴。顾仆及主人觅夫俱不足恃，乃自行市中。是日为本甸街子（今之赶集日），仍从北门内转岗脊，是为督捕同知公署，署门东向；其南即南门街，皆为市之地也。”他还写道：“甸中平畴一围，聚落颇盛。”徐霞客笔下为我们描述了360多年前右甸古城的山川地貌、风土人情、街道布局以及所设的政治机构。“同知”是官名，明清定为知府知州的佐官，“督捕”是执掌监督职权的官员。徐霞客是南直隶江阴（今江苏江阴）人，生于明万历十四年（1586年），他自22岁开始出游，30多年间，足迹遍及当时14省，历尽艰辛，于崇祯十三年（1640）六月抵返家乡，第二年去世。他在右甸写下的日记，是他留给昌宁的珍贵文化遗产。

清乾隆十一年（1746年）始设右甸经历（执掌出纳文书的官）。道光、咸丰、同治年间，右甸城屡被战事毁坏。同治十三年（1874年），右甸经历祝庆孚请准复修，下砌大砖，上筑土墙，建有东、南、北三城楼，周围长350丈，城墙高1丈5尺。民谚曰：“好个右甸城，四门开三门。”光绪六年（1880年），右甸经历韩铎再行修补城墙。地方人士曾先后集资，在城东南、北郊修建了关帝庙、川主庙、萧祠等寺观庙宇，点缀小城风光。

辛亥革命后，废府设县，右甸设置县佐公署。民国元年（1912年）2月，右甸县佐张锦文受顺宁县长委派督修右甸城，新建东城楼一座，补修炮台2座，复修南北城楼及炮台各一座，补修城墙305丈。复修后的右甸城，墙高5米，宽2米；东西相距240米，南北相距280米，总面积6.72万平方米。东南北三门分别称迎春门、镇南门、拱震门，西方不设门，而砌一高台，其上建阁房一间，称三星阁。民国二十二年（1933年）设立昌宁县，右甸城即为县城。民国三十二年至三十五年（1943年至1946年），县城曾迁往辉家寨新城办公。建造新城违背民意，强征民力，劳民伤财。民国三十五年（1946年）6月，县府又迁回右甸城。至解放前夕，昌宁县城总面积约0.7平方千米。

1950年1月，昌宁和平解放，旧县城为县人民政府驻地。解放初期，百废待兴，正值国民经济恢复时期。县委、县政府做了一项顺应民意、富有远见的决策：不忙于拆古城，建新城。1952年土地改革结束时，留

下古城南200多亩土地，规划为商业经济区，新辟一条大街，即今天的右甸西路一段，两旁按规划逐步新建企事业单位；北部昌宁中学以下一段为文化教育区；达丙草场坝荒地工业开发区。半个多世纪过去，城市建设规划不断修编，城市建设日新月异，但总是顺着这个大的发展格局实施的。县党政领导机关仍驻古城区内，办公楼房几经翻新。今天我们沿着北门古城墙往东门，南门，绕西门寨再回到北门，约半个小时工夫，一座明代古城的遗址还可追寻。城墙脚、东门街、南门街、北门街、丁字街、三星阁、卖盐场、洗布塘等古城地名作为古城文化符号也尚未磨灭。

昌宁现存古茶树被专家鉴定为千年轮龄，昌宁是“千年茶乡”，右甸城为茶马古道上的一座古城。古城西部石佛山栽培型大叶种千年古茶树，已由县政府立碑保护，见证了右甸地方发展茶叶的千年历史。南郊碧云寺遗址，明洪武年间种植的碧云茶虽没有保留下来，但“碧云仙茶”的制作工艺流传至今。明清至民国时期，右甸城成为茶马古道的一个重要集散地，运输网络四通八达，连接着永昌、顺宁、蒙化、镇康、永平、施甸驿道，商业马帮南来北往，马铃声声，商贾云集，物流畅通。右甸城有经济实力的人家，组织马帮出远门，到外地运回洋纱、布匹、食盐、百货投入市场，又运出茶叶、红糖、萝卜丝、火腿、泡核桃、核桃油、

土纸、铁锅等产品销往异国他乡。外籍到右甸经商、谋生的人增多，先后组成了四川会馆、两湖会馆、江西会馆。商业的发达，聚合起来古城的人气兴旺。徐霞客在右甸城住的旅店，店主人就是江西人。

在漫长的封建社会，古城普通居民大多过的是男耕女织的田园生活。女人裹小脚，难得出远门，多数人家有纺线车、木制织布机，织染土布。男人务农，每年立冬之后，气



◎ 铜鼓（张绍全 摄）





候转凉，跑麻栗坝（中緬边境）做小生意。“穷走夷方富奔厂”的民谣，刻画了当时生活的艰辛情景。有的人一去不返，流落异国他乡；有的漂洋过海，生生不息，在海外繁衍子孙，接代传宗。滇西抗战之后，有些外省籍老军人到昌宁落籍，他们是城镇里很勤劳的居民。直到解放初期，还有从事百货、土布、酿酒、修理、缝纫、饮食等行业的小商贩上百户。对私营工商业实行社会主义改造以后，县城的小商贩有的组成合作小组，有的转为供销社企业职工，有的转为农民。县城没有资本家，谈不上公私合营。1969年，县城本来就极少的街道城镇居民，被扫地出门赶下农村。县城一度成为没有城镇居民的县城，卖豆粉米线都统统由国营商业包下来。这种做法，在全国怕也是不多见的。

文化是一个城镇一个地方永不消逝的灵魂。东汉永平十二年（公元69年）新设立了永昌郡。永昌郡的设置，促进了中外文化交流，巩固了哀牢地区与内地的经济文化联系，在东汉是一件引起轰动的大事，东汉王朝为此在洛阳盛宴欢庆“绥哀牢、开永昌、春王三朝、会同汉京”。（班固《东都赋》）《后汉书·西南夷传·赞》说：“俾建永昌，同编亿兆。”自此永昌诸郡与全国亿万人民同为一体，巩固了汉帝国的西南边疆，所以隆重庆贺。经过近两千年的历史发展，汉民族和少数民族文化互相融合，中原文化和边疆民族文化互相交流，共同弘扬了中华民族优秀传统文化。右甸古城千年的发展历程，都带着中华民族传统文化的印记，又具有哀牢、永昌、南诏地域文化的特色。古城老百姓至今仍保持着诚实守信、团结互助、勤劳节俭的美德，有着古朴的市井文明遗风。

文化薪火世代相传，文化又培养了一代代新人，人文才有今天这样的景观。右甸古城的人文景观给我们留下一些亮点，值得我们去追忆、珍惜和思考。右甸坝区出土的青铜文物，为祖国文化宝库增添了灿烂的一页。右甸古城布局被保留下来，北门一段古城墙作为文物保护单位。明万历三十年（1602年）监筑右甸城的江西籍将领杜忠之墓，位于县城西山黑龙潭至今犹在。右甸乡绅父老为缅怀右甸经历张弼晨从政清廉所立的《甘棠遗爱》碑，位于关庙桥头，后因修路拆除，但作为口碑仍传颂于民间。昌宁首任县长甘蕃是一位有学识、有才干的官员，他是大姚人，在昌宁任职仅4个月，但他的业绩已永远记入昌宁的历史。由他作词，本县人王嘉猷谱曲的《昌宁设县歌》，歌词富有文采，气势恢弘，反映了一个

地方官员追求社会进步、保土安民的政治理想。记录鲁道源将军军旅生涯的《壮志千秋》一书，是后人研究鲁道源生平业绩的重要史籍。民国三十五年至三十六年（1946—1947）谷子明老师在任昌宁县教育局局长并主管昌宁县立图书馆工作期间，专赴昆明向昆华高级农业专业学校以27两黄金的价格购进《四部备要》（线装本）一部，此书共收书336种，11305卷，编为2500册，现尚存1993册，是今天昌宁县图书馆8万余册图书中的珍品。清康熙二十七年（1688年），右甸通判张稷谟设“养正书院”于右甸城文昌宫，成为右甸地方公办教育之开端。1908年，蒋大兴在右甸创办第一国民小学校。到今天，右甸城的公立小学教育已近百年。1932年秋，成立顺宁府右甸初级中学，次年设县后改为昌宁县立初级中学，1950年改为昌宁人民中学，1958年又改为昌宁第一中学。1938年，经罗炳辉等人介绍，昌宁中学一班毕业生王浩民、王心良从武汉乘难民车到西安，于8月底到达延安，进入抗日军政大学学习，成为昌宁最早投身革命事业的人。今天，右甸坝区的小学和3所中学已成为启蒙之地、人才摇篮。一部《昌宁县志》，是昌宁地方百科全书，发挥着资治、借鉴、教化的作用，供后来人去认识昌宁，继往开来，创造新的业绩。

往事越千年，古城几沧桑。当今之世，改革开放。茶乡举杯把盏，共庆千年盛事；人民同心协力，同谱世纪华章。古城像一位饱经风霜的老人，在默默回忆逝去的岁月。迎面而来的是建设者迈开矫健的步伐，新时代扬起搏击大潮的风帆。一座新田园城市的未来将是鲜花缤纷四季，人民幸福安康。

注：本文部分内容采用了张绍全、张再新同志提供的资料；张再新同志还帮助修改了初稿，在此一并致谢。





## 德斯里.....李明华

我对德斯里的向往可以说是很久了，其实人都有一种探寻社会和大自然的冲动。总想不顾一切地弄清现实社会的本质和历史事件的本来面目；总想刨根问底地揭示大自然存在和发展的某种奥秘。一个神奇故事，一个历史传说，一声旅人无意间的感叹，甚至是平常百姓一个充满迷信色彩的假想，都会勾魂夺魄地把你的心情、你的思想、你的渴求的目光和躁动不安的灵魂深深地吸引之后，聚集在那遥远而又陌生的地方。

传说听多了，自然对德斯里产生了一种刻骨铭心的崇拜和痴迷，总想弄清那神奇的大山之中存在一种怎样的生命清唱，总想明白那种神秘的历史深处沉淀出的是何等深邃的人类遗产。

终于在2001年4月的一天，我是如愿以偿了。在山风的嘶鸣里，在风雨的洗浴中，在原始森林的袒护下，在数十公里羊肠小道的缠绵下，在奇兽异鸟那撕心裂肺的吼叫声的伴随下，我和从成都到昌宁挂职的副县长易佰伦一行人带着一身的疲乏、一腔的冲动，也带着一番拼搏后的满足和如释重负般的轻松，踏进了德斯里那片古老神奇而迷人的土地。

## 二

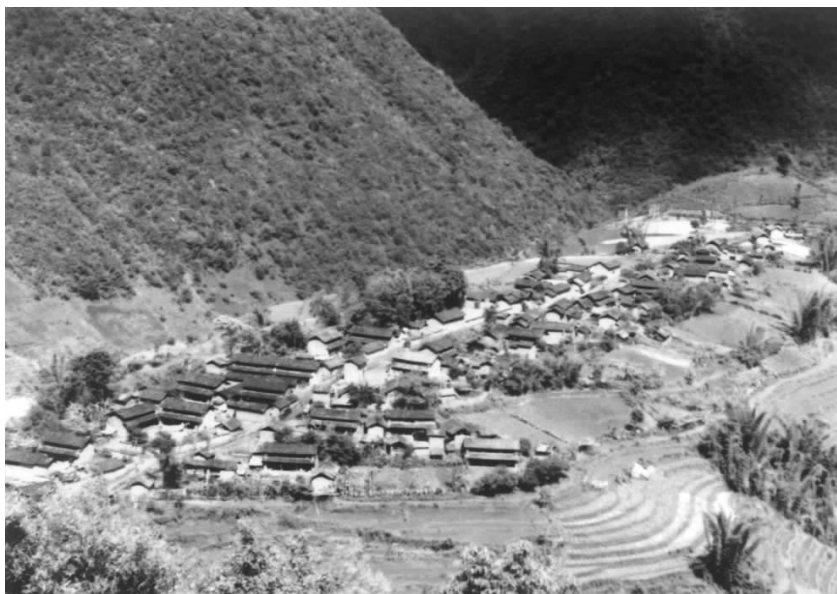
在白云滑过的影子里隽永，在苍鹰翱翔的记忆中博大，在澜沧江奔放的情愫里悠远，在泥土的呼吸里深邃。这便是我眼前的德斯里，这便是在我心里惦记了多年的充满情趣和神奇的土地。

山是神奇的，那直指蓝天的雄姿，那雷霆万钧的气势，那岿然不动的坚强，让白云折服于半山腰，让苍鹰迷恋于悬崖畔。

山也是博大的，那一览无余的气势，那一碧如洗的苍茫，那一马平川的宽容，那一尘不染的坦荡。融进了大自然的喧嚣和冷静，融进了人类和万物的历史钩沉。让所有的凝碧叠翠尽藏胸中，叫所有的伟岸突奇尽收眼底。

德斯里就坐落在这雄奇博大的大山之中。

水是雄浑的，那穿山裂石的骁勇，那奔腾千里的恢弘，那波涛惊天的壮美，使群山让步了，让飞鸟胆怯了。只有那黑脊的江鱼迎浪搏击时激起一串串得意的浪花。



◎ 大田坝德斯里（李明华 摄）





水又是多情的，那春风轻荡的温柔，那寒冬紧裹的羞涩，那野花片随波逐流的轻狂，那草叶儿依风弄情的潇洒，使得生命在轻歌曼舞中诞生，爱情在花飞蝶恋中成长。

德斯里就镶嵌在这雄浑多情的澜沧江畔。

山和水是人类生存的顽强和恒远的象征，山和水也是德斯里骄傲的内涵。

有地理先生说，德斯里是一块宝地，其背靠的撒寨大山如同凤凰展翅，大有凌空钻天的万千气象。村前澜沧江宛若玉带飘飞，轻盈富贵里不乏天河般宽阔和长远。其对面青山经千百次峰回路转之后有如百鸟般拥戴而来，是百鸟朝凤的上等景观。

有民间传说：德斯里是一块肥肉，其对面的三座大山分别为蛇山、虎山、豹山，东南面较远的一座大山叫鹅头山。蛇、虎、豹想独吞这块肥肉，但又互相提防，终不敢先下口，只有大鹅这只食草动物在伸长脖子远远观看。等了个地老天荒仍无结果，很多年过去了，直到澜沧江从山脚咆哮而过，最终阻断了这历史深渊的贪婪。

传说毕竟是传说，但在我眼中德斯里确实是个能让人动情的地方。由于这里远离了城市的喧嚣和疯狂，连接社会的只是那清脆的驼铃和意味深远的扁担，至今仍处在一种原始自然的状态，现代文明似乎离这里还非常遥远，然而所有古代文明的风范又似乎在这里都能得到验证。这里周边是苍茫无际的原始森林，除了鸟语兽鸣，除了林涛山溪江水浅吟高唱以外，这里听不到刺耳的汽车噪声，听不到摇滚音乐的狂响。许多人从未走出过大山，连汽车也没见过，他们不曾有更多的奢望。尽管如此，这里确实山清水秀，空气清新，风景如画，让人目不暇接，叫人流连忘返。

初到德斯里，细雨还在漫天飘洒，太阳却黄灿灿地挂在天空喜笑颜开，一道长虹鬼使神差地把澜沧江和大山连接在一起，释放出一天迷彩。奋飞的鸟羽在这迷人的天光下闪烁，青翠的竹和深情的大青树在滴翠流韵中内含着一种娇美与朴实。彩虹下有一凸起的小山丘，丘顶是一块长条形平地，坐落着几十户人家，四周是一块块灵巧的梯田，碧玉般有规则地镶嵌成一片梦境，这不是人们传说中的仙境吗？于是我们摒弃了那能一时遮风避雨却无法遮住思绪和激情的小伞，在太阳雨中蹦跳和欢呼，

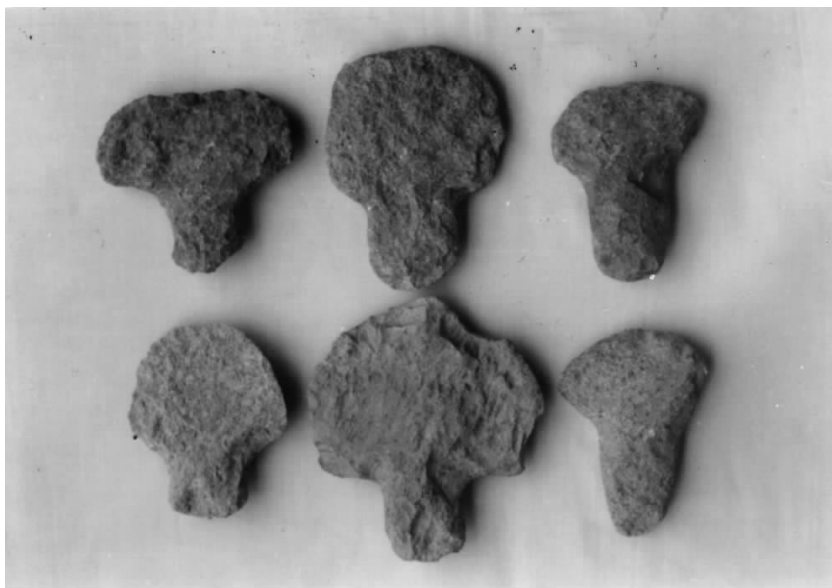
同时摄下了那珍贵的镜头。

### 三

自从氢气和氧气于无意中结合变成水之后，大自然中所有的生命及活动也就萌发了。无论人类的始祖来自于水或来自于山（猴），但水确成了生存的终身依靠。有考古学家断言，由于水的原因，早在4000多年前，德斯里就有人类活动了。

当人类的双手极其郑重地离开地面划向天空之后，人类就萌生了一种要逃脱森林的欲望。但人类经长途跋涉告别了深山老林之后，人类便对水产生了无限的依赖之情，于是在人类的发展变迁中，4000多年前的人们便走上了随畜迁徙的生活道路，哪里水草肥美，哪里就有人类活动的影子。由于自然条件得天独厚，澜沧江流域便成为人类活动较为频繁的风水宝地。

德斯里就在人类的随畜迁徙中被发现了，它又以自身丰富的内涵和秀美的外延像一块磁铁般深切地吸引了人类，使人类的活动在这里扎下



◎ 大田坝德斯里出土的石器（张绍全 摄）

