

第一章 人口发展的回顾

一、地理位置、自然条件、经济简况

(一) 地理位置、自然条件

1. 地理位置

台湾省位于我国东南沿海的大陆架上，是中国的第一大岛，与福建省相邻。她西起东经 $119^{\circ} 18' 03''$ （澎湖县望安乡花屿西端）东至东经 $124^{\circ} 34' 30''$ （宜兰县赤尾屿东端）东西横跨经度 $5^{\circ} 16' 27''$ ；南自北纬 $21^{\circ} 45' 35''$ （屏东县恒春镇七星岩南端）北至北纬 $25^{\circ} 56' 30''$ （宜兰县黄尾屿北端）南北纵贯纬度 $4^{\circ} 11' 15''$ 。北回归线横贯嘉义、高雄、南投及澎湖五县县境。台湾省包括台湾、澎湖列岛、兰屿、绿岛、钓鱼岛等 85 个岛屿，其中台湾本岛面积为 35873 平方公里。

台湾省位于西太平洋上的交通中心，是连接日本群岛、朝鲜半岛、祖国大陆沿岸、东南亚的重要枢纽。台湾与福建相隔着长度约 400 公里，宽度约 150—200 公里的台湾海峡。海峡呈东北向西南走向，北通东海，南接南海，是中国海上交通要道，也是国际海上交通要道。东海和南海之间往返的船只从这里经过，从欧洲、非洲、南亚和大洋洲到中国东部沿海的船只以及从大西洋、地中海、波斯湾和印度洋到日本的船只都要经过这里。

2. 自然条件

(1) 地势

由于台湾省位于太平洋板块与亚欧板块的交接处，地壳变动造就了本

岛境内占总面积三分之二的山地 尤以丘陵和山地居多 而平原则较少。台湾山系与台湾省的东北—西南走向平行，竖卧于台湾省中部偏东位置，形成本岛东部多山脉、中部多丘陵、西部多平原的地形特征。台湾有五大山脉、四大平原、三大盆地，分别是中央山脉、雪山山脉、玉山山脉、阿里山山脉和台东山脉，宜兰平原、嘉南平原、屏东平原和台东纵谷平原，台北盆地、台中盆地和埔里盆地。中央山脉呈南北走向，纵贯台湾。位于中部的玉山(海拔3997米)是台湾最高峰，另有雪山、秀姑峦山、南湖大山、卑南大山等海拔高于3000米的山峰以及建有登山铁道的著名观光地区——阿里山(海拔2663米)与此同时 台湾又处于环太平洋地震带和火山带上 因而是一个多震的地区。

(2) 气候

台湾气候冬季温暖 夏季炎热 雨量充沛。北回归线穿过台湾中部 北部为亚热带气候，南部属热带气候。年平均气温 高山除外 为22℃ 年降水量多在2000毫米以上。充沛的降雨量给岛上的河流发育创造了良好的条件，独流入海的大小河川多达 608条，且水势湍急，多瀑布，水力资源极为丰富 其中长度超过100公里以上的河流有浊水溪(186.4公里)高屏溪(170.9公里)淡水河(158.7公里)大甲溪(140.3公里)曾文溪(138.5公里)以及马溪(116.8公里)

(3) 自然资源

土地资源。台湾农耕面积约占土地面积的四分之一，盛产稻米，一年有二至三熟，米质好，产量高。南部冬季气候干燥，适宜种植甘蔗等作物，而北部降雨量相当平均，适合茶的栽培。因此，主要经济作物是蔗糖和茶叶。米、糖以及茶，是二战之后工业化时期，拉动台湾经济发展的重要作物。台湾省蔬菜品种超过90种 栽种面积仅次于稻谷。台湾素有“水果王国”之美称，水果种类繁多。花卉产值也相当可观。

森林资源。台湾森林面积约占全境面积的52% 台北县的太平山、台中县的八仙山和嘉义的阿里山是著名的三大林区，木材储量多达3.26亿立方米，树木种类近4000种 其中尤以台湾杉、红桧、樟、楠等名贵木材闻名于世，樟树提取物更居世界之冠，樟脑和樟油产量约占世界总量的70%。

渔业资源。台湾四面环海，海岸线总长达 1600 公里。因地处寒、暖流交汇处，渔业资源丰富。东部沿海岸峻、水深，渔期终年不绝；西部海底为大陆架的延伸，较为平坦，底栖鱼和贝类丰富、近海渔业、养殖业都比较发达。远洋渔业也较发达。

矿产资源。台湾矿产的种类约有 80 余种，其中较有经济价值的是煤、石油、天然气、金、铜、石灰石、大理石、白云石以及硫磺等，主要储藏于北部火山岩地区及中央山脉。

（二）经济概况

1990 年至 2003 年，台湾经济成长总体变动如下：

1991 年台湾的经济成长率是 1990 年至 2003 年这 14 年间最高的一个年份，增幅达到 7.55%。此后，台湾经济增长率总体上趋于下滑。具体可以分为两大阶段（详见图 1-1）。第一阶段是从 1991 年至 1997 年，台湾国民生产毛额呈现出稳定增长的态势，经济成长率除了个别年份外，基本是逐年降低，表现出小幅波动。1997 年的经济增长是 1992 年以来较为起色的一年。第二阶段继 1997 年之后到 2003 年，台湾经济成长出现了以较大降幅为特征的剧烈波动，2001 年经济增长率降为负数后略有回升，但最终未能恢复到 20 世纪 90 年代初期的水平。2003 年经济总量较 1997 年还少大约 8 千 9 百万美元。这一时期可称为台湾经济的衰退期。总体看，此次经济衰退幅度之大、涉及领域之广、持续时间之长，均为战后以来所仅见，并对省内社会产生了严重的冲击与影响。台湾省失业率在 90 年代从未超过 3%，但从 2000 年下半年起迅速升高，到 2001 年 9 月份已上升至 5.33% 的历史最高点。根据所搜集到的数据，截至 2002 年台湾省的失业率为 5.17%（详见图 1-2）。添加趋势线使我们获得更感性的认识，失业率居高，对于台湾经济发展和社会稳定将是一个潜在的危险因素。

二战结束至今，台湾先后进行了三次重大经济转型。第一次转型是 50 年代由殖民经济形态转变为进口替代工业发展阶段，台湾由农业社会开始向工业社会转变。第二次转型是六七十年代，台湾成功实施了出口导向发展战略，进入工业化加速发展时代。第三次是 80 年代中后期开始，台湾通过“自由化、国际化”的全面经济体制改革以及通过发展高科技产业的产

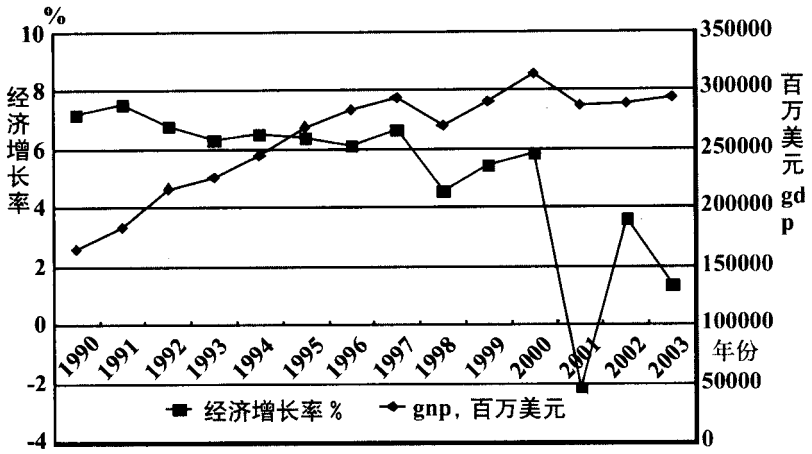


图 1-1 1990-2003年台湾地区国民生产总值及经济增长率变动

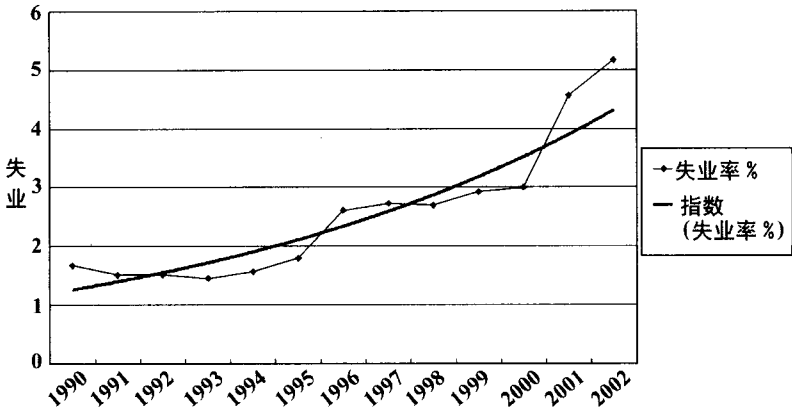


图 1-2 1990-2002年台湾失业率走势图

业升级政策，使经济体制逐步转变为以市场导向为主，在产业方面也由国际劳力密集型产业加工出口基地转变为全球最重要的电子信息产业加工出口基地之一。80年代中后期台湾实施经济自由化及产业升级的结果，是以金融、保险为主的第三产业迅速膨胀，第二产业中信息电子产业为代表的高科技产业高速发展。第三产业所占份额由 1986年的 47.3%迅速提高到

2002年的67.1%；第二产业份额则相应由47.1%下降至31.05% 详见图1-3)。从产业结构看，台湾已出现后工业化社会的发展特征。

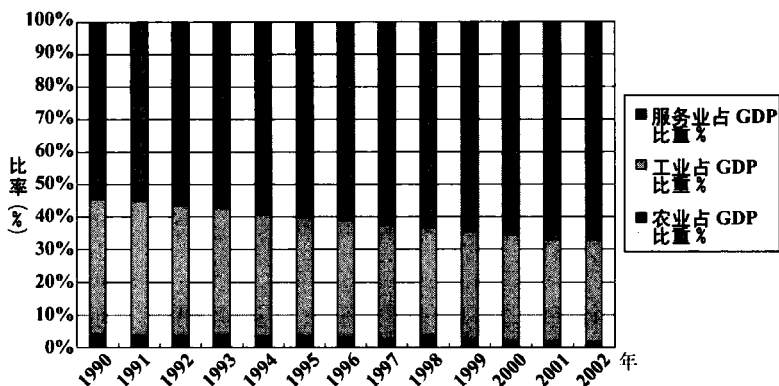


图 1-3 1990-2002 台湾三大产业占 GDP 比率变动图

考察 1990 年至 2000 年台湾的对外贸易情况发现，首先，总体上对外贸易这 11 年来一直保持小额顺差；其次，根据台湾省与美国、日本及香港地区贸易情况的对比 我们可粗略判断 台湾省对美国及香港特别行政区的出口大于进口；而对日本商品的进口远远大于本地商品对日本的出口；并

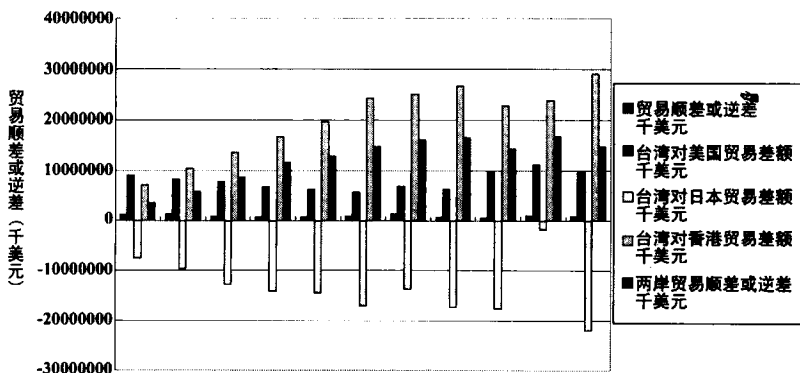


图 1-4 1990-2000 台湾贸易变动情况

且台湾近年来一直保持着与这三方的贸易关系，除了个别年份有一定波动外，呈现出逐年增加的态势。第三 两岸贸易额持续快速增加。经计算，1990年至2002年，台湾对大陆出口贸易年增长率为22.21%，台湾自大陆进口贸易额的增长率为23.16%。两岸经贸往来频繁，台湾对大陆的贸易依赖度逐年提高。总的来说，台湾与其主要贸易伙伴之间的贸易额度呈现逐年扩大的趋势。

二、人口概况

本部分将对1990年至2003年台湾省的人口发展状况作一概括性的回顾和分析。

(一) 人口总量及分布

1. 人口总量

14年来(1990—2003年)，台湾省人口总量稳定上升。1990年人口总数为2035万人，到了2000年为2227万人；2003年共有人口2260万，台湾人口增长率变动情况总体上可概括为，人口增长率趋于下降，但下降过程中曾出现较大波动，整个过程可分为三个阶段(详见表1-2)。1992年之前为第一阶段，台湾人口增长率及人口自然增长率均高于10‰，人口的社会变动开始体现为迁出大于迁入，并且这种状况持续了六年之久；1992年至2000年为第二阶段，年均人口增长率为8.692‰。1996年至1998年间台湾人口增长率的变动值得注意，1997年的人口增长率较1996年提高了2.23个千分点，随后一年，即1998年的人口增长率又转而下降1.56个千分点。究其原因，1996年与1997年台湾的人口自然增长率仅有微小变化，然而人口社会增长率由-1.63‰提高到了0.57‰(详见图1-5)，人口的社会变动在其中起了较大影响。而观察1997年至1998年台湾省的人口变动，我们发现人口社会增长率继续保持上升势头，达到1.72‰，但是人口自然增长率却急剧下降，从年前9.48‰下降到当年的6.79‰，人口的自然变动在这一年内起了主导作用，使得人口增长率跌回8‰左右的水平；2001年以来可以划分为第三

阶段，这一阶段台湾的年均人口增长率为 5.92‰ 较前一阶段又降了一个台阶。这一时期，该省的人口自然增长率稳定在 4‰—5‰ 的低水平，人口的社会增长率平均为 -0.29‰，表现为迁出略多于迁入。14 年来，台湾省平均年人口增长率为 8.445‰ 年人口自然增长率为 8.451‰ 年人口社会增长率为 -0.289‰，可见，20 世纪 90 年代以来，台湾人口增长主要取决于自然变动因素，迁移变动因素的作用相对要微弱得多。

2. 人口分布及人口密度

根据 2000 年台湾省户口及住宅普查可知，在调查时点，该省共 22167159 人，包括了北部地区 9767291 人、中部地区 5447576 人、南部地区 6349396 人以及东部地区 529046 人，所占比例可详见表 1-1。由表 1-1 可知，台湾人口多集中在北部、南部和中部，尤以北部地区人口最多，密度最高。全区平均人口密度为 612.6 人/平方公里，而北部地区人口密度是全区平均水平的 2.17 倍，为 1328.3 人/平方公里，南部地区人口密度略高于平均水平。人口密度最小的是东部地区，每平方公里仅 65 人。根据表 1-2 中历年人口密度的变动数据，可知，这过去的 10 年里，台湾平均每平方公里人口增加了将近 60 人，现今已经是一个人口密度较高，人口较为集中的地区。

表 1-1 台湾省人口分布及人口密度

地区	地区人口比例 (%)	人口密度
台湾省	100	612.6
北部地区	44.06	1328.3
中部地区	24.57	518.5
南部地区	28.64	634.8
东部地区	2.39	65.0

数据来源：台湾《中华民国台闽地区户口及住宅普查》，2000 年 12 月。

(二) 人口构成的变化与特点

1. 人口再生产类型的转变及老龄化

台湾省人口再生产类型已经完全进入了“低出生、低死亡、低自然增长”的类型，人口年龄结构趋于老化。在人口再生产各指标中，粗出生率稳中有降，粗死亡率稳定在5.55‰左右，略有微小上升，人口自然增长在近三年内稳定在5.17‰左右，2003年为4.27‰。台湾省的总和生育率早在1990年就降到更替水平以下，为1.81，这14年来更是逐年下降，到2001年时仅为1.4，远远低于更替水平。这说明目前该省的人口再生产模式已显现出第二次人口转变的特征，总和生育率在低于更替水平之下继续下降，死亡率开始回升。台湾育龄妇女终其一生所生育子女数平均起来将不到两人。长远地看，这对于台湾人口的可持续发展是相当不利的，因此台湾当局不得不采取种种鼓励生育的措施，于2002年草拟出“奖励生育之建议措施”，把鼓励台湾民众多生多育的政策进一步明朗化和明细化，以期扭转低生育水平所导致的严重后果。台湾从1964年开始实施家庭计划以控制人口膨胀，对居民生育率的下降起了相当大的推动的作用。台湾经济的发展、生育行为的惯性、高等教育的普及以及将近40年推行家庭计划工作的影响，共同促成了现阶段台湾人口的老龄化。

人口老龄化程度显著加深是台湾近十几年来人口的重要基本特征之一。自1990年65岁以上老年人占总人口比重达到6.22%起，这14年来，台湾人口老龄化程度提高了48.55%，2003年，该省65岁以上人口占总人口的比例为9.24%。根据同期预测，大陆地区在2003年的人口老龄化程度，以65岁以上老年人占总人口比例来计算，为7.35%。可见，台湾的人口老龄化程度要比大陆地区平均水平高，从全国范围考察，仅次于上海（2001年，14.05%），江苏省（2001年，10.25%）以及浙江省（2001年，10.25%）。

观察图1-7 我们将对台湾这14年来人口年龄结构的变迁有很直观的感性认识。一方面是生育率降低，0-14岁儿童占总人口的比重下降，另一方面是低死亡率带来的寿命延长使得老年人口的增多，老龄人口占总人口的比重增加，顶部老龄化与底部老龄化同时进行，不仅提高了总扶养比，加重了劳动年龄人口的负担，并且带来更多的社会保障问题，最终将对整个经济社会造成深远的影响。

2. 人口性别结构

1990年以来,台湾人口的性别结构已基本恢复正常,稳中有降。该省人口的性别比在20世纪90年代就已回落到正常的数值范围内。自1990年起性别比(106.89)到现在台湾省性别比例降低了3.05。在2001年,每100女子所对应的男子数已降至104.36(详见表1-2)较2001年大陆平均水平106.5要少2人左右。性别比例的稳定下降,结合“人口增长目前主要取决于自然变动因素,迁移变动作用微弱”的分析,我们可以认为,台湾省已经逐渐消化了由于历史原因曾经造成的高性别比的人口压力,人口性别结构已基本正常。

表 1-2 1990-2003 年台湾省基本人口数据

年份	人口总量 (千人)	人口增长率 (%)	粗出生率 (‰)	粗死亡率 (‰)	总和生育率	人口密度 (人/km ²)	性别比	老龄化 (%)
1990	20353	12.21	16.55	5.21	1.81	565.36	106.89	6.22
1991	20557	10.02	15.71	5.18	1.72	571.02	106.77	6.53
1992	20752	9.52	15.54	5.33	1.73	576.46	106.61	6.81
1993	20944	9.23	15.59	5.30	1.76	581.78	106.41	7.10
1994	21216	8.68	15.32	5.40	1.78	586.83	106.18	7.38
1995	21357	8.48	15.50	5.60	1.78	590.28	106.02	7.64
1996	21525	7.87	15.18	5.71	1.76	594.92	105.80	7.86
1997	21743	10.10	15.07	5.59	1.77	600.83	105.53	8.06
1998	21929	8.54	12.43	5.64	1.47	605.96	105.22	8.26
1999	22092	7.47	12.89	5.73	1.56	610.49	104.95	8.44
2000	22277	8.34	13.76	5.68	1.68	615.58	104.66	8.62
2001	22406	5.79	11.65	5.71	1.40	619.14	104.36	8.81
2002	22521	5.14	11.02	5.73	-	622.33	104.08	9.02
2003	22605	6.84	10.06	5.80	-	624.64	103.84	9.24

数据来源:台湾《中华民国统计月报》,1996年12期及2004年1期。

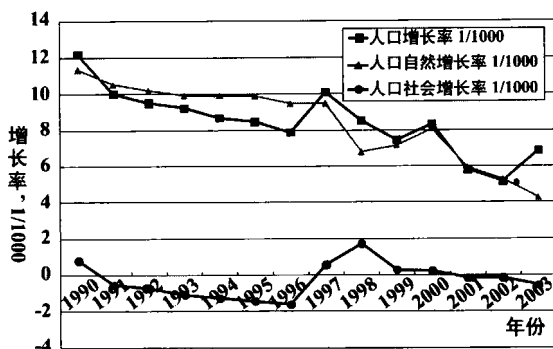


图 1-5 1990-2002 台湾人口增长变化图

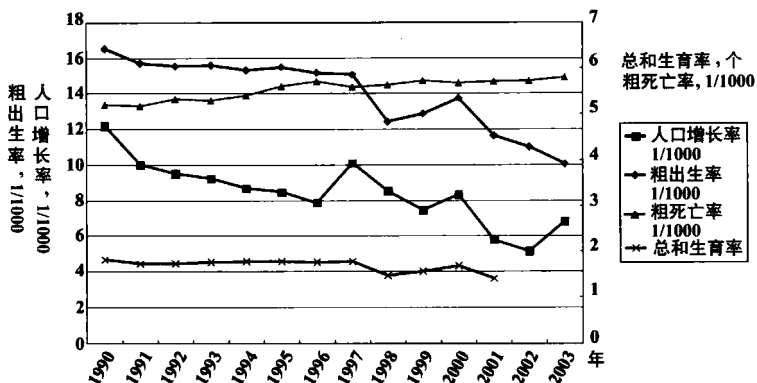


图 1-6 1990-2003 台湾地区人口变动情况

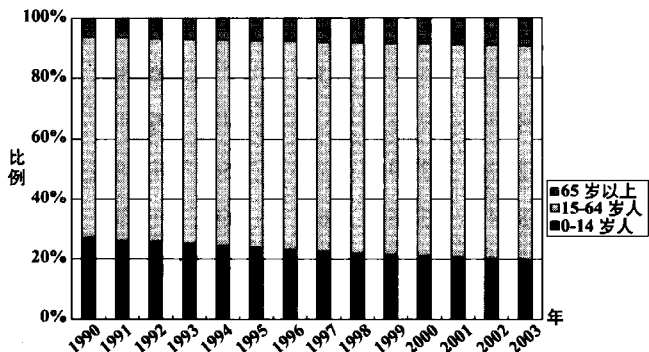


图 1-7 台湾 1990-2003 年少儿、青壮年及老年人口比重变动图

3. 人口的国籍构成及原住民基本情况

根据 2000 年 12 月台湾人口的普查资料，我们得知，在普查时点，台湾外籍人口构成如下：

表 1-3 台湾省外籍人口构成（2000 年 12 月）

单位：人、%

地区	总人口	美国		日本		东南亚国家		其他国家	
		人数	比例	人数	比例	人数	比例	人数	比例
总计	22167159	11486	0.05	9260	0.04	283378	1.28	31497	0.14
台湾省	22093306	11486	0.05	9259	0.04	283157	1.28	31364	0.14
北部地区	9767291	8406	0.09	6192	0.06	155842	1.60	18028	0.19
中部地区	5447573	1328	0.02	1596	0.03	67860	1.25	6060	0.11
南部地区	6349396	1689	0.03	1352	0.02	56673	0.89	6509	0.10
东部地区	529046	63	0.01	119	0.02	2782	0.53	767	0.15

数据来源：台湾《中华民国八十九年台闽地区户口及住宅普查初步综合报告》，第 192 页。

由表 1-3 可知，总体上，台湾地区外国籍人口仅占总人口不到 2%。其中包括美国人、日本人、东南亚国籍人口。其中又以东南亚国籍人口为主，占 84.43%，其次是美国人和日本人，分别为 3.42% 和 2.76%。而在台湾省，外国籍人口在北部地区又明显较为密集。据统计，有 56.16% 的外国籍人口居住在台湾北部地区，其次是中部地区，外籍人士占了居住于台湾外国籍人口总数的 22.9%。南部和东部地区分别有 19.73% 和 1.11% 的外籍人士居留。

台湾有 9 个少数民族，分别为阿美、泰雅、排湾、布农、卑南、鲁凯、邹、雅美和赛夏等，他们是被统称为高山族的原住民，分居台湾各地。根据 2000 年 12 月的人口普查，台湾原住民有 395878 人，占台湾省总人口的 1.8% 左右。在原住民中，阿美族、泰雅族、排湾族和布农族人口较多，它们共占了台湾原住民各族总人口的 88.57%。原住民的性别比平均为 102.05。鲁凯族、雅美族及其他的小族性别比低于 100，也就是女性人口比男性人口多，其他 7 族的性别比在 100 至 104.5 之间（详见表 1-4）。

表 1-4 台湾原住民各族人口基本数据

指标	总计	阿美族	泰雅族	排湾族	布农族	卑南族	邹族	鲁凯族	赛夏族	雅美族	其他
总计	395878	148327	91396	70030	40853	9567	6150	12051	5300	3861	8343
男	199948	75694	45840	35254	20764	4867	3110	5791	2654	1881	4093
女	195930	72633	45556	34776	20089	4700	3040	6260	2646	1980	4250
性别比	102.05	104.21	100.62	101.37	103.36	103.55	102.30	92.51	100.30	95.00	96.30
族人比例	100.00	37.47	23.09	17.69	10.32	2.42	1.55	3.04	1.34	0.98	2.11

注 ①数据来源：台湾《中华民国八十九年台闽地区户口及住宅普查初步综合报告》第202-207页；②族人比例：各族人口与原住民总人口的比例。

4 台湾人口的婚姻及家庭

1990年至2002年，台湾男性与女性的年均初婚比率分为46.12%和62.9% 年均再婚比率为38.84%和16.92%。男女两性的初婚率在1992年达到峰值，随后一路波动下滑，且波动幅度相当一致，这由附录图10可以明显看出。男女两性的再婚率变动却有相当大的差异，男性再婚率明显提高了18.5个百分点 稳步上升 到了2002年，几乎有一半的台湾男性要经历再婚。而女性的再婚率从图形来看呈现的是缓慢且有小幅度波动的下降趋势。这从一个侧面反映了台湾社会文化对于男女两性在婚姻方面一种根深蒂固的差异性观念的影响。

考察初婚年龄12年的变迁 总体印象是初婚年龄普遍推迟 当然在20世纪90年代初期 台湾省男女两性的初婚年龄就已经达到了晚婚年龄 男子初婚时平均为28.2岁 女子为25.6岁。历经十余载 到了2002年 男女两性的平均初婚年龄分别提高到了31岁和26.8岁。男性初婚年龄的推迟高于女性 这其中或许也有传统观念的影响 而今更说明了社会发展和文化氛围给了男性更大的成家立业的压力 这份压力对于推迟男性初婚年龄起了潜在的作用 而女性 她们仍然被期望在社会可接受的年龄进入婚姻 成为贤妻良母 为家庭多做贡献。从婚姻状况来看 台湾15岁以上人口未婚率基本保持在1/3左右，没有太大变化；目前有配偶的台湾人口仍然占一半以上，当然有偶率有一定降低，这与离婚率和丧偶率的上升是相对应的。

台湾省当前家庭规模以1-4人为主,也就是以单身、一代以及两代户为主。据统计,以1-4人构成的家庭占总户数的77.18% (详见表1-5)。在台湾地区的家庭构成中,值得一提的是其单亲家庭。根据2000年12月台湾地区的普查,全省现有男性单亲家庭110314户,女性单亲家庭263506户,总计373820户,除去配偶死亡的户数,则由于未婚或者离婚而形成的单亲家庭数为179892户。并且,单亲家庭主要集中在北部地区和南部地区,这两个地区单亲家庭户数占总数的75.41%。这是近年来迅速涌现的一个群体,由于单亲家庭的特殊性而带来的社会经济影响以及各种社会问题是需要我们共同关注和研究的。

5. 人口素质

(1) 身体素质

根据所搜集的数据可知,台湾人口疾病模式已由以传染病为主转变为以慢性非传染性疾病为主,这是发达国家及工业化国家人口疾病模式的一般特征。1990年以来,高居台湾人口死因首位的一直是恶性肿瘤,其次是

表1-5 1990年至2002年台湾省十五岁以上人口的婚姻状况

年份	初婚率(‰)		再婚率(‰)		初婚年龄(岁)		十五岁以上人口			
	男	女	男	女	男	女	未婚(%)	有偶(%)	离婚(%)	丧偶(%)
1990	45.6	62.8	32.4	18.1	28.2	25.6	33.9	59.2	2.2	4.7
1991	51.6	70.6	34.2	19.5	28.4	25.7	33.9	59.0	2.4	4.7
1992	53.0	72.2	33.6	19.4	28.6	25.6	33.8	59.0	2.5	4.7
1993	46.8	63.5	33.7	18.2	28.7	26.1	33.8	58.8	2.6	4.7
1994	50.4	68.3	35.9	18.1	28.9	26.3	34.3	58.2	2.7	4.7
1995	46.1	62.5	35.1	16.6	29.1	26.6	34.3	57.9	3.0	4.8
1996	47.0	63.8	36.0	16.3	29.3	26.7	34.2	57.6	3.2	4.9
1997	46.3	63.1	37.9	15.9	29.5	26.7	34.2	57.3	3.5	5.0
1998	36.9	50.5	36.0	14.2	28.8	25.7	34.3	56.8	3.7	5.1
1999	45.8	62.3	42.7	16.0	29.0	25.8	34.3	56.6	4.0	5.2
2000	46.5	63.7	48.1	16.1	29.2	25.7	34.1	56.4	4.2	5.3
2001	41.3	56.9	48.4	15.0	29.5	25.9	34.0	56.1	4.5	5.4
2002	42.2	57.5	50.9	16.6	31.0	26.8	33.9	55.8	4.8	5.5

数据来源:台湾《中华民国统计月报》,2004年1月,第9页。

心、脑血管疾病、意外事故及糖尿病。其中，恶性肿瘤与糖尿病所导致的死亡人数占总死亡人数的比率均表现出明显的上升趋势，由脑血管疾病及意外事故、不良影响致死的人口占总死亡人口比率略有减少，因心脏疾病而死亡的人数占总死亡人数的比率在9%至11%之间徘徊。近几年来影响台湾民众的流行病主要有肺结核、登革热及猩红热等，年均分别约12000例、500多例以及200多例，年发病率均在0.5‰以下。可见，台湾民众的公共卫生得到相当程度的保证。

另外 据2000年12月的普查资料可知，台湾人口的平均预期寿命逐年提升，1982年至2000年这18年来，该省人口平均预期寿命总体提高了2.9岁，台湾男性平均预期寿命提高2.7岁 而台湾女性平均预期寿命提高了3.4岁。分地区看，北部地区人口平均预期寿命由1986年的74.2岁提高到1999年的76.3岁；中部地区1986年人口平均预期寿命为72.8岁 到了1999年为74.1岁；南部地区和东部地区的人口平均预期寿命在1999年分别达到74岁和70.5岁，较1986年相应提高1.6岁和1.8岁。根据1986年至1999年的数据可知，北部地区人口一直以来都是台湾省人口中最为长寿的一个群体，其平均预期寿命较中部、南部和东部要高2.2到5.8岁（1999年）。总体来说 台湾人口的平均预期寿命较长。根据国家计生委计划财务司2002年的数据^① 我国大陆2001年男性的预期寿命为70.21岁 女性的预期寿命为73.5岁 这个水平是台湾20世纪80年代初期的人口预期寿命水平。而根据台湾人口当前达到的水平，大陆男性与女性的平均预期寿命将分别在2040年和2030年达到。当然 这个差距与区域经济社会发展水平有关，因而也可从一个侧面反映了经济社会发展对人们生活质量的提高和寿命的延长具有一定的影响。

以上分析共同反映了台湾省人口身体素质的提高。良好的身体素质是人口素质中重要的一环，是人接受更高级的训练，为社会做出贡献的前提和基础。

（2）科学文化素质

观察台湾省教育经费拨出情况可知（详见表1-7），1990—2003年台湾省

数据来源：《1990年以来中国常用人口数据集》第191页 中国人口出版社 2003年9月。

教育经费占 GNP 的比例在 5%到7%之间波动,平均一年约有 160亿美元投入到国民教育领域。1990 年,每千人中接受高等教育的学生数为 23 人,而这个数值在 2003年就翻了将近一倍半,达到 56.87人,这在我国省会城市及计划单列市中是一个较高的水平。与大陆相比,大陆教育经费相当于国内生产总值的 2.2%。台湾省对于国民教育的重视可见一斑。此外,全省每万人的研究人员数也由 22.6人增加到 2002年底的 42.5人。研究发展经费每年都有一定幅度的增加,占国内生产总值的比率由 1990年的 1.66%提高到 2.30%。参与研究的人口总量以年均 6.1%的速度增长(1990年至 2002年)。

可见,台湾在经济发展之后,不仅建立起了完整的初等、中等教育的国民体系,还为了搞好高等教育体系投入了大量财力物力以及人力,提高了全区人口本身的就业素质和从事高附加值产业能力的素质。

(3) 健康状况

健康,除了传统意义上所指的机体的发育匀称、功能齐全外,还意味着精神方面的稳定和精力充沛以及在社会生活中具有较宽的适应力、较强的应激力和充沛的预备力。台湾省 2000年普查使用了 6个指标来评价人口的健康状况,它们具体如表 1-6所示:

表 1-6 1990 年 -2000 年台湾省人口健康状况

年份	20 岁的 平均余命 (年)	平均每人 住院 日数	每千人精 神病院住 院日数	每千人精 神疾病门 诊人数	老人健康 不佳比率 (%)	婴儿 死亡率 (‰)	食品卫生 检验不合 格率 (%)
1990	54.93	-	-	-	62.86	5.27	10.91
1991	55.34	0.99	-	-	63.10	5.05	14.35
1992	55.34	1.01	-	-	58.69	5.18	10.58
1993	55.34	1.05	179.29	-	54.59	4.80	10.74
1994	55.55	1.12	181.06	-	54.59	5.07	7.89
1995	55.65	1.12	198.03	-	55.32	6.43	10.51

② 《健康的流行病学概述》耿贯一王编,《流行病学》,1996年 11 月,第二版,第三卷,人民卫生出版社,第 393 页。

表 1-6 续

年份	20岁的 平均余命 (年)	平均每人 住院 日数	每千人精 神病院住 院日数	每千人精 神疾病门 诊人数	老人健康 不佳比率 (%)	婴儿 死亡率 (‰)	食品卫生 检验不合 格率 (%)
1996	55.68	1.10	194.43	-	55.69	6.66	10.11
1997	55.64	1.11	222.22	166.07	56.39	6.35	10.49
1998	55.91	1.12	-	184.53	57.09	6.57	8.72
1999	56.13	1.16	-	203.34	57.81	6.07	8.09
2000	56.13	1.06	-	203.52	58.53	5.86	4.42

注：①数据来源：台湾《中华民国社会指标统计》，2000年。

②因1997年以前“每千人精神疾病门诊人次”无资料，以“每千人精神疾病住院人数”替代台湾《中华民国社会指标统计》，2000年原注1第198页)

随着台湾经济社会发展，人口平均预期寿命的提高，台湾省20岁人口的平均余命也逐年增加，但平均每人住院天数有一定小幅度的提高。根据对1993年至2000年对于每千人精神疾病的住院日数和门诊人次的考察，可知两个指标均有较大幅度的增长，平均年增长率分别为5.71%和7.13%。可见，经济的发展，社会生活节奏的加快以及政治等各种主客观环境的压力对台湾人民的影响越发显现，正在成为影响台湾人民健康的不可忽视的因素。

1993年之前，老人健康不佳比率表现出明显的下降，而1993年至今，则是缓慢的上升；婴儿死亡率在这10年间，一直小幅度波动，1996年至1999年较高，平均为6.416‰，其余年份都低于6‰。食品卫生检验不合格率总体上趋于下降，可见食品的检验检疫、加工过程以及包装、货运及保质等环节正得到逐步加强。

6. 劳动力资源变动状况

随着台湾人口综合素质的提高，尤其是受教育水平的提高，同时受当地经济产业结构调整、第二及第三产业蓬勃发展的吸引，越来越多人投身

工业及服务业。农业就业人口比重明显减少，2003年比对1990年的降幅为41.56%，工业就业人口缓慢下滑，由1990年的40.83%下降为2003年的35.24%，而服务业就业人口比重则提高了10.93个百分点，到了2003年，全台湾省平均每100人就有约57人从事服务行业。同时，随着台湾经济不景气的持续，全省失业率不断攀高，且近期内上升幅度明显，这对于人心安定、社会稳定及经济发展将产生不利影响。和大陆同期2001年相比台湾地区农业就业人口比重相当低(2001年大陆农业就业人口比重为50%)而工业和服务业就业人口在就业总人口中所占比重却高出许多(2001年大陆工业和服务业就业人口比重分别为22.3%和22.7%)。

表1-7 1990-2003年台湾省人口素质与就业情况

年份	每千人高等教育学生数(人)	高等教育经费占GNP比例(%)	工业就业人口比例(%)	农业就业人口比例(%)	服务业就业人口比例(%)	失业率(%)
1990	23.0	5.28	40.83	12.85	46.32	1.67
1991	24.8	5.80	39.94	12.95	47.11	1.51
1992	26.8	6.49	39.62	12.34	48.04	1.51
1993	28.9	6.75	39.08	11.49	49.43	1.45
1994	30.5	6.98	39.22	10.92	49.86	1.56
1995	31.7	6.80	38.74	10.55	50.71	1.79
1996	32.7	6.57	-	-	-	2.60
1997	34.3	6.72	-	-	-	2.72
1998	37.6	6.61	-	-	-	2.69
1999	40.7	6.29	37.21	8.25	54.54	2.92
2000	44.6	6.31	37.23	7.78	54.99	2.99
2001	49.4	5.50	36.00	7.52	56.48	4.57
2002	54.1	5.89	35.24	7.51	57.25	5.17
2003	56.8	6.09	-	-	-	-

数据来源：台湾《中华民国统计月报》，2004年1月份。