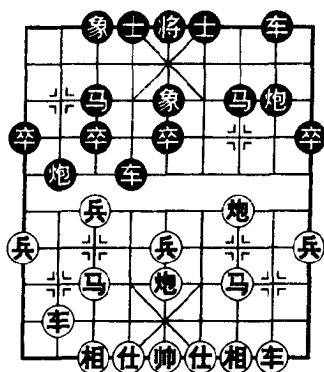


一、弃 炮

“炮乃军中之胆”，“缺象忌炮攻”这是流行棋坛的名言。它说明了“炮”这一象棋兵种在实战中的地位和作用。由于炮的机动性大，能够纵横遥控，迅速调动，便于牵制对方或谋取进攻态势，尤其在开局、中局阶段，配合其他兵种作战，威力很大，所以广为攻击型棋手所喜用。然而，在临战中，棋手往往为了全局的需要，不惜舍炮以夺取战局的主动权，或谋势、制胜。由此观之，揣摩和探索弃炮战术，对于增强中盘的攻击力用处甚大。

1. 出奇招势

红方 先行进车过河 随后抓住黑左马盘河驱车之机 突出奇招 进炮轧马攻车 扩先谋势 伺机扑马退炮 运车打通卒行要道，终于劫子得胜。红先



- | | |
|------|-------------------|
| 车二进六 | 马7进6 ^① |
| 炮三进一 | 车4进3 ^③ |
| 车八进四 | 卒3进1 |
| 车八进三 | 士6进5 ^④ |
| 马三进二 | 马6进5 |
| 车八退五 | 马5进3 ^⑤ |
| 仕六进五 | 车4退2 |
| 炮三退三 | 车4平3 |

炮三平七 车3进2 马二进四 马3进4
 马四进六 炮8退1^⑥ 车八平六 马4进3^⑦
 车二平五 车8平6 车五平二^⑧ 炮8平7^⑨
 车二进二 炮7平6 炮五平四 车3进2^⑩
 仕五退六 炮6平7 仕四进五 (红胜)

诠注:

黑如车4平7(炮8平9 车二平三 车8进2 炮五平四 红先)炮三进三 车7退2 马三进四 红先。

②红献炮轧马打车 突出奇招 争先妙着。

黑尚有下列应着均红优 兹析如下 甲 象5进7 马三进四 象7退5(车4进3 车八进四 车4平3 车八平四 红甚有优势)车二进一 车8进2 马四进六 红大占优势 乙 车8平7 车二进一 车7进4 马三进四 车4进3 车八进四 车4平3 车八进三 马6进4 马3退5 炮五进四 车7退1 炮五平九 卒3进1 炮九退一 车3退2 马四进二 马6进5 车八平六 前马退7 车二平四 马5退7 车四平五 士6进5 车五退五 红优)车八平六 马4进6 马四退二 车7进2 车二平五 士6进5 车五平七 车7平8 车七平三 红胜势。

④若黑象5进7 车4平3 车八平四 红优)马三进二 马6退5 马七退八 卒3进1 车八平四 士4进5 马二进四 红大占优势。

红退车送回一子，老练之着，如黑马5退3 炮三退三 红大占优势。

⑥黑如士5进4 红车八平二可得子胜势。

⑦黑若马4进6 车六平四 红大占优势。

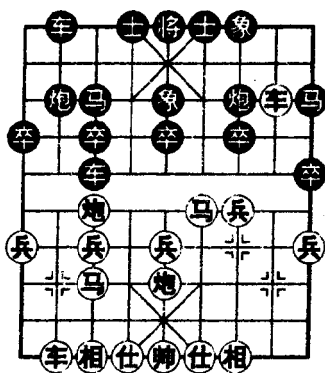
⑧红平车捉炮 暗伏谋子圈套 凶着。

⑨黑如炮 8 平 6 炮五平四 炮 6 平 7 车 3 进 2 仕五退六 炮 6 平 7 仕四进五 红胜势)相七进五 车 3 进 1 车二进二 车 6 平 7 车二平三 车 7 进 1 马六进七 将 5 平 6 车六平四 车 7 平 6 炮四进六 红胜。

⑩黑若炮 6 平 7 相七进五 车 3 进 1 车二平三。

2. 以炮为饵

黑方以炮为饵，设下谋车圈套，伺后调运双车炮猛攻红左翼。黑先



.....	马 4 进 5	车二平三 ①	士 4 进 5
相三进五	车 3 退 1	马四退六	马 9 进 8
车八进一	车 5 平 4	车三平二	车 3 平 4
车八进一	车 4 退 4	车二退一	马 3 退 4
		炮七平五 ③	马 8 进 6
		炮五平四	车 4 进 2
		车八进四	卒 5 进 1
		车八平四	车 4 平 3
		车四平八	车 3 进 1
		仕四进五	车 3 平 5
		车二进三	车 4 退 2
			炮 2 平 3

车八平九 车 4 进 8 相七进九 卒 5 进 1
车二平三 卒 5 进 1 相五进七 车 4 退 4
车九进一 炮 3 平 4 炮四进六 车 2 进 9
车九进二 士 5 退 4 炮四平七 炮 4 进 7
炮七进一 士 4 进 5^⑤ 相九退七^⑥ 炮 4 退 4
相七退九 卒 5 进 1 (黑胜)

诠注：

黑上士以炮为饵，意在陷车，红不宜吃炮，应走炮五平三为妥。

红若马六退五，炮 2 平 8 车八进九 马 8 进 6 黑弃子有攻势。

红如兵五进一 马 6 进 5 相七进五 车 4 进 2 黑优。

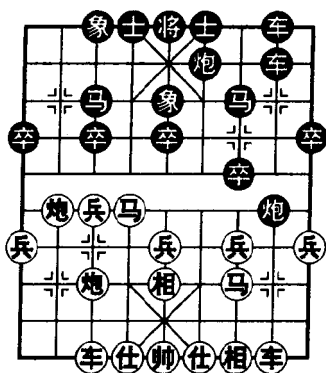
红若相三进五 卒 5 进 1 车八平五 马 6 进 5 相七进五，炮 2 进 5 黑胜势。

黑上士授人以隙 应走将 5 进 1 红如车九退一 车 4 退 3 车九平六 将 5 平 4 黑大占优势。

⑥红下相错失戎机 应走炮七平四 士 5 退 4 炮四平六 将 5 进 1 炮六退九 黑难应付。

3. 冲兵掩杀

黑集中五子于左翼 正寻机反击。红方看准来势 抓住黑骑河炮弱点 果断冲兵攻马 调动兵马控制全局 伺后运炮掩杀 终于谋子奏捷。红先



兵七进一 象5进3^②
 炮八进三 象3进5
 车二进一 炮6进1
 车二平四 炮8退3^③
 马六进七 车8平2
 车七平八^④ 车8进1
 车四进五 车8平4
 仕四进五 车4进4

兵五进一 车2退1 车四平三 马3退5
 炮八退一 炮6进4^⑥ 兵五进一 卒5进1
 马七退五 炮6进2 炮八平六^⑧ 马5进3
 车八进九 马3退2 车三进一 车4退2
 车三平五 士4进5 车五平二 车4平5
 马五退四 (红胜)

诠注：

①红弃炮冲兵攻马 扩先佳着。

②黑如炮8平2 车二进八 车8进1 兵七进一 马3退1 车七平八 炮6进4 马六进八 红大占优势。

黑若士6进5 马六进七 红优。

红平车保炮 黑全盘受制。

黑若车4平5 炮八平五 车2进8 炮五退三 红胜势。

⑥黑如车4进1 兵五进一 卒5进1 马七退五 车4退2 马五进四 炮8平6 炮七平八 车2平3 后炮进三 车4进2 车三

平四 红胜势。

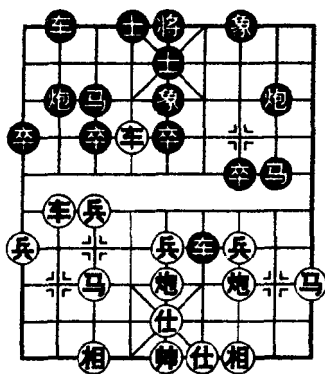
⑦黑若炮6平3 兵五进一 炮3退3 炮七进四 车4进1 车三平二 红优。

⑧红平炮掩杀，黑大势已去。

至此 红得子得势胜定 黑只好推枰罢战。

4. 车马抢攻

黑方针对红右翼较空虚的弱点，声东击西，随后，献炮掠相，车马急攻，气势如虹，终于赢得胜局。黑先



..... 马8进步
 炮三退一 炮8进5
 炮三平一 车6平7
 兵七进一 卒3进1
 仕五进四 马9退7^②
 炮五平二 车7平8
 仕四退五 马7进8
 车六平七 炮2平1
 车八平二^④ 车8退1 马一进二 车2进7
 车七进一 车2平3^⑤ 炮一进八 象7进9
 车七平九 车3进2 仕五退六 车3退4
 马二退一^⑥ 马8进6 车九平五^⑦ 马6退4
 帅五进一 车3进3 帅五进一 马4进2

车五退一^⑧ 车 3 平 6 炮一平六^⑨ 马 2 进 4
 帅五平六 马 4 退 2 帅六平五 将 5 平 4
 车五平六 将 4 平 5 马一进三 车 6 退 2
 马三进二 车 6 平 5 帅五平四 (黑胜)

诠注：

①红如车八平二 马 9 退 7 车二退二 车 7 进 2 黑优。

②黑弃炮退马，是反先谋势佳着。

③红若炮二平三 车 8 进 2 马一进三 车 8 平 9 黑优。

④红如车八进五 马 3 退 2 车七进二(相七进五 炮 1 平 3 黑优) 马 8 进 7 黑优。

⑤若黑炮 1 进 4 红炮一进一多子占优。

⑥红如马二进三 马 8 退 6 黑胜势。

⑦红若仕四进五 车 3 平 7, 帅五平四 马 6 退 5 相三进五, 车 7 平 6 帅四平五 马 5 退 6 车九退一 马 6 进 4 车九退二 卒 5 进 1 黑弃子占优。

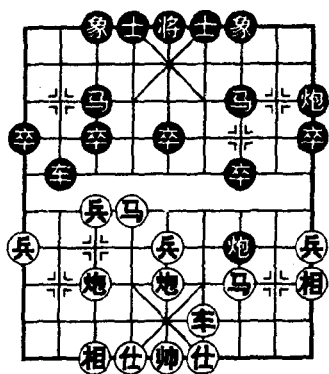
⑧如红车五平二 将 5 平 6 黑更优。

⑨红若车五平六 马 2 退 3 车六退三 卒 3 进 1 仕六进五, 卒 7 进 1 帅五平六 车 6 退 5 黑弃子有攻势。

5. 步步紧迫

黑方抓住红左翼防守力薄弱的弊端 采取旁敲侧击之计 送卒平炮扫边兵 继而运用牵制战术 先劫一相 然后集中火力侧攻 红招架不迭而败北。黑先

…… 卒 7 进 1 炮七进四 象 3 进 5



相一进三 炮7平1
 车四进五 车2平4^②
 马六退七 马7进8
 车四平一 炮1退1
 车一平三 士4进5
 仕四进五^③ 炮9平7
 兵一进一 炮7进3
 兵七进一 车4平3

车三退二 卒1进1 马七进九^⑤ 车3退1
 兵一进一 车3进6 兵一平二 车3退3
 帅五平四 车3平1 车三平七 车1进1
 炮五平四 马3进4 车七平六 马4退3
 马三进二 炮1平8 车六平二 车1平3
 帅四平五 马3进1 炮四进三 车3退1
 车二平八 马1退3 车八平五 车3退2
 车五平四^⑥ 卒1进1 兵二进一 卒1平2
 炮四进三 卒2进1 炮四平一 车3平8
 兵二平三 马3进1 兵三平四 卒5进1
 车四退一 马1进3 炮一退五 卒2平3
 帅五平四^⑦ 卒3进1 炮一退一 卒3进1
 兵四平三 卒3平4 炮一平五 马3进4
 炮五平六^⑧ 马4进2 炮六平五 马2退3

兵三进一 车 8 平 7 兵三平二 车 7 进 3
 车四退一^⑥ 车 7 进 2 帅四进一 马 3 进 5
 兵二进一 卒 5 进 1 车四平一 马 5 进 7
 帅四进一 马 7 进 8 车一进一 车 7 退 5
 炮五平九 车 7 平 5

(黑胜)

诠注：

黑送 7 卒乃旁敲侧击之计 红如相一进三 车四进二 车 2 平 4 相一进三 车 4 进 1 车四平三 车 4 平 3 马三退五 马 7 进 6(黑优),车 2 平 4 车四进三 马 7 进 8,黑优。

黑平车顶马正着 如马 7 进 8 车四进二 车 2 平 4 士 4 进 5,马六进四(红优),马六进四 炮 1 进 3 仕四进五 红反占便宜。

红宜炮五平四 车 4 平 6 仕四进五 车 6 进 2 车三平二,红足可应付。

黑平炮牵相 反先夺势佳着 红如相三退一 炮 7 进 5,车三退四 马 8 进 6,黑优。

红若兵一进一 车 3 退 1 兵一平二 车 3 进 4 黑亦占优。

⑥无可奈何 如红炮四退三 车 3 平 8 黑大占优势。

⑦如红兵五进一 马 3 进 5 炮一平七 车 8 进 5 车四退三,车 8 平 6 帅五平四 马 5 进 3 黑仍占优 但红尚有谋和机会。

⑧红若兵三进一 车 8 进 5 帅四进一 车 8 退 1 帅四退一,马 4 进 5 车四平三 车 8 退 4 黑胜势。

⑨黑着着紧迫 红已难应付 如炮五平四 仕五进四 车 7 进 2 帅四进一 马 3 进 4 黑胜),车 7 进 2 帅四进一 车 7 退 1 帅四

车八平二 马 8退 7^⑨炮三进五 马 7进 6
 帅五平四 车 3进 1 炮三平八 马 6进 4
 帅四平五 车 3平 5 仕六进五 车 5平 2
 炮八平七 车 2平 1^⑩炮七平一 车 1进 2
 仕五退六 马 4退 6 帅五进一 车 1退 1
 帅五进一 马 6进 8 炮一进一 士 5进 4
 车二退六^⑪马 8进 6 帅五平四 车 1平 7
 马七退六 马 6退 4 帅四平五 马 4退 3
 帅五平四 马 3进 4 帅四平五 马 4进 6
 帅五平四 马 6退 8 马六进八 将 4平 5
 马八进七 将 5平 4 帅四平五 马 8退 7
 帅五平六 马 7进 6 仕六进五 车 7退 1
 帅六退一 车 7退 3 马七退八 将 4平 5
 兵七进一^⑫车 7平 5 兵五进一 车 5进 1
 马八进七 将 5平 6^⑬马七退六 将 6平 5
 车二进五 将 5进 1 炮一退一 (红胜)
 诠注：

黑如车 1平 2(车 7进 1,车八进五 红先),车八进五,红先。

②红弃炮换象 争先佳着。

③黑若车 7平 8 车三进六 车 8进 1 相一退三 车 1平 2 车八进五 红大占优势。

④黑如车 2进 1,炮五平二 炮 1平 4 马四进二 红优。

黑不能象 5 退 7 因红炮三进五 车 3 进 1 炮三平八 得子胜定。

⑥黑若炮 4 退 1 马三退二 马 3 进 4 车六平七 红胜势。

⑦黑如马 8 退 6 车七进一 车 3 平 2 相九退七 红优。

⑧黑若马 8 退 7 车八进一 将 4 进 1 炮三进六 士 5 退 6 车八退一 将 4 退 1 炮三平七 车 3 平 4 车八进一 将 4 进 1 车八平四 红胜势。

⑨黑若马 8 退 9 车二退五 卒 9 进 1 马七退八 红胜势。

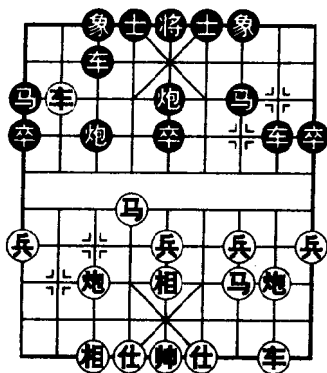
⑩黑如车 2 退 6 车二退七 炮七平一 亦可 车 2 平 3 (马 4 退 5 车二平五 红优) 车二平六 士 5 进 4 炮七退二 红胜势。

⑪红退车防守 老练 目前红虽得子 但一时间尚难成杀 若不防范 黑下着马 8 退 7 成侧面杀势。

⑫红冲七兵 既防黑袭击 又加强攻击力 好棋。

⑬黑如将 5 平 4 红车二平六 黑败定。

7. 发炮扣杀



黑方，抓住红左防空虚及河头马弱点 发炮抢攻 双车马紧密配合施展环形扣杀 终胜。黑先

…… 炮 3 退 1
 车八退五^① 炮 3 进 7^②
 相五退七 车 3 进 4
 马六退四 马 7 进 6
 马四进三^③ 车 8 平 7

相七进五	车 3 进 1	兵三进一	马 6 进 4
马三进四	车 7 平 6	马四进六	炮 5 进 4
仕四进五	炮 5 退 2	车二平四	车 6 进 6
帅五平四	车 3 平 6	炮二平四	象 7 进 5
马三退五 ^⑥	车 6 平 5	兵三进一 ^⑦	车 5 退 1
兵三平四	炮 5 进 3	炮七进二	车 5 进 1
车八平六	马 1 进 3	炮七进一	象 5 进 3
车六进二	车 5 平 9	车六平五	炮 5 平 2
车五进二	象 3 进 5	炮四进二	炮 2 退 3
马六进四 ^⑧	马 3 退 4	炮四平二 ^⑨	炮 2 进 5
帅四进一	车 9 平 6	仕五进四	车 6 平 8

(黑胜)

诠注：

红如炮七进六 炮 5 平 2 炮二平一 车 8 平 6 黑方占优。

黑弃炮攻相 吹响攻城号角 佳着。

红若马四退五 相七进五 车 3 进 1 黑优) 马 6 进 5 黑甚有攻势。

红如马三退四 马 6 进 4 马四退五 马 4 进 6 车二进一，车 7 进 3 炮二平一 卒 5 进 1 黑攻势锐利 红穷于应付。

红若炮二进二 马 4 进 6 炮七进七 车 3 退 6 车二进一，马 1 进 3 黑大占优势。

⑥红若马三进一 马 4 进 5 亦黑优。

⑦红如炮七进二 炮 5 平 6 帅四平五 卒 5 进 1 马六进八，士 6 进 5 黑追回失子大占优势。

⑧红若车五平七 车9平6 仕五进四 帅四平五 炮2进5 黑杀)车6进1 帅四平五 炮2平4 黑胜势。

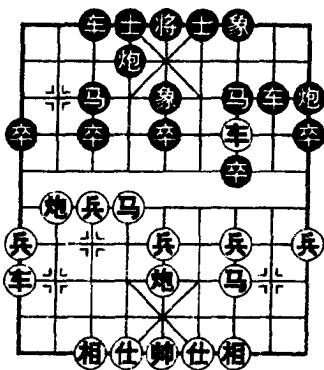
⑨红如马四进三 将5进1 车五平八(车五平四 炮2进5 帅四进一 车9平6 仕五进四 车6退1, 黑优) 车9平6 帅四平五 车6退1 车八退一 车6退1, 黑胜势。

8. 雷霆万钧

红方借走子之机 先行进炮封锁卒行要道 然后双车控制要津 伺机炮击心士 令黑落荒而逃。红先

炮八进二 车3平2 马六进五 马3退1^①

车九平六 炮4平7 车三平四 马1进2^②



车四进二 马7进5

炮五进四 士4进5

车六平四 炮9退2^③

前车平三 车8进1

炮五进二 车2平4^④

车四进六 象7进9

炮五平八 车4进3

车三退一 士6进5

车三平五^⑤ 将5平4 仕四进五 车8平5

车五平一 炮9平5 相三进五 车4进3

车一进二 (红胜)

炮七退四	炮 1平 2	帅五平四	炮 2退 4
炮一进一	卒 7进 1	车四平三	车 2退 4
帅四平五	车 2平 6	炮七退四 ^④	车 6进 7
相五进三	车 6平 7	相三退五	车 7退 1
炮一退一	马 4进 6	炮一平四 ^⑤	士 6进 5
车三退三	马 6退 4	炮四平三	马 4退 6
车三平八	马 6退 7	车八进五	士 5退 4
车八退三	车 7平 8	炮七平九	车 8进 2
炮九进五	马 7进 5	炮九平五	将 5平 6
炮五退四	车 8平 7	仕五退四	车 7平 6
帅五进一	马 7进 6	车八退二	马 6进 8
帅五平六	车 6退 3	车八平二	马 8进 6
仕六进五	马 6进 4	仕五进六	车 6平 5
车二平六 ^⑦	士 4进 5	兵一进一	车 5平 6
兵九进一	车 6进 2	帅六退一	马 4退 6
炮五退一	车 6进 1	帅六进一	马 6进 7
炮五进七 ^⑧	将 6平 5	仕六退五	车 6退 1
车六退二	车 6平 7	车六平四 ^⑨	将 5进 1
兵九进一	马 7进 9	兵九进一	车 7退 5
兵九进一	车 7平 4	士五进六	马 9退 8
车四平五	将 5平 4	兵九平八	马 8退 6
车五平四	马 6进 4	车四进六	将 4退 1

车四进一 将 4 进 1 帅六退一 车 4 平 2
 兵八平七 车 2 进 6 帅六进一 车 2 平 5
 仕六退五 将 4 平 5 兵七平六 车 5 退 1
 帅六退一 象 5 进 7 兵六进一 将 5 平 4
 车四退六 车 5 退 3 车四平六 将 4 平 5

(黑胜)

诠注：

红如炮八平七 马 3 进 4 车二退八 炮 2 进 4 黑优。

红若相五退七 相五进七 卒 3 平 4 黑好走) 车 2 平 3 炮七平六 车 3 平 4 黑亦可追回一子占优。

红如炮一进一 车 2 平 6 车四退三 马 4 进 6 马三退一，炮 1 平 2 黑仍占优 红比实战好。

红若车三退三 车三进二 车 6 进 8 仕五退四 象 5 退 7 相五进三 马 4 进 6 黑优) 车 6 进 4 车三退一 (车三平四 马 4 进 6 黑优) 车 6 平 3 黑优。

红若炮一平三 马 7 退 8 黑胜势。

⑥黑弃马掠象，消灭红方防卫。

⑦红如车二平四 将 6 平 5 车四退一 马 4 进 2 帅六平五，马 2 进 3 帅五平四 车 5 进 1 黑胜定。

⑧红若兵九进一 车 6 退 3 车六平五 车 6 平 4 车五进二，将 6 平 5 车五平三 马 7 退 5 黑大占优势。

⑨红如炮五平八 车 7 平 5 帅六退一 马 7 退 5 黑胜势。