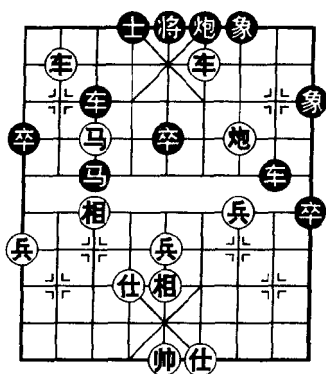


1. 吴月沉钩



1. 炮三进一^① 车3平7^②
2. 马七进六^③ 士4进5^④
3. 马六退五^⑤ 车7平5
4. 马五进三^⑥ 车8平4
5. 车八平五 (红胜)

诠注：

弃马献炮，是入局的关键，不论黑方吃与不吃，均难应付。

还有二种走法 都抵挡不住 分演如下 甲、车8退2 炮三平五 车8平5 马七进五 车3平5 车四退三 红方胜势 乙、车3进1 炮三平五再平车绝杀，红方速胜。

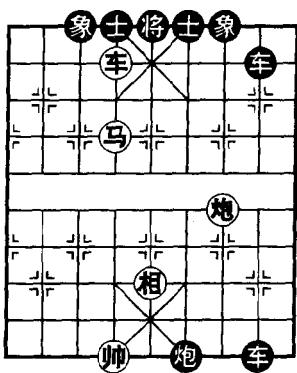
进马催杀 与 相联系 将已四面楚歌。

如改走马3退4 车四进一 将5进1 车八平九 红方胜定。

5)6 红方三子联攻 连续运马伏杀 精巧犀利 引入入胜。

2. 计深撼远

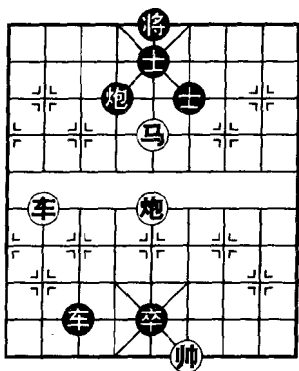
1. 炮八进三 将6进1
2. 马四进二 将6进1
3. 车三进六 将6退1
4. 车三退三^② 将6进1



弃车引黑车离肋 是精彩入杀的关键。

回马钩将，马炮成杀。

5. 骊珠挽珍



1. 车八进五 炮4退2
2. 马五进六^① 士5退6^②
3. 马六退四^③ 将5进1
4. 车八退一 炮4进1
5. 车八平六 将5进1
6. 马四退五 (红胜)

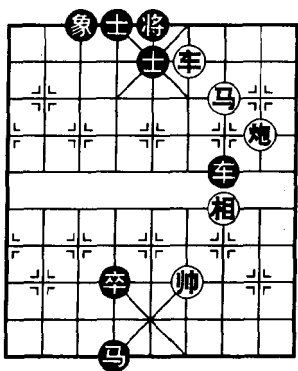
诠注：

马进象腰炮打将 攻破双

士联防，是红方入局的得力之着。

如改走将5平6 车八平六 将6进1，炮五平四 红方速胜。

钩将进入联攻火力网。



七 红胜。

诠注 这是江湖秘局中车马炮弃子成杀的一种定式。

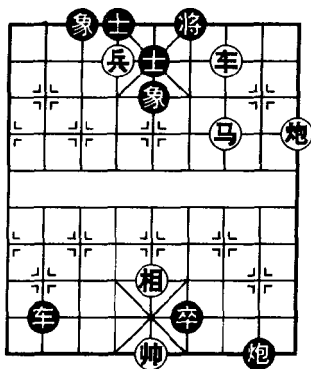
弃车，异常精妙而突然，是入局的关键。如误走炮二平五，士5进6，车四退一，卒4平5，相三退五，车7进3，黑胜。

胸有成竹，进马叫杀。

弃炮运马，承上启下，借助帅力，马到功成。

如改走车7平8，马5进

8. 独夫向隅



1. 车三进一^① 象5退7
2. 马三进二 将6平5
3. 炮一平五^② 士5进4^③
4. 马二退四 将5平6
5. 炮五平四 (红胜)

诠注：

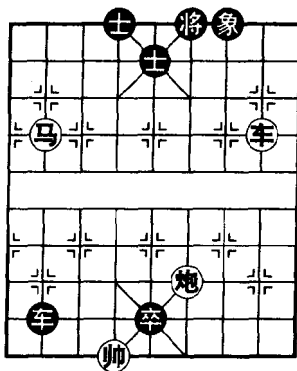
这是车马炮兵联攻成杀的一种定式。

弃车引离黑象，为发挥马炮火力创造条件，是入局的关键。

打将犀利，与前面的弃车相联系，是攻杀计划的中心。

如改走象7进5 马二退四 将5平6 炮五平四 红胜。

9. 三夫冲关



1. 车二平四 士5进6
2. 车四进一 将6平5
3. 马八进七^① 将5进1
4. 马七退六 将5退1
5. 车四进二^② 将5平6
6. 马六进四 (红胜)

诠注：

这是车马炮成杀的一种定式。

卧槽钩将，策划带响占据制高点管住老将，为弃车入局奠定基础。

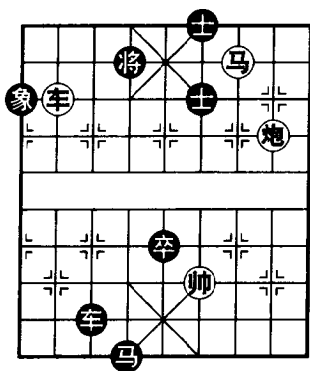
弃车构成马后炮杀，是本局的高潮。

10. 文阳古道

1. 炮二进二^① 士6退5^②
2. 车八进一^③ 将4进1
3. 马三退四^④ 将4平5
4. 车八退一 士5进4
5. 车八平六 (红胜)

诠注：这是江湖秘局中车马炮从两翼攻击成杀的一种定式。

先进炮打将是正确的入局方法。如误走车八进一，将4退1(将4进1马三退四 将4平5 炮二进一 士6退5 车八退一，



红不成杀 黑方胜定。

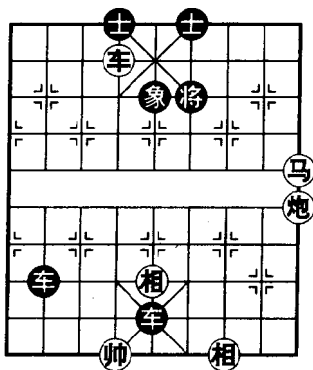
以下钩子马成杀。

士 5 进 4 车八平六杀) 马三退五 , 士 6 进 5 车八进一 象 1 退 3 红不成杀 黑方胜定。

如改走士 6 进 5 (将 4 退 1 车八平六杀) 车八平六 将 4 进 1 马三退四 将 4 平 5 炮二退一 红胜。

进车控制下二线 逼将上楼, 是入杀的好着。如误走马三退四或马三退五, 则士 5 进 6。

11. 小惩大诫



1. 车六平四^① 将 6 退 1
2. 马一进二^② 将 6 平 5
3. 马二退四 将 5 退 1
4. 马四进三^③ 将 5 进 1
5. 炮一进四 (红胜)

诠注:

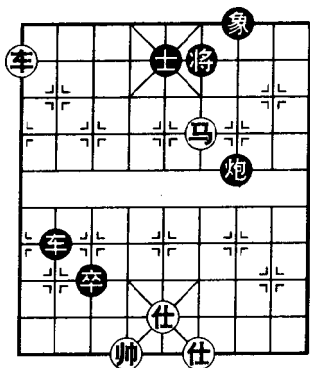
这是“马炮冷着”此局已具备这样条件 因此敢于果断的

大胆弃车入局。娴熟的掌握杀着的必要性, 由此可见一斑。

施展定式杀着, 黑已难逃火网。

连叫三次“马后炮”老将终于遭擒。

12. 飞鸿越川



1. 马四进六^① 将 6 进 1
2. 马六退五^② 将 6 退 1^③
3. 马五进三 将 6 进 1
4. 车九退一 象 7 进 5
5. 车九平五 (红胜)

诠注：

这是车马成杀的一种定式。

①借车使马取势。如误走马

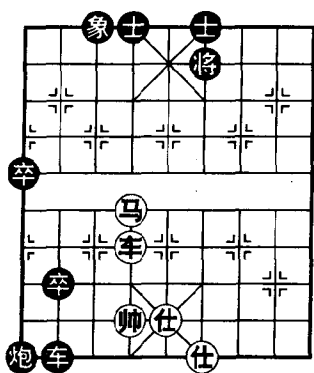
四进二 炮 7 退 2 解围 黑方胜定。

施展“钩子马”催杀。

如改走将 6 平 5 马五进三 红方攻法照常。

13. 低槽饮骥

1. 马六进五 将 6 进 1^①
2. 车六平一^② 将 6 平 5
3. 马五进七^③ 士 4 进 5^④
4. 马七退六 将 5 平 4
5. 车一平六^⑤ 车 2 平 3^⑥
6. 马六进四 将 4 平 5
7. 马四进三 将 5 平 6
8. 车六平四 (红胜)



诠注：

如改走（将6平5，马五进三再挥车成杀）象3进5，车六平四，将6平5，马五进三，将5退1，车四进六，红胜。

开车叫杀是取势的简捷途径。如改走马五进三或马五进六，则将6退1，红要进取还得马回中路按主着方法进攻。

进马管将叫杀，与前着

相联系，是入局的好着。

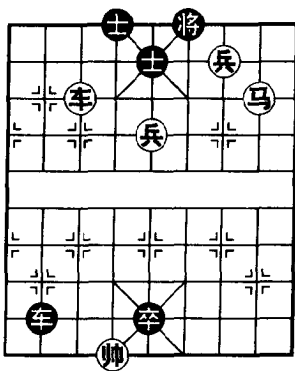
如改走炮1平6，马七进六，将5退1，车一平五，象3进5，车五进四，红方速胜。

⑤ 马后车叫杀，黑已无法解救。

⑥ 如改走炮1平6，马六进八，将4平5，马八进七，将5平6，车六平四，红胜。又如改走将4退1，马六进四，士5进4，车六进四，红胜。

14. 曲铺直叙

- | | | | |
|----------------------|------|----------------------|-------------------|
| 1. 兵三平四 | 将6平5 | 2. 兵四平五 | 士4进5 ^② |
| 3. 车七进二 | 士5退4 | 4. 车七平六 | 将5进1 |
| 5. 兵五进一 ^③ | 将5进1 | 6. 车六退二 ^④ | 将5退1 |
| 7. 马二进三 | 将5平6 | 8. 车六平四 | （红胜） |



诠注：

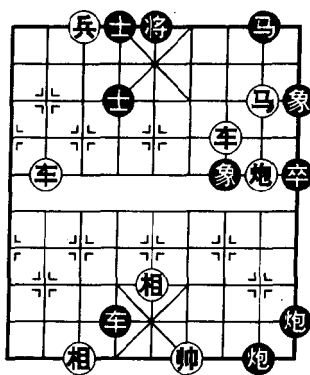
弃兵破士人局。

如改走将 5 进 1 车七平五 红方速胜。

再弃兵引将入杀。

以下车马成杀。

15. 玄酒瓠脯



- | | |
|----------------------|----------------------|
| 1. 兵七平六 ^① | 将 5 平 4 ^② |
| 2. 车三进三 ^③ | 象 9 退 7 |
| 3. 马二进四 | 士 4 退 5 ^④ |
| 4. 车八进四 | 将 4 进 1 |
| 5. 马四退五 | 象 7 进 5 |
| 6. 车八退一 ^⑤ | 将 4 进 1 ^⑥ |
| 7. 炮二进二 | 士 5 进 6 |
| 8. 马五退七 | (红胜) |

诠注：

弃兵破士引将，是取势的惟一着法。

如改走将 5 进 1 车八进三 将 5 进 1，车三平五，红方速胜。

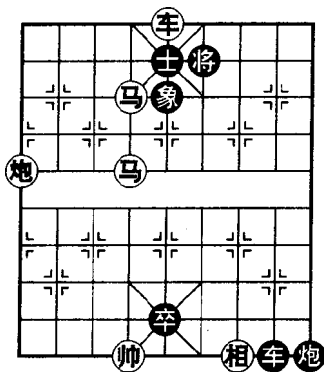
献车挡马 为进马攻将辅平道路 是入局的关键。

如改走将 4 平 5 车八进四 将 5 进 1 炮二进三 将 5 进 1 车八平五 士 4 退 5 车五退一 将 5 平 4 车五进一 红胜。

退车控制下二线 撵将进入火力网 以下车马炮成杀。

⑥如改走将 4 退 1 马五进七 将 4 平 5 车八平五 红胜。

16. 半伪之真



1. 车五退一^① 将 6 退 1^②
2. 车五进一 将 6 进 1
3. 车五平四^③ 将 6 退 1^④
4. 后马进五 将 6 进 1
5. 马五退四^⑤ 将 6 平 5^⑥
6. 马四进三^⑦ 将 5 平 4
7. 马三退五 将 4 退 1
8. 炮九平六 (红胜)

诠注：

借助马炮的威慑力量献车吃士，是取势的关键。

如改走将 6 平 5 后马进四 将 5 平 6 炮九平四 红胜。

弃车引将，是入局的好着。

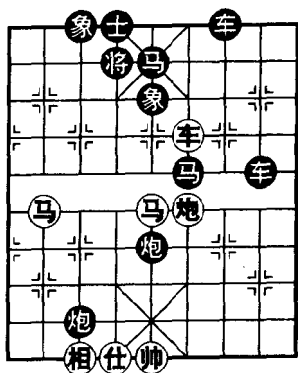
如改走将 6 平 5，后马进四，将 5 平 4，炮九平六，红方速胜。

借马运马 撵将进入双马炮联攻火力网 是入杀的要着。

⑥如改走将 6 退 1 马四进三 红方速胜。

⑦以下双马炮联攻成杀

17. 穴居野外



1. 车四平六^① 马6退4
2. 炮四进四 将4进1
3. 马五进四^② 炮5退3
4. 炮四退一 将4退1
5. 马八进七^③ 炮5平3
6. 炮四进一 (红胜)

诠注：

弃车引马，为炮马攻将创造

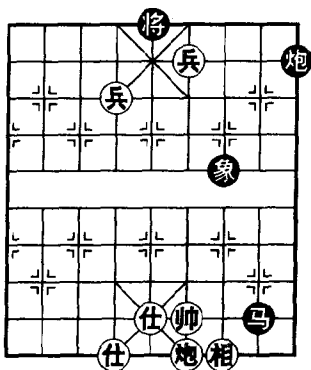
条件。是取势的关键。如改走马八进七 将4进1(马七进八炮3退7) 车四平六 马6退4 马五进四 炮5退3 红不成杀 黑方胜定。

进马压象眼 为用炮撵将奠定基础 是入局的要着。

弃左马引炮 使右马发挥管将作用 是成杀的好着。

18. 立淡之间

1. 兵四平五^① 将5进1^② 2. 炮四平五 象7退5
3. 仕五进六^③ 象5退7 4. 仕六进五 象7进5
5. 兵六平五 将5退1 6. 兵五进一 将5平4
7. 炮五平六 (红胜)



诠注：

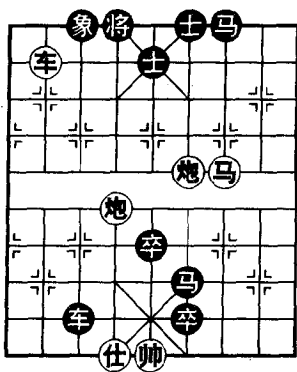
这是炮双兵作杀的一种典型。

弃兵引将是入局的好着，如改走炮四平五，将5平4，兵六进一，将4进1红方失去胜机黑胜。

②如改走将5平4兵五平六，将4平5炮四平五象7退5，仕五进六，象5进7后兵平五炮9平5兵五进一红胜。

带响调士搭炮架，是入局的关键。以下炮兵成杀。

19. 叛教反戈



1. 车八平六^① 将4平5
2. 炮四平五 士5退4^②
3. 马三进五 士6进5
4. 车六进一 将5平4
5. 马五进六^④ 士5进4
6. 马六退四 士4退5
7. 炮五平六 (红胜)

诠注：

借重炮的威力横车逼将进入火力网，是入局的正确方案。如改走炮四平六，将4平5，前炮平五，士5退4，马三进五，象3进5，马五进三，士6进5，红不成杀，黑方胜定。

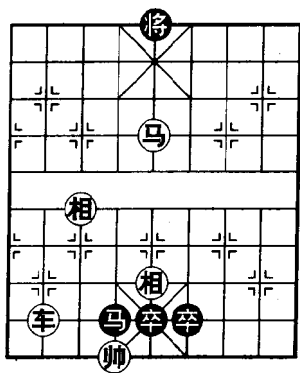
还有二种走法 都抵挡不住 分演如下 甲、士 5 进 4 车六进一 将 5 进 1 马三进五 象 3 进 5 马五进三 将 5 平 6 车六平四 红胜；乙、士 5 进 6 车六平五 将 5 进 1 马三进五 象 3 进 5 马五进七 将 5 平 6 炮六平四 士 6 退 5 炮五平四 红胜。

弃车破士引将，是入杀的关键。

献马逼将与 相联系 以下双炮马成杀。

20. 孤马伏槽

江湖秘局中有名的“首动尾应”局，中心是调动车马捉拿光杆老将，原谱着法冗长且有疏漏，16 个回合还没抓住老将。原棋图黑方过河子力结构臃肿又不起作用 特改成如现图形势。



1. 车八进八 将 5 进 1
2. 马五进三^① 将 5 平 4
3. 车八退四^② 将 4 退 1
4. 车八平六 将 4 平 5
5. 车六平五^③ 将 5 平 4
6. 马三退五^④ 将 4 平 5^⑤
7. 马五进四^⑥ 将 5 平 6
8. 马四退六 马 4 退 3

9. 车五平四 (红胜)

诠注：

将在“九宫”有九个落脚点 马与车配合占到这个“高钓马”位置 可控制“九宫”的六个点位 大大缩小了将的活动范围。这

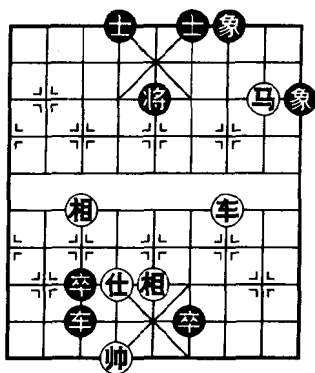
是本局简捷获胜的精髓。

回车叫杀的高度必须不妨碍马的运调和车的横移。

③④⑥占中车、回马高钩、运马吊大角 这种车马‘一条龙’的杀法，可做为公式记忆。

⑤如改走卒 6 进 1 马五进七 将 4 进 1 车五平六 红胜。

21. 弥缝其阙



1. 马二退四 将 5 平 6
2. 车三平四^② 将 6 平 5^③
3. 车四平五 将 5 平 6
4. 马四进六^④ 士 6 进 5
5. 车五平四 将 6 平 5
6. 马六进五^⑤ 将 5 平 4
7. 车四平六 将 4 平 5
8. 马五退三 将 5 平 6

9. 车六平四 (红胜)

诠注：

回马钩将叫杀 策划形成‘马后车’与将同线 是入局的关键。如误走车三平五 将 5 平 6 红不成杀 黑方胜定。

马后停车叫杀 (伏马四退六) 逼黑方躲将受攻 是强化入局的好着。

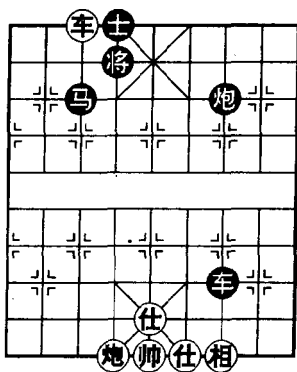
如改走将 6 退 1 马四进六 将 6 平 5 车四进四 将 5 进 1, 马六退五 (伏马五进七钩子马杀) 士 6 进 5 车四退二 卒 3 平 4,

车四平五 将5平6 车五进二 红胜。

借车使马 是有力的续攻着法 伏马六退五 再马五进三，连将成杀，逼黑方支士。

宝马登殿 是构成绝杀的妙着 黑已无法解救。

22. 拔山盖世



1. 车七退一^① 将4进1
2. 车七退一^② 将4退1
3. 车七进一^③ 将4进1
4. 仕五进六 (红胜)

诠注：

先逼将上楼 是入局的关键。如改走士五进六 马3进4 红方失去胜机。

退车硬吃马，与 相联系

是制胜的好着。

进车引将成杀。如改走仕五进六 炮7平4 车七进一 也是红胜。

23. 失之穿凿

1. 炮二平三^① 车7平9
2. 车二进五 象9退7^②
3. 车二平三 士5退6
4. 车三平四^③ 马5退6