

# 第一章 子 力

象棋的兵种中，有7种子力，这7种子力又分成两大类：车、马、炮、兵（卒）为攻子，帅（将）、仕（士）、相（象）为守子。无论是攻子还是守子，都是不可缺少且相辅相成的。它们中的每一个子都直接影响到棋局的发展，所以必须引起棋手的注意。

象棋实战中，车、马、炮、兵（卒）是主要战斗力，且具有不同程度的杀伤力，俗称攻子。

相（象）、仕（士）、帅（将）也是象棋中的战斗力，但它们的主要职能是防守（当然防守的力量和方法有所不同），俗称守子。帅（将）子只有一个，是不准牺牲的统率全军的兵种，双方对局时是全局的核心，是重点保卫的对象，争夺的焦点，决定胜负的目标。

谋略家认为用兵取胜，责在一个棋手对子力的使用与管理上得法，士卒使用的得心应手在于棋手懂得运子的道理。

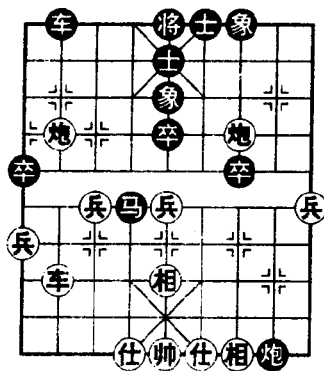


# 一、攻 城

兵（卒）在象棋里的战斗力相对最弱，但它的实战价值却不容忽视。从它列队的地位来看，是九宫的屏障，能监视和保护河界，是攻守的前哨阵地。在激烈的争斗中，它往往能够起到冲锋陷阵，拔寨攻城的先锋作用。

## 1. 以隐待机

着法：



1. 卒 5 进 1
2. 兵 五 进 一 马 4 进 6
3. 兵 五 进 一 炮 8 退 6
4. 兵 五 平 六 炮 8 平 4
5. 仕 四 进 五 炮 4 平 5
6. 帅 五 平 四 卒 7 进 1
7. 车 八 进 一 炮 5 平 6
8. 帅 四 平 五 卒 7 平 6

9. 车 八 平 四 炮 6 进 3 （黑胜）

诠注： 献中卒拆散炮架，又能通马护马，是力争主动的好棋。

冲中兵 急中有病 为黑方所利用。应改走兵五平六 还是对抗局势。同样一步兵（卒）前者到位 后者错位 形成鲜明对

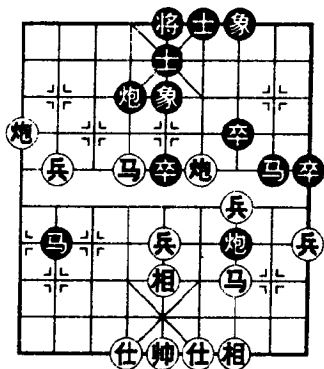
照。

退炮打兵恰到好处，红方冲兵弊病即刻显现。

献车杀马解杀 出于无奈 其他无法应付。

## 2. 以隐求盈

着法：



1. 兵三进一 马 8退 9
2. 炮四进一 卒 7进 1
3. 炮四平八 马 2退 4
4. 炮八进三 士 5进 6
5. 马六进八 炮 4退 1
6. 炮九进三 将 5进 1
7. 炮九退一 将 5退 1
8. 马八进七 将 5进 1

9. 马七退六 炮 4进 1
10. 兵八进一 卒 7进 1
11. 兵八进一 马 4进 6
12. 仕四进五 马 6进 7
13. 帅五平四 炮 7平 6
14. 兵八平七 卒 7进 1
15. 兵七进一 (红胜)

诠注：舍兵河口抢势 逼黑马退回 好棋 继而炮进卒林，准备左移展开侧攻，主攻方向正确。如改走炮四进三卒 7 进 1，马六进五马 9 进 7 马五退三炮 7 退 3 马三进四炮 7 平 6，红方无便宜可占。

如马 2 进 3 帅五进一 黑方无解。

冲兵 形成双炮马兵的强大攻势 黑方已难抵挡。

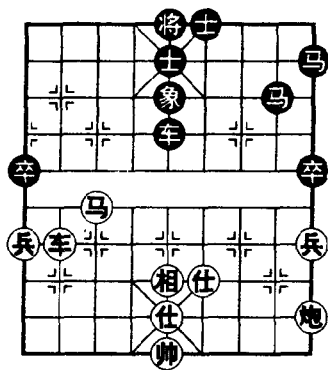
攻不忘守 正确 如误走兵八平七 马 6进7 帅五进一 炮 7平8 帅五平四 炮 8进2 帅四进一 卒 7进1 则黑方捷足先登 胜。

## 二、护 主

仕（士）是九宫的内卫屏障，它不能出九宫，但斜角的走法可触及九宫整个范围 与相 象 形成内外二道防卫线 是帅 将 的贴身卫士，同样，在其他攻子的配合下，它也具有间接的进攻力量 特别体现在中、残局阶段的争夺中。

### 3. 老庄拒聘

着法：



1. 仕五退四 车 5 进 4
2. 炮一平五 士 5 退 4
3. 马七进八 士 6 进 5
4. 车八平四 车 5 平 4
5. 车四进四 马 8 退 7
6. 车四平五 车 4 平 6
7. 炮五平七 将 5 平 6

（红胜）

诠注：退仕弃相 组织车马炮联攻 妙手！



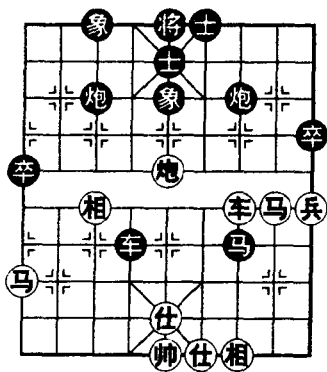


### 三、亲 征

帅将 是统率全军的主帅 处于全军的核⼼地位 子数最少 又不能兑换、不准牺牲的兵种。在对局中，它既是交战双方的进攻对象，又是争夺的焦点，决定胜负的目标，正因其地位重要和不可侵犯 因而帅将 是不能轻举妄动的。但在交战中 帅将 虽不能走出九宫 但也有助战作用。帅将 如运用得好，常能左右全局。

#### 6. 广陵听曲

着法：



- |     |             |
|-----|-------------|
| 1.  | 将 5平 4      |
| 2.  | 车三进二 象 5退 7 |
| 3.  | 马九退七 炮 3进 6 |
| 4.  | 车三进一 马 7退 5 |
| 5.  | 炮五平三 炮 3进 1 |
| 6.  | 炮三进四 将 4进 1 |
| 7.  | 仕五进六 马 5进 4 |
| 8.  | 帅五进一 马 4进 2 |
| 9.  | 车三平八 车 4进 2 |
| 10. | 帅五进一 马 2进 4 |

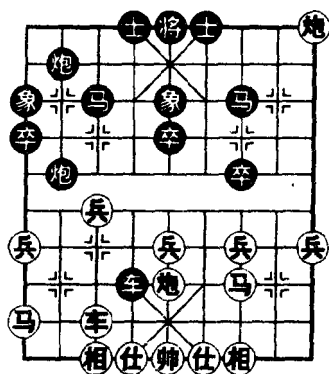
(黑胜)

诠注：出将 落象 妙运守子 转守为攻 好棋！红方如改走 车三进一 炮 3平 5 相三进五 马 7进 5 则黑胜。

车马炮联攻入局，红如改走帅五平六，马4退6，帅六平五，车4进3，则黑胜。

## 7. 毕卓当酒

着法：



- |         |         |
|---------|---------|
| 1. .... | 将 5 进 1 |
| 2. 兵七进一 | 象 1 进 3 |
| 3. 车七进三 | 马 3 进 4 |
| 4. 车七平九 | 前炮进 5   |
| 5. 仕四进五 | 车 4 平 2 |
| 6. 车九平六 | 车 2 进 1 |
| 7. 炮五平六 | 后炮平 3   |
| 8. 相三进五 | 车 2 平 1 |

9. 车六平八 炮 2 退 1 10. 车八进四 炮 2 平 3  
 11. 炮六平九 后炮平 4 12. 炮九进四 车 1 退 2  
 13. 炮九进二 炮 3 平 4 14. 炮一平六 马 4 退 3  
 15. 车八退四 车 1 退 5 16. 炮六退八 将 5 退 1

(黑胜)

诠注：高将避打，似拙实巧，阵势显得巩固且呈反击之势。如士 6 进 5 (如象 5 退 7 红兵七进一) 车七平二，红方有攻势。

马跃炮腾，黑方展开反击。现在进车捉马，亦可改走炮 2 平 3 炮五平四 车 2 进 1 相三进五 车 2 平 1 (如马 4 退 3 红则炮四

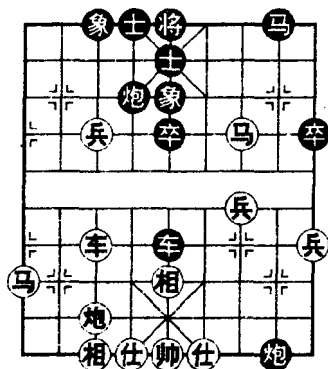
退一)车六进一 车 1 平 4 红方难应。

如车六进一 车 1 平 4 红方难应。

双方环绕追子与反追子进行了激烈争夺 黑方应付得当，多子占优。红如改走炮九平六，马 3 退 4 车八平七 炮 4 退 6 黑胜势。

## 8. 杖头挂蒜

着法：



1. 帅五进一 车 5 退 3
2. 马九进七 马 8 进 9
3. 兵三进一 炮 8 退 6
4. 马七进六 士 5 进 6
5. 兵三平二 马 9 进 7
6. 兵二进一 马 7 进 8
7. 帅五退一 卒 9 进 1
8. 炮七平五 (红胜)

诠注：高帅避“将”正确。逼黑兑车 保持对局面的控制。如改走仕四进五 炮 4 进 4 兵一进一 车 5 平 8 黑方有攻势。

如改走车 5 退 1 车七平二 黑方失子。

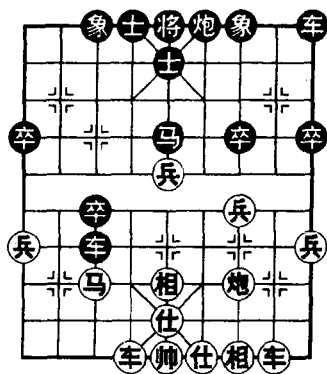
如马 9 进 7 兵三进一 红方双兵过河占优 又如象 5 进 7，马三进一象 7 退 9 兵七平六，黑方失子。

## 四、伏 击

马也是象棋中重要的战斗力，是车马炮三大攻子之一，常用“八面威风”来形容其威力。它的动向与车、炮一样在棋战中很重要。

### 9. 千里莼羹

着法：



1. 马 5 退 3
2. 炮三进四 马 3 进 2
3. 车六进五 马 2 退 1
4. 马七进五 卒 3 进 2
5. 马五进四 象 7 进 5
6. 炮三平五 车 9 平 7
7. 车二进八 车 7 进 3
8. 马四进二 车 3 平 6

#### 9. 兵三进一 (红优)

诠注：避马是肯定的，但马步方向搞错了。同样动马，应改走马 5 进 3，兵五平六，马 3 退 4，炮三平一，车 9 平 8，车二进九，炮 6 平 8，黑方尚可对抗。

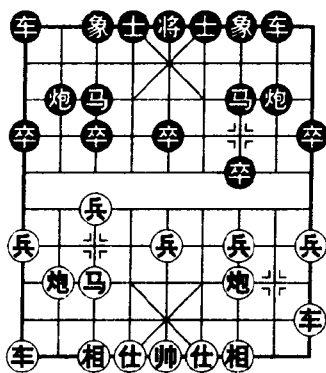
挥炮出击，弃子抢先，好棋。黑如车 3 进 1 吃马，炮三平七，黑方丢车。

如改走马 2 进 1 马七进九 车 3 平 1 炮三平五 又如改走马 2 进 4 炮三平七 都是红方优势。

马借炮威 黑车不敢吃马 否则炮 3 平 5 打将抽车。

## 10. 灵照脱鞋

着法：



- |          |                      |
|----------|----------------------|
| 1. ....  | 马 7 进 6              |
| 2. 车一平四  | 马 6 进 7              |
| 3. 车四进二  | 卒 7 进 1              |
| 4. 炮五退一  | 炮 2 进 4              |
| 5. 兵五进一  | 炮 8 进 4              |
| 6. 车四进二  | 象 7 进 5              |
| 7. 马七进五  | 卒 7 平 8              |
| 8. 车四进一  | 车 8 平 7              |
| 9. 兵五进一  | 马 7 退 8 <sup>③</sup> |
| 10. 车四退一 | 车 7 进 6              |
| 11. 兵五进一 | 马 8 退 7              |
| 12. 兵五进一 | 炮 8 平 5              |
| 13. 马三进五 | 车 7 平 5              |
| 14. 车四进二 | 士 4 进 5              |
| 15. 兵五平六 | 象 3 进 5              |
| 16. 车四平三 | 车 5 平 4 <sup>④</sup> |
| 17. 车三平五 | 炮 2 退 4              |
| 18. 炮八平三 | 卒 8 平 7              |
| 19. 车九进二 | 炮 2 进 7              |
| 20. 车五进一 | 将 5 进 1              |
| 21. 车九平五 | 将 5 平 6              |
| 22. 车五平四 | 将 6 平 5              |
| 23. 相三进五 | (红胜)                 |

论注：屏风马御守九宫 不宜轻动 现在跃马出槽 攻不到位 守不固阵 失着。应改走象3进5使阵形稳正。

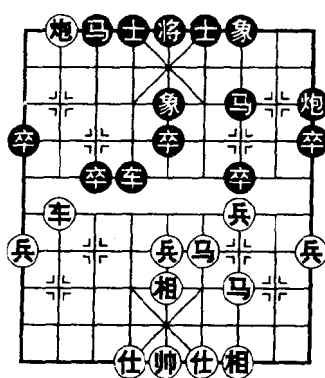
退炮好棋，牢控局面居于主动。黑如走炮8进4，车四进五，士4进5，如炮2进4，红马七进六，炮八进二，红优。

如改走卒5进1，马五进六，车1进2，炮八平五，红方攻势强烈。

红方强攻中路，锐不可挡，黑如士5进4，车三平五，黑方丢车。

## 11. 肃王坦腹

着法：



- |         |      |
|---------|------|
| 1. ……   | 马7进6 |
| 2. 兵三进一 | 马6进4 |
| 3. 马三进四 | 车4退1 |
| 4. 后马退五 | 炮9进4 |
| 5. 车八退三 | 炮9平1 |
| 6. 马五退七 | 象5进7 |
| 7. 车八平六 | 士6进5 |
| 8. 兵五进一 | 车4退1 |

9. 车六进二 炮1退1 10. 仕四进五 卒5进1

(黑胜)

跃马抢先，争夺全局主动，好棋！真可谓“一马当先全局活”。如卒7进1，车八平三，马7进6，兵五进一，黑方无趣。

如改走马四进二，马6进4车八退三，卒7进1，相五进三卒3进1，黑优。

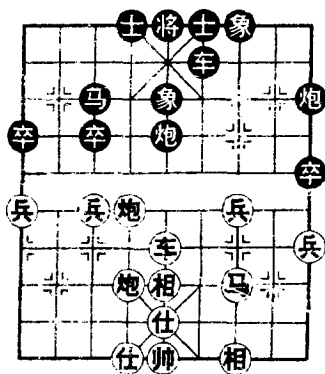
③马跃炮腾气势壮 黑方借势抢卒 奠定物质优势。

## 五、遥 控

炮是象棋中的重要战斗力 是一个攻击大子，一般来讲 特别是开中局阶段)它的力量略大于马，“炮动如飞”其动向在棋战中同样很重要。

### 12. 晋人啖酒

着法：



1. 前炮进三 车6进2
2. 前炮平一 象7进9
3. 炮六进四 车6进1
4. 炮六进一 炮5进1
5. 炮六平一 马3进5
6. 马三进二 车6平8
7. 兵三进一 马5进7
8. 车五进二 车8进1

9. 车五进二 士6进5 10. 车五平三 (红优)

诠法：双炮相见 兑子抢先 好棋！

如改走炮9平4 车五进三 车6进4 如炮4进7 红车五

进一),车五平七 红优。

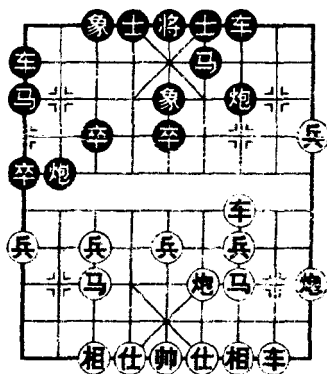
前炮兑掉 后炮再进 前赴后继 挂着 黑如改走炮 5 进 4 相三进五 车 6 平 4,车五进四 马 3 退 5,车五平一,红方胜势。

④又进炮,凶着 黑如炮 5 平 7 车五进四 士 6 进 5 炮六平一 炮 7 进 4 炮一平七,红方胜势。

献兵抢攻 紧凑。黑如车 8 平 7 马二退四 红方夺子。

### 13. 何敢望月

着法:



- |          |         |
|----------|---------|
| 1. ....  | 炮 2 平 7 |
| 2. 车三平四  | 马 6 进   |
| 3. 车四进三  | 前炮进 3   |
| 4. 马七退五  | 前炮进 1   |
| 5. 兵一平二  | 后炮进 4   |
| 6. 兵二平三  | 前炮退 5   |
| 7. 车二进三  | 前炮平 3   |
| 8. 兵五进一  | 炮 7 进 3 |
| 9. 车四退四  | 马 1 进 2 |
| 10. 车二进二 | 炮 7 退 2 |
| 11. 炮四平三 | 炮 7 平 3 |
| 12. 车二平六 | 车 1 平 9 |
| 13. 炮三平五 | 车 9 进 2 |
| 14. 车六进三 | 车 7 进 4 |
| 15. 相七进九 | 前炮进 2   |
| 16. 兵五进一 | 车 7 平 5 |
| 17. 马五进三 | 后炮进 2   |
| 18. 马三进二 | 车 9 平 8 |

19. 炮一进七 士6进5 20. 仕四进五 前炮平2  
21. 仕五退四 车8进1 22. 仕六进五 炮2退2

(黑胜)

抓住红方右翼壅塞的弱点，黑方双炮联攻5步，有板有眼。经过交手，黑方兑子夺兵，局面改观。红方另有两种着法：

第一种着法 炮四平五 士4进5 炮五进四 将5平4 车四退四 车1平4 马五进七 炮7退2 车四进二 车4进6 相三进五 前炮进3 车四退三 车4平3 车四平三 车3退1 黑方先手。

第二种着法 车四退四 前炮退2 炮一进四 卒5进1 炮四平五 车1平9 炮五进三 士6进5 炮一退三 马1进2 成对峙形势 黑方乐观。

黑方继续运动双炮 在双车马的配合下 向前推进 先手得以扩大。红如改走车四平八 前炮平1 马五进七 如车八进二 黑炮5平3 红方丢子)炮1平8 黑优。

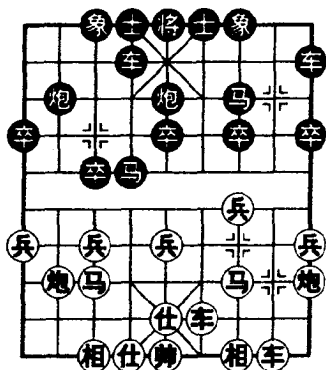
如改走车四进一(如马二退三 黑前炮平2) 黑前炮平9 车四平三 象5进7 黑优。

## 六、奇 袭

车是象棋中战斗力最强的一个兵种，它的力量一般要大于双炮、双马或马炮，有“一车十子寒”之称。它的动向在棋战中更是十分重要。

## 14. 秘康迎风

着法：



- |         |         |
|---------|---------|
| 1. 车四进四 | 卒 7 进 1 |
| 2. 车四平三 | 炮 5 平 3 |
| 3. 车三进一 | 炮 3 进 1 |
| 4. 车三进一 | 象 7 进 5 |
| 5. 车三平二 | 炮 2 平 8 |
| 6. 车二进七 | 车 9 平 8 |
| 7. 车二平一 | 车 4 平 2 |
| 8. 炮八平九 | 炮 3 进 3 |

9. 马七退九 车 2 进 7 10. 炮九平五 车 2 平 1  
 11. 炮五进四 士 4 进 5 12. 炮一进四 车 8 进 2  
 13. 炮五退一 车 1 平 3 14. 相三进五 炮 3 进 1  
 15. 马三退四 车 4 进 5 16. 兵三进一 将 5 平 4  
 17. 炮一退二 车 8 平 4(黑胜)

骑河车陷入险地，由此祸起，失着。应改走车二进六展开争夺。

献卒引车入瓮 好棋！

马炮换车 占得先手 黑方走得出色。

④运子夺子 夺得优势 黑方已呈胜势。