

中国图书馆发展概览

上册

文化大视野
北京昌平区图书馆

承编

北京燕山出版社

《中国图书馆发展概览》编辑委员会

主 编： 张 旭

文化部社会文化图书馆司司长

副主编： 刘小琴

文化部社会文化图书馆司副司长

张运堂

山东省图书馆馆长兼支部书记

执行副主编： 刘 波

文化部艺术服务中心副主任

编委会主任： 童 昊

文化大视野编委会副主任

副主任： 邓书林

北京昌平区图书馆原书记

陆行素

天津图书馆馆长兼党委书记

王荣国

辽宁省图书馆馆长

程小澜

浙江图书馆馆长

李昭淳

广东省立中山图书馆馆长

郑笑笑

浙江省温州市图书馆馆长兼支部书记

谢 林

陕西省图书馆馆长

张 弥

陕西省西安图书馆馆长

王海泉

黑龙江省图书馆馆长

于立仁

青海省图书馆馆长

戴 蓓

浙江省杭州市少年儿童图书馆馆长

林 蓉

江苏省苏州独墅湖图书馆馆长

张君超

新疆维吾尔自治区图书馆馆长兼支部书记

委 员：（各省、自治区、直辖市文化厅（局）社文处处长）

王小明

刘晓梅

魏小庆

马维彬

刘希燕

蒋占富

李 军

翦 辉

梁世俊

邓熊宏

肖向东

任彦芳

赵登峰

邹 健

徐永胜

李晓燕

罗运琪

秦发生

张 瑛

魏存庆

尤炳秋

康尔平

陈小明

侯 进

王晓萌

彭措朗杰

特邀编委：

杨静芳

朱煜峰

周安春

鲍志华

孙 勤

王 强

李新华

蔡 真

颜雷震

顾正葆

钱 俊

李鸿翔

俞苗荣

丁祖荣

何立民

金丽琴

俞木雄

周国良

诸葛建新

周加仁

陈亚文

袁雪梅

刘有满

白皎皎

王晓明

龚亚民

柴珠林

栾红曦

沈业民

阮晓东

张文波

赵固平

蒋乐民

唐秋霞

邱冠华

包歧峰

尤松安

赵晓山

迟庆元

王 凤

贾元舜

张明浩

杨学义

尹振安

傅英豪

张文琴

乔 礼

孙 威

戚建林

戚万才

贾 冰

杨春湘

李文东

李跃民

王世友

惠德毅

杨汉荣

李晓娥

吕 梅

余 波

田玉南

马春梅

特别鸣谢：

杨林艳

林 胜

吴小淑

金荣彪

金小明

王丽云

李广生

丁雪燕

严 真

龚永年

李晶莹

杨继芳

吴先华

吴 林

卢向阳

贺春林

白 玫

香翠真

路丽娜

沈春樵

李春香

贾 睿

李 春

杨 华

李书源

陈 茜

张向东

张淑香

（备注：以上排名不分先后）

前 言

《中国图书馆发展概览》分上、下册，共入编了我国 1000 多家在全国具有代表性和影响力的图书馆的详细信息资料。通过此书的编辑，不仅对全国的图书馆发展现状做了一次可贵的调查研究，同时也实现了许多图书馆人多年的心愿。通过它，我们不仅可以了解到我国图书馆事业的发展历史，更能了解到当前我国图书馆发展的状况。此书很好地总结了图书馆的发展成果，又给人们提供了一个相互了解、相互学习的平台。

在编辑全书的过程中，文化部社会文化图书馆司给予了充分的支持，全国各文化厅（局）、图书馆学会、高校图工委给予了大力协助，文化大视野编委会和北京市昌平区图书馆在收集整理资料方面做了大量工作。

在此书的编辑过程中，为了统一版式，对部分入编单位的版面进行了调整。由于时间有限，恐有疏漏之处，诚望谅解。

《中国图书馆发展概览》编辑委员会

2007 年 7 月

目 录

北京市

东城区图书馆	2
西城区青少年儿童图书馆	4
北京市丰台区图书馆	6
燕山图书馆	7
北京大学图书馆	9
北京市顺义区图书馆	10
北京联合大学图书馆	12
首都师范大学图书馆	14
中国石油勘探开发研究院图书馆	16
中国地质图书馆	18

天津市

天津图书馆	20
天津市西青区图书馆	22
天津市大港图书馆	23
天津市河西区图书馆	24
天津市南开区图书馆	25
静海县图书馆	26
天津体育学院图书馆	27
南开大学图书馆	28
天津科技大学图书馆	30
天津财经大学图书馆	31
天津大学图书馆	32
天津理工大学图书馆	34
天津师范大学图书馆	34
天津外国语学院图书馆	35
中国民航大学图书馆	36
天津职业大学图书馆	38

河北省

高碑店市图书馆	39
涿州市图书馆	39
雄县图书馆	40
涞水县图书馆	41
秦皇岛图书馆	42
沧州市图书馆	44
黄骅市图书馆	45
肃宁县图书馆	45
任丘市图书馆	46
吴桥县图书馆	47
泊头市图书馆	48
河间市图书馆	49
青县图书馆	49
唐山市图书馆	50
中国地质大学长城学院图书馆	51
河北北方学院图书馆	52
河北工业大学图书馆	53
河北师范大学图书馆	55
石家庄信息工程职业学院图书馆	56
邢台市图书馆	58

山西省

大同市图书馆	59
大同市少年儿童图书馆	60
繁峙县图书馆	61
静乐县图书馆	61
忻州市忻府区图书馆	62
原平市图书馆	64
河曲图书馆	65
晋城市城区图书馆	66

阳城县图书馆	66
高平市图书馆	67
沁水县图书馆	67
陵川县图书馆	68
泽州县图书馆	69
晋中市榆次区图书馆	70
平遥县图书馆	71
和顺县图书馆	71
寿阳县图书馆	72
昔阳县图书馆	73
榆社县图书馆	74
霍州市图书馆	74
大宁县图书馆	75
汾西县图书馆	75
古县图书馆	76
浮山县图书馆	76
洪洞县图书馆	77
吉县图书馆	77
安泽县图书馆	78
蒲县图书馆	79
侯马市图书馆	80
隰县图书馆	81
临汾市尧都区图书馆	82
襄汾县图书馆	83
乡宁县图书馆	84
曲沃县图书馆	85
翼城县图书馆	87

内蒙古自治区

内蒙古自治区图书馆	88
包头市九原区图书馆	91
包头市图书馆	92
包头市东河区图书馆	94
包头市青山区图书馆	95
包头市昆都仑区图书馆	96
包头市石拐矿区图书馆	98
赤峰市图书馆	99
通辽市图书馆	100
霍林郭勒市文化图书馆	102
开鲁县图书馆	103
科左后旗图书馆	104
库伦旗图书馆	105
奈曼旗图书馆	106
扎鲁特旗图书馆	108
乌拉特前旗图书馆	109
阿拉善盟图书馆	110
阿拉善右旗文化图书馆	111
呼伦贝尔市图书馆	112
鄂尔多斯市图书馆	114
杭锦旗图书馆	116
达拉特旗图书馆	117
鄂尔多斯市东胜区少儿图书馆	118
伊金霍洛旗图书馆	119
鄂托克旗图书馆	120
鄂托克前旗图书馆	121
乌审旗图书馆	122
兴和县图书馆	123
乌兰察布市图书馆	124
包头钢铁职业技术学院图书馆	126
内蒙古集宁师专图书馆	127

准格尔旗图书馆	128	双城市图书馆	192
辽宁省		五常市图书馆	193
辽宁省图书馆	130	木兰县图书馆	194
沈阳市图书馆	132	通河县图书馆	195
朝阳市图书馆	134	齐齐哈尔市图书馆	196
鞍山市图书馆	136	龙江县图书馆	197
铁西区图书馆	137	讷河市图书馆	197
鞍山市少年儿童图书馆	137	齐齐哈尔市富区图书馆	198
岫岩县图书馆	137	富裕县图书馆	199
海城市图书馆	138	甘南县图书馆	200
台安县图书馆	138	嫩江县图书馆	201
本溪市图书馆	139	鹤岗市图书馆	202
丹东市图书馆	140	哈尔滨学院图书馆	203
丹东市少年儿童图书馆	142	黑河图书馆	204
东港市图书馆	143	逊克县图书馆	205
宽甸县图书馆	144	鸡西市图书馆	206
丹东市振安区图书馆	144	鸡东县图书馆	207
阜新市图书馆	145	密山市图书馆	208
锦州市图书馆	146	林甸县图书馆	209
营口市图书馆	148	肇州县图书馆	210
吉林省		桦南县图书馆	211
吉林省图书馆	149	牡丹江市图书馆	212
长春图书馆	150	东宁县图书馆	213
长春市少年儿童图书馆	152	海林市图书馆	214
靖宇县图书馆	154	穆棱市图书馆	215
公主岭市图书馆	155	林口县图书馆	216
四平市图书馆	156	安达市图书馆	217
敦化市图书馆	157	望奎图书馆	218
吉林市图书馆	158	肇东市图书馆	219
长春税务学院图书馆	160	伊春市图书馆	220
长春广播电视大学图书馆	161	伊春市南岔区图书馆	221
长春职业技术学院图书馆	162	伊春市汤旺河区图书馆	222
东北师范大学人文学院图书馆	163	铁力市图书馆	222
长春工业大学人文信息学院图书馆	164	伊春市西林区图书馆	223
装甲兵技术学院图书馆	166	嘉荫县图书馆	224
吉林农业大学图书馆	167	大兴安岭地区图书馆	225
吉林大学图书馆	168	呼玛县图书馆	226
长春理工大学图书馆	169	饶河县图书馆	227
北华大学图书馆	170	宝清县图书馆	227
长春大学图书馆	171	双鸭山市图书馆	228
东北电力大学图书馆	172	东北林业大学图书馆	230
吉林艺术学院动画学院图书馆	173	伊春市卫生学校图书馆	231
吉林体育学院图书馆	174	哈尔滨金融高等专科学校图书馆	232
吉林建工学院建筑装饰学院图书馆	175	哈尔滨师范大学图书馆	234
吉林公安高等专科学校图书馆	176	哈工大华德应用技术学院图书馆	236
信息经济学院图书馆	177	黑龙江东方学院图书馆	238
吉林华侨外国语学院图书馆	178	牡丹江市朝鲜族图书馆	239
长春市宽城区图书馆	180	鸡西大学图书馆	240
吉林农业科技学院图书馆	181	绥化市卫生学校图书馆	241
延边朝鲜族自治州图书馆	182	绥化学院图书馆	242
★ 陕西渭南师范学院图书馆	183	黑龙江中医药大学图书馆	243
黑龙江省		上海市	
黑龙江省图书馆	184	上海市浦东新区陆家嘴图书馆	244
哈尔滨市图书馆	186	上海市黄浦区图书馆	246
哈尔滨市道外区图书馆	188	上海立信会计学院图书馆	247
哈尔滨市呼兰区图书馆	188	上海市南汇区图书馆	248
哈尔滨市南岗区图书馆	189	★ 云南省梁河县图书馆	249
哈尔滨市道里区图书馆	190	江苏省	
尚志市图书馆	190	南京市秦淮区图书馆	250
哈尔滨市香坊区图书馆	191	南京市六合区第一图书馆	251

南京市雨花台区图书馆	252	海宁市图书馆	328
南京市下关区图书馆	253	张元济图书馆	329
沛县图书馆	254	嘉善县图书馆	330
徐州市图书馆	255	舟山市普陀区图书馆	331
新沂市图书馆	256	宁波市图书馆	331
镇江市图书馆	257	宁波市镇海区图书馆	333
射阳县图书馆	258	宁波市北仑区图书馆	334
盐城市图书馆	259	奉化市图书馆	336
常州市图书馆	260	象山县图书馆	337
淮安市图书馆	262	慈溪市图书馆	338
淮安市淮阴区图书馆	263	台州市黄岩区图书馆	339
淮安市楚州区图书馆	264	玉环县图书馆	340
金湖县图书馆	266	三门县图书馆	341
靖江市图书馆	267	绍兴市图书馆	342
泰兴市图书馆	268	绍兴县图书馆	343
宿迁市宿城区图书馆	269	温州市图书馆	344
兴化市图书馆	270	温州市瓯海区图书馆	345
沙洲职业工学院图书馆	270	瑞安市图书馆	346
扬州市图书馆	271	乐清市图书馆	348
仪征市图书馆	273	永嘉县图书馆	349
南通市少年儿童图书馆	274	金华严济慈图书馆	350
南通市图书馆	275	金华市少年儿童图书馆	352
启东市图书馆	276	磐安县图书馆	353
苏州图书馆	278	兰溪市图书馆	354
太仓市图书馆	280	义乌市图书馆	356
昆山图书馆	281	武义县图书馆	358
常熟市图书馆	282	云和县图书馆	359
吴江市图书馆	284	景宁县图书馆	360
无锡市图书馆	286	缙云县图书馆	361
无锡市锡山区图书馆	287	丽水市图书馆	362
无锡市崇安区图书馆	288	遂昌县图书馆	363
无锡市滨湖区图书馆	289	松阳县图书馆	364
宜兴市图书馆	290	中国美术学院图书馆	365
无锡广播电视大学图书馆	291	浙江工业大学图书馆	366
无锡市南长区图书馆	291	浙江万里学院图书馆	368
江阴市图书馆	292	温州医学院图书馆	369
无锡商业职业技术学院图书馆	294	浙江理工大学图书馆	371
无锡市惠山区图书馆	295	江西省	
河海大学图书馆	296	江西省图书馆	372
常熟理工学院图书馆	298	南昌市青山湖区图书馆	373
江苏农林职业技术学院图书馆	299	南昌市图书馆	374
江南大学图书馆	300	南昌市东湖区图书馆	375
苏州科技学院图书馆	302	南昌市湾里区图书馆	376
常州工学院图书馆	303	南昌县图书馆	377
苏州独墅湖图书馆	304	安义县图书馆	378
南京图书馆	306	庐山图书馆	379
浙江省		修水县图书馆	380
浙江图书馆	308	永丰县图书馆	381
临安市图书馆	310	安福县图书馆	381
杭州图书馆	311	星子县图书馆	382
杭州市余杭图书馆	312	都昌县图书馆	382
杭州市萧山图书馆	314	九江县图书馆	383
杭州少年儿童图书馆	316	湖口县图书馆	383
建德市图书馆	318	大余县图书馆	384
富阳市图书馆	319	信丰县图书馆	385
桐庐县图书馆	321	宁都县图书馆	386
湖州市图书馆	322	寻乌县图书馆	387
安吉图书馆	324	赣县图书馆	388
长兴图书馆	325	横峰县图书馆	389
德清县图书馆	326	上饶市信州区图书馆	390
舟山市嵊泗县图书馆	327	婺源县图书馆	391

上饶县图书馆 392
 玉山县图书馆 392
 抚州市图书馆 393
 抚州市临川区图书馆 395
 金溪县图书馆 397
 东乡县图书馆 398
 南丰县图书馆 399
 南城县图书馆 400
 丰城市图书馆 401
 高安市图书馆 402
 铜鼓县图书馆 403
 万载县图书馆 404
 峡江县图书馆 405
 吉安县图书馆 406
 永新县图书馆 407

河南省

河南省图书馆 408
 三门峡市图书馆 411
 新乡市图书馆 412
 鹤壁市图书馆 415
 南阳市科技图书馆 416
 镇平县图书馆 417
 漯河市图书馆 418
 漯河市郾城区图书馆 419
 许昌市图书馆 420
 长葛市图书馆 420
 许昌县图书馆 421
 襄城县图书馆 421
 禹州图书馆 421
 鄢陵县图书馆 422
 生活·读书·新知三联书店 423
 安阳县图书馆 423
 信阳市平桥区图书馆 424
 河南跨越书业有限公司 425
 郑州图书城知本书屋 425
 河南职业技术学院图书馆 425

湖南省

湖南省少年儿童图书馆 426
 资兴市图书馆 427
 泸溪县图书馆 428
 嘉禾县图书馆 429
 龙山县图书馆 430
 江华瑶族自治县图书馆 430
 邵阳市少年儿童图书馆 431
 湘潭市图书馆(少年儿童图书馆) 432
 新晃侗族自治县图书馆 433
 长沙学院图书馆 434
 临湘市图书馆 435
 湖南文理学院图书馆 436
 溆浦县图书馆 437
 怀化学院图书馆 438

湖北省

湖北省图书馆 440
 武汉市蔡甸区图书馆 441
 武汉市洪山区图书馆 442
 武汉市青山区图书馆 442
 武汉市江岸区少儿图书馆 443
 武汉市江夏区图书馆 444
 武汉市武昌区图书馆 444

武汉市东西湖区图书馆 445
 武汉市江岸区图书馆 446
 襄樊市图书馆 447
 保康县图书馆 448
 枣阳市图书馆 448
 宜城市图书馆 449
 老河口市图书馆 450
 谷城县图书馆 452
 十堰市第一中学图书馆 453
 荆门市图书馆 454
 钟祥市图书馆 455
 云梦县图书馆 456
 孝感市图书馆 457
 孝感市孝南区图书馆 457
 应城市图书馆 458
 黄冈市图书馆 459
 黄冈市黄州区图书馆 460
 团风县图书馆 461
 麻城市图书馆 462
 罗田县图书馆 463
 红安县图书馆 464
 浠水县图书馆 465
 咸宁市图书馆 466
 崇阳县图书馆 467
 通城县图书馆 468
 荆州市图书馆 469
 石首市图书馆 470
 秭归县图书馆 471
 当阳市图书馆 471
 宜昌市夷陵区图书馆 472
 枝江市图书馆 475
 五峰县图书馆 476
 仙桃市图书馆 478
 宣恩县图书馆 479
 恩施州图书馆 479
 利川市图书馆 480
 鹤峰县图书馆 481
 建始县图书馆 481
 来凤县图书馆 482
 巴东县图书馆 483
 黄石市图书馆 484
 十堰职业技术学院图书馆 485
 武汉理工大学图书馆 487
 中南民族大学图书馆 488

青海省

青海省图书馆 490
 青海大学农牧学院图书馆 492
 青海电大图书馆 492
 青海师范大学图书馆 493
 青海交通职业技术学院图书馆 495
 青海民族学院图书馆 495

香港特别行政区

岭南大学图书馆 496
 香港中文大学图书馆 498
 香港大学图书馆 499
 香港教育学院图书馆 500
 香港公共图书馆 502
 香港理工大学包玉刚图书馆 504
 香港司法机构图书馆 505
 入编单位通讯录 506

注：前面带★号的单位系未在其所辖省的单位。

义乌市图书馆

简介：

义乌最早的公共图书馆是县立通俗图书馆，1927年并入县民众教育图书部。1950年7月，县文化馆接收民众教育馆，1956年成立县图书馆，期间，农村图书工作经验得到北京图书馆的肯定，并在全国推广。1958年县图书馆并入文化馆，是年，编写了《怎样开办农村图书室》一书，由浙江人民出版社出版，发行全国。1984年，县图书馆单独建制，1988年随撤县建市改为义乌市图书馆。当时，已有藏书10余万册，图书馆书库及服务场所都已显得拥挤，于1992年建成现今图书馆。如今，在市委、市政府的重视下，建筑面积2.1万平方米的新图书馆于2006年8月开始动工，计划在2009年开馆。现今图书馆在1995年被省文化厅评为文明图书馆，2000年被文化部授予二级图书馆。

全馆在编职工23人，其中高级职称的职工2名，中级职称的职工13名。单位非常重视职工的教育，职工通过成人教育达到大专以上文化程度有14人，同时经常派职工参加各种业务培训。

图书馆于1998年起启用计算机管理，设馆长兼书记1名，副馆长1名，支部委员1名，下设办公室、阅览部、流通部，分别由单位领导兼任部门主任。办公室兼业务辅导之责，阅览室包括报刊阅览室、少儿阅览室、电子阅览室、古籍室、地方文献资料及义乌籍人士著作陈列馆，流通部包括采编室、图书外借室。

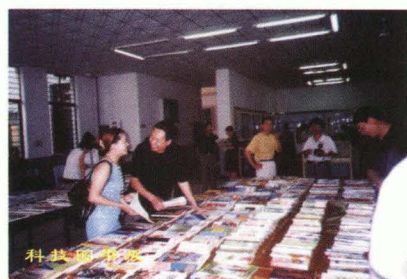
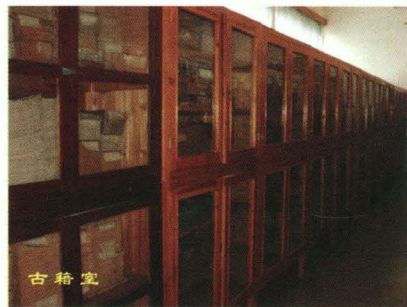
馆舍建筑、馆藏资源：

现今图书馆建筑面积3900平方米，馆藏图书22万册，其中古籍4.6万册。图书馆建在城区中心，为庭园式建筑，大院内绿地面积1200平方米，池塘面积400平方米，合计1600平方米，为总占地面积的40%，是闹中取静的理想场所。主建筑总共3层，屋顶为仿唐结构，即显眼又有寓意，使整个建筑透露出浓郁的文化气息。在建的新图书馆大楼位于市文化广场，与国际商贸城隔江相望，又与现今图书馆拉开距离，在主城区内形成南北对峙状态，能极大方便读者。新馆建筑面积2.1万平方米，共五层，可容纳百万册图书和千座阅览位置。

读者工作、活动情况：

该馆遵循“读者第一、社会效益第一”的服务理念，全年365天每天开放，同时在周一、三、五晚上开放，每周开放时间达56小时，并在各开放场所都安装了空调，给读者一个好的读书环境。为了方便读者，读者可随时免费办理借书证，并可免证免费进入阅览场所阅读报刊和到古籍资料室查阅资料。图书外借是图书馆开展读者服务的主要场所，现有7万册图书实行全开架借阅，并可现场给读者办理借书证。重视馆藏建设，每年补充2万册新书到书库，同时剔除旧书，剔除下来的图书捐赠给街道（镇）、社区及企业图书室。基层图书室辅导是义乌市图书馆历来的工作重点，分布在各镇、街道社区图书馆与其它企业、学校图书馆，是义乌市图书馆的重要补充。少儿、电子及报刊3个阅览室是读者阅览、研究、学习的场所，读者可从中了解最新的各类知识和信息，边充实自己边得到休闲。丰富的图书报刊资料，良好的读书环境及优惠的查阅政策使得阅览场所常常人满为患，特别是节假日，小读者求知若渴结伴成群来到图书馆，极大地丰富了他们的假日生活。电子阅览室购买了大量数据库，安装了全国文化信息，读者可以从网中查找网吧里没有的数据信息。古籍室有4.6万余册古籍，大量的文化典籍使得许多外地专家学者都到义乌来查找资料，义乌籍人士著作陈列馆有200余人的近3000册图书和遗稿，不仅丰富了馆藏，联络了游子的感情，也给义乌人一个骄傲，是本市爱国、爱乡、立志成才的教育基地。

义乌市图书馆为更方便读者，在部队、企业、乡镇分别设立了3个图书流通站，市图书馆每次免费提供500—1000册图书给流通站，并让它们随时更换图书。图书馆每年召开一次读者座谈会，听取意见，提高服务。并在1998年成立读者联谊会，在读者中发展会员并定期开展座谈会活动，刊出集会员作品的会刊。2002年，联合省图书馆开展科技图书展览活动，受到广大读者欢迎，特别是工艺品等杂志给义乌经商人员带来了宝贵的信息。每年开展“全国图书馆服务宣传周”活动，结合活动宣传图书馆，设点现场办理借书证等。义乌籍人士著作陈列馆收录人员众多，文献资料丰富，是义乌市图书馆的一大特色，收集工作从1995年年底开始，每年坚持与他们联络，陆续收到他们的赠书，





馆长、书记陈亚文同志简介：

陈亚文，男，1956年出生，副研究馆员，华东师范大学图书馆学研究生结业。曾任小学校长、乡校教导主任、新华书店经理、文化市场管理办公室主任、稽查大队队长等职，系义乌市新技术推广协会会长、义乌科技报主编、中国管理科学研究院学术委员会特约研究员。在《中国文化报》、《文化市场》、《图书馆研究与工作》、《浙江文化》等报刊上发表作品多篇，出版过专著《书缘》。

图书馆建筑面积21000平方米，可容纳图书百万册。设有多功能报告厅、展览厅、文献研究室、视听室、数据制作室等现代化服务场所，还有儿童露天游艺场、茶座、咖啡厅、多个自修室和培训教室等读者休息、娱乐和学习场所。届时，图书馆不仅是当地的文献中心，还是当地的信息中心、娱乐中心。同时，分布在全市各社区的图书馆也在纷纷建立。到时形成一个以市图书馆为中心，社区馆为分点的图书馆网，并依靠因特网建立一个网络服务中心，将极大地方便读者，也能更好地利用文献资源，更好地服务读者。

(撰稿人：王瑞亮)

至今已向社会展出二次，并把作者简历和图书目录编辑成小册子赠送给著者和义乌各界人士，于1998年成立了该馆中之馆，并因此承办了1998年全省地方文献工作研讨会，工作成绩受到省厅领导的好评。2005年开展了“义乌市改革开放以来个人著作评选及展览活动”，更丰富了陈列馆的藏书。

2003年，开展“义乌市十佳藏书家”评选活动，评出了十佳藏书家，激发了读者爱书、看书、买书、藏书的热情。2005年开展了“授助乡镇、社区图书室活动”，受到了乡镇和社区的好评，也在基层领导中宣传了图书室建设的重要性，促动了基层建设图书室的热情。

学术研究、获奖情况：

义乌市图书馆以奖励的形式鼓励领导、职工开展学术研究和论文撰写，全馆共发表了论文60余篇，完成以义乌市社区图书馆为例的省级科题一项，叶经韬同志撰写专著7本，陈亚文同志撰写专著1本。我馆职工黄美燕同志撰写的《我与图书馆的不解之缘》获全国图书馆系统以“我与图书馆”为主题的征文比赛二等奖，我馆组织读者鲍川写的《陈望道——点燃共产主义的圣火》在2002年全国公共图书馆系统以“先进党员事迹”为主题内容的征文比赛中获全国一等奖。

未来展望：

义乌依靠商业基础，发展为中等城市，争创学习型城市和文化大市，市委、市府制定了建设文化大市纲要。在这大好形式下，图书馆新大楼已于2006年8月30日开始动工，预计3年后投入使用，新图书馆大楼建在文化广场内，有极好的地理位置，与市档案馆合建，分地上五层，地下一层，

义乌市图书馆外景



(上接第358页)

方文化发展做贡献。利用馆舍条件，接受捐赠，建成了叶一苇艺术馆、吴远谋绘画陈列馆。提高了县图书馆的文化品位，吸引了省市各级领导、专家学者、国内外艺术家的频频光临。扩大武义知名度。

学术、科研成果及获奖情况：

全馆职工积极撰写论文，近三年来共有34篇论文在各级书刊上发表。其中在国家级刊物发表的有4篇，在省级书刊上发表的有30篇。获省级奖励的有2篇。

未来展望：

公共图书馆要努力寻求一种主动的、更加贴近读者的服务模式，从大文化的角度切入，以社会公众的需求为中心，跳出传统图书馆单一的服务模式，吸引更多的团体和个人使用图书馆，使图书馆的发展充满生机和活力。从而形成公共图书馆、社会用户、地方政府互动共赢的格局，推动社会文明的进步和地方文化的发展，从而为构建和谐和谐社会作出积极的贡献。(撰稿人：潘菊妃)



多功能报告厅



报刊、图书阅览室



地方文献特藏书库



图书借阅室



电子阅览室

武义县图书馆

简介:

早在1923年初,居民顾宗定、章毓骥捐款资助民众通俗图书馆,1931年,易名为武义民众教育馆图书馆。1950年8月,武义人民文化馆图书室建立。1958年武义永康并县,武义文化馆图书室改为永康第一文化站图书室。1961年10月,武义、永康分县,重建武义文化馆图书室。1979年1月2日,中共武义县委宣传部行文批准复建武义县图书馆。1985年3月,图书馆与文化馆正式分开,实行单独建制。武义县建国后第一个县属公共图书馆正式宣告诞生。

1984年7月,武义县第八届人民代表大会第一次会议作出建造新图书馆舍的决定。这是武义历史上第一座图书馆大楼。于1985年12月20日破土动工,1986年12月15日竣工,总面积1305平方米,总投资32万元,1987年6月28日上午8时30分,图书馆举行了开馆典礼,6月29日正式向公众开放借阅。

伴随着武义县经济社会跨越式发展的步伐,1986年建成的图书馆馆舍已不能适应现代化管理的要求。1998年武计经51号文件同意县图书馆迁建。整个迁建工程自1998年11月开始动工至2002年8月16日主楼竣工,前后历时5年。县图书馆新大楼于2003年12月16日9时以崭新的面貌正式对外开放。新图书馆大楼占地面积4900平方米,建筑面积6090平方米,总投资924万余元。

武义县图书馆是集公共图书馆、名人艺术馆、展览馆、学术交流中心、科普教育基地、市民休闲场所等功能为一体的综合性、多功能、现代化的图书馆。馆内设施一应俱全,设有图书借阅室、报刊工具书阅览室、文怀沙先生赠书阅览室、地方文献特藏书库、电子阅览室、采编技术部、社会活动部、500平方米的艺术休闲阅览室(与浙江图书馆联办)、240平方米的多功能报告厅、500平方米的展览厅、500平方米的培训教室,并配有3000平方米的绿地和庭院、700平方米的叶一苇艺术馆、500平方米的吴远谋绘画陈列馆。

武义县图书馆现有在职职工23人,其中正式编制的有13人,计划内临时工10人。正式编制的职工学历结构:大学本科以上学历有4人,大学专科有6人,高中及以下有3人;毕业于图书情报专业的有5人。

馆藏资源、急需信息内容:

总藏书约为13万余册,其中中文图书9万余册,中文报刊2万余册,艺术类书刊(包括外文)约1.5万册,电子图书4604册(其中电子版地方文献42种)。

建立科学合理藏书体系,馆内特藏有:《四库全书》、《万有文库》《隋唐文明》各1套。本馆尤其注重家谱、志书等地方文献资料的收藏和利用,以期逐步形成地方特色。现已收藏地方文献487种2510册。拥有较丰富的艺术馆藏,收藏国内书法篆刻名家作品展作品78幅;武义县书法家作品展作品32幅;开馆赠贺书法作品11幅;叶一苇艺术馆珍藏叶一苇先生诗、书、画、印等作品841幅;吴远谋绘画、书法作品112件。

读者工作、活动概况:

新图书馆于2003年12月16日正式向社会开放,自开馆以来,年发展持证读者2400余个,读者借阅率明显上升,2005年达到17.29万人次,34.61万册次。加强内部管理,建立了岗位目标责任制等一系列制度,业务管理更趋科学规范。采用ILAS II图书馆自动化管理软件,建立武义县图书馆网站。配备服务器3台,电脑50余台,引进Apabi电子图书,让贫困地区的人们也能享受到数字图书馆这种信息化产品。实现业务管理自动化、网络化,大步向数字化图书馆迈进。

为更有效地发挥公共图书馆的作用,我们将县图书馆定位为:我县文献信息传递中心、文化艺术交流平台、市民终身教育课堂。我们与社会各界主动合作,敞开大门办图书馆。与文联等协会联合举办书法、美术、摄影作品展;与城内各学校建立资源共享关系,优惠办证、免费参观;以征文、开展“武川讲坛”、举办书画培训等形式,培养和提高未成年人的思想素质和文化素质;为贫困山区小学建立图书流通站,定期送书下乡,营造氛围,吸引社会各界广泛参与。



馆长吴谷云同志简介:

吴谷云,女,笔名若谷。1957年7月生,浙江省杭州人。现任浙江省武义县图书馆馆长,副研究馆员。中国图书馆学会会员,金华市图书馆学会常务理事。图书馆专业大专毕业,华东师范大学信息系图书馆学研究生课程班结业。连续从事图书馆专业工作26年。先后担任业务辅导部主任、采编部主任、副馆长、馆长等职务。1990年被浙江省文化厅评为图书馆先进工作者。在全国性书刊发表论文近20篇,论文多次获省市图书馆学会奖励。



书记薛啸海同志简介:

薛啸海,男,汉族,1957年1月出生于杭州。从事文化工作30余年,所进行的音乐创作、演出活动多次获得省市级奖。系浙江省音乐家协会会员、浙江省戏剧家协会会员、金华市音乐家协会理事、武义县音乐舞蹈家协会副主席。艺术系列中级职称。现主事叶一苇艺术馆展、藏品,其他艺术收藏品的管理,重大文化艺术活动的承接、组织和策划。

这里是文联艺术创作研究基地、县科普教育基地、总工会情系职工服务点、县作协小作家培训中心、熟溪小学艺术活动基地、小星星英语培训中心。注重挖掘地方名人资源,为推动地

(下接第357页)



云和县图书馆



馆长陈惠民同志简介：

陈惠民，1946年11月3日出生于上海，父母亲来自上海崇明和浙江平湖，1964年毕业于洋泾中学，1969年毕业于北京大学，浙江省云和县图书馆馆长、研究馆员、省政协委员，以公益图书馆为基地，探索文化原创服务社会、提升社会的途径。代表文集《带蜜的山花》全面展示云和图书馆切入当地主流社会经济、文化、政治生活的有效服务，以及情系边缘弱勢的爱心，在平凡岗位上奉献一本奇特的著作



书记杨龙英同志简介：

杨龙英，女，1966年3月出生于龙泉，籍贯云和，1985年7月毕业于浙江幼儿师范，1985年—2002年从事幼教工作，担任副园长、园长，2002年10月至今调任云和县图书馆书记、副馆长，馆员职称，除了负责行政管理，从事采编和读书活动。

学术获奖①1981年12月章玉华同志被文化部授予全国农村文化艺术先进工作者。②描述本县高科技产业的报告文学《索尼—太阳》由《丽水日报》选送荣获1997年度全国报纸副刊优秀作品金奖。③《心灵栖居的家园》荣获《中国文化报》举办的“我与图书馆”全国征文一等奖，原载《中国文化报》2004年4月8日。④2005年由文化部授予国家一级图书馆称号。⑤《收藏·研发·科普——Toy Library 创建思路》原载《江苏图书馆学报》，获丽水市“八个一工程·一篇好文章奖”。⑥地方文献著作《可爱的云和》浙江教育出版社，获丽水市“八个一工程·

简介：

云和县图书馆前身为1927年云和县公立图书馆、1930年民众教育馆，建国后为文化馆的组成部分。1978年县图书馆正式成立，但与文化馆两块牌子、一个班子，经济独立核算。1984年10月单独建制，独立馆舍。

馆舍历经城隍庙、耶苏堂和阙家祠堂，建筑面积不足1000平方米。新馆舍落成于2000年12月15日，座落在凤凰山风景园林区，占地面积3500平方米，建筑面积3380平方米。设计为古典园林风格，馆中有园，园中有馆。楼阁厅廊，飞檐斗拱，廊柱绿瓦，古今对接。园内诸楼，掩映于花木，连理以回廊，人流物无障碍畅通。馆内花园错落，设计为珍稀植物园，种植百余种本土和引进的名贵花木，并挂牌用英汉双语介绍学名、俗名及科属，建设为生态科普百花园。

机构设置有外借室、阅览室、少儿阅览室、数字阅览室、参考阅览室、地方文献部、学术咨询部、Toy Library、科艺画廊、报告厅、贵宾茶室、采编机房、行政办公室、美工室等。编制11人，2人中专，其余大专以上学历。助理馆员4人，馆员5人，研究馆员1人。

馆藏资源：

藏书12万册，属于大众的综合性的富有地方特色的藏书体系，经典图书确保半数，潮流新书则在不断更迭中积沉。期刊则以适宜大众的社科和科普类为主。少年儿童藏书确保三成比例以上。年补充藏书持续超过2500本，稳定达到国家一级图书馆的底线标准。珍善图书有清代同治三年刊本《云和县志》，黄绍竑主席在浙江战时省府云和撰写、印刷出版的《五十回忆》初版本，以及清代家谱多种。

读者工作：

读者工作除了图书馆共性的方面高水准达标，特色服务方面走了一条自主创新之路：能够有效切入当地主流社会的经济、文化、市政建设，在服务中提供原创的文化产品，形成原创的数据库，形成图书馆的核心竞争力和文化品牌。例举如下：①旅游文化。承包了云和县主要旅游景点如坪垵岗畲族村、大源客家、武岱峰、大坪畲村的文化规划设计、景点碑刻、全程导游词、宣传申报光碟，为浙江电影制片厂拍摄以云和湖为题材的新农村故事影片提供创意和文化背景知识等。②玩具文化。创办“玩具文化研究室”，为玩具企业尤其是畲族企业提供百余件创意作品；撰写中国木制玩具节光碟《玩具之乡·诗画云和》；参加国家轻工部玩具教材的编写工作；协助央视少儿频道“异想天开”栏目拍摄《让木头也快乐》、《玩具总动员》提供方案、道具、担任嘉宾点评；举办玩具夏令营、玩具文化讲座等。图书馆玩具文化研究独树一帜，有助于提升文化对产业的贡献率，从玩具文化视角提升云和在全国和世界的知名度。③市政文化。连续4年作市政文化建设的专题调研报告，并作为政协大会的重点发言稿，对市政建设中特色文化内涵的灌注，作了锲而不舍的研究和宣传，引起全社会强烈的共鸣，实际有助于市政建设把握正确的方向。④参评文化。为了把云和的模范人物推向全国，完成了众多申报材料的调研和撰稿，其中全国五一劳动奖章两件，全国优秀教师一件，全国三八红旗手一件，约以三十分之一的成功率取胜，显示参评文化是值得认真研究的。⑤奖掖文化。从1983年颁发爱才奖，定为于知识创新的评价机制，把创新成果的收藏，延伸到评价—奖励—宣传，逐渐形成授奖词风格：以中国古典文学的美学理想表述现代人的知识创新活动。并将获奖者事迹写成纪实文学作品在全国报刊发表，形成本地创新人才的文学数据库。一综上所述，本馆特色，不仅体现在有形物理空间的生态艺术和经济运筹，而且显示在服务效益的原创突破。服务阵地向主流社会与边缘弱势双向延伸，服务载体向传统和数字双向延伸，服务产品向现成和原创双向延伸。

获奖情况：



一本好书奖”。⑦馆长陈惠民获中国图书馆学会2001—2004年度优秀会员奖。

未来展望：

未来展望：强化带有共性的高科技建设，强化带有特性的文化原创建设，全面提升文化对各项产业和事业的贡献率和自主创新能力，体现现代图书馆风采：知识存储地—知识交汇地—知识创新地。

(撰稿人：叶伟萍)



玩具文化研究室简介：

以“收藏—研发—科普”为工作思路，收藏古今中外经典木制玩具作品，为当地主导产业开发百余款新概念原创木制玩具，并承担在企业和社会，尤其是儿童中普及玩具文化的科普任务。

景宁县图书馆

简介：

景宁县图书馆于1984年设立，那时仅有藏书2万余册，管理人员3人。在上级各部门和县政府以及局领导的高度重视下，1998年12月，投资150万元，建筑面积为1826平方米的新馆正式投入使用。位于鹤溪河畔的馆舍环境优美，给读者提供一个安静、良好的学习氛围。现有馆藏图书50000余册，阅览座位120余个，期刊250余种，报纸60余份。管理人员9人，退休人员4人，具有中级职称的为1人，初级职称的为6人。内设有外借室、阅览室、采编室、少儿阅览室、地方文献室、资料室、电子阅览室等。每周开放6天，周平均开放时间50小时，全年的流通量为4万册次，阅览室接待读者3万人次。

景宁县图书馆现有县中队、县人民医院、仙童社区等流动服务点8个，定期为社区、医院、部队、农村等特殊读者群送书上门服务。本馆通过举办图书馆服务宣传周、“送文下乡”、“送图书进社区”、“新书展”、“未成年人读书节”等活动向读者、向农民发送信息资料、致富技术和培养学生养成学习读书的好习惯。在中宣部宣教局、文化扶贫委员会等9部门共同举办“读好书，促和谐”农民读书节征文活动的同时，景宁县图书馆也开展了全县范围内的“读好书，促和谐”农民读书节征文活动。由本馆推荐的6篇文章在全国“亚农杯”农民读书节征文活动中获得三等奖，同时景宁畲族自治县还获得了组织奖。在每年春节、元宵都会开展“灯会”以丰富广大市民的节日生活。利用图书馆自身优势，充分利用馆藏文献资源，走出了一条全方位、多功能服务景宁畲族自治县两个文明建设的新路子，取得了良好的社会效益，扩大了景宁县图书馆在社会上的影响力和知名度。

近年来，景宁县图书馆的办馆条件有了极大的改善，馆员的专业技术水平和素质有了明显的提高，基础业务建设也有进一步加强，服务工作受到了广大读者的好评。经过全体馆员的共同努力，本馆在文化部2004年全国范围内开展的第三次县以上公共图书馆的评估定级工作中被评为三级馆。同时，也连续5年被评为县级文明单位。

图书馆坚持以“读者第一，服务育人”为宗旨，全面规范各项规章制度，狠抓内部管理，强化服务意识，优化业务流程，不断拓展服务范围，深化服务内涵。广大馆员爱岗敬业，乐于奉献，甘为人梯，积极向上，为把景宁图书馆创建成为传播先进思想文化的示范中心而不断创新。也希望广大读者前来图书馆学习，该馆工作人员将为竭诚为各位提供优质的服务。

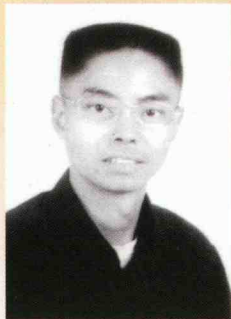
馆长吴娟香同志简介：

吴娟香，女，汉族，1963年8月出生，浙江省景宁县人，大学文化程度，职称为图书资料馆员。1981年12月参加工作，1991年12月进入景宁畲族自治县图书馆工作。

从1991年起任景宁县图书馆副馆长，2006年9月被任命为景宁畲族自治县图书馆馆长。



缙云县图书馆



馆长刁伟明简介：

刁伟明，男，1962年11月出生，大学本科学历，1978年10月参加工作，现任图书馆馆长、馆员，县政协委员。

1984年9月调入县图书馆，于1984年11月参加由省文化厅举办的首届图书馆业务基础知识培训班，以后又

多次参加由省厅和上级有关部门开展的业务知识学习以及有关图书馆事业发展的交流会，不断提高业务水平和管理能力。在负责农村图书馆(室)辅导工作期间，在普及农村图书室的建设中成绩显著，曾多次受到省市、县文化主管部门的表彰。

1990年1月调到县文化市场办公室，1992年任副主任，主持工作。1994年8月至9月被任命为县新华书店副经理，1994年9月调回县图书馆，任副馆长主持工作，1996年10月被任命为馆长至今。在任职期间，以发展图书馆事业为己任，勤奋努力工作，使我县图书馆事业有了较快发展。先后在1986年、1989年、1997年、2005年被省文化厅授予先进工作者称号。

1996年加入县政协组织，成为第四、五、六届县政协委员，任委员期内，为了我县的文化事业建设积极参与参政议政，建言献策，履行好委员职责，为我县文化事业的发展作出了努力，并先后在2000年、2003年被评为优秀政协委员。



书记辛福民简介：

缙云县图书馆于1998年1月成立党支部，辛福民被上级组织任命为县图书馆首届党支部书记，后经5次换届选举，连任至今。

辛福民，男，1964年3月生于陕西省商州市，1983年10月应征入伍，在云南边防部队服役至1997年5月退伍。

服役期间，参加了“两山”作战，先后4次荣立三等功，10余次受到各级嘉奖。1986年3月入党，1989年1月转为专业军士，1995年7月毕业于云南广播电视大学法律专科。在部队历任战士、副班长、班长、代理排长、战地记者、小报编辑等职，主编的战地小报《者阴报》深受广大官兵欢迎。

退伍后被安置到县图书馆工作。“半路出家”，一切从“零”开始。除了认真学习、虚心请教外，常常到各个岗位轮流实践，对图书馆工作从无知到了解、从认识到提高，逐步成为本馆业务骨干。先后于1999年8月被确认为助理馆员，2002年9月破格评为图书资料馆员，2000年被任命为图书馆副馆长。

简介：

缙云县辖25个乡镇(农村管理处)，共44万余人口，面积1503平方公里，属革命老区县。境内有国家“4A”级风景旅游胜地——仙都风景区，自然环境秀美，人文景观丰富。

缙云县图书馆是1979年6月在县文化馆图书室基础上创建分离出来的。其沿革可追溯为：1931年，缙云县成立民众教育馆，内设图书室和阅览室，对外开放，并设流动图书箱在乡间巡回借阅。1949年9月，县人民政府派员筹建“新缙云图书馆”，向各方募捐资金购买图书。至12月，成立县文化馆，设立图书室，接收民众教育馆图书及“新缙云图书馆”募捐所得图书，开放借阅。1966年6月“文革”开始，图书室封闭，1971年10月，重新开放图书室直至组建图书馆。

缙云县图书馆成立时无馆舍，借用文化馆房屋办公，于1987年9月动工兴建馆舍，于1997年12月投入使用。馆舍为一幢五/六层错落式排列大楼，建筑面积1540平方米。座落于缙云县城溪滨南路45号，前临好溪河，后靠风景山，交通便利，环境优美。

馆内机构设置及人员安排为：图书外借室2人，报刊阅览室2人，资料基藏室1人(兼)，古籍书库1人(兼)，地方文献室1人(兼)，采编、辅导室、信息资源管理3人，馆长、支部书记、财务3人。本馆编制12人，目前在编11人，均为大专以上文化程度，其中党员6人，政协委员1人；职称结构为中级5人，初级6人；平均年龄41岁。

馆藏资源情况：

年购书经费10万元。现有藏书、期刊合订本共11万册，其中有古籍图书7804册(包括善本150册)，地方文献收藏1500册。目前连接了因特网，建立了全国文化信息资源共享工程基层一级中心。2000年，引进ILAS系统，建立书目数据库，图书流通实现自动化管理。本馆除古籍外，全部书刊采用开架借阅。

目前存在的主要问题是：经费缺乏，电子阅览室迟迟不能建成，文献资料购买力弱，新出版图书资料采购量小，不能满足读者阅读需求。

读者工作、活动概况：

本馆目前拥有持证固定读者1800余人，每周开放54小时，年接待读者8万人次，流通图书6万册次；同时，在馆外设立图书流通服务站点17处，定期送书流通或由各站点不定时来馆调换书刊流通。每年集体流通图书约2万册。在做好基本的读者接待服务工作的同时，本馆每年都要利用春节、图书馆服务宣传周、未成年人读书节、全民读书月等节庆或大型活动期间，安排开展一系列读者服务活动，如座谈会、元宵灯谜有奖竞猜、讲座、广场故事会、朗诵会、科技或爱国主义教育资料影视片展展播、各类知识性图板巡回展览及送文化下乡等，以丰富图书馆服务，宣传图书馆形象。

未来展望：

随着社会的不断繁荣进步，公共文化建设和必将得到政府和各界的重视，图书馆必然成为人们生活中的重要组成部分。结合缙云实际，我们对缙云图书馆的未来充满了信心和希望：

一是在“十一五”期间，首先在本馆后面空地建造800余平方米馆舍，与主楼相接，开设少儿图书馆和一个有50座席以上的电子阅览室。

二是争取在新城区的文化活动中心里开设一个图书分馆，以适应城市扩大及未来社会图书服务需求。

三是图书馆服务软、硬件建设随着时代发展而进步，不仅拥有城市各流通站点(社区图书室)之间的通借通还网络，并且拥有为乡村服务的“流动图书馆车”，把读书活动服务到社会的各个角落。

丽水市图书馆

简介：

1940年7月，浙江省立处州民众教育馆成立，设有图书股，藏书千余册。1949年丽水解放后，省立处州民教馆改为丽水人民文化馆，图书股改为图书部，藏书近万册，并在馆外设有7个阅报点和若干书报流通点。1952年改称丽水县文化馆图书室。1963年丽水县图书馆成立，时有工作人员1人，藏书3万余册，行政上由县文化馆兼管。1979年10月，县图书馆独立建制。1986年随县改市（县级市）改称丽水市图书馆，2000年丽水撤地设市后，由县级市图书馆升格为地市级公共图书馆，隶属于丽水市文化广电新闻出版局（体育局），馆址坐落在丽水市文昌路144号。

丽水市图书馆为正科级全额拨款事业单位，编制13人，现有职工14人，其中有大专以上学历9人（大专8人、本科1人）、高中学历3人、初中学历2人。在现有的专业技术人员中，副研究馆员2人，馆员8人，其余为初级职称。领导职数3名，一正两副。

馆藏资源：

图书资源：现有藏书18万册，其中古籍3000余册，珍贵地方文献5000余册（份），市图书馆还收藏有解放前的《大公报》、《民国日报》、《晨报》的缩印本，解放初期的《人民日报》等报刊资料。

硬件设施建设：（1）图书馆占地面积1318平方米，建筑面积1553平方米，主体建筑为一幢1987年建造的6层楼房，其余为20世纪50年代建造的老电影院。其中书库面积825平方米，阅览区165平方米。（2）开设电子阅览室，以图书馆网站为依托，为青少年提供各类益智类游戏，大力发展文化信息资源共享工程建设，同时开通了万方数据库的电子期刊、电子科技和电子商务三个子系统，安装方正阿帕比电子图书13534册，读者可以免费注册浏览电子图书。（3）图书借阅采用深圳图书馆研发ILAS II图书馆管理系统，实现了联机编目、网上续借等功能。

读者工作、活动概况：

该馆以“读者第一，服务至上”为服务宗旨，开展各类读者活动，提高服务效益。

实行全开架借阅，开展书目推荐和导读，为读者提供便捷的借阅环境。

深入乡镇、社区、部队和企事业单位，开展送书下乡，为残疾人送书上门、送科普版面进社区等活动，积极做好业务辅导工作，扩展服务领域。

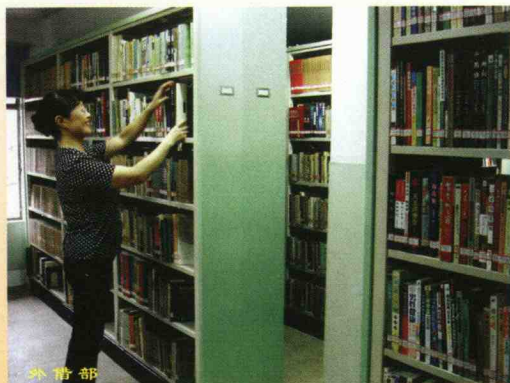
每年积极开展和参与“世界读书日”活动、读者服务宣传周活动、科普一条街为民服务和未成年人读书节活动，配合不同时期的活动主题，宣传了图书馆的服务特色，弘扬时代主旋律。

适应图书馆业务培训的需要，不定期举办各种类型培训班，以此提高业务人员的专业素质。

学术、科研成果及获奖情况：

为提高学术水平，鼓励员工不断钻研业务知识，每年编辑发行图书馆论文年刊《图苑科艺》。近年来，有近百篇论文在省级以上业务刊物上发表，有数10篇论文在省级以上评选中获奖。

由于图书馆工作





支部书记、副馆长龚亚民简介：

龚亚民，男，1957年12月出生，汉族，中共党员，1992年7月毕业于武汉大学图书馆系图书发行管理专业，现任丽水市图书馆支部书记兼副馆长，主持全面工作。

该同志工作经历丰富，先后担任越剧团、新华书店、电影公司主要负责人。自2005年4月从电影公司调入市图书馆工作以后，审时度势，与时俱进，认真履行馆长职责，坚持不断学习，注重提高个人素质；在深入调查研究的基础上，根据实际工作需要，制订并认真落实各项制度，规范操作；强化管理，作风务实，从严要求，虚心听取干部职工意见，积极组织和开展各项业务活动；紧抓干部职工队伍的思想建设，通过学习提高全体馆员的思想素质和业务素质，促进图书馆工作的开展。

成绩突出，该馆被市文明办、莲都区文明办评为文明单位，图书馆学会连年被市社科联、省图书馆学会评为先进单位。

未来展望：

根据《国家“十一五”时期文化发展规划纲要》中关于“完善公共文化服务网络”的要求，按照市委市政府提出的“加快绿谷文化建设”、“浙西南文化中心”的目标，为促进丽水市的文化建设，提升市民的综合文化素质，应加快图书馆的发展与建设步伐。我们相信，在不久的将来，一座具有超前意识、富有文化内涵与时代气息、集多种服务功能于一体的现代化图书馆必将会树立在丽水广大群众面前。

（撰稿人：李文琛）



馆长、书记王晓红同志简介：

王晓红，馆员，1967年生。1988年毕业于杭州大学图书馆学专业，1996年毕业于北京大学信息管理系图书馆学专业（函授本科）。1996年7月入党。1993年11月任遂昌县图书馆副馆长，2003年8月任遂昌县图书馆馆长、书记。

简介：

遂昌县图书馆成立于1979年7月11日，隶属于县文化局。时有工作人员3人，藏书1.4万册。1982年遂昌、松阳分县时，分给松阳县图书馆7000余册图书，遂昌县图书馆有藏书3万余册。

馆址在妙高镇公园路95号，于1987年1月建成投入使用，建筑面积1700平方米，现有书库500平方米，阅览室254平方米，有座位120个。

藏书总量9万余册，其中古籍3658册，地方文献1297种。订报纸46种，期刊205种。

2005年底有职工12人。学历构成：大学本科2人，大专6人，高中2人，中专2人。专业职务构成：馆员6人，助馆4人。设外借、阅览、少儿、地方文献、采编、参考资料、电子阅览等业务部门。

读者工作、活动情况：

2005年底持证读者2112人，年接待读者3万余人，书刊外借册次2万余册。并在馆外设有流通点6个。

近年来开展的各种读者服务活动有：讲座、展览、读者座谈会、征文比赛、读书知识竞答、推荐书刊展、送书下乡等等。

遂昌县图书馆



学术成果：

学术研究方面，该馆工作人员近几年共在省级以上专业刊物发表论文10余篇，其中国家级刊物2篇。

（撰稿人：王晓红）

松阳县图书馆

简介：

松阳县是有着1800年历史的文化古县，文化积淀深厚，藏书事业源远流长，1265-1274年，县里设有御书楼；1912年，县城成立阅报社；1918年，成立县公立图书馆；1919年，设通俗图书馆，附属于公立图书馆；1931年县民众教育馆设图书馆，藏书7417册；1949年9月，县人民文化馆接收民众教育馆图书5000余册；1954年配专职图书管理人员，对外开放，发放借书证100本，并置“文化挑”2副，开展流动服务；1958年并县于遂昌，馆藏万册图书运往遂昌文化站图书室；1982年，松阳恢复县制，接收遂昌图书馆分拨图书7350册，成立县公共图书馆，租用两间35m²的民房，1983年1月对外开放；1985年城隍庙以原貌修缮扩建为馆址，建筑面积1207（1270）平方米。经过19年的艰苦创业，依靠各级领导和社会各界人士的大力支持，2000年松阳县图书馆新馆落成，座落于县城白露岭，占地面积3400平方米，建筑面积3119平方米，总投资400余万元，馆内林木葱郁，环境优雅，是松阳人民汲取知识、捕获信息、增长才智、陶冶情操的文化殿堂，是松阴溪畔一道亮丽的文化风景线。年接待读者8万多人次，外借书刊9万多册次。并获得国家三级图书馆称号。

目前，图书馆藏书8.5万余册，其中地方文献1200多种，1800多册。报刊400余种，实现图书流通自动化管理。2001年成立浙江图书馆松阳分馆，浙江图书馆在松阳分馆的2万册图书已全部到位，充实了该馆馆藏。

内设外借室、成人阅览室、少儿阅览室、采编室、视听室、演讲厅、地方文献室、资料室、电子阅览室等。工作人员11人（其中副研究馆员1人，馆员5人）。

读者工作、活动情况：

在日常工作中，该馆本着“读者第一，服务至上”的宗旨，热情接待每一位读者，做好读者服务和信息咨询工作，推出了办证随到随办，预约借书，电话预约，送书上门，集体借书，开办图书流通站等各项便民活动，积极为读者推荐新书，好书；免费为未成年人开放，免费阅读，帮助青少年辨别是非，引导他们树立正确的人生观。

为丰富群众的文化生活，帮助村民脱贫致富，图书馆多次送书下乡到农村各乡镇、学校、机关、厂矿、部队、看守所、社区等2万多册，为他们提供精神食粮。

讲座，“我与图书馆”读书征文，“我最喜欢的期刊”评选，新春特价书市展销等30多场次，积极配合县文明办做好县“千户百村文化示范户”工作。为规范该县各乡镇、学校、机关、厂矿图书室的图书管理，多次举办图书业务管理的基本知识培训班，还经常组织专业人员到乡镇、学校、机关、厂矿等图书室进行指导，帮助分类编目图书，还为申报“东海明珠”、“山花乡镇”的有关乡镇文化站进行图书馆业务知识辅导。

应国家文化部、省文化厅的要求，该馆自2001年开始历时2年，在家谱著录行家刘岳琮老先生的帮助下，共征集著录家谱397种1008册（其中清朝时期162种，民国时期196种，建国后39种），大大超过了省图书馆原下达的《浙江家谱收藏情况初步统计》中松阳6种的统计数，家谱征集数量跃居全省第二，该馆也因此获得浙江省文化厅，浙江省档案局在《浙江省家谱总目提要》编纂工作中的先进集体“荣誉称号”。

由于该县家谱征集数量多，范围广，品种全，引起社会各界的广泛关注，除本县的群众外，还接待了山东、宁夏、温州、平阳、永嘉、武义、丽水、青田等外地群众的来电、来函或上门查找资料，如福建省宁德市畲族歌舞团团长温怀平等一行10人从福建赶到该馆，查找“插花姑娘”，一个美丽的少数民族的民间传说，并以此为素材编成剧本，将其搬上舞台参加全国少数民族歌舞比赛，通过该馆工作人员的努力，终于如愿以偿。

学术成果：

在科研成果方面，该馆工作人员几年来共在市级以上报刊上发表论文30多





馆长、书记柴珠林同志简介：

柴珠林，男，汉族，1960年3月出生于浙江省遂昌县，中共党员。现任浙江省松阳县图书馆馆长，支部书记。任丽水市图书馆学会理事，浙江省图书馆学会理事，中国图书馆学会会员。1998年任松阳县图书馆馆长以来，有强烈的事业心、责任感，以身作则，廉洁奉公，刻苦学习，精通业务，思想解放，锐意创新，制订了切实可行的图书馆工作计划

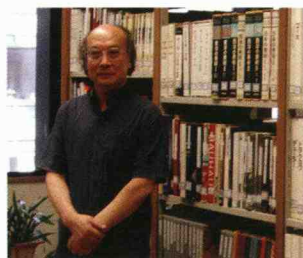
并组织实施，使松阳县图书馆的面貌发生了根本的变化。开展文明单位 and 图书馆新形象活动，切实做到两个文明一起抓，单位被评为县级“文明单位”和“巾帼建功”集体，个人连续几年被评为优秀党员或先进工作者。坚持理论与实践相结合，撰写的调查报告论文发表于市级、省级、国家级的刊物上有《地方文献的征管用》、《加强图书馆人员的德、才培养》、《从两种生产的变化看现代图书馆的地位与作用》、《试谈图书馆的管理办法》、《家谱在两个文明中的作用》、《浅谈松阳文化的现状与对策》、《欠发达地区乡镇图书馆建设存在的问题与对策》等。

篇，其中国家级8篇，省级6篇，市级19篇。

未来展望：

展望未来，松阳图书馆机遇大于困难，尤其省政府提出的建设文化大省的英明决策，图书馆未来的事业一定是光明灿烂的。

(撰稿人：罗俊)



馆长、书记欧阳英同志简介：

欧阳英，教授、博士生导师。馆长兼党支部书记。

简介：

中国美术学院图书馆是中国高等美术院校中最好的图书馆之一，前身是由蔡元培先生创建于1928年的“国立艺术院”图书课，第一任负责人为刘开渠先生。从创建之日起，中国美术学院图书馆先后经历了从属国立艺术院、中央美术学院华东分院、浙江美术学院等几个历史阶段，1993年更名为中国美术学院图书馆。经过近八十年的发展，中国美术学院图书馆已成为藏书丰富、设施完备、功能齐全的高等美术院校图书馆。

中国美术学院图书馆由南山校区总馆、滨江校区分馆、象山校区分馆组成，馆舍融当代建筑艺术理念与中国传统建筑风格于一体，总建筑面积约17000平方米，设有各类阅览学习场所，总阅览座位达1320余个。

图书馆机构设置为图书采编部、技术服务部、期刊部、图书借阅部、馆长室和办公室。

图书馆拥有一批具有中高级专业职称的、图书馆专业、美术专业、计算机专业的管理人才。图书馆42位在编人员中具有大学本科及以上学历及以上学历者占56%；40岁以下的年轻工作者占80%。这种情况使图书馆的工作人员整体上更富有活力、更有知识、更能适应未来发展的要求。

中国美术学院图书馆藏书以中外文美术专业图书为重点，兼及文史哲等类图书，并配备了丰富的数字化文献资源库。图书总量达81万册，其中纸质图书45万册，电子图书36万册。外文原版期刊305种、中文期刊790种，中外文电子期刊5000多种。除此之外，还藏有相当数量的中外名作精品复制品和4000余种古籍善本书。

中国美术学院图书馆配备了先进的图书管理软件，实现了信息采集、加工、处理、传递和利用的标准化和网络化管理，使得书刊采访、编目、典藏、流通和检索这些传统业务全部实现了计算机化。

目前，图书馆拥有9台服务器、存储容量达到5.5T，并有各档PC机290台，建立了多种形式的Web服务。读者可以在任何地点、任何时间随时利用图书馆的各种电子资源，真正做到了永不闭馆。

图书馆网站地址为：<http://lib.caa.edu.cn/>

读者工作、活动概况：

针对美术院校的特点，图书馆建立了适应和满足师生各种使用要求的服务部门和服务方式，既有面对广大本科生的借阅部门，也有针对教师研究生的书库；既有传统的阅览室，也有现代的电子阅览室；另外，名家作品临摹室更成为我馆的一大特色，为促进我院中国传统书画教学发挥了重要作用。

图书馆的工作人员，本着认真服务师生的精神，经常为师生提供不同性质的参考咨询服务，帮助他们解决使用图书馆时遇到的各种问题。在师生的教学、科研、创作过程中，图书馆丰富的文献资源和图书馆工作人员的各种服务起到了不可或缺的良好作用。

(撰稿人：刘涟涟)



中国美术学院图书馆