

1. 车立骑河 勇冠三军

1960年全国象棋个人赛的杨、胡之战，在棋坛界具有划时代的意义。此战胡荣华获胜，结束了杨官璘的称雄时代，胡荣华则进而代之。图1所示，战至第九回合此时红方车马配合，正联手捉炮，黑方似乎难已应对，相持片刻，忽然灵光闪现即有良招。

9. …………… 车2进5

弃炮争先，精妙无比！黑方此时如稍有示弱，改走炮2进1，则马六退七，炮2退1，兵七进一，红方白渡一兵，就可获得明显优势。

10. 马六退八

以马吃炮，属必走之着。如改走车八进三，车2平4，兵七进一，卒7进1！黑方则可大占上风。

10. …………… 炮8平5 11. 仕六进五 车8进9

12. 马三退二 马7进6

黑方也可改走炮5平9，红若兵三进一，则卒7进1，车八进一，卒3进1，马八退六，车2进3，马六退八，马7进6。黑方虽少一子，但可净多四卒，形势乐观。

13. 车八进一 炮5平3 14. 兵七进一 卒5进1

挺卒，从大局着想，是佳着。如马6进4，则红炮五进一，红方多子占优。

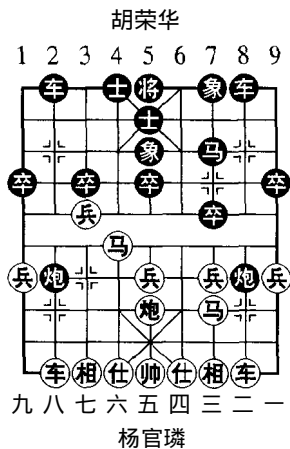


图1

15. 炮五平三 马6进7 16. 马二进一 马7退5
 17. 相七进五 炮3退2 18. 炮三平二 炮3平2
 19. 炮二进二 马5进3 20. 炮二进五 士5退6
 21. 车八进一 炮2进2

黑方弃子后已明显占有空间优势 此时灵活地夺回失子 局面已呈多卒占优。

22. 马一进三 卒7进1

弃卒 走得紧凑而有力。此后 黑方已渐入佳境。

23. 相五进三

红方如改走 炮二退六 则 卒7进1 炮二平七, 卒5进1 炮七退二, 卒5平4 炮七平八, 卒4平3 炮八进二 (相五进七, 炮2平5 车八平五, 卒7平6 炮八平六, 车2平3 黑方胜定), 卒3进1 黑方大优。

23. …………… 马3退5 24. 马三退五

无奈之着。如改走 炮二退六, 炮2平5, 炮二平五, 车2进2 炮五进二, 士4进5 马三进五, 车2进2! 仕五退六, 车2退5 炮五进一, 卒1进1 炮五平二, 车2平5 炮二退二, 卒9进1 仕六进五, 车5平8 炮二平一, 车8进2 黑方胜势。

24. …………… 车2平3 25. 车八退二 炮2平5

至此, 黑方车马炮已处在最佳的攻击位置, 而红方中马被牵 实难抵挡黑方攻势 此时红方败局已定 余着从略。

2. 连续弃子 攻势如潮

图2所示 是选自1985年全国象棋个人赛中, 湖北柳大华与北京洪磊鑫以起马对挺卒的布局。此时, 双方仅战六个回合,

枰面上黑炮射马。最终，红方通过连续弃子，终于克敌制胜。

7. 炮二进四

弃马争先，算度深远，胆识过人！如红方怕丢子而改走马六退七，则炮2退1，马七进六，炮2进1，马六退七，炮2退1，双方不变作和。

7. …………… 象7进5

黑方如炮2平7打马，则车八进九，马3退2，车一进二，炮7平8，马六进五，马7进5，炮五进四，红方架上空心炮，威力巨大，明显占优。

8. 炮二平三

红方再度弃子，妙不可言。如改走马三退五，马7进8，黑方满意。

8. …………… 炮8进4

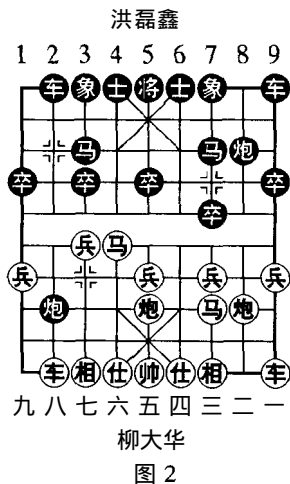
黑方如改走炮2平7吃马，则车八进九，马3退2，车一进二，炮7进1，一退一，炮7退1，马六进四，马7退8，炮五进四，士6进5，炮三平七，红方攻势更为猛烈，将占尽优势。

9. 马六进四 车9平8 10. 马四进六

跃马取势，佳着。如改走马四进三，则车8进2，前马退五，炮2平7，车八进九，炮8平5，仕六进五，马3退2，黑方满意。

10. …………… 车8进1 11. 车一平二 车2进1

黑方如直接炮2平7，则马六进七，车8平3，将5进1。



⑧八进九，⑨8平5，⑩五进四，⑪7进5，⑫二进八，红胜）
 ⑬八进九，⑭3平8，⑮八退六，红优。

12. ⑯五平七 ⑰3退2

马退二路造成速败，应改走⑱3退1则显得较为顽强。

13. ⑲七进四 ⑳2进5 14. ㉑七平八

红主动献炮，精巧之着。

14. …………… ㉒2进1 15. ㉓八退四

至此，红方得子胜定，余着从略。

3. 机不可失 时不再来

图3所示，是选自1998年全国象棋团体赛中，吉林小将洪智与火车头名将杨德岐的实战中局。双方以挺兵对飞象布阵，大打散手，弈至第十二回合时，红方双炮正欲猛轰黑方拐角马，黑方则弃马吃相，以攻对攻获得了崭新的局面。

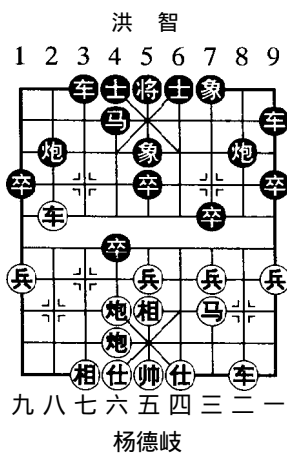


图3

12. …… ⑳3进9

弃马吃相，走得很有气魄。此棋充分体现出小将敢于战斗的精神。如改走㉑4进3，则㉒二进四，㉓9平6，㉔六进三，㉕3进4，㉖二平六，双方基本均势。

13. 前㉗进六 ㉘3退2

红炮吃马，这是箭在弦上，不得不发之举。如改走后㉗进三吃卒，则㉘3退2，㉙四进五，㉚4进3。

黑方得相占优。至此黑方退车抓相，局面已渐入佳境。

14. 仕六进五 车3平5 15. 马三退一

红方如改走前炮退一 则炮8平4 炮六进六 车9平3 车八退五 炮2平3 马三退一 车3平4 黑方抓死红炮 将可大占优势。

15. …………… 卒4进1

顺势冲卒 有力之着。

16. 车八平六 卒4平5 17. 炮六进一

进炮仕角，对大局无补。应走车六退三兑车，就可延缓黑方攻势 显得比较顽强。

17. …………… 车9平6 18. 马一退三 车6进4

19. 前炮平九 车6平3 20. 炮九进一 士4进5

21. 车二进二 车3进4 22. 炮六退二 炮2进7

23. 车二平五

兑车 红方已无可奈何。如先走车六平八 则炮2平4 这时 红方不能走车八进四 因黑方还有炮4退9的解杀、还杀手段。

23. …………… 卒5进1 24. 车六平八 将5平4

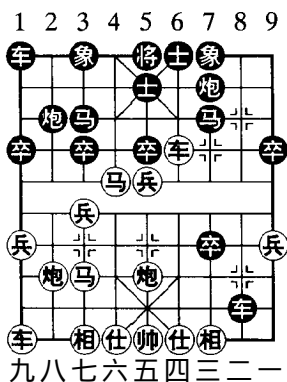
25. 车八平六 将4平5 26. 车六平八 将5平4

最后，红方已无法进行变招，黑则巧用棋规取胜，令人赞叹不已。

4. 巧施诱饵 弃马制敌

图4所示 是选自1986年杭州“青春宝”杯大师邀请赛中，广东吕钦与黑龙江赵国荣的实战对局。双方以中炮过河车急进

赵国荣



吕钦

图 4

中兵对屏风马平炮兑车布局，弈至第十二回合时，红方右马单骑闯关，虎视眈眈，黑方却不急不躁，弃马制敌取胜。

12. …………… 象 3 进 5

飞象弃马，好棋。如若误走 马 7 进 8 则 车 四平三，马 8 进 6，车 三进二，马 6 进 4，仕 四进五，马 4 进 3，帅 五平四，马 3 进 1，马 六进七，红方就可抢攻在先，大占优势。

13. 马 六进七

吃马失先，此棋得不偿失。应改走 马 七进八，马 7 进 8，车 四平三，马 8 进 6，车 三进二，炮 2 进 5，车 三退五，马 6 退 4，兵 五平六，车 1 平 2，马 八进七，车 8 平 4，车 九平八，车 4 退 4，双方均势。

13. …………… 车 1 平 3 14. 前马退五 卒 3 进 1

弃卒走得相当精妙。黑方如改走 马 7 进 8 则 车 四平三，马 8 进 6，车 三进二，马 6 进 4，仕 四进五，马 4 进 3，帅 五平四，马 3 进 1，车 三退五，红方稍优。

15. 仕 四进五

红方如改走 兵 七进一 则 马 7 进 5，兵 五进一（车 四平三，马 5 进 3 黑方胜势），炮 7 进 8，仕 四进五，车 8 进 1，车 九进一，车 3 进 4，黑方大优。

15. …………… 车 8 进 1 16. 车 九进一 卒 3 进 1

17. 车 九平六 马 7 进 8 18. 车 四平三 马 8 退 9

以退为进，精巧之棋。

19. 车三退三

红方如改走 三退二，则 卒3进1，马七进五，卒7平6，马五进六，炮7进8 黑方胜势。

19. …………… 炮7进8 20. 兵五平六 车3进3

21. 兵六进一 车3平2 22. 车三进六

弃车吃象 是力求一搏。如改走 炮八进五 则 炮7平4，仕五退四，炮4平6 红方亦无法应付。

22. …………… 炮7退4 23. 仕五退四 象5退7

24. 炮八进五 炮7进4 25. 仕四进五 车2退1

26. 马五退三 将5平4 27. 车六进四 炮7退1

28. 仕五退四 炮7退1 29. 仕四进五 炮7平4

30. 仕五退四 炮4平6

此时 红方双仕被歼、城门大开 实已无法防守。

31. 兵六平七 士5进4 32. 兵七平八 炮6退8

33. 帅五进一 车2进1 34. 车六进二 炮6平4

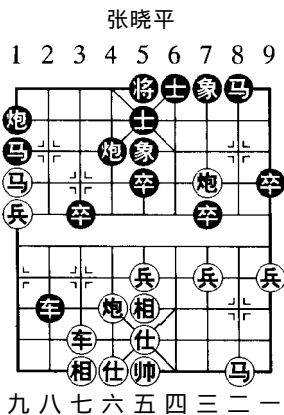
至此 红方只能推枰认输。

5. 马踏三卒 势不可挡

图5所示 是选自 1990年全国象棋个人赛中，湖北柳大华与黑龙江张晓平所弈的实战对局。双方以挺兵对过宫炮布局，战至十七回合时，枰面看似波澜不惊，红方却弃马强行开拓了新局面：

18. 马九退七

弃马 红强行打开通道 显得极为刚劲有力 是夺得局面优势的关键之着。



柳大华

图 5

以求解脱。

25. 炮四平七 车 2 平 3 26. 炮七平八 车 3 平 2
 27. 车三平七 车 2 退 8 28. 车七进二 士 5 退 4
 29. 车七退三

红方兑炮后，已形成多兵的简明胜势。

29. …… 车 2 平 8 30. 车七平五 士 4 进 5
 31. 马二进四 卒 9 进 1 32. 兵五进一 马 9 进 8
 33. 炮六进三

伸炮由中路展开正面攻击，思路正确，是佳着。

33. …… 马 8 进 9 34. 炮六平五 马 9 进 7
 35. 仕五退四

稍缓。应改走 兵九进一 则可显得更为紧凑。

35. …… 车 8 平 6 36. 仕六进五 卒 9 进 1
 37. 兵九进一 将 5 平 4 38. 马四进二 卒 9 平 8

18. …… 象 5 进 3

19. 车七进四 车 2 退 6

退车救马，已是实属无奈。

20. 车七进四 炮 4 退 2

21. 车七退二 马 8 进 9

22. 炮三平四 马 1 退 3

23. 炮四进二

伸炮牵制，此后红方大占优势。

23. …… 炮 4 平 3

24. 车七平三 车 2 进 8

此时，黑方右翼的车马炮已无法脱身，出于无奈，只能弃马杀相，

39. 车五平七 车6进4 40. 兵九进一 车6平5
 41. 车七进三 将4进1 42. 炮五平六 车5进2
 43. 兵九进一

红方得子后，胜局已定。

43. …………… 士5进6 44. 兵九平八 车5平2
 45. 车七平五 士6退5 46. 炮六退五 车2平5
 47. 车五平九

至此，黑方只得含笑认负。

6. 弃马强攻 勇如猛虎

图6所示是选自第三届“五羊杯”中国象棋冠军赛中，上海胡荣华与第一次参赛的河北李来群的实战对局。双方以常见的中炮横车七路马对屏风马而布局，战至十七回合时，黑方右翼炮卒锁江，左炮射马，显得来势汹汹，红方却弃马求胜有招。

18. 车四进五

红方毅然车塞象眼、弃马，走得有胆有识，此后红方的棋路势不可挡。

18. …………… 车1进2

进车保象，属第一感觉，此时，黑方虽还有三种下法，但仍难以应付：(1)炮7进5，炮五进二，将5平4，马五进七，将4进1，车八进二，炮7退2，车八平六，炮7平

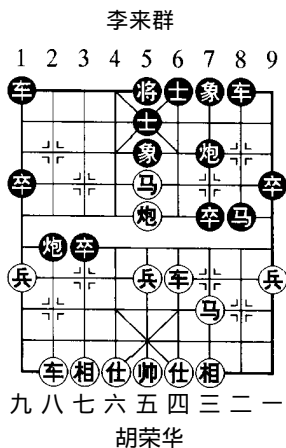


图6

4. 车六平七，车8进2 车七进二，车8平5 车七平六，车5平4 车六进三，将4进1 车四退四 红方大优。(2) 将5平4 马三进四！车1进2 马四进六，车1平4 马五进七，车4平3 马六进七，炮7平3 车八进二 红方占优。(3) 卒7进1 车八进二，车1进2 车八平七 红方胜势。

19. 车四退四

弃车 好似晴天霹雳 给予黑方致命打击 黑方局势立马陷入困境。

19. …………… 炮2平6

吃车 是无奈之着。如改走炮2退3 则红马五进三，马8退7 车四平七，炮2平4 车八进九，炮4退2 车七平六，马7进5 车六进二，车8进3 马三进四，红方得子而胜定。

20. 车八进九 士5退4 21. 马五进三 象5退3

22. 前马进二

红方边打边消，反多夺一子，进一步占据了局面的主动。

22. …………… 马8进7 23. 车八退三 炮6平7

24. 马三退一 炮7平8 25. 车八平二

此乃细腻之着。如若改走车八平五，士4进5，车五平二，车1平5 车二退二，车5进2，黑方就有谋和的机会。

25. …………… 炮8进3 26. 仕六进五 车1平6

27. 车二平三 车6进2 28. 车三平五 士4进5

29. 马二退三 车6退2 30. 马三进一 象7进9

31. 车五平七 将5平4 32. 车七进三 将4进1

33. 车七退五

至此，红方多子，胜定。余着从略。

7. 双车尽弃 笑傲江湖

图 7 所示 是选自 1974 年全国赛中，江苏徐乃基与广东杨官璘的实战对局。双方以流行的中炮过河车对屏风马平炮兑车而布局，激战至二十一回合时，枰面红炮打车，黑车已是无路可逃 然黑方胆识过人、再次弃车 摆脱困境 打开了新的局面。

21. …………… 炮 2 平 9

平炮侧击 好棋。此时 再弃一车 算度深远 精妙绝伦！

22. 车 八进二

红如改走 炮 六进三 打车 则 炮 9 进 1 仕 四进五 马 7 进 8 仕 五退四 如 相 五退三 则 马 8 退 9 仕 五退四 马 9 进 7 帅 五进一 炮 9 退 1 黑胜 马 8 退 6 帅 五进一 炮 9 退 1 帅 五平四 炮 7 进 2 帅 四进一 卒 7 进 1 炮 六平五 将 5 平 4 黑胜。

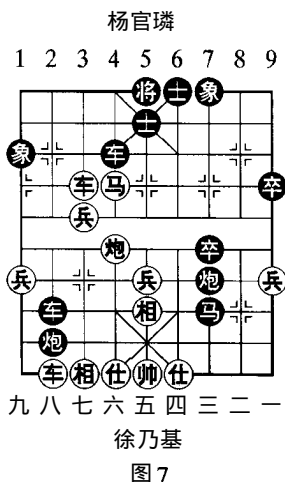
22. …………… 炮 9 进 1 23. 仕 四进五 马 7 进 9

跳马正确。如误走 炮 7 平 8 则 仕 五进四，黑方将前功尽弃。

24. 马 六进四

献马可疏通车路，是最为顽强的下法。如改走 帅 五平四，则 马 9 进 7 帅 四进一 马 7 退 8 帅 四进一 炮 9 退 2，黑胜。

24. …………… 车 4 平 6 25. 炮 六平五 士 5 退 4



退士正着。如误走 士 5 进 4 则 车 八进七，象 1 退 3 (将 5 进 1 车 八退一红胜)，车 七进三，将 5 进 1 车 七平五，将 5 平 6 车 五平四，将 6 平 5 车 四平五，将 5 平 6 车 八退一，红胜。

26. 车 七平五 士 6 进 5 27. 车 五平二 将 5 平 6

28. 仕 五进四 马 9 进 7 29. 车 二退六 车 6 平 8

黑捉车带杀，妙棋。至此，红方投子如 车 二平一，马 7 退 6 帅 五平四，炮 7 平 6 红已无解 遂投子认输。

8. 中路突破 获得胜果

图 8 所示 是选自 1978 年五省市象棋邀请赛河北刘殿中与湖北柳大华的实战对局。双方以飞相对左中炮布局，仅走了六个回合 红炮即巡河打马 黑方则弃

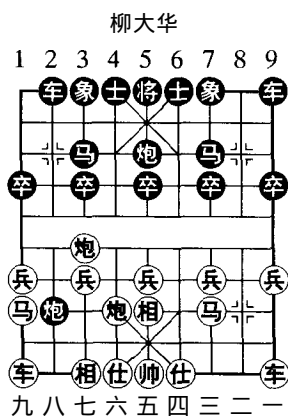


图 8

马从中路挺进，从而获得了胜果。

6. …………… 卒 5 进 1

弃马争先 从中路杀开血路 算度深远。如改走 马 3 退 5 则 车 平二，局势平稳。

7. 炮 七进三

红已是箭在弦上，不得不发。

7. …………… 马 7 进 5

8. 炮 七平六 卒 5 进 1

9. 兵 五进一 马 5 进 7

跃马 此棋的进攻线路正确 此

后黑方的攻势更加猛烈。

10. 仕 六进五 马 7 进 5

11. 帅 五平六 车 9 进 1

高车 此棋暗藏 ⑤5进4再⑥9平4的捉炮手段 此时 红方已难应付。

12. ⑧六退三

败着。应改走⑧六退四则较为顽强。

12. …… ⑥2进5 13. ④五进七

飞相误算。应改走前⑧退一，尚可进行顽强抵抗。

13. …… ⑧2平7 14. ⑥一平三 ⑧7平6

红方如误走前⑧平八吃车 则⑧5平4 黑方就可速胜。

15. ⑥三平二 ⑥2进2 16. 后⑧退一 ⑥9平6

17. ⑥九平八 ⑧6平4

献炮叫将，实施先弃后取的战术，运子极为巧妙。

18. ⑧六平七 ⑥2进2 19. ⑤九退八 ⑧4退1

20. ⑨六平五 ⑥6平4 21. ⑧七平六 ⑧4平5

22. ④五进六 前⑧平1 23. ⑤四进五 ⑧1进3

24. ④七退九 ⑥4平2 25. ⑨五平四

平帅 出于无奈。如改走后炮退一 则⑤5进7 红也难以应付。

25. …… ⑥2进8 26. 后⑧退一 ⑥2退4

27. ⑤七进一 ⑥2进1 28. 后⑧平九 ⑥2退6

29. ⑨四平五 ⑥6平4

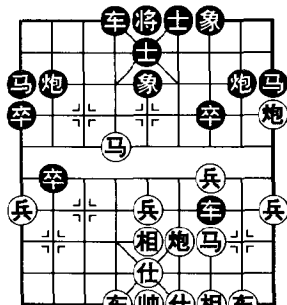
至此，黑方多子、并有攻势，胜势已成定局。以下着法从略。

9. 适时弃马 战果辉煌

图9所示 是选自1994年全国象棋个人赛中，广东许银川与江苏徐天红所弈的对局。双方以仙人指路对卒底炮而布阵。战至十六回合时 枰面上黑车抓马 红则弃马争先 挑起战火 请

徐天红

1 2 3 4 5 6 7 8 9



九八七六五四三二一

许银川

图9

看实战：

17. 炮四进六

弃马攻象，妙棋。红方深通弈道，趁黑车在暗处之际，抓紧机会，发动攻势，此后红方逐渐掌握了局面的主动。红如车二进二保马则车7平9，炮一平九，车9退2，黑方当然满意。

17. …………… 车7进1

黑方如改走炮8平6，则马六进五，车4进2，车六进七，士5进4，马五退四，车7进1，炮四平

一，黑方车位不佳，红方弃子后即可大占优势。

18. 马六进五 车4进9 19. 帅五平六 炮2平4

20. 马五退三 炮8进6

伸炮，可延缓红方的攻势。如误走炮8平6，则马三进一，炮4平9，炮一平三打死车，红方胜定。

21. 马三进一 车7平8 22. 马一进三 将5平4

23. 帅六平五 炮4进4 24. 炮一平二

平炮是巧着。如改走炮一平六，则士5进6，此时红方却无有效的后续应对手段。

24. …………… 马1进3

弃炮是无奈之着。如改走炮4进2，则炮四退三，车8退3，炮四平三，象7进9，炮二平六！红方胜势。

25. 炮二退五 马3进4 26. 仕五进六 车8平6

27. 炮四退二 车6进1 28. 炮四平八

平炮 可预防 马 4 进 2 的反击 走得极为老练、沉着。

28. …………… 炮 4 平 9 29. 仕 四进五 炮 9 平 7

30. 炮 二进三 马 4 进 5

马吃相 红作最后一搏。如改走 马 4 进 6 则 炮 二平八 此棋伏有 炮 八退三的击车算计，黑方也难以应付。

31. 炮 二平八 炮 7 退 5 32. 前 炮 平三 象 7 进 5

33. 仕 五进四

扬仕关马 使之成为瓮中之鳖 精妙之着。

33. …………… 车 6 退 1 34. 相 三进五 车 6 平 5

35. 仕 六退五 车 5 退 1 36. 炮 三平一

至此 红方得子又得势 胜局已定 余着从略。

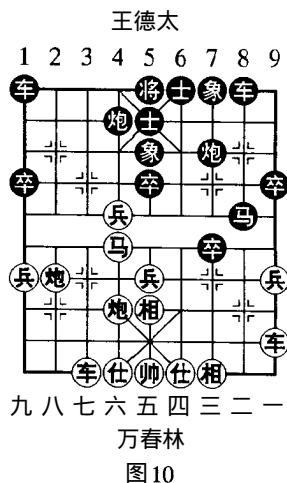
10. 集中火力 强攻致胜

图 10 所示 是选自 1998 年“盼盼杯”全国象棋大奖赛中 上海万春林与吉林王德太的实战对局。双方以中炮巡河炮对屏风马布局 激战至十五回合时 枰面黑炮射马 红方却弃马平车 强攻对方阵地 大获全胜。

16. 车 一平八

平车弃马，集中优势兵力于左翼，是红方夺取局势主动的关键之着。如改走 车 七进四保马 则黑方抢先 车 1 平 2 捉炮 黑方就可反先。

16. …………… 炮 4 进 4



黑方如改走 ④1平2 则 ⑧六平八, ②2平1 ⑤六进四, 红优。

17. ⑧八进六 ⑤8进6

进马, 此棋对红方没有任何牵制。应改走 ⑤8进7 则 ②七进九, ④5退4 ②七退五, ④4进5 ②七平六, ⑤7进6 ⑧三进一, ⑤6退4 ②六退二 虽仍属红优 但这种下法则更加实惠。

18. ②七进九 ④5退4 19. ②七退五 ④4进5

20. ②七平六

红方抽回一子, 又在左翼形成较强攻势, 局面明显占优。

20. …………… ②8进4 21. ⑥六进五 ②1进2

22. ②八进七 ⑧7退1 23. ②八退二 ②1退1

24. ②八平七 ②1退1 25. ②七平八 ②1进1

26. ⑧六退二 ……………

退炮还暗藏扬仕助攻, 是精妙之着。

26. …………… ②8平6

黑方如改走 ②1平2 则 ②八进二, ⑧7平2 ②六平八, ⑧2平1 ⑧八平九 黑炮必丢 也就输定了。

27. ⑥五进六 ④5进6

扬士 出自必然 因红方有 ⑤六平五叫杀抽车的手段。

28. ⑤六进一 ②7进1 29. ⑧五进三

攻不忘守 此着可防 ⑤6进8 的攻击 走得极为老练。

29. …………… ②7平6 30. ⑥四进五 ⑧7平8

31. ⑤六进一 ④5进1 32. ②八退二 ⑧8进4

33. ⑤六进一 ④5平6 34. ⑧八退一 ④6进5

35. ⑤六平五 ④6平5 36. ②六进四 ④5退1

37. ②六平二

