

一、中炮对屏风马类

第 1 局

上海董旭彬（红先负）火车头傅光明

1988年4月1日弈于孝感

中炮过河车对屏风马左马盘河

1. 炮二平五 马8进7 2. 马二进三 车9平8
3. 车一平二 马2进3 4. 兵七进一 卒7进1
5. 车二进六 马7进6 6. 马八进七 象3进5
7. 车二平四 马6进7

以上是中炮过河车对左马盘河阵式。平车赶马是一种比较平稳的攻法，除此之外尚有高左炮、进中兵和起横车等三路主要变化可供选择。

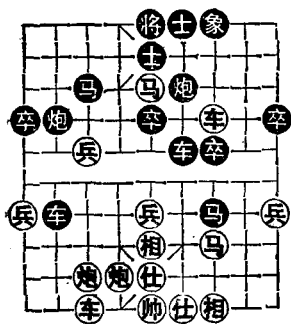
8. 马七进六 炮8平7 9. 车四平三 炮7平6
10. 炮五平六 士4进5 11. 相七进五 炮2进1
12. 马六进七 车1平4 13. 仕六进五 车4进6
14. 炮八平七 车8进5 15. 炮七退一 车4平2

布局阶段双方围绕封锁与反封锁展开了角逐。红方炮八平七改走车九平七似更稳妥些。此时黑方应改走车4平3捉炮，红如接走车九平八，则马3退1，待红方逃炮后，再车8平6，局势尚可。

16. 车九平七 车8平4 17. 炮七平六 车4平6

上一回合黑车在直线上无好路可行，故平车虎口，防止对方炮七进二。不过我以为还是走车 2 平 3 较为稳妥，局面虽然有所不同，但是阵形比较工整。此时红方平炮打车是步软手，应改走马七退六吃车，以下是炮 2 平 7，兵七进一，车 2 退 1，马六退七，车 2 退 2，马七进六，车 2 进 2，兵七进一，马 3 退 2（如车 2 平 4，则兵七进一），炮七进三，红方好走。

18. 兵七进一 车 2 进 2 19. 后炮平七 车 6 退 1
20. 炮六退一 车 2 退 2 21. 马七进五 象 7 进 5



上着红方退炮打车实属自寻烦恼，应改走炮七进三较好。如图形势，踩象弃马失算，因为得不到相应的攻势作为补偿，应改走炮七平九尚不至失子。对此黑方如接车 2 进 2（如象 5 进 3，则车三进三，炮 6 进 1，炮六平七，车 2 平 3，车三退二，黑方残

象，捞不到什么大便宜），炮六进二，马 7 进 5，相三进五，车 2 平 1，马七进五，象 7 进 5，兵七进一，炮 2 进 4，车七进二，双方还有一场搏斗。

22. 兵七进一 车 6 平 3 23. 兵七平八 车 2 平 3
双车同路必擒一子，以下只要抑制住红炮的助攻，就可以凭借物质优势取胜。

24. 车七平六 前车进 2 25. 炮六进三 车 3 平 6
26. 兵八进一 马 3 进 4 27. 炮六平二 炮 6 平 8

28. 车三平五 马4进6 29. 炮二退三 车3退2

30. 车六进二 马6进7

红方由于欠棋，无法构成对攻势态，现在再丢一子，败局已定。

31. 车五进一 车6退2 32. 车五退一 车3平5

33. 车五平七 士5退4 34. 炮二进五 士6进5

35. 炮二平九 车5平1 36. 相五退七 前马进5

37. 仕四进五 炮8进7 38. 相三进一 马7进8

第 2 局

上海董旭彬（红先胜）河北李来群

1988年4月3日弈于孝感

中炮过河车对屏风马左马盘河

1. 炮二平五 马8进7 2. 马二进三 车9平8

3. 车一平二 马2进3 4. 兵七进一 卒7进1

5. 车二进六 马7进6 6. 马八进七 象3进5

7. 车二平四 马6进7

平车驱马是中炮过河车对左马盘河布局中的一路比较稳健的攻法，基本特点是力图封锁黑方子力。

8. 马七进六 炮8平7 9. 炮五平六 士4进5

第9回合红方正常着法是先走车四平三捉炮再卸中炮。

现在红方将次序变动了，那么黑方似可走车8进5，炮八进二，卒3进1，以下红方大体有三种走法：（1）马六进四 车8退4，马四进六，马3进4，车四平五，卒3进1，双方对攻，红方不合算；（2）马六进五（如炮八平九，则炮2平

以上 5 个回合黑方右翼露出破绽，红方抓住机会，跃马卧槽，局势顿时产生极大变化。此时黑方退炮拦隔实属无可奈何，如改走其他着法亦不见好。

17. 兵七进一 车 8 平 2 18. 兵七进一 车 2 进 2
19. 车三平五 车 4 平 1

目前局面红方占明显优势。黑方右翼问题比较突出，如何处理好乃是其主要课题：此时黑方应改走车 4 退 2，以下再飞高象驱马，尚可抗衡。现在车吃边兵，被红方占领将门要道，就很难寻找抗衡之机会了。

20. 车五平六 象 5 退 3 21. 兵七平八 象 3 进 1
22. 兵八平九 车 2 退 7 23. 兵九平八 车 1 平 2
24. 兵八平七 后车进 3 25. 车六退二 前车进 3
26. 车七平八 车 2 进 6 27. 仕五退六 车 2 退 3
28. 车六进一 象 7 进 5 29. 兵七进一 炮 6 退 1
30. 兵七平六 炮 6 平 7 31. 仕四进五 车 2 退 3
32. 炮六平七 车 2 平 3 33. 炮七平八 车 3 平 2
34. 炮八平七 士 5 进 6 35. 炮七进七 车 2 退 2

双方自交换了半壁河山之后，红方着法细腻稳健，兵至九宫，胜利在望。此时红方亦可炮七进五打士，黑如上士，再炮七进二，不是破士象就是得炮胜。

36. 车六进二 炮 7 进 1 37. 车六退一 马 7 退 6
38. 兵六进一 将 5 进 1 39. 车六平一 将 5 平 4
40. 炮七平四 将 4 退 1 41. 炮四退四 炮 7 进 5

由于黑方残士残象，红方已具备取胜条件，所以换子，简化局势。

42. 车一平六 将 4 平 5 43. 车六平五 车 2 平 9

44. 车五进一 士 6 退 5 45. 炮四平五 将 5 平 6
 46. 车五退一 士 5 进 4 47. 炮五平四 士 4 退 5
 48. 炮四退三 将 6 平 5 49. 车五退一 炮 7 平 8
 50. 车五平三 炮 8 进 2 51. 相三进一 车 9 进 5
 52. 相五退七 车 9 平 6
 退相准备架中炮，胜局已定。
53. 兵五进一 炮 8 退 7 54. 炮四平五 车 6 平 5
 55. 车三进二 炮 8 退 1 56. 兵五进一 炮 8 平 6
 57. 兵五平六 将 5 平 4 58. 兵六进一 炮 6 进 1
 59. 兵六进一 车 5 平 4 60. 兵六平五

第 3 局

湖北柳大华（红先胜）河北刘殿中

1988 年 9 月 13 日弈于呼和浩特

中炮过河车对屏风马左马盘河

1. 炮八平五 马 2 进 3 2. 马八进七 马 8 进 7
 3. 兵三进一 卒 3 进 1 4. 马二进三 象 7 进 5
 5. 车九平八 车 1 平 2 6. 车八进六 马 3 进 4
 7. 车八平六 马 4 进 3 8. 马三进四 炮 2 平 3

这路变化最早出现在 1956 年全国比赛，后经反复研究，实践证明黑方这时最佳应着是：士 6 进 5，炮五平四，炮 2 平 4，相三进五，马 3 退 2，车六平七，马 2 退 1，车七平九，卒 3 进 1，相五进七，炮 8 进 3，马四进三，炮 8 平 3 相七进五，炮 3 退 4，车一平二，形成各得其所双方都能接受之形势。黑方现在走炮 2 平 3 是新颖之着，意在进行新的

尝试。

9. 车六平七 炮3平4 10. 炮五平四 士6进5
11. 相三进五 卒7进1 12. 兵三进一 车2进5
13. 马四进三

必然之着，如改走马四进六，则车9平6，马六退七（如仕四进五 则车2平4 捉死马）车6进7，黑方反先。

13. …………… 车9平6 14. 仕四进五 车6进6
15. 车一平三 车2平4 16. 炮二退一 车6平9

缓着！改走车4退1 牵制红方过河兵，形势仍较乐观。

变化如下：炮二平四，车6平9，兵三平四 车9进2，炮四退一（如马三退四，则车4进1），炮8进5，黑方反击力颇强。

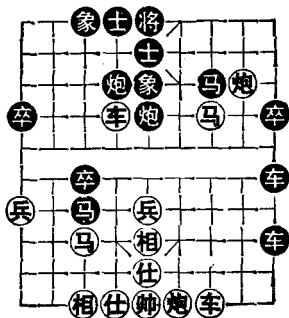
17. 兵三平四 车4平9 18. 车七平六 炮8进1
19. 兵四平五 前车进3 20. 炮二退一

攻中有守，选择正确。如改走车三平一，则车9进4，仕五退四，车9退1，炮二进二，车9平7，黑方反先。

20. …………… 卒3进1 21. 炮四退二 前车退2
22. 前兵进一 炮8平5 23. 炮二进七图……………

如图形势：红方伸炮打相并暗伏炮二平一打双车，迫使黑方马吃中相进行最后一搏，别无其他选择。

23. …………… 马3进5
24. 相七进五 炮5进4
25. 仕五进四 前车平7
26. 车三进二 炮5平7



27. 马七退五 炮 7 平 8 28. 马五进四 炮 8 进 2
 29. 帅五进一 炮 8 退 6 30. 马三进五 炮 8 平 5
 31. 马四进五 象 3 进 5 32. 炮二平五 士 5 退 6
 33. 炮五平四

黑方第 23 回合弃子搏杀，结果未能如愿，现一子难以追回，败局已定。

33. …………… 士 4 进 5 34. 车六平五 将 5 平 4
 35. 车五平六 车 9 平 4 36. 车六退二 卒 3 平 4
 37. 炮四退一 炮 4 平 5 38. 帅五平六 马 7 进 5
 39. 马五进七

红方多子胜定，余着从略。

第 4 局

黑龙江孙志伟（红先负）河北刘殿中

1988 年 4 月 11 日弈于孝感

中炮过河车对屏风马左马盘河

1. 炮二平五 马 8 进 7 2. 马二进三 卒 7 进 1
 3. 车一平二 车 9 平 8 4. 车二进六 马 2 进 3
 5. 兵七进一 马 7 进 6 6. 马八进七 象 3 进 5
 7. 炮八进一 卒 7 进 1

以高左炮对盘河马是一路变化复杂的布局体系，它流行于 60 年代，发展于 80 年代。此时红方除高左炮之外，尚有进中兵、高横车等变例可供选择。

8. 车二平四 马 6 进 7 9. 炮五平四 炮 2 进 2
 通常黑方走士 4 进 5 补士，右车贴身而出，红方接走车

原；又如车 2 平 8，则车九进一，炮 2 退 2，马二进四，黑方无便宜），车九平八，炮 2 退 2，炮四进一，这样与实战着法实际上相差一步棋，结果就完全是两回事了。

20. 车九退一 炮 2 平 6 21. 马四退二 炮 7 退 2

22. 车九进一 炮 6 平 2

黑方自第13回合炮 8 进 6，冲破了红方的封锁，接着补中士，开局已取得了成功。第17回合兑车后，黑双炮时进时退，运用十分灵活得法，奕来颇见功力。现在已稳稳地掌握了局面的主动权。

23. 兵一进一 炮 2 退 2 24. 车九平八 卒 3 进 1

25. 兵七进一 车 2 平 3 26. 马七进六 炮 2 平 4

27. 马二退三 车 3 进 1

红方退马败着，被对方进车一捉，必失一子，应改走仕六进五，以下是车 3 平 8，马二退三，车 8 进 4，马三进四。接着黑方如炮 7 平 5，则马六进四；如炮 4 平 6，则马六退四，虽然局势均差一点，但不至失子速败。

28. 马六退四 炮 7 平 5 29. 相五退七 车 3 进 2

如仕四进五，则车 3 平 7 得子胜。

30. 炮四平一 车 3 平 7 31. 马四进二 炮 4 退 1

第 5 局

四川甘小晋（红先负）江苏童本平

1988年4月2日弈于孝感

中炮过河车对屏风马平炮兑车

1. 炮二平五 马 8 进 7 2. 马二进三 车 9 平 8

3. 车一平二 马 2 进 3 4. 兵七进一 卒 7 进 1
5. 车二进六 士 4 进 5 6. 马八进七 炮 8 平 9

以上是过河车对屏风马平炮兑车阵式。红方此时除跳正马形成这路布局中最流行的套路外，还可选择炮八平七。

7. 车二平三 炮 9 退 1 8. 炮八平九 炮 9 平 7
9. 车三平四 马 7 进 8 10. 车九平八 车 1 平 2
11. 车八进六 卒 7 进 1 12. 车四退一 象 3 进 5
13. 马三退五 卒 7 进 1

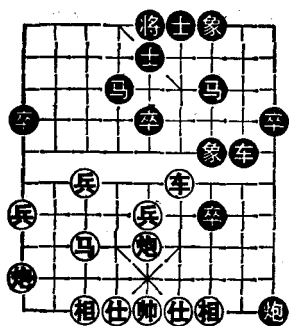
第11回合红方左车过河，是五九炮对屏风马布局经过长期实践发展成的，目的是通过对黑方右翼的封锁，促进全局的发展。黑方此时亦可走马 8 退 7。对此红方如车四进一，则卒 7 进 1，由于红车不在河口，不利于攻防；如车四平六左移，红方右翼防御力量不足，亦不能满意。

14. 马七进六 马 8 退 7 15. 车四退一 车 8 进 4
16. 车八平七 车 2 平 3 17. 炮九平七 炮 2 进 3
18. 炮七退一 炮 2 平 4

第17回合红方如改走兵七进一，变化如下：车 8 平 3 车七退一，象 5 进 3，炮九平七，马 3 进 4，车四进四，象 3 退 5，车四平三，车 3 进 5，黑方先弃后取，比较好走。此时红炮七退一正是着，如车七进一吃马，则车 3 平 4，红方不合算。黑炮 2 平 4 交换自然。

19. 车四平六 马 3 退 1 20. 车七进三 马 1 退 3
21. 车六平四 马 3 进 4 22. 车四进四 炮 7 平 9
23. 马五进七 炮 9 进 5 24. 炮七平三 象 5 进 7
25. 车四退四 炮 9 进 3 26. 炮三平九 象 7 退 5

第21回合红方可以炮七进八交换简化局势。如图形势：



红方如果走车四平三，则车 8 进 5（如卒 7 平 6，则车三平一），马七退五，象 7 进 5（如卒 7 平 6，则车三进一，马 7 退 9，炮五进四，象 7 进 5（如将 5 平 4，则炮三进三），车三平八，将 5 平 4，炮三进三。以下黑方有卒 6 进 1，车 8 退 4，马 9 进 7 三种

变化，结果均属红优），车三退一消灭过河卒这一隐患（尽管也付出了代价）。此时黑方回中象意在先巩固后防，再徐图进取。

- | | | | |
|----------|---------|----------|---------|
| 27. 炮九平三 | 马 7 退 9 | 28. 炮五进四 | 卒 7 进 1 |
| 29. 炮三平九 | 马 9 进 7 | 30. 炮五退二 | 卒 7 进 1 |
| 31. 相七进五 | 卒 7 进 1 | 32. 车四进二 | 卒 7 平 6 |

黑卒直冲到底，破去红方仕相，终于冲破红方防线。红方此时如相五退三，则马 4 进 5，黑方好走。

- | | | | |
|----------|---------|----------|---------|
| 33. 帅五平四 | 马 7 进 6 | 34. 帅四平五 | 马 6 进 7 |
| 35. 车四平九 | 马 7 退 5 | 36. 兵五进一 | 卒 9 进 1 |
| 37. 车九平六 | 车 8 进 5 | | |

马换炮后，红方虽然多兵，但仕相残缺，颇有后顾之忧。现在平车顶马头，控制马的通道，战线自然拉长。如果走马七进五尽快跃马出击，力争对攻机会，是另一种选择。

- | | | | |
|----------|---------|----------|---------|
| 38. 帅五进一 | 车 8 退 3 | 39. 马七进六 | 车 8 平 1 |
| 40. 炮九平六 | 车 1 平 4 | 41. 兵五进一 | 炮 9 退 4 |
| 42. 兵七进一 | 炮 9 平 5 | 43. 相五退三 | 马 4 退 3 |

44. 兵七平八 卒 9 进 1 45. 兵八进一 卒 9 进 1

46. 炮六平九 车 4 平 1

红方此时不如改走马六进八邀兑，尚有对攻机会。

47. 马六退七 车 1 进 1 48. 车六平七 马 3 进 4

49. 兵五平六 象 5 进 3

飞象拦隔，黑马即可跃出参加战斗，胜利在望。

50. 兵六进一 马 4 进 6 51. 车七进三 士 5 退 4

52. 车七退四 炮 5 退 3 53. 帅五退一 马 6 进 5

54. 炮九平五 士 6 进 5 55. 炮五进六 象 7 进 5

56. 车七进一 马 5 进 4 57. 帅五进一 马 4 退 6

58. 帅五平四 车 1 退 2 59. 帅四退一 马 6 进 4

退帅立刻输棋，如果改走其他着法，虽然能支撑一阵，但是仍难挽败势。

第 6 局

火车头郭长顺（红先和）甘肃钱洪发

1988年4月7日弈于孝感

中炮过河车对屏风马平炮兑车

1. 炮二平五 马 8 进 7 2. 马二进三 卒 7 进 1

3. 车一平二 车 9 平 8 4. 车二进六 马 2 进 3

5. 兵七进一 炮 8 平 9 6. 车二平三 炮 9 退 1

7. 马八进七 士 4 进 5 8. 炮八平九 车 1 平 2

至此，形成了典型的五九炮对屏风马布局。前者是郭长顺的拿手好戏，后者是钱洪发的镇山之宝，因而将有一番好斗。

9. 车九平八 炮9平7 10. 车三平四 马7进8
11. 马三退五

以往郭长顺喜欢选择车八进六，此番退马必有新意。另外，红方还可以走车四进二，黑方可以炮2退1或炮7进5。

11. …………… 炮2进6

可谓变中有变，此着进炮是创新着法。以往多走卒7进1，以下是车四退一，卒7进1，车八进六，象7进5，马七进六，马8进9，相三进一，炮7平8，形成复杂多变的局势。

12. 车四平三 马8退9 13. 炮五进四 象3进5

14. 车三平四 马3进5 15. 车四平五 车8进5

面对新的变着，红方车四平三，接着炮击中卒，表现出良好的应变能力，颇有份量。黑方第15回合车8进5骑河亦表现出相当功力。

16. 车五平七 卒9进1 17. 马五进六 卒7进1

18. 马六进五 卒7进1 19. 相七进五 车8退1

20. 兵五进一 车8平6 21. 炮9进四 炮7进3

22. 炮九平八 炮2平3

如误走炮2平6，则炮八退一，炮7进5，仕四进五，车6进1，马五进六，士5进4，炮八平五，红方得车胜定。

23. 仕四进五 炮7平8 24. 车七平二 车2进2

25. 车八进四 马9退7 29. 车二进二 车6退1

27. 马五进六 车2平4 28. 车二退三 车4进6

29. 仕五进六 车4退1 30. 仕六进五图车4进1

以上双方中局战斗相当激烈。如图形势：黑方为什么不

乐观。

第 7 局

广东吕钦（红先和）黑龙江赵国荣

1988年4月7日弈于孝感

中炮过河车对屏风马平炮兑车

1. 炮二平五 马8进7 2. 马二进三 车9平8
3. 车一平二 马2进3 4. 兵七进一 卒7进1
5. 车二进六 炮8平9 6. 车二平三 炮9退1
7. 马八进七 士4进5 8. 炮八平九 车1平2
9. 车九平八 炮9平7 10. 车三平四 马7进8

至此已形成了典型、复杂多变的五九炮对屏风马平炮兑车布局。这一布局目前十分流行，并在不断完善和发展。

11. 马三退五 卒7进1 12. 车四退一 卒7进1
13. 车八进六

红方车八进六抢封上二路，置黑卒挺进而不顾，这种下法最早在一些比赛中出现过，后经北方棋手在全国大赛中运用，战果良好，因而至今久盛不衰。

13. …………… 象7进5 14. 马七进六 马8进9
15. 相三进一 炮7平8

飞相先避一手是正着，如急于走马六进五，则炮2平1，车八进三，马3退2，车四平八，马9进8！车八进四，车8进3，下一手暗伏车8平5吃马和车8平6叫杀，红方难以应付。

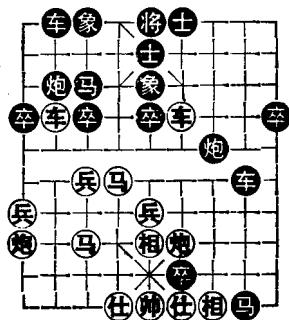
16. 炮五平二 炮8平9 17. 炮二平六 车8进5

18. 马五进七 马 9 进 7 19. 炮六平四 马 7 进 8
 20. 相一退三 炮 9 平 7 21. 相七进五 卒 7 进 1
 22. 炮四进一 卒 7 进 1 23. 车四进一 炮 7 进 3

黑方自第18回合马9进7起，一系列手法相当高明，算度相当深远。假如黑方第18回合走马9退8，就中了红方后发制人之计，变化如下：马9退8，相一退三，炮9平7，相七进五，炮7进2，马六进七，马8进6，车四进一，炮7进1，仕六进五，马6进8，马七进六，下一手炮九退一可以化解黑方攻势，形势明显乐观。

24. 炮四退一 卒 7 平 6 图 25. 仕六进五 车 8 进 1

红如误走马六退四踩双，黑方有马8退7弃车绝杀的妙手。第25回合红方补士后，黑方如误走车8平7，则相三进一，车7进1，相一进三，这样黑方大子右左分离，比较难走。



26. 车四退三 马 8 退 7
 27. 相三进一 车 8 平 6

红方兑车正着，否则黑方车8平7，得相占优。

28. 马六退四 炮 7 平 1 29. 马七进六 炮 2 平 1
 30. 车八进三 马 3 退 2 31. 兵五进一 前炮平 8
 32. 相五退七 炮 8 进 5 33. 相一退三 马 7 进 9
 34. 马四退二 卒 6 进 1 35. 仕五退四 马 9 退 8
 36. 炮四平七 马 2 进 3

黑方在兑去双车后，多得一仕，而且九路通头卒潜力很