

一、中炮对屏风马类

第 1 局

浙江于幼华（红先负）上海胡荣华

1986年11月16日弈于湘潭

中炮过河车对屏风马平炮兑车

- 1.炮二平五 马8进7 2.马二进三 车9平8
3.车一平二 卒7进1 4.兵七进一 马2进3
5.车二进六 炮8平9 6.车二平三 炮9退1
7.马八进七 士4进5 8.马七进六 炮9平7
9.车三平四 象7进5

在中炮过河车平炮兑车布局中，黑方最常见的着法是：
车8进5，炮八进二，象3进5，炮八平六，卒3进1，兵
三进一，车8退1，成相峙形势。现在“避熟就生”旨在出
其不意，夺取局面的主动权。

10.车九进一

防御方走出新变化，就给进攻方提出了新的课题。红方
提横车可能是为了控制黑方右翼3路线。这步棋1987年第六
届全运会团体预赛中也出现过炮五平六或炮五平七的攻法。
看似炮五平六的走法较为稳健、有效。

10.…………… 车1进1 11.炮八平九 车8进5

12. 兵三进一

上一回合红方平边炮的目的是想出动左车攻击黑之右翼，而现在正是时机却又挺三兵，很使人费解，改为车九平八较为有力。其变化是：(1)炮2退1，兵三进一，车8退1（如车8平7，马三进四，红优），车八进六，马3退4，兵三进一，车8平7，马三进四，红优。(2)车8平4，车八进六，马3退4，车四进二，炮7退1，车四平三，马7进6，炮五进四，红优。

12. 车8平7

14. 相三进一 车7进1 图

如图形势，黑方放弃河沿要津。而进车捉中兵，是深谋远虑之着。它既可以从中路牵制和反击，同时伺机渡7卒过河、跃7路马进行反击。现在的形势应该说由于红方没有充分利用九路红车对黑方进行有效攻击、变得混乱而难以捉摸。

15. 车九平八 炮2退1

17. 马四进三 炮7平8

佳着！打开3路可增加一个攻击渠道，同时也摆脱了红方对自己右翼的牵制。

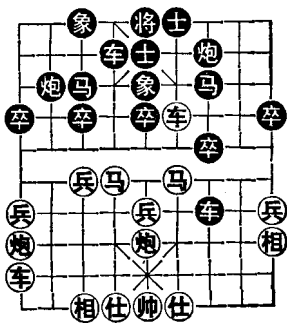
19. 兵七进一 炮2平3

21. 车四平二 炮8平6

23. 车二退二 马7进6

25. 马七进八 车7平5

13. 马三进四 车1平4



16. 马六退七 卒7进1

18. 仕四进五 卒3进1

20. 马三进一 车4进1

22. 马一进三 卒7平8

24. 车二平三 炮3进3

26. 马八进九

第 2 局

陕西牛钟林（红先负）福建王晓华

1986年4月22日弈于邯郸

中炮过河车对屏风马平炮兑车

- 1.炮二平五 马8进7 2.马二进三 卒7进1
3.车一平二 车9平8 4.车二进六 马2进3
5.兵七进一 炮8平9 6.车二平三 炮9退1
7.马八进七 士4进5 8.炮八平九 炮9平7
9.车三平四 车1平2 10.车九平八 马7进8
11.车四进二 炮7进5 12.相三进一 炮2进4
13.兵五进一 炮7平3 14.马三进四 ……………

五九炮过河车这路变化，至此多走兵五进一，从中路进攻，在第四届全运会预赛时，青海张录首先推出马三进四这路变化，并以这一新的套路大战杨官璘，立即成为热门布局。

- 14.…………… 炮2退5 15.车四退三 卒7进1
16.马四退三 象7进5

先补中象较稳，如卒7进1，则马三退五，黑方2、3路欠棋，亦难逞强。

- 17.马三进五 卒7平6

红方上马次序欠妥，可改走兵五进一，黑如卒7进1，则马三进五，这样四路车比实战的活动余地大。又黑如炮2进5，则兵五进一，马3进5，车四平五，红好走。

- 18.兵五进一 炮2进5 19.马五进六 炮2平9

红跃马蹬双、强行进攻，如仕六进五，则卒6平5，红

老练。

- | | |
|-------------|-------------|
| 30.车二退三车3进2 | 31.帅六进一卒3进1 |
| 32.炮五平三马3进2 | 33.马七退五炮1进3 |
| 34.炮三退二车3退2 | 35.炮三进二车3进2 |
| 36.炮三退二车3退2 | 37.炮三进二车3进2 |
| 38.炮三退二车3退2 | 39.炮三进二车3进1 |

上述回合循环重复，双方均属禁止着法，即两打对两打，不变作和。这种棋例在大型比赛中实属少见。黑方因占有很大优势，求变理所当然。

- | | |
|-------------|-------------|
| 40.马五退七炮1平8 | 41.炮八平二卒3进1 |
| 42.帅六退一卒3进1 | 43.马七进九卒1进1 |
| 44.帅六平五卒3平2 | 45.马九退八马2进3 |
| 46.炮三进一马3进5 | 47.仕五进四马5退4 |
| 48.马八进六卒6进1 | |

第47回合黑可改走炮8进2叫将，以下如接走相一退三，卒2进1，马八进六，卒2平3，马六进五，卒3平4，控制将门后黑方可从容进取。

- | | |
|-------------|-------------|
| 49.炮三退二卒2平3 | 50.仕四进五马4退2 |
| 51.马六进七马2进3 | |

因红马难以跳出，只好邀兑。交换后虽多一炮，但面对如此众多小卒，也是一桩头痛的事。

- | | |
|-------------|-------------|
| 52.炮二平七炮8进1 | 53.炮三退一炮8进1 |
| 54.炮三进二卒3进1 | 55.炮三平二炮8退1 |
| 56.炮七退一卒9进1 | 57.炮七平九卒9进1 |
| 58.炮二进七象5退7 | 59.炮九进三炮8退4 |
| 60.炮九平三卒3平4 | 61.炮三退四炮8进4 |

62.炮二退四卒5进1 63.炮三进五象3进5

64.炮三平八炮8退2 65.兵九进一炮8退1

66.兵九进一炮8平5

打将没有必要，可走卒5进1长驱直入。

67.帅五平四炮5平6 68.帅四平五卒9进1

69.炮二退四卒4平5 70.仕四退五卒9进1

71.仕五退六卒9平8

应改走仕五进六，将来可双炮交叉驱赶9路卒。

72.炮二平九炮6平9 73.仕六进五卒5进1

74.炮八退四卒5进1 75.炮九进一炮9平5

黑方上述回合着法不紧凑，以至8路卒被灭，但目前双卒迫近九宫，故还不怎么影响大局。

76.炮九平二卒5进1 77.炮八进三炮5进3

78.炮八平一炮5平4 79.炮一退三卒6平5

80.兵九平八炮4退4 81.炮一平五卒5进1

82.兵八进一炮4平5 83.帅五平六卒5进1

84.兵八平七炮5平4 85.兵七平六炮4平2

86.兵六平七炮2退3

如改走炮二平五，则将5平4，炮五平四，炮2平4，以下再调整士象必胜。

87.炮二进四炮2平4 88.炮二平五将5平4

至此红方认输，以下黑方撑士叫将，迫换一炮，再落士后，红方欠行。

第 3 局

广西黄世清（红先胜）湖北柳大华

1986年11月13日弈于湘潭

中炮过河车对屏风马

- 1.炮二平五 马2进3 2.马二进三 马8进7
3.兵七进一 卒7进1 4.车一平二 车9平8
5.车二进六 象7进5 6.车二平三 车8平7
7.马八进七 炮8进2 8.马七进六 车1进1

至第7回合，属“中炮过河车对屏风马左象”的正常顺序，但第8回合双方的着法都已“出格”。红方第8回合宜走车九进一，以后是卒3进1，车九平六，卒3进1，兵五进一，红方的主攻方向是中路。当红方马跃河口后，黑方应立即走炮2进4反击，大体变化是：兵五进一（如兵三进一，炮2退1，黑反先），炮2退1，马六进七，炮2平5，马三进五，炮5进2，相七进五，车1平2，炮八平七，车2进6，至此红方不能马七进五吃象（红要失子），黑方形势乐观。

- 9.炮八进四 士4进5 10.马六进五 马7进5
11.车三进三 象5退7 12.炮八平五 马3进5
13.炮五进四 将5平4

从现在的形势看，黑方的8路炮、右车，都处在不理想的位置，而且兵种不好，可以这样讲，布局至此，由于黑方误失战机而全局受制。

- 14.车九平八 炮2平7 15.相七进五 卒1进1
 16.仕六进五 炮7进4 17.车八平六 车1平4
 18.炮五平六 将4平5

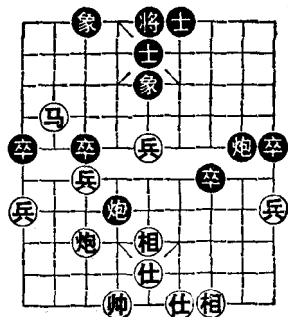
鉴于红方右马一时尚难发展，暂时避免的考虑还是正确的。如车六进八，则将4进1，形成这样的马炮残局，红方是难以取胜的。

- 19.兵五进一 象7进5 20.相三进一 卒9进1
 21.车六进二 炮8进3

进炮打相毫无意义，反使中路出现缺口，可以考虑走车4进1，以下是炮六平四，车4进5，仕五进六，虽然红仍优势，但战线仍很长。

- 22.兵五进一 炮8退1 23.帅五平六 炮7平6
 24.马三进四 炮8进3 25.相一退三 车4平2
 26.帅六平五 车2进8 27.车六退二 车2平4
 28.帅五平六 炮8退6 29.炮六退四 卒7进1
 30.马四进六 炮8进1 31.马六进八 炮6平4
 32.炮六平七 卒3进1 图

在第27个回合时，双方兑去一车，给人的错觉是红方优势减弱，实际是消除黑方车双炮可能的反击，而胜望更大。如图形势发展下去红方至少能形成马炮二兵，而黑方双炮笨拙，无反击能力，红方胜局趋定。



- 33.相五进三 炮4退5 34.兵七进一 炮8平3

- | | |
|-------------|-------------|
| 35.炮七平九炮3退1 | 36.兵五进一象5退7 |
| 37.炮九进三炮3退1 | 38.帅六平五炮3平9 |
| 39.马八退六士5进4 | 40.马六进四炮9进4 |
| 41.兵九进一士6进5 | 42.炮九平二炮4平1 |
| 43.兵九进一象7进5 | 44.相三退五卒9进1 |
| 45.兵九进一卒9平8 | 46.炮二平一炮9平7 |
| 47.兵五平六炮7退3 | 48.炮一进一将5平6 |
| 49.兵九平八炮7平8 | 50.兵八平七炮1进2 |
| 51.马四退五炮1进1 | 52.炮一退一炮1平7 |
| 53.炮一退三炮7平5 | 54.炮一平四将6平5 |
| 55.帅五平六炮8平9 | 56.马五退六炮9进2 |
| 57.兵六平五炮5平2 | 58.兵七平六炮2退3 |
| 59.帅六平五炮2平4 | 60.炮四进三 |

这局棋前后大战了5小时42分，这场马拉松式的战斗使胜负双方都非常疲劳。以下从略。

第 4 局

湖北柳大华（红先胜）甘肃钱洪发

1986年4月22日弈于邯郸

中炮过河车对屏风马

- | | |
|------------|------------|
| 1.炮八平五马2进3 | 2.马八进七卒3进1 |
| 3.车九平八车1平2 | 4.车八进六马8进7 |
| 5.炮二平四炮2平1 | |

在过河车布局变例中，先平士角炮助攻较少见，红方有出奇兵制胜之意。黑方仍以平炮兑车应战，以不变应万变，

胸有成竹，此时亦可马3进4。

6.车八平七 炮1退1 7.马二进三 马7退5

回窝心马不失为较好的选择，如改走炮1平3，则车七平六，炮3平8，兵三进一，红方满意。

8.车七退一

退车吃卒先得实惠。亦可改走车一平二，黑如接炮1平3，则炮五进四，变化结果红好。

8.…………… 象7进5 9.车七平四 马5退7

10.兵五进一 卒7进1

上一回合黑方撤退窝心马，似嫌消极，不如改走卒7进1，视变化再考虑进马或退马比较灵活。现时红方当然不肯用四路炮打士，因为黑方接走车9进1后，其炮处境不好，加之左马失去保护，得少失多，不合算。

11.车一进一 士6进5 12.车一平六 车9平8

13.车四进一 车2进4 14.炮四进一 炮8平6

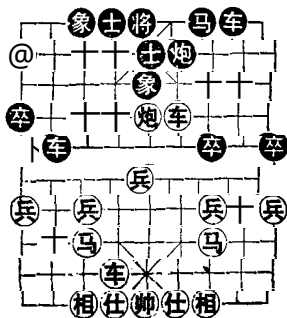
面对黑方坚固防守，如何选择进攻方向乃是红方至关重要的课题，现在伸炮准备平中路，从中炮打开通道正确。

15.炮四平五 炮6退1

16.炮五进三 马3进5

17.炮五进四 卒9进1 图

如图黑进边卒缓着，应改走车8进5骑河捉兵，红如接走车六进三（如车六平五，则炮1平3，马七退九，马7进8，车四平三，车8平6，红方子力联系松弛）马7进8，车四平三，车2平6，黑子力



集中一侧，不乏反击机会。

18. 马三进五 车8进2 19. 仕六进五 马7进6

20. 车四平三 车2进2 21. 车六进四 车2平3

抢占制高点无可非议，但也可以走兵七进一，保留七路兵，再从容补相和伸巡河车。

22. 相七进五 炮1平3 23. 马七退九 炮3进2

败着！伸炮打车毫无作用，应改走车3退3拴住车炮，下一手再车8进1邀兑，减轻中路压力。现在红方接走车三进二捉炮，脱先跳相头马，由此步入佳境。

24. 车三进二 炮6退1 25. 马五进七 车8进1

26. 马七进八 炮6平7 27. 马八进七 将5平6

卧槽叫将再轰中士，入局较快。亦可车三平四，以下是炮3退2，车六进三，车8平5，马八进七，红多子胜。

28. 炮五进二 士4进5 29. 车三平五 车3平6

30. 车六进三 马6退5 31. 车五平三 车8退3

32. 马七退六 炮3进3 33. 兵五进一 炮3平7

34. 车三平五 车8进3 35. 兵五平四

第 5 局

云南何连生（红先胜）河北刘殿中

1986年11月12日弈于湘潭

中炮过河车对屏风马

1. 炮二平五 马8进7 2. 马二进三 车9平8

3. 车一平二 卒7进1 4. 车二进六 马2进3

5. 炮八平六 车1平2

五六炮急进过河车，是过河车进攻体系中颇具弹性的战术，对屏风马平炮兑车尤为有效。黑方出动右车意在抑制红方左车配合右车的进攻。这时也可考虑走炮8平9兑车。以后变化是：车二平三，炮9退1，马八进七，车1平2，车九平八，士4进5，车八进六，炮9平7，车三平四，马7进8，车四退三，红稍优。

6.马八进七 炮2平1 7.兵五进一 炮8退1

这路布局这几年经过多次实践，攻防上不断出现新变化，并不断改进。实践证明：黑方以退炮还中炮进行防卫的效果并不理想。现摘引1987年1月在江苏昆山进行的“风华杯”大师赛黑龙江赵国荣执先对广东吕钦的实例。第7回合红方兵五进一后双方的着法是：炮8平9，车二平三，士4进5，兵五进一，卒5进1，马二进五，马7进5，仕六进五，卒5进1，炮五进二，炮9平5，炮五进三，炮1平5，炮六平五，马5进6，车三平七，车8进2！马五进四，炮5进2。至此，黑方比较满意。

8.车九进一 炮8平5 9.车二平三 车2进6
10.马三进五 卒3进1 11.炮六退一 车8进2
12.炮六平五

1986年5月在太原举行的第二届“天龙杯”大师赛中，辽宁赵庆阁对刘殿中也下成同样的局面，至此双方的着法是：兵五进一，卒5进1，炮六平五，马7进5，车九平六，卒5进1，前炮进二，炮5进4，炮五进三，士4进5；车三退一，象3进5，车二退三，兵七进一，红优。何连生在原来着法基础上进行了改进，不冲中兵而先摆中炮，火力更凶猛。

12. …………… 马 3 进 4

14. 马 七 进 五 卒 5 进 1

16. 车 六 进 七 车 2 退 1

如图形势，红方可车三平六杀底士或车三平七捉象杀士，加上中路攻势凌厉，至此，黑方已陷入顾此失彼之地了。

17. …………… 卒 3 进 1

18. 车 三 平 六 炮 1 退 2

19. 后 炮 进 三 马 7 进 5

20. 后 炮 进 四 炮 5 进 4

22. 车 七 进 三 炮 5 平 4

24. 炮 五 进 一 炮 1 进 6

要想平稳一些，走车七平九也是胜局。黑如车 2 平 5，则相三进五，士 6 进 5，兵七进一，成红胜局面。

25. 车 六 进 一 将 5 进 1

27. 炮 五 平 九 车 2 退 4

29. 车 四 退 一 将 4 进 1

31. 相 七 进 五 炮 4 平 5

33. 车 三 平 六 将 4 平 5

35. 车 四 退 一 将 4 退 1

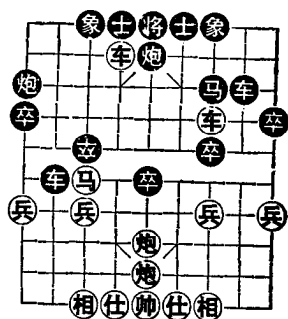
37. 车 四 平 五 炮 5 平 8

39. 炮 九 退 一 车 4 平 7

13. 兵 五 进 一 马 4 进 5

15. 车 九 平 六 卒 5 进 1

17. 马 五 进 七 图 ……………



21. 后 车 平 七 车 8 进 1

23. 炮 五 退 四 车 2 进 2

26. 车 六 平 五 将 5 平 4

28. 车 五 平 四 车 2 平 3

30. 车 七 平 三 车 3 平 5

32. 仕 四 进 五 车 5 平 4

34. 车 六 平 一 将 5 平 4

36. 车 一 退 一 炮 5 退 4

38. 兵 七 进 一 车 4 进 3

40. 兵 七 进 一 将 4 退 1

第 6 局

云南陈信安（红先胜）甘肃李家华

1986年11月23日奕于湘潭

中炮过河车对屏风马

- 1.炮二平五 马8进7 2.马二进三 车9平8
3.车一平二 卒7进1 4.车二进六 马2进3
5.炮八平六 炮8平9

红方用五六炮对屏风马布开阵势，黑方以平炮兑车相对抗。黑如改走车1平2，以下是马八进七，炮2平1，兵七进一，炮8平9，形势亦开朗。

- 6.车二平三 炮9退1 7.马八进七 马3退5

为了化解红九路车对右翼的攻击，退马还击压马的过河车，是针对目前形势而采取的相应手段。

- 8.车九平八 车1进2

如改走炮9平7，则炮五进四，象7进5（如马5进3车三平四，马3进5，车八进七，红优），车三平四，马7进5，车八进七，红方优势。

- 9.车三退一 象3进5 10.车三平六 马5退3
11.车八进四 车8进6

兵线固然是好点，但缺乏助攻子力，似可考虑改走炮2平4邀兑红炮，活跃右翼主力为宜，免得受缺士之累。

- 12.炮六进七 士6进5 13.炮六退一 炮9平4
14.车六进三 车8平7 15.马七退五 炮2平3
16.炮五平六 卒3进1 17.炮六进一 车7退2

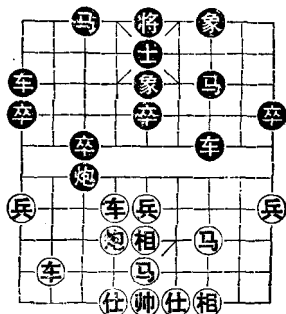
18.炮六退一炮3进4

20.车八退三炮3退3

如图形势，黑炮处于险境，红方将利用之发展优势，黑方则以争取摆脱相对抗。现黑方上马后，给红马跃出，结果炮虽无恙，但伤了元气，如改走车7进2，以下是车六进一炮3进1炮六平七，马7进6，车六平四，车7平6，

19.车六退五炮3进2

21.相七进五图马7进6



车八进三，车1平4，结果黑炮不受影响，战线漫长。

22.马三进四卒5进1

23.车六进五炮3进1

25.马六进五象7进5

失算，以下红方进炮形成“狮子拖牛”，黑不利。黑可以改走卒3进1，虽然局势差一些，尚可一战。

24.马四进六炮3平4

26.车六退五车1平2

27.车八进六马3进2

29.炮六进三马3进4

力争一卒过河，用车马卒作背水一战。

28.车六平八马2退3

30.兵五进一车7进4

31.炮六平四车7平6

也可改走炮四平二，如接走将5平6，则炮二退五，卒5进1，马五进七，局势稳定。

32.炮四退二

32.……卒5进1

34.炮四平三车6平7

36.相五进七车7进1

38.马七进八

33.马五进七马4进5

35.仕六进五卒3进1

37.相七退五车7退2

弃相进攻，奕来干脆，因黑仅剩单士象，红已具备获胜条件。

38. ……… 车7平5 39.马八进六象5退3
40.车八平七 象3进1 41.炮三进四

红方平车捉象，是很好的诱着，现在进炮欲平中照将，十分刁巧。黑在少子受攻下认负。

第 7 局

湖北柳大华（红先胜）山东王秉国

1986年11月23日奕于湘潭

中炮过河车对屏风马

1.炮八平五马2进3 2.马八进七卒3进1
3.车九平八车1平2 4.车八进六马8进7
5.炮二平四卒7进1 6.马二进一炮8进1
7.车八退二炮2平1 8.车八进五马3退2
9.车一平二车9平8 10.车二进四象7进5
11.兵七进一卒3进1 12.车二平七士6进5
12.仕六进五车8平6 14.兵一进一

以上是五六炮对屏风马挺3、7卒布阵。开局至此，红方仍然掌握先手之利。

14. ……… 车6进4

高车巡河，给红方边马先手跃出，势必造成兑车，似乎稍亏，不如改走炮1平4，待机活动右马，较为适宜。

15.马一进二车6平3 16.车七进一象5进3
17.马二进一