

# 素描 高考 强化训练

■ 西安美术学院附属中等美术学校

■ 主编 吕书峰

■ 编著 吕书峰 雷晓辉 武西明

凤凰出版传媒集团  
江苏美术出版社

# 目 录

西安美术学院附属中等美术学校美术教学概况	1	素描人像的基本作画步骤	28
西安美术学院附属中等美术学校素描教学概况	2	一、观察与构图	28
一、附中素描教学的目的与任务	2	二、打轮廓	28
二、附中素描教学的原则与方法	3	三、深入刻画	28
三、时间安排	4	四、整体调整	29
素描概论	5	素描人像的分类训练	30
一、素描基本概念的认识	5	一、头像写生步骤	30
二、素描基本常识	6	二、胸像写生步骤	33
素描的表现语言——线条与明暗	17	三、半身像写生步骤	36
一、注重结构的素描	19	四、速写	39
二、注重明暗的素描	21	优秀作业点评	41
三、注重综合效果的素描	22	优秀作品范例	51
		作者简介	

# 西安美术学院附属中等美术学校美术教学概况

吕书峰

## 一、学校概况

西安美术学院附属中等美术学校是全国创建最早的六所美院附中之一。自1953年建校至今,已为全国各地培养了大量合格的高等美术院校后备生和中等美术人才。50多年来,学校已成为西北地区独树一帜和全国颇具影响的名牌学校。

近年来,随着教学设施的不断改善和办校规模的日益扩大,2002年我校学制由4年制改为3年制。2003年开始面向全国招收初中起点的5年制大专生,前3年按照中等教育的管理办法实施教育,教学工作由附中承担;后两年则纳入高等教育范畴,教学工作由西安美术学院承担。学校现有在校生近800名,教学规模、教学水平已处在全国同类美院附中前列。

## 二、学制和开设科目

学制5年(3年中专毕业时可报考全国各类美术院校,2年大专)。

开设科目:

专业课——素描、速写、色彩、中国画、艺术设计、构图和美术欣赏等。

文化课——语文、数学、外语、政治、历史、地理和体育等。

## 三、教学目标

3年中专旨在培养具有基本绘画技能、美术理论知识和高中文化程度的高等美术院校后备生。

2年大专旨在培养具有绘画专业技能、艺术设计能力的高等美术专业人才。

## 四、教学内容

理论方面:中外美术简史、绘画基本理论和名家作品分析等。

实践方面:石膏几何体写生、静物写生、石膏像写生、人物头像写生、半身像写生、风景写生、人物速写、场景速写、构图训练、中国画和艺术设计等。

## 五、教学要求

按照教学大纲制订系统的学科教学计划,遵循“由浅入深、循序渐进”的教学原则,注重美术理论与绘画技能相结合,全面实施教育,使学生较系统地掌握美术相关知识,具有坚实的造型能力和创造能力。通过专业知识、文化知识的系统学习,力求培养高素质的复合型美术专业人才。

## 六、师资状况

学校现有专业教师和文化专职教师共40余名,其中具备副教授以上职称者9名,讲师22名,助教12名。全体教师实行教学与科研并重的年度考核,专业教学要求“三进课堂”(教案、教具、教学示范作品)、“三出课堂”(随堂示范作品、课后总结、展览),规范教学,全面提高教育教学水平。

## 七、学生状况

现有在校生近800名,毕业生本科升学率为90%,其中考入“八大美院”升学率为75%,考入各类理、工及师范院校艺术系为15%。

## 八、办学理念

美术学院附属中等美术学校与普通高中所设艺术班有着本质区别。普通高中美术班及社会的各类美术培训班以应试教育为目的,虽然对美术院校招生考试有较强的针对性,但往往忽略系统的专业知识教学。美院附中专业课的教学注重理论与实践结合,培养学生的审美能力和鉴赏能力,全面提高学生的艺术素养,是初学者学习绘画的摇篮和步入艺术殿堂的基石。因此,就美术专业而言,附中中学生容易打下较坚实的绘画基础,并且具备美术方面发展的更大潜质。然而,附中学生在具有专业学习诸多优势的同时,往往容易忽略文化课的学习。因此我校自2004年秋始,将专业课和文化课课时调整为4:6,旨在加大文化课学习的比重,同时引进普通高中中具有丰富教学经验和较高教学水平的教师,充实和完善文化课师资力量,以此提高文化教学水平,以保证更多的附中毕业生能顺利考取全国各类名牌美术院校。

# 西安美术学院附属中等美术学校素描教学概况

吕书峰

## 一、附中素描教学的目的与任务

附中素描教学的目的是研究造型的规律和方法，使学生获得坚实的造型能力与造型艺术的表现手法，为将来

升入高等艺术院校和继续深造打下坚实的基础。

素描教学应完成以下任务：

(1) 学会整体的观察方法与正确的作画步骤，深刻地理解形体结构与解剖结构，敏锐地感受对象，生动、深刻



作者：顾 垒（铅笔）

地表现对象。

(2) 较准确地表现出对象的形体、结构、比例、明暗、虚实、透视、解剖等造型要素,充分表现对象的体积、空间、质感、量感等形态因素。

(3) 研究自然规律和艺术规律,学会有分析、有比较、有主次、有虚实、有概括、有夸张的各种艺术表现技巧与处理手法。

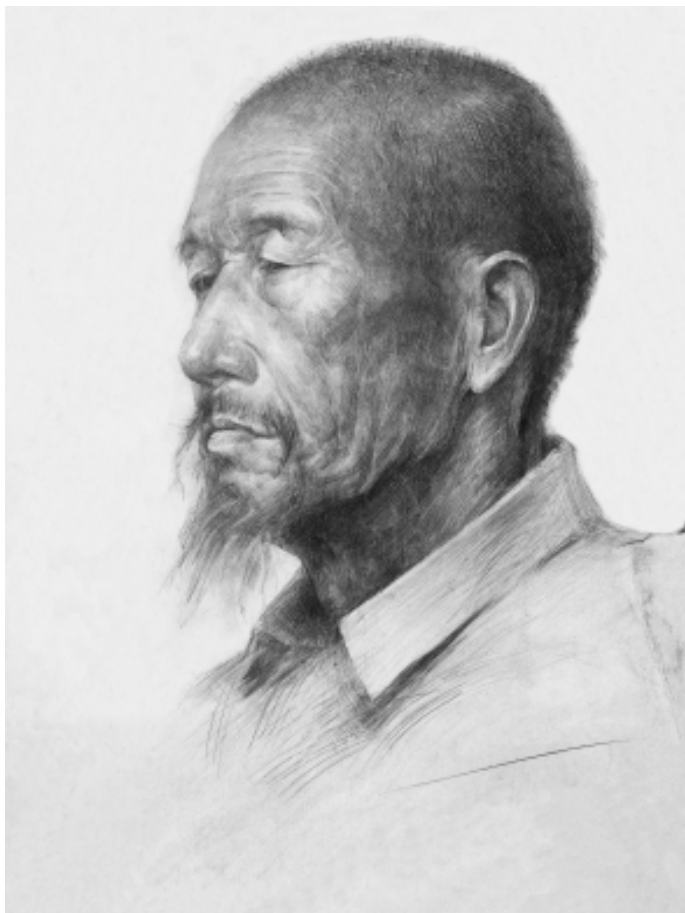
(4) 培养学生健康的审美能力与发现美、表现美的能力。

## 二、附中素描教学的原则与方法

随着时代发展,各种视觉信息的涌入,素描已出现多元的图式语言和表现手法。作为造型基本功的训练,我们



作者:张 岚(铅笔)



作者:米海鹏(铅笔)

提倡现实主义原则下的写实性素描。“写实”是相对的,它不是对客观物象的简单模拟和再现,而是通过分析、理解、概括、提炼,艺术表现后达到的一种结果。

基于此,我们的素描教学原则与方法如下:

(1)素描教学必须坚持现实主义的原则。用比较、概括的手法深刻地表现对象,反对自然主义的照抄对象和主观主义的歪曲对象。

(2)循序渐进地安排教学,注意培养学生健康的审美情趣和审美需求。

(3)重视培养学生认识对象的能力,整体的观察能力和敏锐的感受能力。

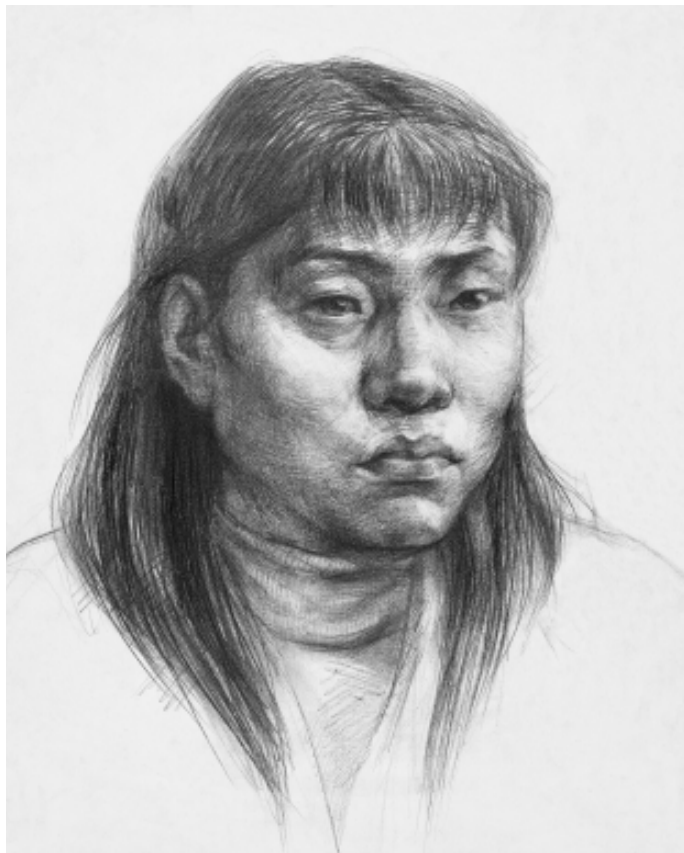
(4)重视培养学生独立的思考能力和作画能力。素描的表现形式应是多样和丰富的,教学中做到因材施教,培养学生共性与个性的发展。

(5)长期素描、短期素描与速写相结合。

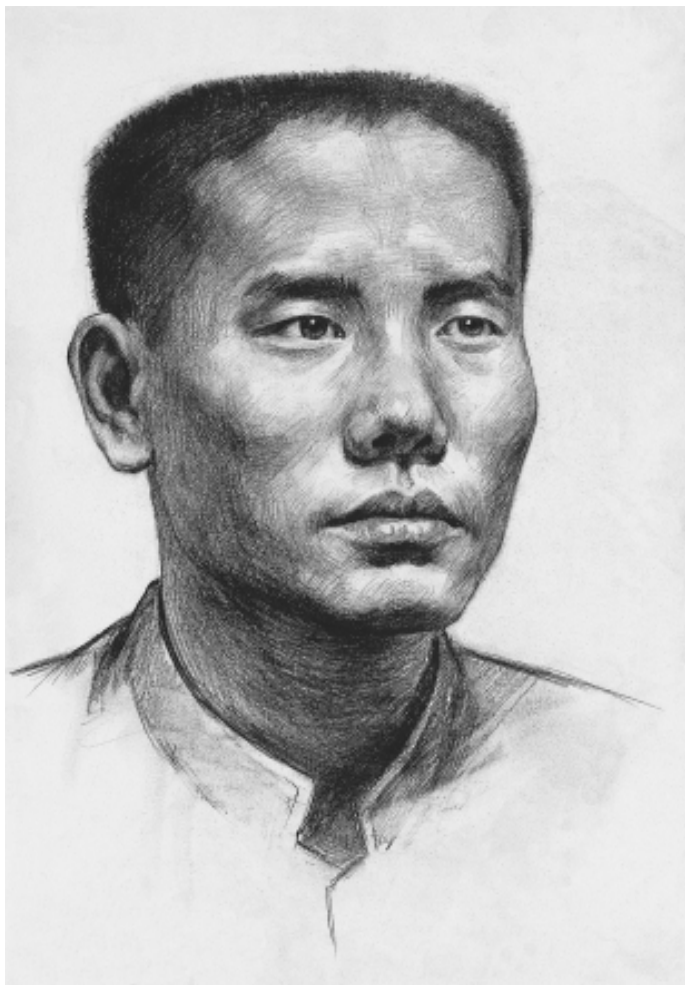
### 三、时间安排

素描习作的完成总是受一定时间的制约，我们的时间安排是由长到短，长短结合的。由长到短指的是作业由20多课时的较长期到4课时的短期。长短结合指的是素描与速写相结合。

长期素描习作是对物象进行较长时间的写生训练，被刻画的物象处于相对静止不动和光线不变的情况下。它的优点是，为学生提供可以反复观察、反复比较、冷静地分析形象特征和深入刻画的时间和机会。这有利于提高学生反复观察和反复理解形象的能力，培养学生全面、准确、深入、充分地描绘形象特征的能力。



作者：程紫岩（铅笔）



作者：李亮（碳笔）

当然，长期素描习作练习也有短处，如果过多地长期作业，学生会失去对形象感受的新鲜感。长此以往会出现对物象感受能力的麻木迟钝，画面易出现繁琐有余、概括不够的现象。所以要与短期习作和速写进行交叉训练，以弥补其不足。短期习作一方面以弥补长期作业之不足，另一方面以适应高考。短期习作主要是在较短的时间内以较快的速度概括地表现出形象的主要特征。以时间的长短来决定画面的概括程度，也是对长期作业的一种概括和提炼。在考前3个月开始大量的短期习作训练3至4课时的作业，而在此之前的毕业班作业以8课时为主。

# 素描概论

雷晓辉

## 一、素描基本概念的认识

素描一词源于西方,是西画体系的一个重要组成部分。素描泛指单色绘画,是造型艺术的一种表现形式,是朴素的描写。素描具有两重性:它既是造型艺术的一种,又是诸类造型艺术的重要基础课和必修课。

从目的和功能看,素描可分为习作素描和创作素描两大类。习作素描属于写生的范畴,是美术院校作为基础训练的重要课程。创作素描的内容包罗万象,生活中的人物、静物、动物和风景等均可作为素描表现的对象。

从作画的时间看,素描大致可分为长期素描、短期素描和速写等。

从使用工具上看,素描可以分为铅笔、炭笔、钢笔、毛笔、色粉笔素描及使用数种简单颜料的绘画作品。

20世纪初,徐悲鸿、刘海粟等艺术家把西方的素描教学体系移植到我国,西画开始在中国得以快速发展。我国现代美术教育所推广的素描教学,大多指西方素描教学体系。新中国成立后,由于历史原因,50年代中国美术院校的素描教学接受了前苏联契斯恰科夫教学体系。至20世纪80年代,西方现代绘画的涌入,中国素描基础如何变革的问题被探讨和重新定位,素描的表现形式开始丰富起来。随着中国当代绘画多元化时期的到来,素描的表现形式也呈现多元化格局。



作者:樊永峰(铅笔)

## 二、素描基本常识

### (1) 素描的常见工具与性能

#### 铅笔

铅笔有软硬之分,从6B到HB、6H再到H,中间有十几种之多,最近市场上还有了8B等更软的铅笔出售。平常作画,选择软硬铅笔约五六支就足够了。

铅笔作画便于使用和更改。由于颗粒细,故笔触比较细腻,能够画出丰富的明暗色调,适于表现较深入和细致的长期素描。初学素描的人选择铅笔作画为好。具体到素描习作,选择哪几种铅笔,要视纸张及所画对象的特点和表现的要求而定。

纸张光滑,宜选择较软铅笔;纸张粗糙,宜选择较硬

铅笔。画石膏类对象时,选择铅笔应当偏硬。画人物时铅笔可偏软。在素描习作中不要只使用一种铅笔,以避免色调单一而不够丰富。长期素描中,最好不要使用6H、8B等极端性的铅笔,以免色调花乱而不统一。

在涂明暗色调时,遵循先软后硬的原则,即先用较软的铅笔打底色,后用较硬的铅笔细致深入地刻画,使铅笔线条较好地结合在一起,色调既丰富又不浮躁,明暗效果既强烈又具体。如果反之,软铅笔的线条会浮在硬铅笔之上,很难结合在一起,画面效果必然不理想。



作者: 弋权威 (铅笔)



作者: 苏杰 (铅笔)

## 炭笔

木炭条、炭精棒、碳笔等都属于炭笔一类，与铅笔相比，它质地较软，颗粒粗，颜色较深，附着画面的能力差，无反光性。但碳笔的表现力较强，有利于短时间作画，效率高，易出效果。由于它不易涂改，没有很大的把握则不要用，以免适得其反。

木炭条是由柳条烧制而成，有粗有细，又松又软，使用非常方便，适于大面积涂抹画面。同时，它附着力差，便于修改出错的地方。画完后必须将画面用定画液固定，

以防止炭粉脱落。

炭精棒颜色有黑色、褐色，由炭粉和其他材料加工而成，质地松脆，伸缩性较强，适于表现粗犷的画面效果，把握的难度也较大。

碳笔是由碳粉与铅粉加工而成，质地松脆，介于木炭、炭精棒与铅笔之间，伸缩性强，黑白对比强烈，既可画时间较长的习作，也可画短期作业。



作者：陈 希（碳笔）



附中供稿（碳笔）

## (2) 素描与速写

速写属于素描的范畴,可以说速写即快速写生,是时间很短的素描。时间长短只是相比较而言,严格说来短期素描与速写并无明显区别,人们只是为了方便起见,提出了速写的概念。

速写由于速度快,增加了在相对时间内的写生次数,自然也就增加了对多种形象进行观察和表现的机会,增强了对可视形象的感受能力。因此,速写重在培养敏锐的观察能力和概括、洗练的表现能力。速写可以养成下笔准确、一气呵成的硬功夫,训练对形象的记忆和默写能力。速写可以直面生活,是画家深入生活和积累素材的重要手段,也是画家的手记。速写是美术院校的必修课,可以补室内长期作业之不足。



作者：吕书峰（碳笔）



作者：周 晓（水墨）



作者：吕书峰（碳笔）

### (3) 观察方法

众所周知,素描是造型艺术的基础,在不同画种的造型表现之中,素描都发挥着潜在的重要作用。学习国画、油画、版画、雕塑、服装、工艺设计和建筑艺术等都需要具有一定的造型能力,而素描则是培养造型能力的最主要的手段和途径之一。学习素描是通过素描基础训练来培养我们正确的观察方法、感受能力和分析能力。通过理解表现对象来培养审美能力,打好坚实的造型基础。

素描训练通过观察和分析对象,最终达到理解和表现对象的目的。

面对客观对象,首先是要观察它。在素描写生训练中,静物、石膏像、模特儿都是相对静止的。在动笔作画时,先用足够的时间,从不同角度观察、研究、分析客观对象的



附中供稿(铅笔)



作者:曹鹏(铅笔)

体积特征和结构特征。观察能力的提高是造型能力的重要标志之一。要坚持多看,上下左右地仔细分析,不断深化认识和理解,以求不断地提高自己的观察能力。具体的做法有两点:

#### 整体观察

整体观察是素描训练中非常重要的方法之一。

所谓整体观察就是从整体着眼,全面观察,理解大关系,而不是看客观对象的某一个局部。初学素描时往往是“画左眼忘右眼”;“画耳朵忘鼻子”,这些都是只注意局部观察和局部表现,看什么就画什么,看到哪里就画到哪儿的结果,最后使画面显得凌乱不堪,失去整体效果。

在素描的写生训练过程中,自始至终应该遵循由整体—局部—整体的整体法则。局部是构成整体的因素,而整体是局部的统一体现。两者是相互联系、互为因果、不



作者：吕书峰（碳笔）



作者：牟夏（铅笔）

可分割的有机统一体。看不出、画不准整体特征，局部特征即使再准确也会失去其存在的价值。

所以为了养成从整体出发观察和刻画形象的习惯，在观察客观对象的某一个局部时，同时也要看到其他的局部，并对各个局部进行充分地比较和研究，从而体现整体特征。例如，画头像时，首先应看到外形特征如长宽比例，头部、颈部与两肩的扭转关系。然后再看明暗关系，哪儿更暗哪儿更亮，黑白灰层次如何体现。最后看眼睛、鼻子、嘴、耳朵的五官比例位置等。由大到小、由外到内、由主到次。一定要让学生明白表现局部只是为了更好地更充分地表现整体。

#### 联系观察

在客观对象的形象中，局部与局部之间是相互依存、相互联系的，这种联系是内在的，包括透视上的联系，空间关系以及解剖关系等。联系观察的方法是从整体出发进行观察的补充和完善。例如，在画头像时，不仅要观察其基本特征，还要研究头与五官在解剖上的联系，充分认识它们之间的比例关系、位置关系、上下起伏感，以及各器官形象的特点等。

整体观察、联系观察都是培养学生对整体效果、整体特征、整体美的感受能力、判断能力和表现能力的途径，也是培养学生的整体意识的重要手段。我们反复强调整体，并不是说只画大关系而不充分深入地刻画局部。过多、过分地“死抠”局部和只注重大关系而不敢深入刻画局部的结果都是不整体的表现。整体是相对于局部而言的，强调整体并不意味着忽视局部，局部的强弱与整体性的强弱没有直接关系。综观东西方大师的素描作品，有寥寥几笔概括性极强的作品，也有细致刻画、整体性很强的作品。

#### （4）形体结构、比例、空间、透视

##### 形体结构

形体结构是物体在空间中的占有方式或存在方式。形即客观物体的形状特征，体即客观对象的体积，结构

即物体各组成部分的内在结合与构造。从绘画艺术角度看，物体是圆是方、是高是矮、是大是小等，都是由其形状存在于空间中的外在特征决定的。结构是客观物体的内在联系，形体与结构是彼此联系不可分割的。

物体的内部结构决定外部形体，外部形体体现内部结构。形体结构的本质决定着客观物体的外观特征，光线照射下物象的明暗变化、虚实变化、固有色深浅变化等，是在特定条件下才呈现出的光影特征，无论怎样变化都离不开物形体结构的制约。所以从形体结构出发认识和理解客观对象是很重要的。在素描基础训练中，让学生理解形体结构，强调抓形体结构的表现就抓住了素描造型训练的本质。

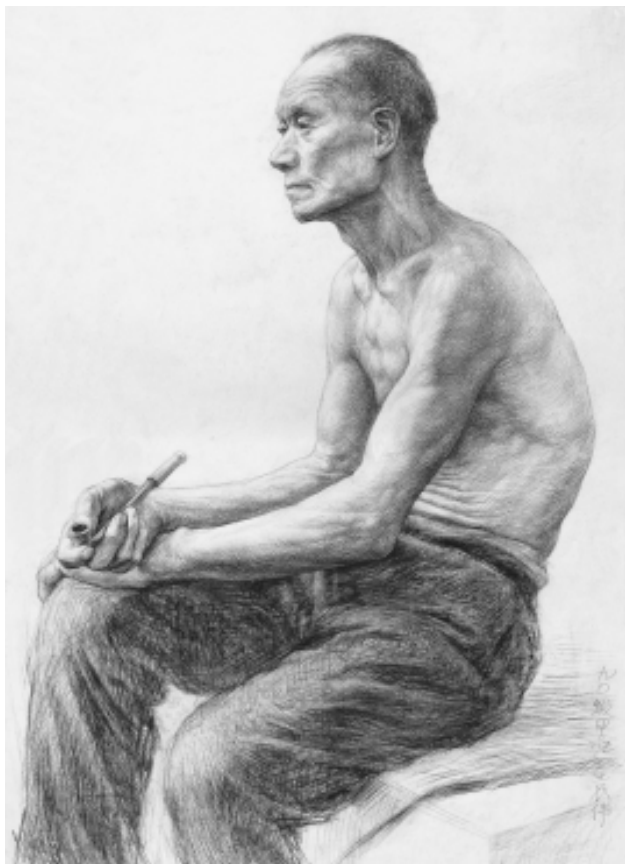
### 比例

比例是物体与物体之间、物体自身各部分之间的一种度量关系，客观对象各主要外点的高低、长宽、远近及各部位起止点的上下左右距离等都是一度度量关系。比例关系是一切物体的客观存在。在作画时要善于正确地观察比例关系，并准确地表达它。正确的比例关系来自正确的观察与判断，从整体、全局出发，然后确定局部的比例关系，服从整体的比例关系。要有正确地抓住比例关系的能力就得反复比较、反复调整和长期训练。形体结构的准确依靠比例，比例的准确依靠比较，而比较的准确则依靠正确的观察。

在这里我们简单讲解一下人体比例，以便尽快地掌握其比例关系。在画人物时，我们一般以人的头长为测量单位。亚洲人身高一般以7个头长为标准，从头顶到脚底其中心位置大约在耻骨结合处，把人分为上下两个部分。两肩之间为2个头长，上肢为3个头长，上臂为3个头长，前臂为1个头长，手为 $\frac{2}{3}$ 头长。下肢为4个头长，大小腿各为2个头长，脚为1个头长。人正坐时为5个头长，席地而盘时为 $3\frac{1}{2}$ 头长。有个口诀是“立7坐5盘3半”。头部也有个口诀是“3庭5眼”，“3庭”是指自发际线到眉线、眉线到鼻底线、鼻底线到下颌底，这三段距离基本上相等；“5眼”是指左外耳孔到右外耳孔的宽为5眼长。



作者：陈 坚（铅笔）



作者：袁 伟（铅笔）

眼睛的部位是头部的 $\frac{1}{2}$ 处,耳朵是眉到鼻底的长度,两鼻翼的宽度为一眼睛长,下嘴唇唇线是鼻底至下颌的 $\frac{1}{2}$ 处。

### 空间

空间是指物体之间的前后、远近和深度的关系。物体的空间关系往往指的是最近的、较近的、中间的、较远的、最远的等多层次的纵深关系,这种纵深关系是相比较而言,并无绝对空间。

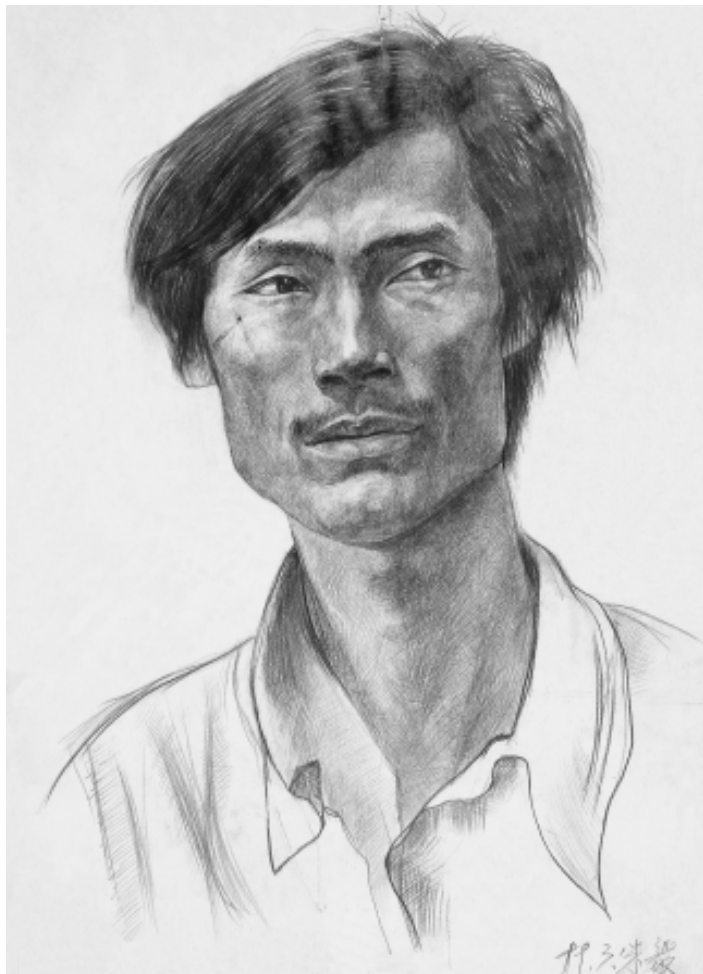
一个物体从任何一点到另外一点都可能体现不同的空间和无数的空间,而一幅素描作品则不可能把无数的空间全部表达出来,所以我们把这种空间关系概括为近景、中景、远景三个层次就可以了。在写生训练中,物体的高度、宽度很容易体现,而纵深度却较难。一般说来物体前面的清楚、对比强烈、实一些;而后面的模糊、对比弱、虚一些。当然,空间关系只是素描写生的一个标准,而非绝对。因为素描艺术风格是多种多样的,有的素描注重追

求平面造型的形式美感,有的素描追求神似。所以要区别对待,灵活运用。

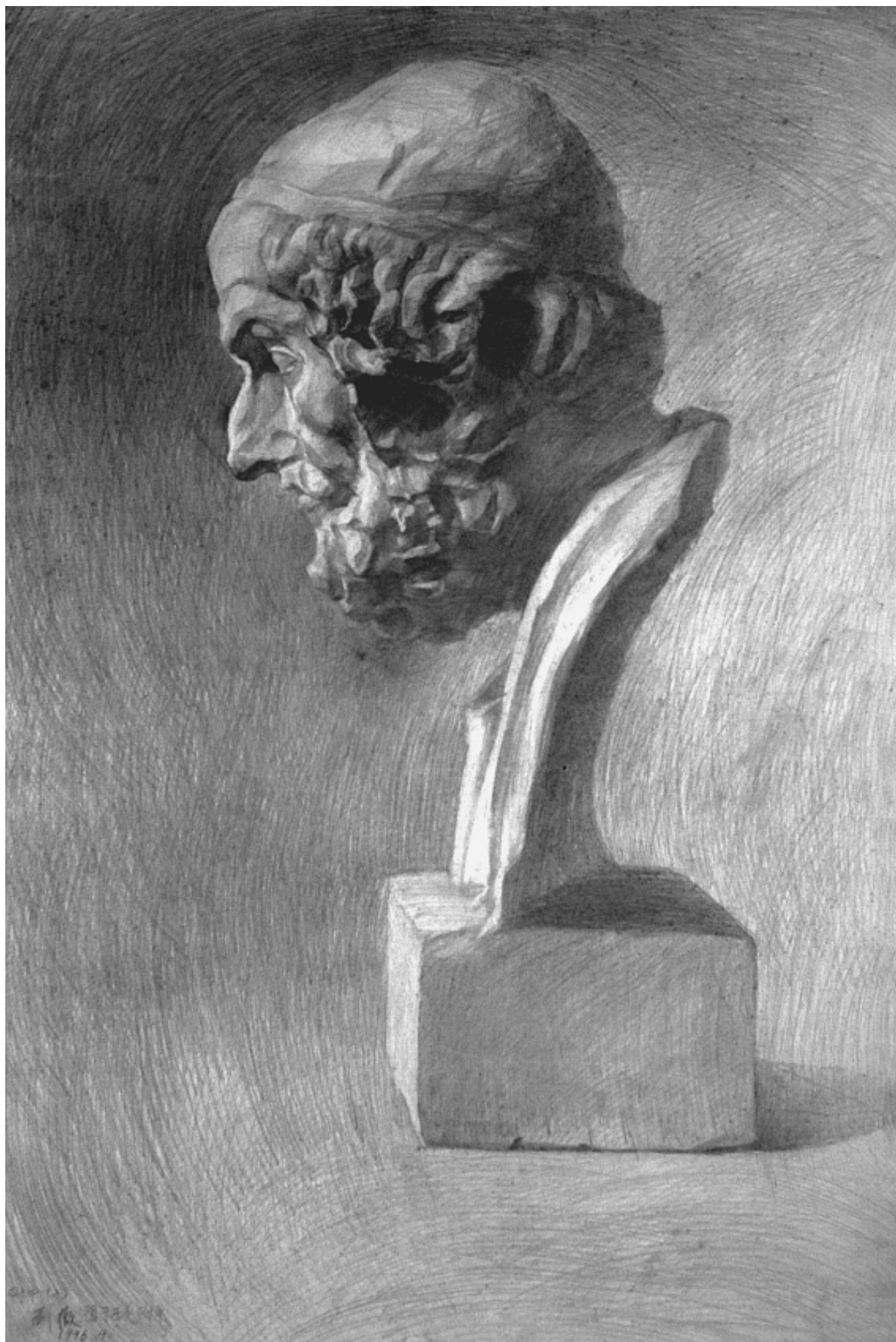
### 透视

透视知识非常广泛,作为附中的学生素描所接触到的透视知识较为有限,只需要了解一些基本知识便可以了。首先是近大远小、近宽远窄、近实远虚。其次掌握仰视、俯视的基本规律。

仰视指的是画者从低处往高处看客观对象的透视变化,被画的客观对象透视特征是:被画的对象都在视平线以上,物体上小下大,原来的垂直线变成斜线向天点集中消失,原来向视平线消失的线向地点集中消失。俯视指的是画者从高处往下看客观对象的透视变化,俯视的基本特征是:所画的客观对象都在视平线以下,对象物体都是上大下小,原来的垂直线向地点集中消失,原来向视平线消失的线向天点集中消失。



作者:朱毅(铅笔)



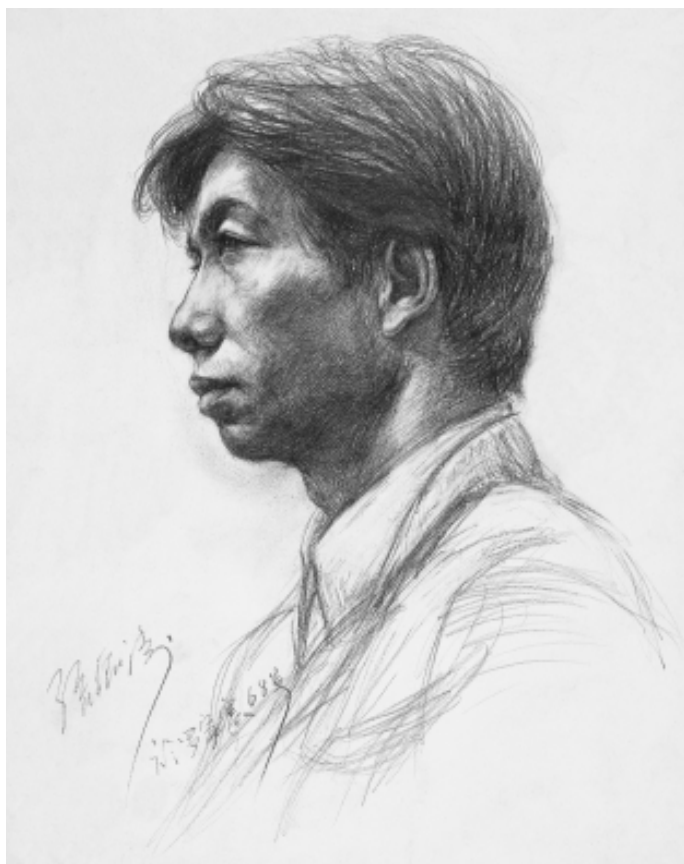
作者：刘 薇（铅笔）

### (5) 明暗色调

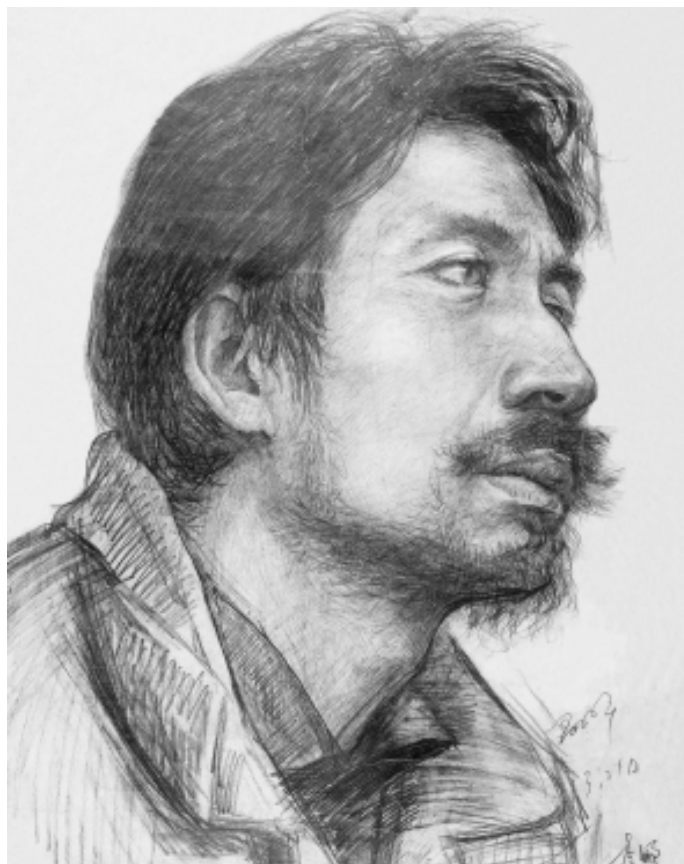
明暗面是因为光线的照射产生的，并呈现不同色调的深浅变化。光线是时刻在变化着的，明暗也随着光线的变化而变化。无论明暗关系如何变化，都离不开形体结构本身特征的制约，而形体结构是不受光线和其他因素制约的。因此博巴（罗马尼亚画家）认为“光线是瞬间的，结构是永恒的”。可见光照明暗是因条件而存在的表面现象，而形体结构是无条件存在的本质特征。因此在素描表现中刻画物体的明暗关系只是一种手段，其目的是通过这一手段表现物体的形体、形象特征。否则明暗色调就失去了存

在的依据和价值。

客观物体受光源照射，会形成两大部分、三大面、五大调子。两大部分是指亮面部分与暗面部分；三大面是指亮面、灰面、暗面；五大调子是指亮色调、中间色调、明暗交界线、反光色调和投影色调。物体受光或者光线垂直照射到的部分是亮面，它属于亮色调。在亮色调中特别明亮的一个点是高光。光线不垂直照射的侧面是灰面，灰面形成中间色调。亮面和灰面属于明面部分。



作者：孙宏涛（铅笔）



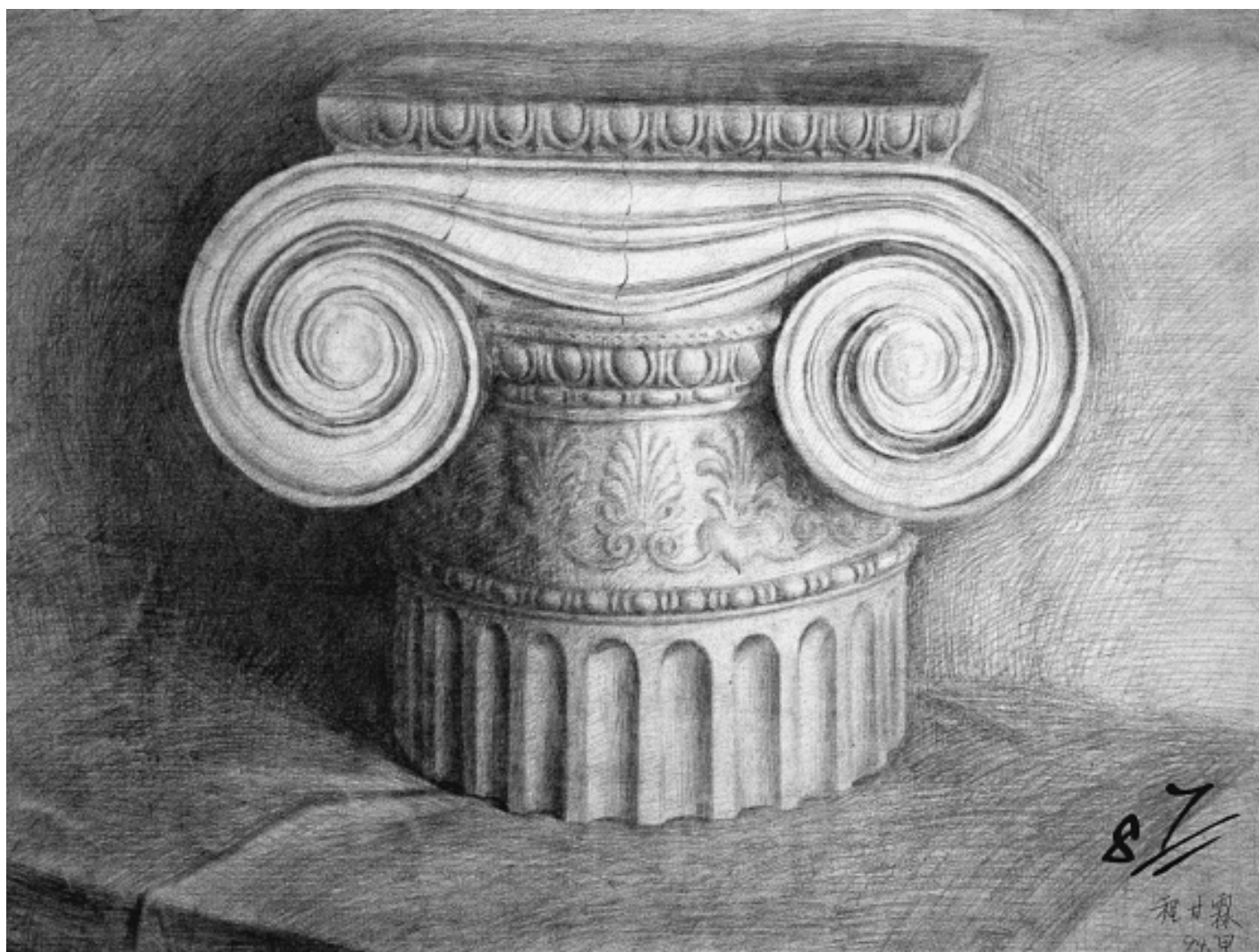
作者：李娜（铅笔）

明暗交界线顾名思义是指明暗面交接的地方。明暗交界线的位置处于受光部分的结束和背光部分的开始部位,而且它往往是形体非常重要的结构转折部位。由于明暗交界线的部位既接受不到光线的照射,又没有反光的影响,所以明暗交界线的色调也是最暗和最重的。从明暗交界线再往暗面转折的地方多少会受到别的物体反射光线的影响,此处形成的颜色就是反光。反光的强弱是由周围物体本身反光的性能决定的。

物体阴影的部位就是投影,投影的深度和投影轮廓

的清晰度是受光源及距物体的远近而影响的。投影是表现空间关系的重要因素之一,越近则越清晰、越深;越远则越模糊、越浅。明暗交界线、反光、投影是客观物体的暗面。

物体的明暗色调变化是千差万别和非常复杂的,就素描而言我们要概括地提出两大部分、三大面、五大调子,以利于我们在面对客观物体错综复杂的明暗关系时,较容易地把握整体关系。



作者:程甘霖(铅笔)