

前言

QIAN YAN

本书立足于考生应用能力、实践能力和人文素质的培养,旨在规范和优化高考备考复习的单元、阶段、专题和综合模拟考试,并切实地解决新教材、新高考背景下高考复习中遇到的新问题。

领新标异,素质备考 新教材的内容是鲜活的,新高考的方向是综合的,二者的终极目标是素质培养。本书大量引入了与社会生产、生活实际相结合的新材料,提供了大量综合性原创试题,目的是通过训练提高能力,教会学生会思考,会做高考题。

高考提前,备考提速 从2003年起高考提前到六月份,这样,传统的复习进度安排就难以适应新高考的需要了。本书的基础综合过关版除改章节测试为单元测试外,同时大部分学科还把双综合复习中的知识专题前移至综合过关版中,加快了复习进度。本册双综合提升版语文、数学、英语三大主科分热点专题和综合模拟两部分编写,物理、化学、生物、政治、历史、地理六科按学科内综合热点专题、学科间交叉综合热点专题和综合模拟三部分编写,在强调综合复习的同时,体现复习过程的完整性。

两个版本,个性设计 目前,正值原人教版统编教材与试验修订教材新旧交替过渡时期,本套丛书数学、物理、化学、生物、历史、地理新旧版内容差异较大的各科均按两个版本编写,这就满足了使用不同教材读者的不同需求。

包罗信息,解读说明 本书编稿前期,经过充分调研,搜集、整理了大量2003年高考信息,并精准的反映贯彻于试题编制中。可以说本书不仅是最新高考信息的传递,而且是最新高考信息的运用。编稿后期,根据2003年各科考试说明有针对性的又对丛书进行了全面的加工再造。可以说本书不仅是2003年考试说明的诠释,而且是对2003年考试说明的解读。

学生靶场,教师讲坛 本套丛书摆脱了原《高中全程复习优化设计》“1+2”模式的束缚,采用“1+1”的模式编写而自成体系。其中的一个“1”是供学生各阶段检测复习效果用的评估卷,另一个“1”是与学生用书配套而供教师对学生用书训练题进行详细讲解的教师用书。学生用书是学生演习的靶场,教师用书是教师教授的讲坛。整套丛书练讲结合,功能齐备。

为了方便教师的备课与讲解,本书特设栏目如下:

[考点阐释]依据考试说明的要求,把本单元或专题的考点全部列出,以方便教师对本单元或专题高考考查要求有一个明确而完整的把握。

[试题点拨]说明每一套试题的整体设计思路和命题意图,具体指出本套试题的主要考点、热点的渗透情况,阐明本套试题的特点及通过本套试题测试应解决的主要问题等。



[试题全解]详细、全面地分析解析“优化训练”学生用书中的每一道试题,解析方法精妙,且灵动多变,力求高效指导教师的课堂讲授,全方位提高测试训练的效果。

[备选试题]在“优化训练”学生用书测试题之外,提供一些近年来典型的高考题、新编选的典型模拟题及社会热点问题的创新题等,以补充因“优化训练”学生用书题量所限而造成的题量不足或供教师在课堂上集中讲解选用。

如今的高考,可以说是高分的较量。本丛书试题设计科学、新颖,实用性强,注重创新精神和综合运用能力的培养,试题直击考场,是考生决胜高考并赢得高分的一把利刃。

编者

2002年12月


 MU
 LU
 目
 录

第一部分 学科内综合热点专题

学科内综合热点专题一 地球和地图	001
学科内综合热点专题二 地形	009
学科内综合热点专题三 气候	017
学科内综合热点专题四 河流、湖泊、植被	027
学科内综合热点专题五 自然资源	036
学科内综合热点专题六 西部开发	043
学科内综合热点专题七 农业与工业	052
学科内综合热点专题八 人口、城市、环境	059
学科内综合热点专题九 可持续发展	065
学科内综合热点专题十 中国区域地理	072
学科内综合热点专题十一 世界区域地理	079
学科内综合模拟卷(一)	086
学科内综合模拟卷(二)	093
学科内综合模拟卷(三)	101
学科内综合模拟卷(四)	110
学科内综合模拟卷(五)	116
学科内综合模拟卷(六)	123

第二部分 学科间交叉综合热点专题

学科间交叉综合热点专题一 西部开发、台湾问题、东亚、南亚地区	131
学科间交叉综合热点专题二 气候异常、非洲问题	140
学科间交叉综合热点专题三 人口问题、中东问题	148
学科间交叉综合热点专题四 恐怖主义、阿富汗问题	157

第三部分 双综合模拟

文科综合测试模拟题(一)	161
文科综合测试模拟题(二)	169
文科综合测试模拟题(三)	176
文科综合测试模拟题(四)	183

第一部分

学科内综合热点专题

学科内综合热点专题一 地球和地图

考点提示

随着高考形势的变化,命题逐渐由知识立意向能力立意转变,不拘泥于教材和大纲。本试题深刻地反映地理学发展的新趋势和新概念,引导学生关注人类生存与发展进程中的重大问题,注重考查运用地理原理分析、阐述、评价、解决实际问题的能力,注重考查学生创造性思维、逻辑思维及学科综合能力。本专题主要考点有:地球的形状和大小、比例尺、经纬线和经纬网、东西半球的分界线、地球自转和公转的规律和产生的地理意义、等高线图和地形图、相对高度和海拔、地图上的注记和符号、地转偏力、黄赤交角及其变化、热量带及其界线、昼夜长短的变化和太阳高度的变化、时区的划分及其有关计算、地图上方向的判定、地形剖面图等。

试题点拨

本套试题着重于考查学生的读图、分析图等综合能力。不拘泥于单纯的初中地理知识,而把初中地理知识作为常识融入到对地理理论和规律的考查中,丰富、充实和体现其地理规律和原理;或者将其作为综合能力考查的背景进行考查,如36题既考查了地图上的方向判断、比例尺的大小比较,还有大洲和大洋知识的融合以及《高中地理》有关正午太阳高度角的计算。本试题构建于基础理论之上,以基本概念为先导,由浅入深、由易到难逐渐深入。如选择题第1题就是考查学生对地球形状和大小的知识考查。空间概念的培养是地理学科不同于其他学科的一大特点,如选择题第3、6、8、11等等,要求学生必须有一个空间概念,这样才能正确地解决问题。对于经纬图部分知识考查得比较多,主要利用经纬网确定位置和范围,进而识别地区名称、各自然要素的特征,在图中进行相关的计算,如地方时、区时等计算。如选择题第10题,既考查了地球自转产生的偏向力知识,地方时知识,还有大气部分的气温知识,把

初高中、前后知识紧密相连。读图题主要以基本理论作为基础,重在读图、分析图等综合能力的考查。既不脱离书本,又凌驾于书本之上,考查内容的外延和内涵都得以扩大和加深。如读图题第31题,在考查等高线知识的基础上,又将其与河流相关的内容联系在一起。读图题第35题,由等高线图和地形的关系,引出其与冬季气温的关系以及地形与降水量的关系。该套试题还考查了古诗中所包涵的地理知识,如选择题第5题,赤道的周长大约是4万公里,距离赤道越近的地方越接近八万里。在试题中还考查了地形与交通关系的内容,选择题第16题就是让学生合理设计铁路选址的问题。

试题全解

第I卷(选择题 共70分)

一、选择题(共70分)

(一)单项选择题(每题2分,计40分)

- ①. 有关地球形状和大小的叙述,正确的是 ...
- 地球是一个正球
 - 地球是一个两极部位略扁的不规则的球体
 - 地球的平均半径约为6471千米
 - 地球极半径的长度比赤道半径长21千米

解析:地球是一个两极稍扁赤道略鼓的不规则的球体,平均半径是6371千米,赤道半径比极半径长21千米,所以本题选B。

答案:B

- ②. 以下叙述正确的是
- 比例尺越小,地图上反映的地理事物越详细
 - 比例尺越大,地图上所画的范围越大
 - 图幅越大,说明比例尺越大
 - 比例尺越大,地图上反映的地理事物越详细

解析:比例尺越大,地图上反映的地理事物

备
课
札
记



备
课
札
记

越详细,反之则越简略,选 D。

答案:D

⇒3. 甲、乙二人从赤道出发,甲向北行,乙向东行,如果二人前进的方向保持不变,那么…

- A. 两人都能回到原出发点
- B. 两人都不能回到原出发点
- C. 只有甲能回到原出发点
- D. 只有乙能回到原出发点

解析:甲向北行,由于地球在不停地自转产生的地转偏向力的作用,他不能回到原出发点,而乙是沿赤道向东行,在赤道上没有偏向力的作用,所以乙能回到原出发点,选 D。

答案:D

⇒4. 某地图的比例尺为一万分之一,如果将其扩大一倍,那么 ……………

- A. 新图的比例尺为 1 : 2000
- B. 新图的图幅为原图的两倍
- C. 新图 1 厘米代表实际距离 200 米
- D. 新图的图幅为原图的 4 倍

解析:比例尺扩大一倍,图幅应是原来的 4 倍,比例尺应为 1/5000,选 D。

答案:D

⇒5. 与诗句“坐地日行八万里,巡天遥看一千河”最吻合的地点是 ……………

- A. 90°W 89°S
- B. 80°E 40°N
- C. 10°E 1°S
- D. 180°W 71°N

解析:地球的赤道长度是 4 万千米,所以距离赤道愈近的地方愈接近,应该选 C。

答案:C

⇒6. 某点以东是东半球,以西是西半球,以北是北半球,以南是南半球,该地是 ……………

- A. 经度是 0 度,纬度是 0 度
- B. 经度是 180 度,纬度是 0 度
- C. 经度是东经 160 度,纬度是 0 度
- D. 经度是西经 20 度,纬度是 0 度

解析:东西半球的分界是西经 20 度和东经 160 度的经线圈,南北半球的分界线是赤道,选 D。

答案:D

⇒7. 当北京时间是 4 月 1 日早晨 4 点 30 分的时候,3 月 31 日在全球还有 ……………

- A. 多一半地区
- B. 少一半地区
- C. 恰好是一半地区
- D. 没有任何地方

解析:当北京时间是 4 月 1 日早晨 4 点 30 分时,东三区及其整个西时区都在 3 月 31 日,所以是多一半地方是 3 月 31 日。

解析:A

⇒8. 在以南极为中心的地图上 ……………

- A. 地球自转方向为逆时针方向
- B. 东经度数按顺时针方向增大,西经度数

按逆时针方向增大

C. 东经度数和西经度数都按逆时针方向减少

D. 东半球的度数按顺时针方向增大

解析:在以极为中心的投影图上,南极为中心的地图上按顺时针方向旋转,按地球自转方向东经度数逐渐增大,西经度数逐渐减少,选 D。

解析:D

⇒9. 有关等高线地图的错误叙述是 ……………

- A. 在同一等高线图上,所有相邻两条等高线的相对高度都相等
- B. 一般来说,等高线不能相交
- C. 断崖地形在等高线图上是一条或是两条以上等高线重合之处
- D. 在等高线图上每条等高线必须都要注明高度数据

解析:等高线图上不必每条等高线上都要注上高度数据,选 D。

答案:D

⇒10. 某地地转偏向力为 0,格林尼治为 18 时,该地气温达一日内最高值,该地的地理坐标是 ……………

- A. 北纬 23 度 26 分,东经 60 度
- B. 0 度,东经 60 度
- C. 南纬 23 度 26 分,西经 60 度
- D. 0 度,西经 60 度

解析:该地地转偏向力为 0,说明该地在赤道上,当格林尼治时间为 18 时,该地气温达一日中最高值,说明该地地方时为 12 时,所以选 D。

答案:D

⇒11. 下列城市中,自转线速度最大的是 ……………

- A. 香港
- B. 新加坡
- C. 上海
- D. 开普敦

解析:地球自转线速度在赤道处最大,离赤道越近的地方线速度越大,所以选 B。

答案:B

⇒12. 下列叙述正确的是 ……………

- A. 不论何处的绝对高度永远大于相对高度
- B. 在地图上山地的标高均为相对高度
- C. 在分层设色地形图上,褐色比黄色代表的高度要高
- D. 注记就是地图的符号,可以表示山脉、河流、城市等

解析:绝对高度是指某地相对于海平面的垂直距离,一地的相对高度不一定小于绝对高度,选 C。

答案:C

⇒13. 图 1—1—1 四幅图中,虚线表示水平运动物体的原始方向,实线表示偏转后实际方



向,图中正确的一幅是

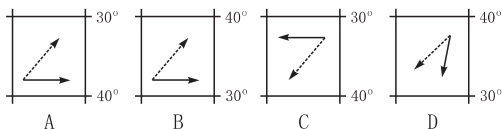


图 1-1-1

解析:地转偏向力在北半球是向右偏,南半球向左偏,根据纬度确定南北半球,选 B。

答案:B

⇒14. 图 1-1-2 四幅图中,按比例尺由大到小排列顺序,正确的是

- A. ①②③④ B. ①③④②
C. ②④①③ D. ②①④③



图 1-1-2

解析:在图幅大小相同的情况下,比例尺越大内容越详细,选 B。

答案:B

⇒15. 下面地形剖面图 1-1-3(图 b)是根据等高线地形图 1-1-3(图 a)中的哪条剖面线画出的

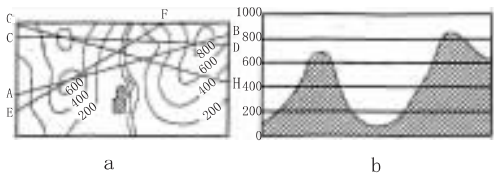


图 1-1-3

- A. AB B. CD
C. EF D. GH

解析:根据剖面线确定剖面图,选 A。

答案:A

⇒16. 读图 1-1-4, AB、CD 两线中的分水线和 EGF、EHF 两线中较为合理的待选铁路线分别为

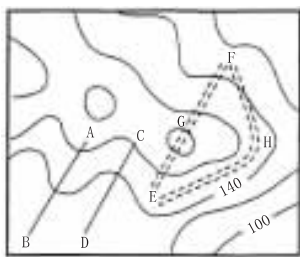


图 1-1-4

- A. AB、EGF B. CD、EHF
C. AB、EHF D. CD、EGF

解析:铁路的建设要考虑工程的大小和难易程度,选经过 EHF 处不需要开凿隧洞,选 C。

答案:C

⇒17. 用长 20cm、宽 5cm 的图纸绘制下列国家的政区图,比例尺最大的是

- A. 新加坡 B. 日本
C. 印度 D. 中国

解析:图幅相同,范围越大的,比例尺越小,选 A。

答案:A

⇒18. 读图 1-1-5 四幅图中, A 在 B 的方向排列顺序正确的是

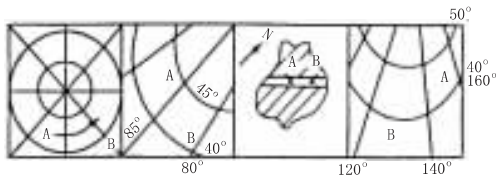


图 1-1-5

- A. 西北、东北、西南、西北
B. 西北、西北、西南、东北
C. 西南、东北、西北、西北
D. 东北、西北、西北、西南

解析:在经纬网地图上判断方向,根据经线和纬线,经线代表南北方向,纬线代表东西方向,有指向标的地图上根据指向标来确定,此题先判定每一题的相对方向,再排序,或是用排除法确定第一幅图 A 在 B 的西北方向,再确定其中一幅或两幅图的方向即可,选 B。

答案:B

⇒19. 有两艘海轮,甲轮位于北纬 50°、东经 160°,乙轮位于北纬 30°、西经 160°,甲轮位于乙轮的

- A. 东北方 B. 东南方
C. 西北方 D. 西南方

解析:本题可先画图,再根据图来确定,选 C。

答案:C

⇒20. 把原图比例尺扩大三倍,放大后的图幅面积为原图的

- A. 3 倍 B. 6 倍 C. 9 倍 D. 1/3 倍

解析:比例尺放大三倍,图幅放大 9 倍,选 C。

答案:C

(二) 双项选择题(每题 3 分,计 30 分)
⇒21. 下面四幅表示地球绕日公转示意图 1-1-6 中正确的是

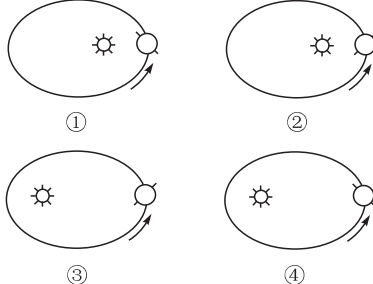


图 1-1-6

备课札记



备课札记

- A. ① B. ②
C. ③ D. ④

解析:地球公转的方向是自西向东,根据太阳所处椭圆轨道焦点的位置以及地轴的倾斜方向来确定,选BD。

答案:BD

⇒22. 若黄赤交角缩小,则

- A. 热带与寒带范围缩小
B. 温带范围缩小
C. 极昼极夜范围缩小
D. 赤道上看北极星仰角缩小

解析:黄赤交角与回归线、极圈紧密联系,当黄赤交角缩小时,南北回归线之间的距离缩短,故热带范围缩小;极圈的度数增大,寒带的范围缩小,温带范围增大,故选AC。

答案:AC

读图1-1-7,太阳直射点移动轨迹示意图,完成23~24题。

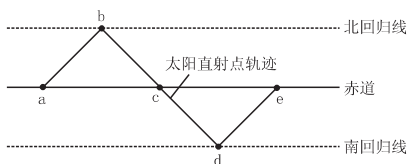


图1-1-7

⇒23. 春分日可能是图中的

- A. a B. c
C. e D. d

解析:春、秋分时太阳直射点在赤道上,故选AC。

答案:AC

⇒24. 从哪点开始,北半球的昼长比夜长要长...

- A. a B. c
C. d D. e

解析:北半球的夏半年白昼长于黑夜,故选AD。

答案:AD

⇒25. 读太阳高度角随时间的变化图(图1-1-8), a、b、c三条曲线所表示的纬度正确的是...

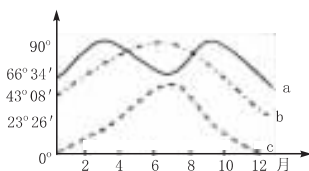


图1-1-8

- A. a是赤道 B. b属于北温带
C. c是北极圈 D. c是北极

解析:赤道上一年中太阳直射两次,正午太阳高度最大可达90度,极圈上最小正午太阳高度为0,最大可达43度零8分,温带地区正午太阳高度都小于90度。三条曲线中b的最大高度达到90度,应属于热带,

而不是温带。故选AC。

答案:AC

⇒26. 读纬度与昼夜长短关系图(图1-1-9)(图中阴影部分为夜,空白部分为昼),下列叙述正确的是

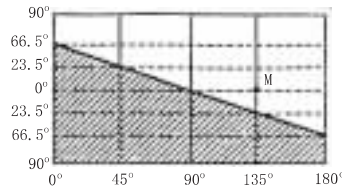


图1-1-9

- A. M的时间是6月22日10时
B. M的时间是12月22日9时
C. 0°经线的时间是6月22日0时
D. 图中的经度为东经

解析:从图中可以看出北极圈以北全部在昼半球,说明太阳直射在北回归线上,为6月22日,再根据经度计算,选CD。

答案:CD

⇒27. 读两幅等高线地形图(图1-1-10),判断以下叙述正确的是

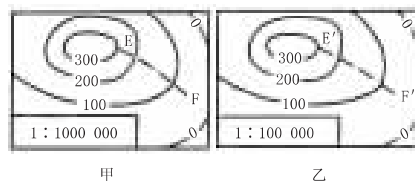


图1-1-10

- A. 甲图反映的实际范围比乙图大
B. 乙图反映的实际范围比甲图大
C. EF处的坡度比E'F'处大
D. E'F'处的坡度比EF处大

解析:甲图的比例尺是1厘米代表实际距离10千米,乙图的比例尺是1厘米代表实际距离1千米,因此甲反映的实际范围比乙图大。由于乙图反映的实际范围比甲图小,但两图高程相等,因此E'F'处的坡度比EF处大,选AD。

答案:AD

⇒28. 关于等高线地形图的正确叙述是

- A. 在山脊处,等高线向高处凸出
B. 在山谷处等高线向高处凸出
C. 等高线密集的地方,地面坡度大
D. 等高线密集的地方,地面坡度小

解析:根据等高线的特点来确定,在等高线图上等高线从高处向低处凸出的部分是山脊;等高线从低处向高处凸出的是山谷;等高线密集的地方地面坡度就大,选BC。

答案:BC

⇒29. 有关时区和区时的说法正确的是

- A. 全球分为二十三个时区
B. 东时区比西时区的区时要早



- C. 西时区数越大,时间越晚
 D. 东八区比西二区早 6 个小时
 解析:全球共分为二十四个时区,东时区的区时总是早于西时区的区时,东时区数越大时间越早,西时区数越大时间越晚,选 BC。

答案:BC

- ⇒30. 下列说法正确的是
- A. 经线代表南北方向
 B. 纬线代表南北方向
 C. 同一纬线上昼长相等
 D. 同一经线上地方时不同

解析:根据经纬线的特点来判断,经线指示南北方向,纬线指示东西方向,同一经线上地方时相同,同一纬线上昼夜状况相同,选 AC。

答案:AC

第 II 卷(非选择题 共 80 分)

二、非选择题(80 分)

- ⇒31. 读等高线地形图(图 1-1-11),回答下列问题:(12 分)

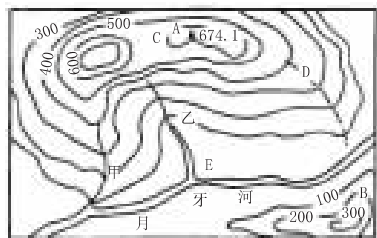


图 1-1-11

- (1)图中 A、B 两处的相对高度为 _____ 米。
 (2)按地表形态来看,C 处是 _____, D 处是 _____, E 处是 _____。
 (3)图中甲、乙两条支流画法不合理的是: _____ 河,因为 _____。

解析:根据等高线与地形的关系。(1)A、B 两处是山峰,相对高度是两处绝对高度的差值,374.1 米。(2)C 处位于两个山峰之间,是鞍部。D 处等高线从高处向低处凸出,是山脊。E 处位于河流沿岸是山麓。(3)甲河画在山脊上,不可能形成河流,所以甲处是错误的。

答案:(1)374.1

(2)鞍部 山脊 山麓

(3)甲 甲河画在山脊上,不可能形成河流,所以甲处是错误的。

- ⇒32. 读地形素描图(图 1-1-12),回答下列问题:(12 分)

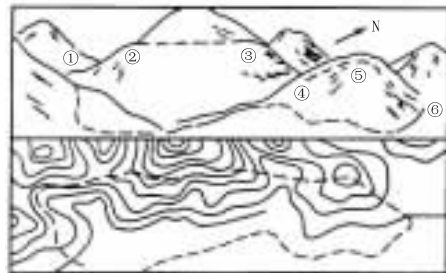


图 1-1-12

- (1)写出地形部位名称:

- ① _____ ② _____
 ③ _____ ④ _____
 ⑤ _____ ⑥ _____

- (2)此山脉的走向是 _____。

解析:(1)根据各数字所处的位置可以确定 ①是山谷、②是山脊、③是山脊、④是山谷、⑤是山顶、⑥是山谷。(2)根据图上的指向标来确定,此山脉走向为西南—东北向。

答案:(1)山谷 山脊 山脊 山谷 山顶 山谷 (2)西南—东北向

- ⇒33. 读图 1-1-13,回答:(16 分)

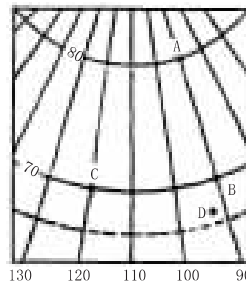


图 1-1-13

- (1)该图各地位于 _____ 半球和 _____ 半球,判断的依据是 _____。

- (2)B 点位于 _____ 经 _____ 度, _____ 纬 _____ 度;A 点位于 B 点的 _____ 方,B 点位于 A 点的 _____ 方。

- (3)位于西经 120 度,北纬 70 度的是 _____ 点,位于西经 93 度,北纬 67.5 度的是 _____ 点,C 点位于 B 点 _____ 方。

- (4)按高、中、低纬划分,B 点位于 _____ 地区,D 点位于 _____ 地区。

解析:(1)东西半球的分界线是西经 20 度和东经 160 度,南北半球的分界线是赤道;自西向东经度减小说明是西经度数,纬度自下向上增大说明是北纬,故该图各地位于西半球和北半球。(2)B 西经 90 度、北纬 70 度;A 点位于 B 点的正北方,B 点位于 A 点的正南方。(3)位于西经 120 度北纬 70 度的是 C 点,位于西经 93 度、北纬 67.5 度

备课札记



备
课
札
记

的是D点,C点位于B点的正西方。(4)0度~30度是低纬度地区,30度~60度是中纬度地区,60度~90度是高纬度地区,B点位于高纬度地区,D点位于高纬度地区。
答案:(1)西北 东西半球的分界线是西经20度和东经160度,南北半球的分界线是赤道;自西向东经度减小说明是西经度数,纬度自下向上增大说明是北纬,故该图各地位于西半球和北半球。

- (2)西 90 北 70 正北 正南
(3)C D 正西
(4)高纬度 高纬度

⇒34. 读图1-1-14,回答:(10分)

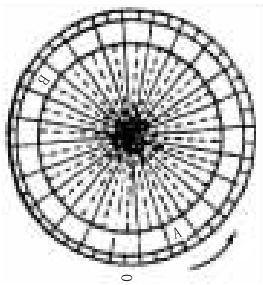


图1-1-14

- (1)该图表示_____半球。
(2)A是_____时区,位于_____半球;B是_____时区,位于_____半球。
(3)当A时区是6月1日3时,B时区是_____月_____日_____时。

解析:(1)根据图上标的地球自转方向为逆时针方向说明是北半球。(2)按地球自转方向东经度数逐渐增大,西经度数逐渐减小,A是东二区,位于东半球,B是西八区,位于西半球。(3)根据时区计算公式计算,B时区是5月31日19时。

- 答案:(1)北
(2)东二 东 西八 西
(3)5 31 19

⇒35. 读我国东部某地等高线示意图1-1-15,回答:(10分)

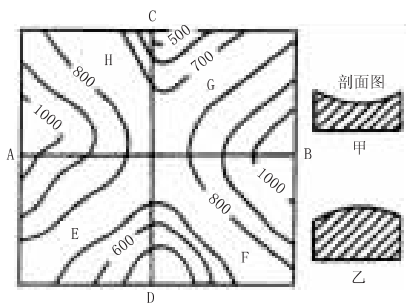


图1-1-15

- (1)沿AB方向所作的地形剖面图是_____,沿CD方向所作的地形剖面图是_____。

(2)在等高线图上标出“山谷”“山脊”的位置。“山谷”用“——”,“山脊”用“——”
(3)在等高线图上用斜线符号画出地势变化最和缓的地区,该处地形名称是_____。

- (4)该地区冬季气温最高的是A、B、C、D各点中的_____点,原因是_____。
(5)夏季,E、F、G、H四个地区中,降水量最丰富的地区是_____,原因是_____。

解析:(1)根据等高线图与剖面图的关系来确定,沿AB方向所作的剖面图是甲,沿CD方向所作的地形剖面图是乙。(2)等高线从低处向高处凸出的是山谷,从高处向低处凸出的是山脊。(3)两个山峰之间的部分地势变化最和缓,即鞍部。(4)D点冬季气温最高,因D点处于冬季风的背风坡,且在山体的南部。(5)我国夏季多东南风,E处位于夏季风的迎风坡,降水量最多。

- 答案:(1)甲 乙
(2)略
(3)画图略 鞍部
(4)D 因D点处于冬季风的背风坡,且在山体的南部
(5)E 我国夏季多东南风,E处位于夏季风的迎风坡,降水量最多

⇒36. 读经纬网图1-1-16,完成下列要求。(10分)

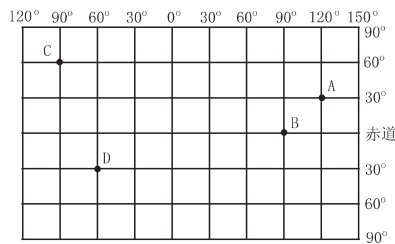


图1-1-16

- (1)A点在B点的_____方向,D点在C点的_____方向。
(2)若绘一张与此图幅相同的中国政区图,那么中国政区图的比例尺比该图比例尺_____。
(3)按七大洲、四大洋的划分,A位于_____(大洲)、B位于_____(大洋)、C位于_____(大洲)、D位于_____(大洲)。
(4)6月22日这天,A、B、C、D四点中,正午太阳高度最大的是_____,白昼时间最长的是_____。

解析:(1)根据经纬网的特点来确定,A在B



的东北方,D点在C点的东南方。(2)在图幅相同的情况下,中国政区所跨的经纬度比该图小得多,所以中国政区图的比例尺比该图比例尺大。(3)根据大洲和大洋所跨的经度来确定,A位于亚洲,B位于大西洋,C位于北美洲,D位于南美洲。(4)6月22日这一天,太阳直射在北回归线上,北回归线上正午太阳高度是90度,离北回归线越近的地方正午太阳高度越大,所以正午太阳高度最大的是A,这一天纬度越高白昼越长,所以选C。

答案:(1)东北 东南

(2)大

(3)亚洲 大西洋 北美洲 南美洲

(4)A C

⇒37. 假设一架飞机从美国费城(西经75度,北纬40度)起飞,以每小时1110千米的速度匀速向北飞行,计划沿经线绕地球一圈,因故在中国四川内江市(北纬29.5度)降落。请回答:(10分)

(1)飞机飞行了_____小时(取整数)。

(2)内江市的经度为_____。

(3)飞机途经的国家有美国、_____、_____和中国。

(4)如果飞机起飞时费城的区时为10月1日8时,那么降落时内江的时间(北京时间)为_____。

解析:(1)根据美国费城到中国内江沿经线的长度和飞机的飞行速度可计算出飞机飞行了约11小时。(2)内江市所在经线和美国费城所在的经线共同组成一个经线圈,所以内江市的经度为东经105度。(3)飞机途经的国家有:美国、加拿大、俄罗斯、蒙古和中国。(4)根据区时计算,内江的时间是:10月2日8时。

答案:(1)11 (2)东经105度

(3)加拿大 俄罗斯 蒙古

(4)10月2日8时

备选试题

⇒1. 如图1—1—17中,P点位置同时符合①东半球②北半球③低纬度④在我国境内等四个条件的是_____

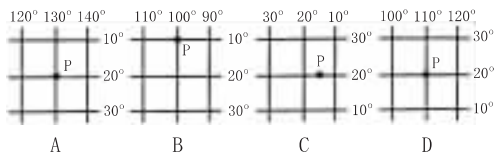
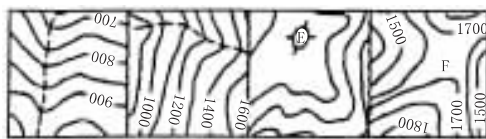


图1—1—17

解析:明确东西半球的分界线是西经20度和东经160度,南北半球的分界线是赤道,低纬度是0~30°以及我国的纬度大体位置,选D。

答案:D

⇒2. 图1—1—18中虚线和字母表示的地形部位,下列选项中正确的是_____



① ② ③ ④

图1—1—18

A. ①山脊②山谷③鞍部④山顶

B. ①山谷②山谷③山顶④鞍部

C. ①山谷②山脊③山顶④鞍部

D. ①山脊②山脊③山顶④鞍部

解析:将等高线图转化为地形图,即可判断,选B。

答案:B

⇒3. 某人从赤道以北40千米处出发,依次向正南、正东、正北、正西方向走100千米,最后他位于_____

A. 出发点 B. 出发点以西

C. 出发点以东 D. 出发点以北

解析:根据不同纬度的纬线的长度不同,最后他只能回到出发点以东。选C。

答案:C

⇒4. 在中国地图上,量得北京到上海的直线距离为5.4厘米,两地实际距离是1080千米,该图的比例尺是_____

A. 1:20000 B. 1:200000

C. 1:2000000 D. 1:20000000

解析:根据比例尺公式,注意计算时单位要统一,选D。

答案:D

⇒5. 有两艘海轮,甲轮位于北纬50度、东经160度;乙轮位于北纬30度、西经160度,甲轮位于乙轮的_____

A. 东北方 B. 东南方

C. 西北方 D. 西南方

解析:先画图(如图1—1—19)

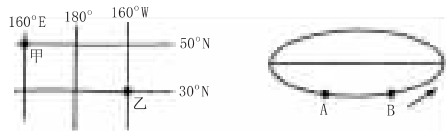


图1—1—19

经线判断两地东西方向,经度间隔180度以内为准。A可以说在B的西方,但理论上也可以说A在B的东方,即“亦东亦西”,但实际上“不是东就是西”,以180度经度差为

备
课
札
记



备
课
札
记

界。选 C。

答案:C

⇒6. 图 1—1—20 四幅图中的等高距相同,关于①~④图中坡度大小的判断正确的是……

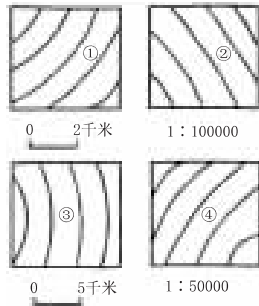


图 1—1—20

- A. ①=②=③=④ B. ②>①>③>④
C. ③<①<②<④ D. 无法确定

解析:在等高距相同的条件下,等高线越密坡度越大,此题关键在于先确定比例尺大小。比例尺越大的,内容越详细,相同图幅坡度也越大。选 C。

答案:C

⇒7. 在一幅 6 月 22 日光照图上,有甲乙两地,都位于北半球,当太阳在同一时刻位于其上中天时,测得太阳高度甲为 59 度,乙地为 35 度,且两地的图上距离为 44.4 厘米,则该图的比例尺为……

- A. 1:60000
B. 1:3000000
C. 二十四万分之一
D. 图上一厘米表示实际距离 60 千米

解析:6 月 22 日太阳直射北回归线上,根据正午太阳高度公式,求得甲、乙两地地理纬度差并计算实际距离,最后计算比例尺。选 D。

答案:D

⇒8. 读图 1—1—21 回答:

(1)将下列地形在图中的代号填在括号内:

山脊() 山顶()

陡崖() 鞍部()

(2)在图中最适宜修建水库的拦河坝的地点是_____。

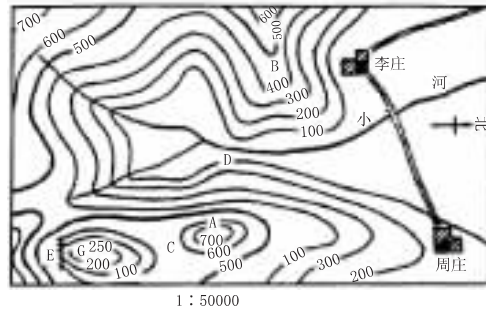


图 1—1—21

解析:第(1)小题旨在考查对等高线图的观察与判读。

答案:(1)B A E C

(2)在山谷出口两山最近处 D

⇒9. 读北极星的仰角与纬度、地平面关系图 1—1—22,下列说法明显错误的是……

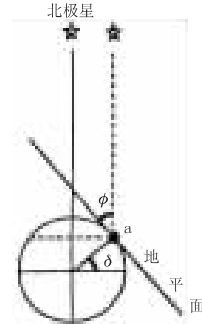


图 1—1—22

- A. $\phi = \delta$
B. δ 是 a 点纬度
C. a 点看北极星的仰角与北极点相同
D. 站在赤道上看北极星的仰角是 ϕ 。

解析:根据平面几何知识判断。

答案:CD

⇒10. 在一个回归年内,地球自转了多少圈(一圈为 360 度)……

- A. 365 圈多 B. 一圈多
C. 366 圈 D. 364 圈多

解析:一个回归年是 365 日 5 时 48 分 46 秒,所以选 A。

答案:A



学科内综合热点专题二 地形

考点提示

本专题主要相关的高考考点有:世界陆地和海洋;海底地形;陆地地形;世界地理分区,各大洲,世界主要国家的地形特征;中国地形的总体特征;各类地形的特征和分布;北方地区的地形对农业生产的影响;南方地区的地形对农业生产的影响;西北地区的地形对农、牧业生产特点的影响;台湾省的地形特点;地图方面的海拔高度和相对高度;等高线和地形图;地形剖面图;地形与气候,地形与环境污染,地形的形成原因和地形对工业生产、农业生产、城市规划、旅游、聚落的影响。

试题点拨

这一试题的整体设计和命题意图:主要目的是要帮助教师搞好地理知识的测试,了解学生的学习情况,同时帮助学生查找学习方面的不足,及时巩固,本试题主要涉及的考点有大洲的地形特征,世界主要国家的地形特征,中国的主要地形及对农业生产、工业生产、城市建设、环境保护方面的影响;地形图的判读,地形剖面图的判读和世界地形特征相结合,地形剖面图和中国各地形区特征相结合;地形对聚落的影响。本试题注重对热点问题的渗透,如环境污染方面,可持续发展问题,力求通过考试能够促使学生关心热点,去了解热点,运用地理知识去解释世界热点和中国热点问题。本试题的选拔主要是针对教学大纲、高考大纲和基础知识,全面考查学生对基本知识的掌握情况,命题时注重学生的心理,各部分按照从易到难的顺序安排题目,题目覆盖面广,难易适中;本试题另一个特点是各种图形和文字紧密结合,各部分知识点综合能力很强。本试题要解决的主要问题是瞄准高考,挖掘知识,寻找知识点之间的联系,训练学生的思维判断能力,减少学习的盲目性,减轻学生的负担,指导学生学习。通过本试题的练习,既能够检查学生对基础知识掌握的程度,又能训练学生的能力。本试题除注重思维能力的培养训练以外,同时也注重了读图能力的培养,并且紧扣高考,对应考具有重要的指导作用,是学生的良师益友。通过测试能够很好地检测同学们的学习情况,同时又能起到训练的作用。

试题全解

第 I 卷(选择题 共 70 分)

一、选择题(共 70 分)

(一)单项选择题(每题 2 分,计 40 分)

⇨1. 云贵高原的主要特点是

- A. 地势平坦,起伏很小
- B. 地势高峻,雪峰连绵
- C. 黄土深厚,沟壑纵横
- D. 地面崎岖,多山间盆地

答案:D

⇨2. 位于我国地势第一级阶梯上的山脉有

- A. 大兴安岭
- B. 唐古拉山脉
- C. 秦岭
- D. 阿尔卑斯山

解析:主要考查学生对三级阶梯的范围及主要地形区的识记。

答案:B

⇨3. 我国东北—西南走向的山脉主要有三列,最西边的一列是

- A. 祁连山—横断山
- B. 大兴安岭—太行山—巫山—雪峰山
- C. 贺兰山—六盘山—横断山脉
- D. 天山—阴山—燕山

解析:主要考查学生对我国主要山脉的位置分布的记忆。

答案:B

⇨4. 我国准噶尔盆地与四川盆地相比较,相同点是

- A. 都属于外流区域
- B. 都在地势第二级阶梯上
- C. 都有绿洲农业
- D. 都有大量海洋水汽的吹入

解析:本题旨在考查学生对我国主要地形区的位置最主要特征的掌握程度。

答案:B

⇨5. 喜马拉雅山南侧的迎风坡,年降水量最多处可达 10000 毫米以上,北侧的背风地区,年降水量在 500 毫米以下,这主要是受

- A. 纬度因素影响
- B. 海陆因素影响
- C. 地形因素影响
- D. 洋流因素影响

解析:主要考查迎风坡多地形雨。

答案:C

备课札记



备
课
札
记

⇒6. 靠近大陆海岸的海底地形是

- A. 大陆坡
- B. 大陆架
- C. 洋盆
- D. 海沟

答案:B

⇒7. 在等高线图上,同一条等高线各点海拔 ...

- A. 相等
- B. 不相等
- C. 有的点相等,有的点不相等
- D. 上述三种答案都不对

解析:考查学生对等高线的理解,相同海拔高度各点都在同一条线上。

答案:A

⇒8. 我国华北平原是由于地壳不断下沉和泥沙不断堆积形成的,这说明地形是

- A. 地球内部力量作用的结果
- B. 地球外部力量作用的结果
- C. 地球内部力量和外部力量共同作用的结果
- D. 以上说法都不对

解析:主要考查地形的形成原因是内外力共同作用的结果的理解。

答案:C

⇒9. 有关欧洲西部地形的叙述,正确的是

- A. 本区地形以平原为主,且主要分布在北海沿岸
- B. 莱茵河以东部分为波德平原,以西部分为西欧平原
- C. 本区的山地分布较狭小,主要在北部和南部
- D. 北部山脉较年轻,南部山脉较古老

答案:B

⇒10. 在赣、湘、粤、桂四省交界处的山脉是

- A. 天山
- B. 秦岭
- C. 阴山
- D. 南岭

答案:D

⇒11. 华北平原主要分布在哪一个温度带

- A. 寒温带
- B. 中温带
- C. 暖温带
- D. 亚热带

解析:本题旨在考查学生对我国地形区与气候区分布的掌握情况。

答案:C

⇒12. 秦岭是下列哪一条等降水量线大致通过的地方

- A. 200mm
- B. 400mm
- C. 600mm
- D. 800mm

解析:地形往往是一些地理事物的分界线,本题主要考查学生对秦岭作为重要地理分界线的理解。

答案:D

⇒13. 被称为“聚宝盆”的盆地是

- A. 四川盆地
- B. 塔里木盆地
- C. 准噶尔盆地
- D. 柴达木盆地

答案:D

⇒14. 塔里木盆地边缘与河西走廊绿洲农业的主要水源是

- A. 雨水
- B. 冰雪融水
- C. 地下水
- D. 河水

解析:本题主要考查学生对内陆区水源的了解。

答案:B

⇒15. 珠穆朗玛峰海拔 8848.13 米,是世界上最高峰;我国吐鲁番盆地最低点海拔 -155 米,两者之间相对高度是

- A. 9148.13 米
- B. 9003.13 米
- C. 8693.13 米
- D. 8548.13 米

答案:B

⇒16. 图 1—2—1 四幅等高线地形图中等距相同,水平比例尺不同,请判断坡度最陡的是哪一示意图

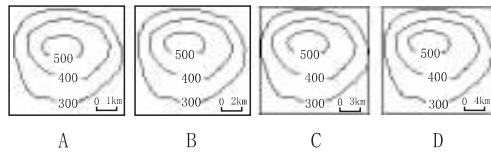


图 1—2—1

- A. A 图
- B. B 图
- C. C 图
- D. D 图

解析:完成本题时一定要注意比例尺的大小,图幅相同,等高距相同,等高线间水平距离相同的情况下,比例尺越大坡度越陡。

答案:A

⇒17. 下列地表形状的形成与堆积作用有关的是

- A. 长江三峡
- B. 干旱地区的蘑菇石
- C. 长江三角洲
- D. 冰蚀洼地

解析:长江三峡、蘑菇石、冰蚀洼地都是侵蚀作用形成的。长江三角洲是泥沙堆积作用形成的。

答案:C

⇒18. 关于东南亚的地形叙述正确的是

- A. 马来群岛和中南半岛主要是以平原为主
- B. 中南半岛北部地势高峻,山脉和中国相连
- C. 湄南河下游平原是东南亚最大的平原
- D. 马来群岛以高原地形为主

解析:中南半岛的地形为山河相间分布,山河和中国的相连。最大的平原是湄公河平原。马来群岛以山地地形为主,多火山。

答案:B

⇒19. 有关大洲地形的叙述,正确的是

- A. 欧洲的地形以平原为主,平均海拔高度最低



B. 亚洲西部高、东部低,平原多分布在大陆的周围

C. 南北美洲的地形东部高山,西部平原

D. 南极洲地势低平,是世界上最低的大陆
解析:本题主要考查学生对世界各大洲地形的掌握情况。

答案:A

⇒20. 非洲最高峰是

A. 肯尼亚山 B. 乞力马扎罗山

C. 阿特拉斯山 D. 阿尔卑斯山

答案:B

(二)双项选择题(每题3分,共30分)

⇒21. 有关欧洲西部地形的正确叙述是

A. 斯堪的纳维亚半岛两侧因冰川作用有许多曲折峡湾

B. 南部的阿尔卑斯山峰峦挺拔,山脉两侧散布着一些湖泊

C. 莱茵河以东是波状起伏的东欧平原,以西为西欧平原

D. 本地区海拔较低,以平原为主,南部山脉多为东西向延伸

解析:斯堪的纳维亚半岛西侧多峡湾,阿尔卑斯山因冰川作用比较陡峭,两侧形成一些冰川湖,莱茵河以东为波德平原。

答案:BC

⇒22. 下列地形区中,耕地分布较广的是

A. 东北平原 B. 青藏高原

C. 塔里木盆地 D. 华北平原

答案:AD

⇒23. 地形与农业活动搭配正确的是

A. 三角洲——种植业

B. 高原——林业

C. 山区——林业、牧业

D. 内陆盆地——牧业

答案:AC

⇒24. 下列地形,以外力作用为主的是

A. 盆地和洼地 B. 黄土和沙丘

C. 峡谷和沟壑 D. 断崖和裂谷

解析:盆地、断崖和裂谷主要是内力作用形成的。

答案:BC

⇒25. 有关地形与人口关系正确的是

A. 丘陵地区人口密集

B. 平原地区人口密度比较大

C. 低纬度地区高原人口密集

D. 赤道地区低洼平原人口密集

解析:丘陵、山区自然环境差,一般人口密度较小,平原地区自然条件好,一般人口密集大,低纬度和赤道地区平原较潮湿不利于人口居住,人口密度较小,高原地区自然条件较好,人口密度大。

答案:BC

⇒26. 下列说法正确的是

A. 中亚由于深居大陆内部,地形复杂,所以自古以来都是交通的障碍。

B. 北非地形以平原为主,尼罗河谷地和尼罗河三角洲由于地势低平,土壤肥沃,是古代埃及文化的摇篮

C. 东非裂谷是由于地壳断裂形成的,在太空中可以看到它

D. 非洲海岸线平直,高原一直到海边

解析:中亚以丘陵、平原为主,自古以来是东西交通的必经之地;北非地形以高原为主。

答案:CD

⇒27. 有关自然条件对农业生产的影响,一般来说是

A. 纬度相同,海拔高处比海拔低处复种指数低

B. 海拔越低,农作物生长条件越好

C. 地势越高,气温越低

D. 与农作物种类的分布、复种制度和总产量最密切的是地形

解析:纬度相同,海拔越高气温越低,复种指数越低,但是海拔太低积水洼涝也不利于农作物生长。与农作物种类的分布、复种制度和总产量最密切的是光照条件。

答案:AC

⇒28. 地形对工业生产的影响是

A. 不会影响厂址的选择,它们之间没有什么联系

B. 有些地形会影响工业生产,导致环境污染

C. 地形影响交通,从而影响工业生产效益

D. 地形对工业生产影响是最主要的

解析:工业生产受多种因素的影响,地形也会影响工业,但是一般不是最主要的因素,有些谷地,会造成逆温现象,从而导致大气污染;地形对交通影响较大,所以对工业的效益也有一定的影响。

答案:BC

⇒29. 下列哪些地形易找到地下水源

A. 断层 B. 背斜山脉

C. 向斜盆地 D. 黄土塬

解析:断层是一个良好的储水构造,向斜也是一个良好的储水构造。

答案:AC

⇒30. 有关澳大利亚地形的叙述正确的是

A. 澳大利亚主要以高原地形为主

B. 澳大利亚的东部、中部和西部地形不同

C. 澳大利亚地势不太高,最高的是东部的大分水岭,海拔一般为800米~1000米

D. 在中部平原上地下水很少,有大面积的沙漠

备课札记



解析:本题主要考查学生对澳大利亚大陆地形特征的掌握情况。

答案:BC

第 II 卷(非选择题 共 80 分)

二、非选择题(共 80 分)

⇒31. 读图 1—2—2 完成下列要求(10 分)

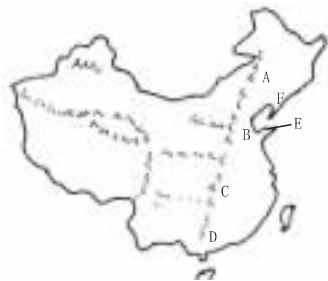


图 1—2—2

(1)在图中相应位置,填上下列地理名称代表的数字:①青藏高原②内蒙古高原③黄土高原④云贵高原⑤塔里木盆地⑥四川盆地⑦准噶尔盆地⑧柴达木盆地

(2)填出图中字母代表的地形区名称。

A _____ 平原, B _____ 平原,
C _____ 平原, D _____ 丘陵,
E _____ 丘陵, F _____ 丘陵。

(3)以青藏高原、海南岛为例,从位置、地形角度说明为什么几乎不受冬季风影响?

答案:(1)略

(2)东北 华北 长江中下游 东南 山东 辽东

(3)由于青藏高原海拔较高,冬季风受地形阻挡,难以影响。海南岛由于纬度位置较低,距离冬季风源地较远,冬季风南下过程中,受重重山岭阻挡,势力逐渐减弱,性质发生变化,所以难以影响海南岛。

⇒32. 读沿北纬 36° 地形剖面图 1—2—3, 完成下列要求:(10 分)

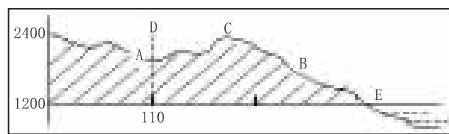


图 1—2—3

(1)在图下用符号 \sim 标出我国地势的第二阶梯和第三阶梯的范围并注明。

(2)图中地形区 A 是 _____, B 是 _____。

(3)C 是 _____ 山脉,其走向为 _____。

(4)D 是 _____ 河, E 海域的西部海岸为 _____ 河流域的地区。

解析:本题主要考查学生对地形剖面图的判读,从图中地形和经纬度我们可以看出

这是我国中东部地区的剖面图,这一关键突破以后,下面就很容易解决了。

答案:(1)图略

(2)黄土高原 华北平原

(3)太行 东北—西南走向

(4)黄 淮

⇒33. 读我国四大高原、四大盆地、三大平原示意图 1—2—4, 填下表(写地形区名称)。

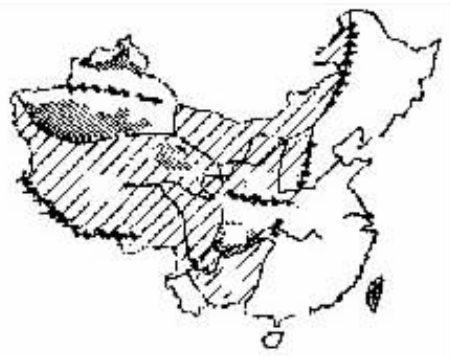


图 1—2—4

山脉名称	两侧地形区	
	东侧	西侧
大兴安岭	A	B
太行山	C	D
巫山	E	F

解析:本题主要考查读图能力。

答案:A. 东北平原 B. 内蒙古高原
C. 华北平原 D. 黄土高原 E. 长江中下游平原 F. 四川盆地

⇒34. 读图 1—2—5, 回答:(10 分)

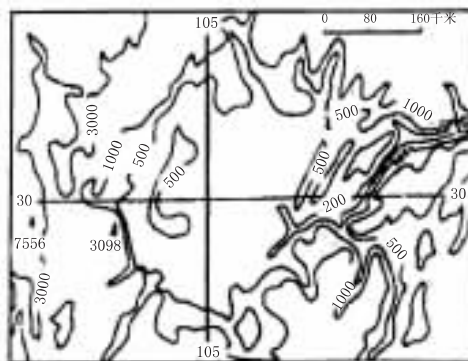


图 1—2—5

(1)根据图中等高线的分布、比例尺、东部和西部的地形,判断这是我国的哪一个地形区?判断的理由是什么?

(2)图示范围内在历史上三国时期属于 _____ 国范围。

(3)本地形区属于我国的第 _____ 阶梯。

(4)本区西部地形区为 _____。

解析:此题渗透地理、历史知识,关键是要判断对这是四川盆地。只要判断是四川盆

备
课
札
记





地,历史题目就容易找到正确答案。解答这道题必须注意两点:第一仔细审题。题目要求根据等高线的分布、比例尺、东部和西部地形来说明判断的理由,而不能根据经纬度、峨眉山、贡嘎山海拔高度的笔记来判断回答。第二运用比例尺和等高线的原理,具体思路是:根据等高线的分布,四周高,中间低,可以判断是个盆地;根据比例尺分析,小比例尺表示范围大,可以判断是我国一个面积很大的盆地;从等高线的分布判断东部等高线密集,呈长条状,可判断是峡谷地区,即三峡所在处,西部等高线从海拔 3000 米过渡到 500 米,是青藏高原的边缘地区,因此可以判断这是我国的四川盆地。

答案:(1)四川盆地。根据等高线的分布可以判断是个盆地地形;根据比例尺可以判断是我国一个面积很大的盆地,即四大盆地之一;盆地西部是青藏高原的边缘地区,东部等高线密集,是峡谷地区,因此可以判断这是我国的四川盆地。

(2)蜀

(3)二

(4)青藏高原

⇒35. 读 1—2—6 两幅地形剖面图回答:(10 分)

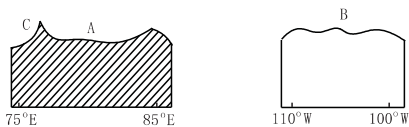


图 1—2—6

(1)A 地是_____高原,主要在_____国家。

(2)B 地是_____高原,B 地所在国家最大的城市是_____。

(3)写出 A 地所在国家主要地形区是_____。

(4)A 地所在国家与 B 地所在国家在海拔高度方面不同的是_____。

(5)按板块构造学说解释,C 山脉成因是_____。

解析:从经纬度和地形上看 A 是德干高原,B 是墨西哥高原,从而可判断国家,了解城市,联想这个国家的主要地形特征;从图中可以推出 A、B 地形的海拔高度的差别来。

答案:(1)德干 印度

(2)墨西哥 墨西哥城

(3)德干高原、恒河和喜马拉雅山脉

(4)A 海拔较低 B 海拔较高

(5)美洲板块向西漂移,其前缘受到太平洋板块阻挡而被挤压抬升所造成的

⇒36. 读图 1—2—7,回答下列要求:(10 分)

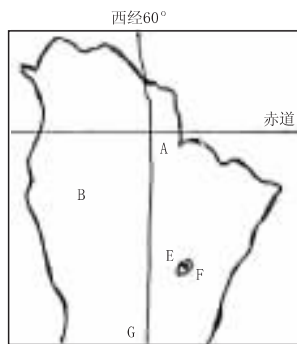


图 1—2—7

(1)A 地形区名称是_____。该处气候类型是_____。

(2)B 是_____山脉,B 山脉对 A 地区气候的影响是_____。

(3)E 地形区名称是_____,气候类型是_____,F 城市名称是_____,在此建设与地形有什么关系?

(4)G 处所在地适宜发展_____业,地形是_____。

解析:本题首先通过图中的轮廓和经纬度来判断这个地区是哪个地区,这是解决本题的关键,分析清楚以后,其他问题就迎刃而解了。

答案:(1)亚马孙平原 热带雨林气候

(2)安第斯 由于山地抬升作用,增加降水量

(3)巴西高原 热带草原气候 巴西利亚 在热带地区,低地闷热,居住条件不利,所以城市多分布在高原上。

(4)畜牧 平原

⇒37. 读“秦岭南北示意图”1—2—8,回答下列问题。(7 分)

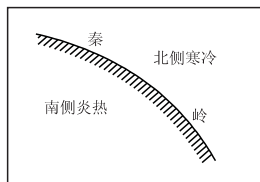


图 1—2—8

(1)高大的东西走向的秦岭像天然屏障挡住冬季风的南下,使秦岭以南属_____带,而以北则属_____带;夏季,秦岭以南受夏季风影响降水_____,形成_____地区,而秦岭以北则属于_____地区。

(2)由于地形对气候产生影响,因此对农业生产也产生很大影响,秦岭—淮河以北以_____田为主,以南以_____田为主。

解析:地形对气候影响很大,从而影响农业生产,秦岭是我国主要的气候分界线,其南

备课札记



备
课
札
记

北气候差别很大,农业生产相差很大。
答案:(1)亚热 暖温 丰富 湿润 半湿润
(2)旱 水

⇒38. 读沿东经 89°线的地势剖面图 1—2—9,回答下列问题。(7分)



图 1—2—9

- (1)在图下用符号 标出我国地势第一阶梯和第二阶梯的范围并注明。
(2)图中 A 是 _____ 盆地, B 是 _____ 盆地, C 是 _____ 盆地。
(3)D 为 _____ 高原南部的 _____ 江。
(4)E 是 _____ 洋边缘的 _____ 湾。

解析:本题主要通过纬度和地形剖面图来判断这是我国新疆和南亚地区图,这是解决问题的关键,结合平时对这部分地区的了解就很容易完成要求。

- 答案:(1)略
(2)准噶尔 吐鲁番 塔里木
(3)青藏 雅鲁藏布
(4)印度 孟加拉

⇒39. 连线题。(6分)

将下列地理事物与其所在的地区用直线连接起来。

- A 我国最大的桑蚕基地 ①太湖平原
B 我国长绒棉的最大产地 ②台湾岛
C 我国樟脑的最大产地 ③新疆塔里木盆地

解析:本题主要考查学生对农业生产和地形之间的关系,不同的地形对农业生产有很大的影响。

- 答案:A—① B—③ C—②

备选试题

一、单项选择题

⇒1. 亚洲地形的显著特征是

- A. 地势平坦,起伏不大
B. 以高原山地为主
C. 以丘陵为主
D. 以平原为主

解析:本题主要考查学生对亚洲地形的了解情况,亚洲地形主要以高原和山地为主。

答案:B

⇒2. 日本多火山、地震的原因是

- A. 位于亚欧板块与太平洋板块交界处,地

壳很不稳定

- B. 暴雨很多
C. 板块张裂的结果
D. 两个大陆板块碰撞的结果

解析:本题主要考查学生分析问题的能力,日本位于在亚欧板块和太平洋板块之间,由于两板块相互碰撞而形成的。

答案:A

⇒3. 关于苏伊士运河在国际航运意义上的叙述,正确的是

- A. 沟通太平洋和大西洋航线
B. 沟通印度洋和大西洋并缩短亚欧两洲航程
C. 沟通北美洲和西欧航路
D. 沟通南美洲和南亚的航运

解析:本题主要考查特殊地形对交通的影响,同时也考查学生对地理事物的识记情况。

答案:B

⇒4. 我国地势的基本特征是

- A. 平原、丘陵面积广阔
B. 北高南低
C. 西高东低、大致呈阶梯状分布
D. 山河壮丽、气象万千

解析:本题主要考查学生对我国地势的了解情况,学生不仅要了解我国东低西高的特点,同时要了解呈阶梯状的地势。

答案:C

⇒5. 我国三大平原的共同特征是

- A. 河道密如蛛网
B. 都是我国鱼米之乡
C. 都是高温多雨、一年两熟
D. 土壤肥沃,是我国最重要的农业区

答案:D

⇒6. 非洲最主要的地形是

- A. 高原 B. 平原
C. 丘陵 D. 山地

解析:非洲地形主要以高原为主,有高原大陆之称。

答案:A

⇒7. 世界陆地最低洼的地方是

- A. 里海沿岸 B. 加勒比海沿岸
C. 五大湖沿岸 D. 死海沿岸

答案:D

⇒8. 比较亚、非、欧三洲的大陆轮廓、地形起伏、自然带等知识,其中错误的叙述是

- A. 三大洲中,大陆轮廓最完整的是非洲、最曲折的是欧洲
B. 地势中间高、四周低的是亚洲,山脉分布在南北两翼、中部平原广阔的是欧洲
C. 纬度地带性最显著的大洲是非洲,纬度、经度、垂直地带性均显著的是亚洲