

---

# 同步训练

初二地理

吉林教育出版社

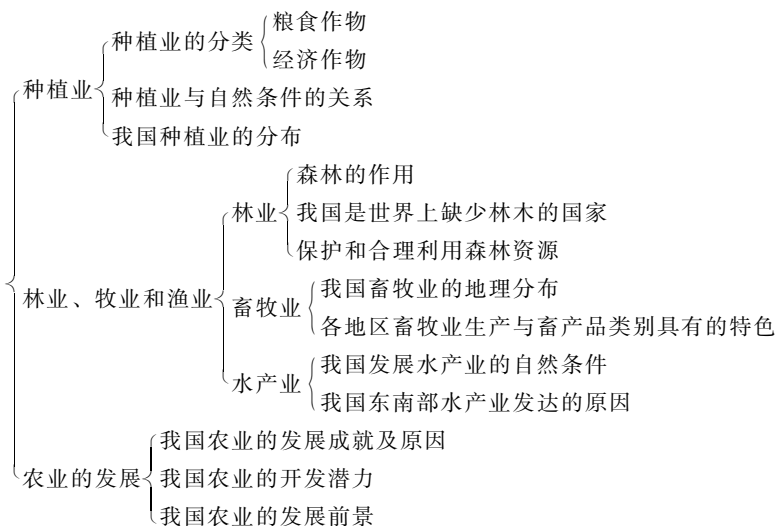
## 目 录

第七章 中国的农业 .....	(1)
第一节 种植业 .....	(1)
第二节 林业、牧业和渔业 .....	(4)
第三节 农业的发展 .....	(7)
综合能力测试 .....	(11)
第八章 中国的工业 .....	(14)
第一节 基础工业与主要工业基地的分布 .....	(14)
第二节 工业的发展 .....	(18)
综合能力测试 .....	(21)
第九章 中国的交通运输 .....	(24)
第一节 各种交通运输方式 .....	(24)
第二节 中国的 路和公路 .....	(27)
第三节 中国的水运和航空 .....	(30)
综合能力测试 .....	(33)
第十章 中国的商业和旅游业 .....	(36)
第一节 中国的商业 .....	(36)
第二节 中国的旅游业 .....	(39)
综合能力测试 .....	(42)
第十一章 中国区域地理 .....	(44)
第一节 北方地区 .....	(44)
第二节 南方地区 .....	(47)
第三节 西北地区 .....	(50)
第四节 青藏地区 .....	(53)
第五节 台湾省 .....	(55)
第六节 香港和澳门 .....	(58)

综合能力测试 .....	(61)
第十二章 中国在世界中 .....	(66)
期中测试题 .....	(69)
期末测试题 .....	(72)
参考答案 .....	(75)

# 第七章 中国的农业

## 知识体系



## 第一节 种植业

### 训练目标

重点掌握：

1. 我国种植业区和主要农作物的分布
2. 种植业与自然条件的关系
3. 我国的粮食生产和主要商品粮基地

### 例题解析

例 1 读图 7-1 回答：粮食生产是关系我国国计民生的头等大事。

**分析** 本题考查的考点是我国粮食生产的重要性。通过读图，从以下几方面来回答：①人口多，人口增长过快；②耕地面积不断减少；③人均粮食产量增长缓慢；④自然灾害频繁。

**答案** 民以食为天，食以粮为主。我国是一个人口众多的国家。粮食的需求量大。长期以来，在我国农业生产中，粮食生产一直占有主要位置。新中国成立以来，我国的粮食产量虽然有了很大的增长，但是，由于人口增长过快，耕地面积不断减少，人均粮食产量增长缓慢。1996 年我国人均粮食产量超过 400 千克，已经达到世界平均水平。我国人口众多，又是一个自然灾害频繁发生的国家。丰收年粮食就不富裕，歉收年粮食供应更为紧张。所以，粮食生产是关系我国国计民生的头等大事。

**总结** 回答这类问题必须结合多个知识点。其中人口多、耕地少是我国种植业以至粮食生产中不可

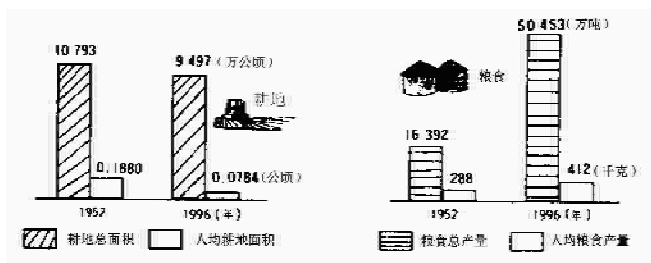


图 7-1

解决的矛盾，而人均耕地面积不断减少和人均粮食产量增加缓慢是我国粮食生产中的突出问题，所以我国坚持“决不放松粮食生产”的方针。

例 2 下列商品粮基地中，以生产小麦为主的是 ( )  
 A. 珠江三角洲 B. 成都平原 C. 鄱阳湖平原 D. 松嫩平原

分析 我国全国性的商品粮基地有 9 片。其中南方有 7 片，大多以生产水稻为主，也有既种水稻又种小麦的。北方有 2 片，即松嫩平原和三江平原，都以种植小麦为主。本题主要考查如下知识点：(1) 我国主要种植区的分布；(2) 主要农作物的地区分布；(3) 商品粮基地的知识；(4) 九大商品粮基地的空间分布；(5) 各基地的优势。

答案 D

总结 采用分析推理的方法，不难选出正确答案。

例 3 既是小麦产区，又是棉花产区的是 ( )  
 A. 河套平原 B. 渭河平原 C. 洞庭湖平原 D. 松嫩平原

分析 我国的主要种植区分布在湿润、半湿润地区。小麦、棉花等在秦岭—淮河一线以北的旱地种植，但是棉花的范围要比小麦产区小一些。河套平原不能种植棉花，洞庭湖平原能种棉花，却是水稻产区。松嫩平原能种植小麦，但棉花不能生长。

答案 B

总结 采用排除法，选出正确答案。

## 同步训练

### 一、选择题

- 目前，我国农业生产的主要部门是 ( )  
 A. 林业 B. 副业 C. 畜牧业 D. 种植业
- 我国种植业主要分布在湿润、半湿润地区的 ( )  
 A. 高原 B. 山地 C. 丘陵 D. 平原
- 目前，关系到我国国计民生的头等大事是 ( )  
 A. 粮食生产 B. 渔业生产  
 C. 林业生产 D. 牧业生产
- 下列商品粮基地中，位于湖北省的是 ( )  
 A. 三江平原 B. 江淮地区  
 C. 江汉平原 D. 鄱阳湖平原
- 下列各组作物中，全是南方主要种植的是 ( )  
 A. 水稻、甜菜 B. 油菜、花生  
 C. 水稻、甘蔗 D. 花生、甜菜

6. 下列各组地理事物中, 全为北方的是 ( )
- A. 旱地、小麦  
B. 一年二熟, 水浇式灌溉  
C. 降水量 800 毫米以上, 一年三熟  
D. 水田, 甜菜
7. 导致我国南方、北方耕作制度差异的主要因素是 ( )
- A. 气候  
B. 土壤  
C. 地形  
D. 水源
8. 我国棉花的集中产区有 ( )
- A. 东北平原  
B. 华北平原  
C. 松嫩平原  
D. 三江平原
9. 我国花生产量最多的省区是 ( )
- A. 冀  
B. 鲁  
C. 皖  
D. 粤
10. 华北平原的耕作制度是 ( )
- A. 一年三熟  
B. 两年三熟  
C. 一年两熟  
D. 一年一熟
11. 我国农业生产在坚持“决不放松粮食生产”的同时, 还必须“积极发展多种经营”是由于 ( )
- A. 自然条件和土地资源多种多样  
B. 土地面积广大, 人口众多  
C. 气候复杂多样, 人口众多  
D. 国家建设和人民生活的需要是多方面的
12. 兼有我国商品棉和商品粮基地的是 ( )
- A. 松嫩平原  
B. 江汉平原  
C. 成都平原  
D. 珠江三角洲
13. 我国可以种植三季稻的地区是 ( )
- A. 长江中下游平原  
B. 华北平原  
C. 成都平原  
D. 海南岛东部平原
14. 黄河中下游地区主要的粮食作物是 ( )
- A. 春小麦、大豆  
B. 冬小麦、谷子  
C. 高粱、大豆  
D. 水稻、玉米
15. 玉米产量居全国第一位的省区是 ( )
- A. 新疆维吾尔自治区  
B. 内蒙古自治区  
C. 吉林省  
D. 黑龙江省

## 二、综合题

16. 农业包括\_\_\_\_\_、\_\_\_\_\_、\_\_\_\_\_、\_\_\_\_\_和\_\_\_\_\_五个部分。
17. 农业生产不仅为人类的日常生活提供必需的吃、穿、用等\_\_\_\_\_, 还给工业生产提供大量的\_\_\_\_\_和\_\_\_\_\_。
18. 种植业是在耕地上种植\_\_\_\_\_的农业生产部门。
19. 读“我国人口、粮食、耕地统计表”, 分析回答:

年 份	1949	1957	1960	1966	1970	1977	1980	1982	1990
总人口数 (亿人)	5.4		6.6		8.3		9.9	11.3	
人均粮食占有量 (千克)	210		220		290		320		381
人均耕地 (公顷)	0.18	0.156		0.13		0.106		0.10	0.098

- (1) 1990 年与 1949 年相比, 我国人口增长了\_\_\_\_\_% , 人均粮食占有量增长了\_\_\_\_\_% , 两者增长速度相比, 人口增长\_\_\_\_\_人均粮食占有量的增长。
- (2) 人均耕地逐渐减少的直接原因有: \_\_\_\_\_、\_\_\_\_\_。
- (3) 今后, 为使我国人均粮食占有量增加, 下列可供选择的对策中适宜的做法是 ( )

- A. 少种经济作物，扩大粮食作物面积
  - B. 开垦草原，扩大耕地面积
  - C. 开垦林地，扩大耕地面积
  - D. 实行计划生育，控制人口增长
  - E. 增加农业投入，推广科学种田，提高单位面积产量和质量
20. 读“我国九大商品粮基地示意图”（图 7-2），回答问题。

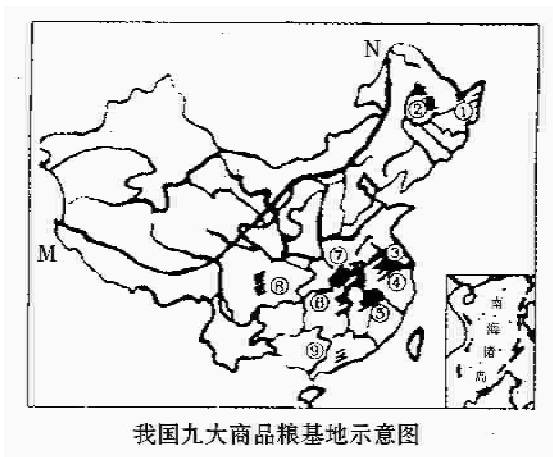


图 7-2

- (1) 图中 MN 线是我国\_\_\_\_\_区和\_\_\_\_\_区的分界线。
- (2) 我国九大商品粮基地都分布在\_\_\_\_\_区内。
- (3) 图中代码所代表的商品粮基地名称：  
 ①\_\_\_\_\_ ②\_\_\_\_\_ ③\_\_\_\_\_ ④\_\_\_\_\_ ⑤\_\_\_\_\_  
 ⑥\_\_\_\_\_ ⑦\_\_\_\_\_ ⑧\_\_\_\_\_ ⑨\_\_\_\_\_

## 第二节 林业、牧业和渔业

### 训练目标

重点掌握：

- 1. 怎样保护和合理利用我国的森林资源
- 2. 主要牧区的名称及其优良牲畜品种
- 3. 我国发展水产业的自然条件

### 例题解析

**例 1** 以水产业为例，简要分析我国农业生产必须坚持“决不放松粮食生产”的同时，还要走“积极发展多种经营”的道路。

**分析** 本题考查的考点是我国农业发展的道路。水产业在我国国民经济发展中的地位不容忽视，但粮食生产的重要性也不可否认。随着社会的发展，水产业的重要性也逐步显现出来，那么，快速发展的水产业会不会影响农业中的种植业特别是粮食的生产，这是需要我们运用辩证思维的方法，利用所学知识来正确处理的问题。

**答案** (1) 当今世界各国都把发展水产业看得特别重要。因为陆地面积有限, 进一步发展受到了限制, 而水域面积大, 且尚未很好地被开发利用。所以, 两者相比, 水的潜力大, 寄托的希望也大。

(2) 发展水产业对于调整农业结构, 促进农村经济全面发展起到很重要的作用, 其意义重大。水产品是人们喜爱的食品, 它含蛋白质高, 脂肪、胆固醇低, 有多种维生素, 易于被人体消化吸收, 有利于健康。水产品出口换汇率很高。只要因地制宜发展水产业, 正确处理农渔关系, 非但不会影响农业, 相反, 二者可以相辅相成, 互相促进, 有利于农业生产的全面发展。

(3) 水产业发展可采取很多种形式: 有的可实行“蚕桑、甘蔗、塘鱼三结合”; 有的可以“种菜、养猪、养鱼三结合”; 有的可以结合改造低洼地, 挖土造田, 增产粮食, 发展养鱼, 开辟财源; 有的可以“稻田养鱼鱼养稻”, 粮鱼双丰收。但需要强调的是, 切莫做违反自然规律的事, 围湖造田, 不但破坏了水产资源, 影响芦苇、菱角、莲藕、芡实的生产, 而且降低了湖泊蓄洪能力, 引起气候变化, 危害农业生产本身和整个国计民生。

**总结** 对于环境资源的保护, 按自然规律办事, 在经济高速腾飞的今天, 已成为人类的共识。我国发展多种经营与“决不放松粮食的生产”同样重要。前面提到的“退耕还林”、“退耕还草”、“退耕还湖”等这是我国在环境资源保护方面的重要举措, 同时, 在商品经济高速发展的今天如何提高农业的生态效益、经济效益和社会效益, 也是农业生产方面至关重要的大事。

**例 2** 读图 7-3, 指出我国四大牧区和优良畜种:



图 7-3

- (1) 四大牧区指\_\_\_\_\_牧区、\_\_\_\_\_牧区、\_\_\_\_\_牧区、\_\_\_\_\_牧区。  
 (2) 优良畜种有\_\_\_\_\_的三河牛、三河马, \_\_\_\_\_的滩羊和青藏高原的\_\_\_\_\_。

**分析** 我国西北内陆地区位于大兴安岭以西, 黄土高原、祁连山—昆仑山以北, 在这个地区, 全年蒸发量大于降水量, 气候干燥, 属于半干旱和干旱地区, 草原辽阔。由于气候条件的差异, 降水量自东向西递减, 草场资源的差异导致放牧不同的优良畜种。

青藏高原地区地势高, 海拔多在 4000 米以上, 本区草原辽阔, 大部分为高寒草, 牧草低矮, 适宜放牧耐寒的牦牛和藏绵羊。青海省的青海湖畔和四川省的阿坝地区, 海拔较低, 气候比较湿润, 有良好的草场, 可以建设为商品羊和商品牛基地。

**答案** (1) 内蒙古 新疆 青海 西藏 (2) 内蒙古 宁夏 牦牛

**总结** 四大牧区的优良畜种各不相同，与草场资源相一致。内蒙古的呼伦贝尔盟、锡林郭勒盟高草密生，是优良的天然牧场，适宜放牧体大个高的牲畜；在新疆北部，特别是阿尔泰山南坡和伊犁河谷，由于温度条件较好，许多地方又呈草原景观，适宜放牧羊和小部分的马；青藏高原海拔高、寒冷、草矮，适宜放牧耐寒的牦牛和藏绵羊。本题要综合分析，要从地形、气候、位置等方面综合考虑，在理解的基础上才能记得牢。

## 同步训练

### 一、选择题

1. 呼伦贝尔草原最著名的马是 ( )  
A. 三河马                      B. 河曲马                      C. 伊犁马                      D. 蒙古马
2. 有关农耕地畜牧业和牧区畜牧业的叙述正确的是 ( )  
A. 牧区拥有广阔天然草场，适宜放牧牛、马、羊等多种牲畜  
B. 农耕地畜牧业主要利用人工草场饲养牛、马、羊等多种牲畜  
C. 目前农耕地畜牧业在我国畜产品生产占次要地位  
D. 牧区畜牧业是我国城乡人民食用肉、奶、禽、蛋的主要来源
3. 被称为“世界上最大的生态工程”的是 ( )  
A. 沿海防护林体系                      B. 长江中上游防护林体系  
C. “三北”防护林体系                      D. 太行山绿化工程
4. 关于森林重要性的叙述，错误的是 ( )  
A. 提供木材、林副产品、薪炭等                      B. 能净化空气、涵养水源、防风固沙  
C. 森林被砍伐后，对气候没有影响                      D. 森林有重要的环境效益和经济效益
5. 关于我国森林的叙述，正确的是 ( )  
A. 我国是个多林的国家                      B. 我国森林覆盖率已经达到世界平均水平  
C. 我国是人工造林成绩显著的国家                      D. 我国森林面积居世界第一位
6. 我国农耕地畜牧业的主要畜种有 ( )  
A. 马、骆驼                      B. 羊、骆驼                      C. 猪、牛                      D. 马、牛
7. 关于我国发展畜牧业的叙述，错误的是 ( )  
A. 农耕地畜牧业在畜产品的生产中占主要地位  
B. 农耕地畜牧业主要提供皮毛、肉奶等产品  
C. 牧区畜牧业是我国牧民生活和经济收入的主要来源  
D. 我国拥有广阔天然草场，发展畜牧业条件很好
8. 关于我国水产业的叙述，错误的是 ( )  
A. 水产业是我国农业生产的重要组成部分                      B. 我国的水域资源条件比较差  
C. 我国水产的人工养殖事业历史悠久                      D. 我国东南沿海水产业比较发达
9. 我国牧区主要分布在 ( )  
A. 湿润区、半湿润区                      B. 广大的平原地区  
C. 半干旱、干旱地区                      D. 高山、丘陵地区
10. 牦牛是我国哪个牧区的优良牲畜品种？ ( )  
A. 青海牧区                      B. 内蒙古牧区                      C. 新疆牧区                      D. 西藏牧区
11. 新疆牧区的主要优良牲畜品种是 ( )  
A. 三河马                      B. 细毛羊                      C. 三河牛                      D. 河曲马
12. 池塘养鱼属于农业生产中的哪个部门？ ( )

- A. 种植业                  B. 林业                  C. 渔业                  D. 副业
13. 我国大陆水面中，可供发展人工养殖水面占整个水面的 ( )
- A. 1/3 以上                  B. 2/3 以上                  C. 1/4 以上                  D. 1/2 以上
14. 我国海洋养殖水域，自北向南排列依次是 ( )
- A. 南海、渤海、黄海、东海                  B. 渤海、黄海、东海、南海
- C. 南海、东海、黄海、渤海                  D. 渤海、黄海、南海、东海

二、综合题

15. 森林对于人类的生存具有十分重要的\_\_\_\_\_效益，而且对于人类的生产和生活具有巨大的\_\_\_\_\_效益。
16. 近年来，我国在林业生产方面，控制\_\_\_\_\_量，加强营林造林，并成片建设\_\_\_\_\_林，以及开展全民\_\_\_\_\_运动，成为世界上\_\_\_\_\_成绩最显著的国家。
17. 我国的畜牧业可以分为\_\_\_\_\_畜牧业和\_\_\_\_\_畜牧业两种。
18. 我国土地利用的基本国策是“\_\_\_\_\_”。
19. “读我国主要牧区分布图”(图 7-4)，填出我国主要牧区及其优良牲畜品种：

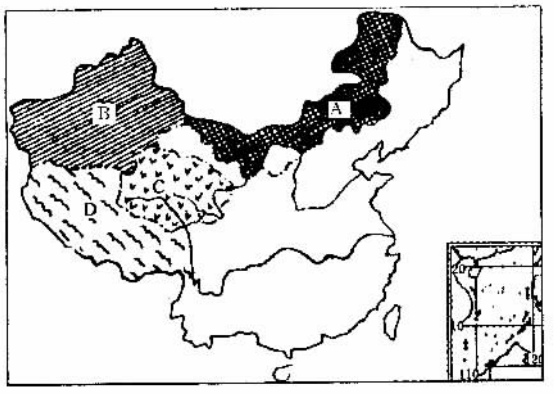


图 7-4

- A. \_\_\_\_\_，优良畜种是\_\_\_\_\_； B. \_\_\_\_\_，优良畜种是\_\_\_\_\_； C. \_\_\_\_\_，优良畜种是\_\_\_\_\_； D. \_\_\_\_\_，优良畜种是\_\_\_\_\_。
- 宁夏牧区的优良畜种是\_\_\_\_\_。

第三节 农业的发展

训练目标

重点掌握：

1. 我国农业的现状、开发潜力及发展前景
2. 科技兴农和农业产业化

例题解析

- 例 1 下列有关我国农业开发潜力的表述，正确的是 ( )

## 同步训练

- A. 提高单位面积产量是我国农业发展的主要途径之一
- B. 目前在我国农业产值构成中，种植业比重略低
- C. 目前我国农村大部分地区已进入现代化农业阶段
- D. 科技兴农已广泛进行，不需要进一步推广

**分析** 在我国目前农业产值结构中，林、渔比重较低；大部分地区仍采用手工作业为主的传统农业生产方式，离现代化还相去甚远；我国的科技兴农还有待于进一步推广。

**答案** A

**总结** 采用筛选排除法做本题。

**例 2** 分析比较“我国土地利用面积比重图”和“我国农业产值构成示意图”（图 7-5），回答下列问题。

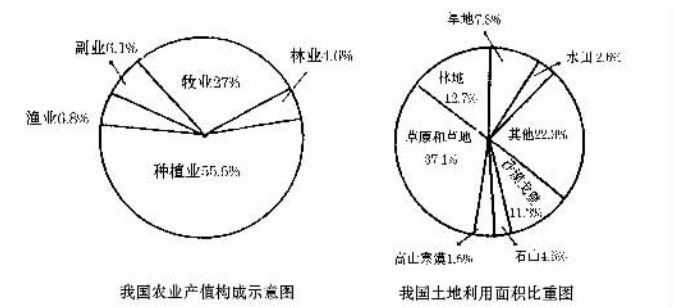


图 7-5

(1) 我国农业生产构成有什么显著特点：

- a. \_\_\_\_\_
- b. \_\_\_\_\_

(2) 从图中分析出，我国耕地比重\_\_\_\_\_。按照我国人口总数平均，可以看出我国土地资源的一个明显特点是\_\_\_\_\_。

(3) 我国当前土地利用的核心问题是\_\_\_\_\_。因而把\_\_\_\_\_作为我国土地利用的基本国策。

(4) 我国草原多分布于\_\_\_\_\_的高原、山地。

**分析** 本题考点是我国农业发展的现状在很大程度上受到土地资源的限制，从而促使我们懂得要想大力发展农业生产，单纯依靠扩大各种适合农业生产的土地面积是相当有限的，必须走科技兴农的道路，提高单位面积产量，因地制宜，全面发展农业，加快实现农业现代化的步伐。

**答案** (1) a. 种植业在农业构成中占绝对优势；b. 林业和渔业所占比重小；(2) 小；农业用地绝对数量较多，相对数量少；(3) 保护有限土地资源；“珍惜和合理利用每一寸土地”；(4) 西北内陆非季风区

**总结** 解答这类题必须具有丰富的知识。土地是农业之母，影响农业生产的因素有多个方面，除了像土地等自然条件之外，还受到社会需求、技术手段、国家政策等因素的影响，其中自然条件是农业生产的基础。农业的发展还必须注重生态环境因素。国家正在实行的“退耕还林、还草”、“退耕还湖”等工程，其目的是为了保护和改善农业生态环境，在需要退耕的地区坚决实行，但必须是在保证“决不放松粮食生产”的前提下实行。

## 同步训练

### 一、选择题

1. 目前我国主要农产品产量居世界第一位的是 ( )

## 第七章

- A. 棉花、谷物、大豆、水果  
B. 棉花、谷物、甘蔗、水果  
C. 肉类、棉花、大豆、甘蔗  
D. 棉花、水果、谷物、肉类
2. 我国耕地中,中、低产田在耕地中所占比例达 ( )  
A. 1/4  
B. 1/2  
C. 3/4  
D. 1/3
3. 下列说法,正确的是 ( )  
A. 我国农村大多是贫穷、落后的  
B. 广大农村已达到了小康水平  
C. 广大农村除少数山区、边远地区外,已基本摆脱了贫困境地,正在由温饱向小康迈进  
D. 大部分农村已达到富裕水平
4. 决定农业生产的主导因素是 ( )  
A. 地形条件  
B. 社会需求  
C. 气候条件  
D. 技术条件
5. 当前,农业发展面临的主要问题是 ( )  
A. 农药用量不足,病虫害日趋严重  
B. 化肥、农药使用过多,环境问题严重  
C. 化肥供应不足,影响粮食产量  
D. 积极发展多种经营,影响种植业的发展
6. 针对我国土地资源特点,合理利用土地资源的正确途径是 ( )  
A. 北方干旱地区大力发展林业  
B. 北方半干旱地区大力发展种植业  
C. 北方半干旱地区大力发展畜牧业  
D. 南方山地、丘陵大力发展畜牧业
7. 我国农业可持续发展所面临的问题是 ( )  
①耕地人均占有量逐年下降  
②东部众多滩涂未经开垦  
③农业综合生产能力尚低  
④农业部门结构中,种植业比重逐年下降  
A. ①③  
B. ①②  
C. ②③  
D. ③④
8. 根据“因地制宜”的方针,下列地区和种植的农作物,搭配正确的一组是 ( )  
A. 四川盆地——甘蔗、水稻、甜菜  
B. 山东半岛——甘薯、花生、甜菜  
C. 江汉平原——水稻、棉花、油菜  
D. 松嫩平原——冬小麦、甜菜、油菜
9. 近年来,我国的下列作物,栽培地区出现明显“北移南迁”趋向的是 ( )  
A. 花生  
B. 甜菜  
C. 棉花  
D. 油菜
10. 目前,黄土高原的丘陵、沟谷地区,农业发展方向是逐步减少坡耕地,种草造林,增加植被,逐渐转变为牧、林、农区,采取这种措施的根据是 ( )  
A. 不违背自然规律,同时提高经济效益和社会效益  
B. 城市和工业发展的需要  
C. 农业技术改革的影响  
D. 土壤条件和地形特点的影响
11. 今后几十年,我国人均粮食占有量要是能够大幅度增长,主要应采取下列措施中的哪一条? ( )  
A. 开垦林地,扩大耕地面积,多种粮食  
B. 开垦草原,多种粮食,提高单位面积产量  
C. 尽量少种经济作物,扩大粮食生产,集中发展粮食生产  
D. 控制人口数量,科学种田,提高单位面积产量
12. 我国下列农产品中,产量居世界首位的是 ( )  
A. 甘蔗、肉类  
B. 甜菜、大豆  
C. 大豆、水果  
D. 谷物、棉花
13. 农业生产力的不断提高,必须依靠 ( )  
A. 充足的劳动力  
B. 科学技术  
C. 优越的自然条件  
D. 精耕细作
14. 增加粮食产量的主要途径是 ( )  
A. 大量开垦荒地  
B. 加快农业现代化

C. 提高单位面积产量

D. 珍惜、合理利用每一寸土地

15. 狭义的农业是指

( )

A. 渔业

B. 畜牧业

C. 林业

D. 种植业

二、综合题

16. 读“1992年我国农业产值构成示意图”(图7-6), 回答下列问题。根据各农业部门所占比例, 填出各农业部门的名称:

①\_\_\_\_\_ ②\_\_\_\_\_ ③\_\_\_\_\_

④\_\_\_\_\_ ⑤\_\_\_\_\_

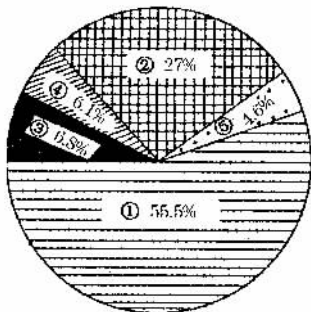


图 7-6

由此看出, 我国农业生产中占主要地位的是\_\_\_\_\_。此外, 我国\_\_\_\_\_和\_\_\_\_\_所占比重太小, 因此, 今后我们既要保证\_\_\_\_\_生产, 又要使\_\_\_\_\_作物、畜牧、水产、\_\_\_\_\_等部门全面发展。

17. 建国 40 年来, 我国农业生产已开始由\_\_\_\_\_农业向\_\_\_\_\_农业转变。

18. 我国农业要抓紧\_\_\_\_\_生产, 以保证人民最基本的粮食需求, 同时积极发展\_\_\_\_\_, 以满足人民多方面的需求。

19. 随着我国农业现代化实现, 农业将会出现越来越多的剩余劳动力, 解决这些剩余劳动力主要应采取哪些途径?

20. 读图 7-7, 回答下列问题。

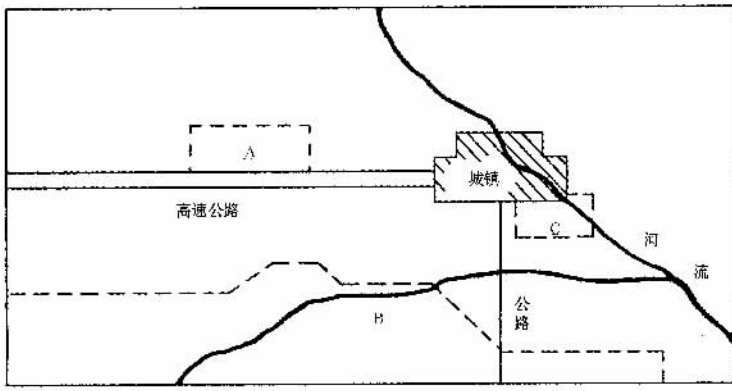


图 7-7

要在城镇周围发展乳牛、花卉、小麦三种农业, 图中 A、B、C 三处各以安排何种为好? (距城镇越近地价越高, 农业生产的成本也越高; 按单位面积产值计算, 由高到低为乳牛业、花卉业、小麦)。理由是什么?

(1) \_\_\_\_\_可以安排在 C 处。C 处距离城镇最近, \_\_\_\_\_, 但单位面积产值也高, 能保证农户有较好的经济收入, 而且离城市近, 居民多, 市场需求量大, 鲜牛奶能及时销售。

(2) \_\_\_\_\_可以安排在\_\_\_\_\_处, 这里地价\_\_\_\_\_, 单位面积产值也为\_\_\_\_\_, 而且靠近高速公路, 便于鲜花的外运, 距城镇也不很远。

(3) \_\_\_\_\_种植在\_\_\_\_\_处为好, 这里土地辽阔, 地价\_\_\_\_\_, 又有河流提供灌溉水源, 虽然种小麦单位面积产值\_\_\_\_\_, 但由于种植面积大, 农户仍能有一定的收入。

## 综合能力测试

## 一、选择题

1. 位于秦岭—淮河以南,又在长江下游的商品粮基地有 ( )  
A. 成都平原 B. 太湖平原  
C. 珠江三角洲 D. 三江平原
2. 我国棉花的集中产区有 ( )  
A. 东北平原 B. 华北平原  
C. 松嫩平原 D. 三江平原
3. 我国主要油菜籽产区是 ( )  
A. 四川 B. 西藏 C. 辽宁 D. 广东
4. 下列省区中,为我国主要甜菜产区的是 ( )  
A. 陕西 B. 黑龙江 C. 广西 D. 河南
5. 下列商品粮基地,既是水稻分布区又是棉花集中产区的是 ( )  
A. 松嫩平原 B. 珠江三角洲  
C. 太湖平原 D. 三江平原
6. 分布在东北平原的商品粮基地是 ( )  
A. 江汉平原 B. 松嫩平原  
C. 江淮地区 D. 珠江三角洲
7. 世界上黄麻的重要产区是 ( )  
A. 长江三角洲 B. 珠江三角洲 C. 尼罗河三角洲 D. 恒河三角洲
8. 我国四大牧区中,以三河马、三河牛著称的是 ( )  
A. 西藏牧区 B. 青海牧区 C. 新疆牧区 D. 内蒙古牧区
9. 关于我国九大商品粮基地的叙述,正确的是 ( )  
A. 都分布在水、热条件较好的南方地区 B. 都分布在沿海地区  
C. 都分布在我国地势的第三级阶梯上 D. 都分布在我国季风区
10. 既是我国重要糖料作物产区又是商品粮基地的是 ( )  
A. 长江三角洲 B. 华北平原 C. 珠江三角洲 D. 三江平原
11. 农业生产必须贯彻“因地制宜”原则的科学依据是 ( )  
A. 农业生产具有不平衡性特点 B. 农业生产具有季节性特点  
C. 农业生产具有地域性特点 D. 农业生产具有周期性特点
12. 我国全国性的商品粮生产基地应建在 ( )  
A. 人口稠密地区 B. 农业发达地区  
C. 工业发达地区 D. 粮食商品率高,增产潜力大的地区
13. 我国以种植业为主的地区,主要分布在 ( )  
A. 湿润和半湿润地区 B. 半湿润和半干旱地区  
C. 半干旱和干旱地区 D. 我国的高原地区
14. 关于我国南方和北方种植业差别的叙述,正确的是 ( )  
A. 北方主要为水田,南方主要为旱田  
B. 北方主要种植水稻,南方主要种植小麦  
C. 北方的糖料作物为甘蔗,南方为甜菜

D. 北方农作物生长期较短，南方较长

## 二、综合题

15. 农业的五个部门，包括种植业、\_\_\_\_\_、畜牧业、\_\_\_\_\_和农村副业。

16. 我国以种植业为主的地区，主要分布在\_\_\_\_\_和\_\_\_\_\_的平原地区。

17. 提高粮食产量的主要途径，一是要珍惜和合理利用\_\_\_\_\_，二是要用\_\_\_\_\_，提高单位面积粮食的\_\_\_\_\_和\_\_\_\_\_。

18. 种植业受自然条件的影响很大，一方面要有适宜耕作的\_\_\_\_\_，另一方面要有可供农作物生长需要的\_\_\_\_\_、\_\_\_\_\_、\_\_\_\_\_等气候条件。

19. 影响水产业分布的因素，除自然条件外，还有\_\_\_\_\_、\_\_\_\_\_、\_\_\_\_\_等因素。

20. 我国正在加快实施以“141”为主体的绿色工程，即“三北防护林”、\_\_\_\_\_、沿海防护林和\_\_\_\_\_体系。

21. 为了发展我国农业，可在以下4个方面挖掘潜力，这4个方面是：

① \_\_\_\_\_

② \_\_\_\_\_

③ \_\_\_\_\_

④ \_\_\_\_\_

22. 读“我国农业产值构成示意图”(图7-8)，完成下列要求：

(1) 从图上可看出：在我国农业各部门中，\_\_\_\_\_业占主导地位；\_\_\_\_\_占27%，这与世界上发达国家以\_\_\_\_\_业为主的状况不同；\_\_\_\_\_业、\_\_\_\_\_业比重太小。

(2) 针对这种状况，今后必须努力做到\_\_\_\_\_，既要保证\_\_\_\_\_生产，又要使经济作物、\_\_\_\_\_业、水产、\_\_\_\_\_业等部门全面发展。

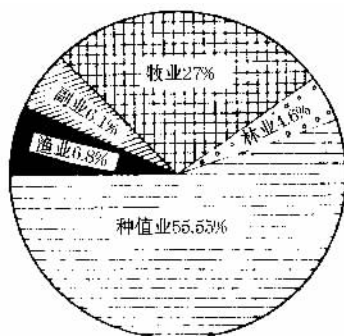


图 7-8

23. 读“我国九大商品粮生产基地示意图”(图7-9)，完成下列要求：

(1) 写出下列序号的商品粮基地名称：② \_\_\_\_\_平原 ③ \_\_\_\_\_平原 ④ \_\_\_\_\_三角洲 ⑤ \_\_\_\_\_平原 ⑧ \_\_\_\_\_平原



图 7-9

(2) 上述九大商品粮基地中：位于南方的有\_\_\_\_\_，位于北方的有\_\_\_\_\_。

(3) 在商品粮基地，实行粮食生产专业化，可大规模使用\_\_\_\_\_，先进的\_\_\_\_\_和\_\_\_\_\_方

法，从而提高了单位面积粮食的产量。

24. 分析下列材料，回答问题。

材料一 中国人均粮食占有量

年 份	1952 年	1957 年	1966 年	1976 年	1992 年
人均粮食	283kg	308kg	283kg	306kg	380kg

材料二 1999 年 11 月 15 日中美就我国加入世界贸易组织达成协议。协议特别就农产品问题规定，我国的农产品关税将由现在的 45%，到 2004 年平均降到 17%，重点农产品降至 14.5%，美国的小麦、肉类等农产品将更多地进入中国市场。

请回答：

(1) 建国以来，我国人均粮食占有量总的发展趋势是在逐步提高，主要原因是：\_\_\_\_\_

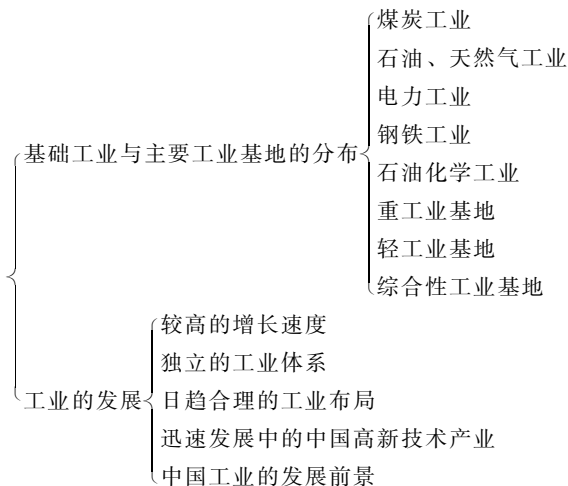
(2) 除 1959—1961 年外，我国粮食总产量基本上是持续增长的，为什么 60 年代和 70 年代初人均粮食占有量没有增长？

(3) 美国为什么能成为世界最大的商品粮出口国？

(4) 从国外进口农产品的增加对我国农业的可持续发展有什么影响？

# 第八章 中国的工业

## 知识体系



## 第一节 基础工业与主要工业基地的分布

### 训练目标

重点掌握：

1. 基础工业的分布状况及特点
2. 主要工业城市和工业部门
3. 我国四大工业基地的分布和各自的特点

### 例题解析

例1 重工业是以生产\_\_\_\_\_为主的工业部门，轻工业是以生产\_\_\_\_\_为主的工业部门。

分析 重工业是以生产生产资料为主的工业部门，如煤炭工业、机械工业、航天工业、核工业等，但也有少量产品作为民用消费资料。轻工业是以生产生活资料为主的工业部门，如造纸工业、皮革工业、纺织工业、食品工业等，但也有少量产品作为生产资料。

答案 生产资料 生活资料

总结 从工业产品的性质确定轻、重工业，要辨明轻、重工业的概念。

例2 试分析深圳市具有建立经济特区的优越地理条件。

分析 从地理条件各方面全面分析深圳建立经济特区的优势。

答案 ①毗邻香港，南部与香港仅一河之隔。②交通方便。东临大鹏湾，西濒珠江口和深圳湾；以广深铁路与广州相接；广深高速公路和京九铁路已建成。③背靠经济发达的珠江三角洲。④有名的侨