

第一章

排球运动竞赛工作

排球运动竞赛是排球运动发展过程中不可缺少的重要内容，是排球教学与训练的重要组成部分，是宣传普及和提高排球运动水平最有效的措施。通过竞赛推动群众性体育运动的开展，促进排球运动技术水平的提高，有助于参赛队间的交流学习；通过竞赛能活跃丰富人民的文化生活，促进社会精神文明建设；随着社会经济的发展，通过竞赛还可以挖掘体育自身的巨大潜力，为社会创造价值。

由于竞赛的目的任务不同，竞赛规模有大有小，一般排球比赛的形式有：综合性运动会中的排球比赛项目、联赛、锦标赛、杯赛、邀请赛、选拔赛、检查赛、表演赛和友谊赛。

一、竞赛的组织工作

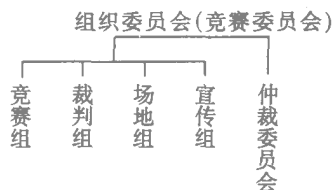
举办排球比赛 其组织工作可分以下三个阶段。

（一）竞赛前的准备工作

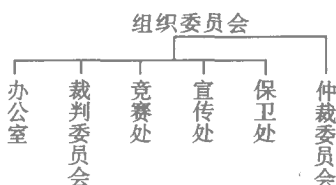
赛前的准备工作是决定比赛能否顺利进行的关键，因而十分重要。其主要的工作有下列内容：

1. 成立组织机构

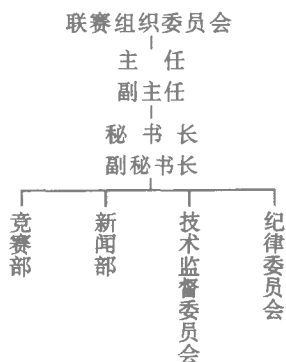
根据竞赛的组织方案确定其规模与形式，成立组织委员会（竞赛委员会）。基层单位或学校一般规模的赛会组织形式如下：

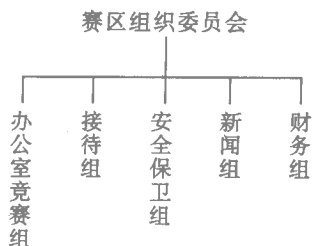


国内大型专业排球比赛的组织机构如下：



采用主客场制组织竞赛时，应成立两个层次的组织领导机构：一是成立联赛组织委员会，二是各承办单位成立赛区委员会。其组织领导机构如下：





2. 各级组织主要职责范围

(1) 组织委员会

组织委员会是竞赛的领导机构，主要负责制定和执行竞赛计划，审查、协调各组工作计划及检查执行情况；处理和决定竞赛中出现的问题和总结工作等。

(2) 裁判委员会(组)

负责检查比赛场地和器材，组织裁判员赛前的学习和实习，安排比赛中的裁判工作，宣布比赛最终结果和名次等。

(3) 办公室

负责秘书、会议、联络、接待、食宿、交通、医务和财务等行政事务工作。

(4) 竞赛处(组)

负责竞赛的组织编排、成绩的登记与公布，组织裁判长、领队及教练员联席会，负责开幕式及闭幕式的组织及奖品的颁发等。

(5) 宣传处(组)

负责宣传报道、思想教育和体育道德风尚奖的评选等。

(6) 保卫处(组)

负责赛会住地和比赛场地的安全保卫工作等。

(7) 仲裁委员会

它是排球竞赛的仲裁机构。在组委会的领导下，负责监督竞赛规则和竞赛规程的正确执行，并对执行中所发生的问题及纠纷予以复审和裁决。

3. 制定竞赛规程

竞赛规程是竞赛组织者和参加者的指导性文件，是竞赛工作进行及报各参赛的依据，在竞赛前由主办单位根据竞赛的目的和任务制定，并提前发给有关单位，以便做好赛前的准备。竞赛规程是竞赛工作的依据，有关竞赛的各项规定、要求及办法必须明确地写入规程。

竞赛规程主要包括：竞赛名称、竞赛日期和地点、参加单位及资格、竞赛办法、录取名次和奖励办法、报名和报到日期地点、裁判员和仲裁委员会选派方法和注意事项等。

竞赛规程示例如下：

全国排球锦标赛竞赛规程

一、竞赛日期和地点

1998年4月20日~30日在四川成都、5月1日~11日在北京举行。

二、赛区划分及参加单位

(一) 成都赛区 女子队

A组：八一、四川、浙江、山西、河南

B组：湖北、福建、云南、江西、河北

C 组 辽宁、北京、天津、山东、广西

D 组 广东、南京部队、江苏、上海、南开大学

(二) 北京赛区 男子组

A 组 湖北、北京、上海、四川、济南部队

B 组 南京部队、八一、辽宁、广州部队、天津

C 组 山东、广西、成都部队、浙江、北京体大

D 组 广东、河南、江苏、福建、黑龙江

三、参加办法

(一) 报名人数 每队领队 1 名 教练员 2 名 医生 1 名 男女运动员各不得超过 12 名。

(二) 报名 各队须填写报名单一式两份(加盖公章),于赛前 15 天(赛前第 15 天为报名截止日期,截止日期后名单、号码不得更改)分别寄交国家体育总局排球管理中心和承办单位。逾期报名,以不参加论。

1. 青年运动员可以代表单位成年队参加锦标赛,凡符合青年联赛年龄规定的青年队员,均不受任何等级比赛约束。但在同年龄内一个运动员不能代表两个不同单位参加比赛。

2. 不参加比赛者(已在上年度 7 月底报名排球管理中心的队除外)罚款 5000 元,否则取消该年或以后的比赛资格。

3. 报到 各队赛前 3 天到所属赛区报到。

四、竞赛办法

(一) 分预赛、复赛和决赛三个阶段进行

预赛 分 A、B、C、D 四个组进行单循环赛 排出各组 1~5 名。

复赛 分 E、F 两个组进行单循环赛,排出各组 1~10 名。

E 组 A、C 组的 1~3 名共 6 个队进行单循环赛,排出 1~6

名；A、C组的4~5名共4个队进行单循环赛，排出7~10名。

F组：B、D组的1~3名共6个队进行单循环赛，排出1~6名，B、D组的4~5名共4个队进行单循环赛，排出7~10名。

预赛4场全部成绩带入复赛，两队如再相遇，不再比赛。

决赛：采用交叉办法决出1~20名次。

决1~4名：E₁—F₂, F₁—E₂ 负队—负队 胜队—胜队。

决5~8、9~12、13~16、17~20名依次类推。

(二) 决定名次办法

1. 每胜一场得2分，负一场得1分，弃权取消全部比赛成绩，积分多者名次列前。

2. 如遇两队或两队以上积分相等，则采取下列办法决定名次：

$\frac{A(\text{胜局总数})}{B(\text{负局总数})} = C(\text{值})$ 。C值高者名次列前。

3. 如C值仍相等则采用

$\frac{X(\text{总得分数})}{Y(\text{总失分数})} = Z(\text{值})$ 。Z值高者名次列前。

(三) 规则、用球、服装

1. 竞赛规则：采用国家体育总局审定的1997~2000年排球竞赛规则。

2. 比赛用球：使用中国排球协会批准的上海球厂生产的“火车头”牌排球。

3. 比赛服装：各队准备两套（深色和浅色）以上统一比赛服，上衣前后要有规则规定尺寸的明显号码和队长标志，并在报名单上说明服装颜色。不符合规定者不能上场参加比赛。

五、录取名次与奖励

设“体育道德风尚奖”男、女各评两个队。评选办法按国家体育总局下发的《体育道德风尚奖评选办法和要求》执行。

六、仲裁委员会

各赛区设仲裁委员会，人员组成和职责范围按《仲裁委员会条例》规定执行。

仲裁委员会主任和委员由排球管理中心选派（名单另发），委员不足名额由各赛区选派。

七、裁判员

（一）各赛区正、副裁判长由排球管理中心选派，国家级以上裁判员由排球管理中心统一调配。裁判员分配表另发。

（二）裁判员不足名额由各赛区选派。

（三）赛前 3 天集中学习，统一认识，统一尺度。

八、未尽事宜，由承办单位另行通知。

我国从 1996 年开始，在全国排球联赛中采用主客场制，其法规性文件是“技术手册”。

4. 制定工作计划

各处（组）根据职责范围，分头制定工作计划，经组织委员会审定后按期落实并定期检查工作进展情况。各处（组）间既要分工明确，又要协调配合。

5. 赛前的一些具体工作

（1）组委会：按照各职能处（组）的工作计划检查落实情况，解决、协调一些疑难问题和工作。召集裁判长、领队及教练员联

席会，由组委会通报竞赛工作的准备情况和解决与比赛有关的各种问题。由裁判长通报比赛中关于执行规则的问题和要求。

(2)办公室：拟定大会文件，安排好赛会会议、发奖等事宜，做好接待、交通、食宿、票务和医务等行政工作。

(3)竞赛处(组)根据规程规定和报名队的具体情况编排比赛日程，编印秩序册并及时发到各有关单位；印制竞赛用的各种表格；安排好各参赛队赛前对比赛场地的适应性练习；组织好调研人员和辅助工作人员的培训等工作。

(4)裁判委员会(组)组织裁判员和辅助裁判员的业务学习和实习；裁判长检查场地和器材落实情况；进行裁判员分组并确定负责人等工作。

(5)宣传处(组)：协助组委会召开新闻发布会的筹备工作，让更多的宣传媒体介入赛会进行宣传报道。

(6)保卫处(组)根据赛会的需要组织安排一定的警力，确保赛会安全顺利进行。

(7)仲裁委员会：与组委会共同审查报名队和队员的参赛资格，组织仲裁成员学习《仲裁委员会条例》。

在采用主客场制组织竞赛时，由组委会下设技术监察委员会向各赛区指派技术代表，他要赛区、裁判员及运动员等工作进行全面负责并及时向组委会汇报。

(8)召开组委会会议 各处(组)汇报筹备工作情况。

(二) 竞赛期间的工作

1. 竞赛处(组)：要及时登记和公布当天的比赛成绩。同时应经常检查并管理好场地器材与设备；遇有特殊情况需要更改

比赛场地、日期和时间时，要及时通知各队。

2. 办公室：应深入各运动队听取意见，改进工作，保证运动员、裁判员和工作人员的伙食、洗浴及休息；赛场应有医生做好处理伤病事故的准备工作，并做好食品卫生监督工作。

3. 裁判委员会(组)要及时组织裁判员小结改进工作保证比赛顺利进行。

4. 保卫处(组)：应随时注意与会人员住地及赛场的治安工作，特别是在大会临近结束时更要加强保卫工作。

5. 宣传处(组)：组织好宣传报道和道德风尚奖的评选工作。

6. 仲裁委员会：负责复审比赛期间执行规则及竞赛规程中发生的纠纷、受理申诉和控告等。对上述问题仲裁要及时处理，不影响比赛正常进行。

(三) 竞赛结束工作

竞赛组及时核对比赛成绩，排出名次，交由裁判长宣布。

召开组委会会议，听取工作汇报及意见，决定体育道德风尚奖评选结果，组织闭幕式和发奖仪式，印发成绩册，安排和办理各队及裁判员离会有关事宜，完成赛会总结并向领导部门汇报。

二、竞赛制度、竞赛编排与成绩计算方法

竞赛制度是参赛的各队间如何进行比赛的方法。选择和确

定竞赛方法应根据比赛的目的任务、竞赛时间的长短、参赛队的多少及场地设备等情况来决定。排球比赛经常采用的竞赛制度有循环制、淘汰制、混合制和佩奇制。

（一）循环制

循环制是参赛的各队，在整个竞赛或小组赛中彼此都有相遇的机会。这种方法能较合理地确定参赛队的名次，也能使各队有较全面的相互交流和学习的机会。循环制又分为单循环、双循环和分组循环三种。

1. 单循环

单循环是各参赛队在整个竞赛中彼此相遇一次，一般是在参赛队不多、比赛时间充足时采用。

（1）比赛的轮数和场数的计算

比赛轮数：在循环赛中，各队都参加完一场比赛即为一轮。

参赛队数为单数时，比赛轮数等于队数。如 5 个队参加比赛，则比赛轮数为五轮。

参赛队数为双数时，比赛轮数等于队数减一。如 6 个队参加比赛，则比赛轮数为五轮。

比赛场数：单循环比赛的场数可用下面的公式进行计算：

$$\text{比赛场数} = \frac{\text{队数}(\text{队数} - 1)}{2}$$

如 6 个或 7 个队参加比赛，则比赛场数为：

$$\frac{6(6-1)}{2} = 15 \text{ 场} \quad \frac{7(7-1)}{2} = 21 \text{ 场}$$

(2)编排方法

①贝格尔编排法

从 1985 年起,世界性排球比赛多采用“贝格尔”编排法。目前我国正式比赛也多采用此种方法进行编排。其优点是单数队参赛时可避免第二轮的轮空队从第四轮起每场都与前一轮的轮空队比赛的不合理现象。

采用贝格尔编排法,编排时如果参赛队为双数时,把参赛队数分为一半(参赛队为单数时,最后以“0”表示形成双数)前一半由 1 号开始,自上而下写在左边;后一半的号数自下而上写在右边,然后用横线把相对的号数连接起来。这即是第一轮的比赛。

第二轮将第一轮右上角的编号(“0”或最大的一个代号数)移到左角上,第三轮又移到右角上,以此类推。即单数轮次时“0”或最大的一个代号在右上角,双数轮次时则在左上角。如表 1、表 2 所示。

表 1 7 个队比赛的编排方法

第一轮	第二轮	第三轮	第四轮	第五轮	第六轮	第七轮
1—0	0—5	2—0	0—6	3—0	0—7	4—0
2—7	6—4	3—1	7—5	4—2	1—6	5—3
3—6	7—3	4—7	1—4	5—1	2—5	6—2
4—5	1—2	5—6	2—3	6—7	3—4	7—1

表 2 8 个队比赛的编排方法

第一轮	第二轮	第三轮	第四轮	第五轮	第六轮	第七轮
1—8	8—5	2—8	8—6	3—8	8—7	4—8
2—7	6—4	3—1	7—5	4—2	1—6	5—3
3—6	7—3	4—7	1—4	5—1	2—5	6—2
4—5	1—2	5—6	2—3	6—7	3—4	7—1

无论比赛队是单数还是双数，最后一轮时，必定是“0”或最大代号数在右上角，“1”在右下角。

根据参赛队的队数不同，“1”朝逆时针方向移动位置时，应按规定的间隔数移动（表 3）“0”或最大代号数应先于“1”移动位置。

表 3 间隔移动

参 赛 队 数	间 隔 数
4 队以下	0
5~6 队	1
7~8 队	2
9~10 队	3
11~12 队	4

“1”进行间隔移动时，凡遇到“0”或最大代号数时应越过，不作间隔计数。

一般国内比赛，各队以上届比赛所取得的名次数作为代号，如第 1 名为“1”，第 2 名为“2”，依次类推。世界比赛大都采用东道主代号为“1”，上届第 1 名为“2”，依次类推。有的比赛也采用

另一种编排方法是不必加“0”使其成为双数再编排，可直接用单数的编排方法，把右下角空一个位置后再依次自下而上将所余号数写在右边，然后用横线把相对的号数连起来，无相对应的号数即为轮空队的号数，这就是第一轮。以后各轮在前一轮的基础上按逆时针方向转动一个位置，依此类推。这种编排法称为“单数逆转法”。

5 个队比赛编排方法如表 5 所示。

表 5 5 个队比赛编排方法（单数逆转法）

第一轮	第二轮	第三轮	第四轮	第五轮
 1—5 ↓ ↑ 2—4 ↓ 3	5—4	4—3	3—2	2—1
	1—3	5—2	4—1	3—5
	2	1	5	4

● 参赛队数为双数的编排方法

先将队数平均左右排列并以横线相连，即是第一轮的比
赛。1 号的位置固定不变，其余的号数按逆时针方向移动 1 个位
置，这就是第二轮的比赛队，以此类推。

如有 6 个队参加比赛，其编排如表 6 所示。

表 6 6 个队比赛编排法

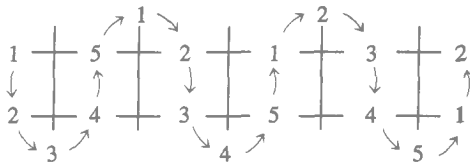
第一轮	第二轮	第三轮	第四轮	第五轮
1—6	1—5	1—4	1—3	1—2
2—5	6—4	5—3	4—2	3—6
3—4	2—3	6—2	5—6	4—5

蛇形编排法

采用这种编排法，能直接把参加比赛的各队比较合理地安排到各自的场地进行比赛。因此，凡是参加比赛的各队都有自己的比赛场地的条件时，宜使用这种编排方法。

采用蛇形编排法，不论参加比赛队数是单数或双数，一律按单数编排，当参赛队数是双数时，就按稍小于参加队数的单数进行编排。在编排之前，首先计算出比赛的轮数，并根据比赛的轮数，画出与比赛的轮数相同条数的垂直平行线，然后将前一半的号数自上而下写在第一条线的左边，中间的号数写在第一条线的下面，后一半的号数自下而上地写在第一条线的右边，即第一条线与第二条线之间及第二条线的上端，依次写完每条线的左右和间隔地写在线的下面和上端。然后将每条线的左右相对应的号数用横线连接起来，每条线左右和上下号均属一轮。例如 5 个队参加比赛，其编排方法如下：

第一轮 第二轮 第三轮 第四轮 第五轮



做成比赛草表如下：

第一轮	第二轮	第三轮	第四轮	第五轮
1—5	1—0	2—1	2—0	3—2
2—4	5—2	3—5	1—3	4—1
3—0	4—3	4—0	5—4	5—0

验证编排是否正确，第一轮次线段的左上角和最后轮次线段的右下角必须是“1”，第一轮次线段的左下角和最后轮次线段的右上角必须是相同的号数。否则就是编排有误。

编排完比赛秩序表后，在抽签之前，应确定是在轮次线的左边队的场地进行比赛，还是在轮次线右边队的场地进行比赛。表 7 所示为在轮次线左边队的场地进行比赛。

表 7 比赛场地的确定

1 号队场地	2 号队场地	3 号队场地	4 号队场地	5 号队场地
1—5	2—4	3—5	4—3	5—2
1—3	2—1	3—2	4—1	5—4

这样，5 个队参加比赛，共赛五轮 10 场，轮到各队自己场地进行两场比赛，机会均等。

如果参加比赛的队数是双数，因为编排时是按单数排列的，每条线的下面和上端的号数是没有比赛对手的，所以要将最后一个号数排在下面数的右侧和线的上端数的左侧。例如 6 个队参加比赛，其编排方法如下：

第一轮	第二轮	第三轮	第四轮	第五轮
	6—1		6—2	
1	5	2	1	3
2	4	3	5	4
	3—6		4—6	5—6

做成比赛草表如下：

第一轮	第二轮	第三轮	第四轮	第五轮
1—5	6—1	2—1	6—2	3—2
2—4	5—2	3—5	1—3	4—1
3—6	4—3	4—6	5—4	5—6

不论是采用轮转法还是蛇形编排法编排，都必须是在做好草表之后，再进行抽签工作，并将各队按抽到签号填到轮次表中，以编排比赛的日程表。

蛇形编排的优点是单数队参赛时，可避免第二轮的轮空队从第四轮起每场都与前一轮的轮空队比赛的不合理现象，同时还可以更好地满足各参赛队观众观看主队比赛的要求。

(3) 编排比赛日程

将代号换成队名 编排比赛日程表(表 8)。编排时首先应贯彻机会均等、公平竞争的原则 在场地(大馆或小馆)地区(本地或外地)时间(白天或晚上)及赛间的休息时间等方面达到各队大体上的平衡。

表 8 比赛日程表的格式

日期	时 间	组别	比 赛 队
26 日	14:30	女	辽宁(深)—(浅)浙江
	19:30	女	上海(深)—(浅)河北
	21:30	男	广部(深)—(浅)北体
	14:30	男	云南(深)—(浅)北京
	19:30	男	八一(深)—(浅)四川
	21:30	女	黑龙江(深)—(浅)济部