



湿画法



干画法

七、根据写生作业的要求选择范画

选择范画临摹同色彩画写生作业的要求紧密相关，临摹范画的步骤和写生作业的步骤应当一致。

1. 临摹范画的时间安排

色彩静物写生教学从时间安排上可分短期作业、中期作业和长期作业。教师可根据教学进度和需要作出不同的要求。

短期作业 一般是指在1到2小时内完成的写生作业，其要求有两种：一是初学者以研究基本色彩知识为目的的写生练习，要求以色彩归纳为主，注重色彩的基本规律和基本理论知识，如黑白小色稿练习、彩色小色稿练习；另一种是对相对较熟练的同学作出的，要求在较短的时间里抓住画面的基本色彩关系与特征，注重表现画面的生动性、流畅性和个性。



彩色小色稿



黑白小色稿



2小时写生范画



1小时写生范画

中期作业 一般是指在3小时内完成的色彩写生作业，要求在较充分的时间里抓住画面的色彩规律和形体特征，在注重画面的大色调和色彩感觉的同时，深入刻画重点物体的色彩特征和形体结构。通常适合以干湿结合的方法完成，先湿后干。3小时写生是各美术院校和省美术统一考试常规定的时间，同学们应高度重视。



3小时写生范画



3小时写生范画

长期作业 一般是指8小时以上完成的写生作业，要求通过长时间的写生，研究色彩造型的规律和色彩感知能力，完美地表现色彩造型中的各种具体因素以及整体与局部、虚与实、写实与表现之间的关系。



8小时写生范画



10小时写生范画

长期作业通常适合以干画法完成，是学习色彩画的必修课程，也是考生在平时容易忽视的。有些同学认为美术高考考试时间为3小时，所以只练习中期作业。其实不然，要知道“台上一分钟，台下十年功”，不花时间对画面形体结构、虚实表现手法、整体与结构进行深入研究，就会导致作品不够深入、没有色彩关系，造成画面空洞、缺乏扎实的基本功、色彩灰暗等现象。所以我主张在考前要安排一段时间的长期作业，以5张为一个单元，这样有利于同学们深入理解色彩的内涵，提高色彩的表现能力和感知能力。

以上是色彩画写生教学在时间上的安排介绍，目的在于指导同学们根据不同的作业要求选择临摹范画，做到写生与临摹相结合，根据写生作业的需要选择范画，促进写生水平的提高。

2. 临摹色彩静物范画对写生对象的选择

色彩写生教学从写生对象安排上可归纳为：器皿类、水果类、蔬菜类、文具类、厨具类、鲜花类。同学们在临摹时，要根据不同科目的要求选择范画。如在画水果类一段时间后，可选择以水果为主的范画临摹；在画厨具类一段时间后，可选择以厨房用具为主的范画临摹……有针对性地选择范画，可以使同学们印象深刻，收获更多。



水果类写生范画



蔬菜类写生范画



文具类写生范画



鲜花类写生范画

3. 临摹范画对画面色调的选择

色彩写生教学从静物和衬布搭配上可归纳为暖调子静物组合和冷调子静物组合。同学们在写生时不仅要注意安排摆放不同调子的静物组合，在临摹时也要注意选择不同调子的范画。画面的色调体现了画面色彩的主要特征，应引起同学们的高度重视。（特别提醒：美术高考色彩考试常采取默写的形式，同学们在拿到考题后，要认真审题，不要多加或减少规定的静物，要按要求确定画面的色调，不要将暖调子画成冷调子，或将冷调子画成暖调子。如遇到背景布是一块暖调子或一块冷调子的情况时，要根据静物的色调确定画面的调子。如确定为暖调子，就要在构图时将冷调子的布面积缩小，可通过遮挡、减弱等方法；如确定为冷调子，就要在构图时将暖调子的布面积缩小，可通过遮挡、减弱等方法。千万不可将画面安排成一半冷调子，一半暖调子。）



暖调子写生范画



冷调子写生范画

4. 临摹范画要注意选择不同角度、不同受光情况的范画

色彩画写生教学从写生角度上可分为平视角度写生、俯视角度写生和仰视角度写生。在教学安排上要求学生每一个角度都要练习。（特别提醒：在色彩写生练习中，通常以平视、俯视写生角度为多，建议在色彩默写考试时也采用这两种角度。）色彩写生教学从静物受光的情况上可归纳为平光、侧光、逆光，在教学安排上要求学生每一种受光情况都要练习。在临摹范画的选择上也应如此。



平视角度写生范画



平光写生范画



侧顺光写生范画



俯视角度写生范画



侧光写生范画



逆光写生范画

八、临摹的态度

临摹要求有坚韧的意志和高度集中的精神，对范画中的某些重要精彩部位，要一丝不苟、尽量接近原作地临摹。对范画的某些次要部位（如布纹、背景等）不要求一模一样，只要抓住大体的体积和色彩关系就达到目的了。

临摹和写生一样，也要有时间观念，不要使临摹变成漫不经心的复制。

在你决定临摹一幅作品时，最好先听一下教师的意见。

在观看优秀色彩作品展览时，认真体味作品的丰富技艺，用心记下，这叫做“心摹”。

临摹与写生的交错学习过程，是一个循序渐进的过程，要有极大的耐心，有步骤、有顺序地科学安排，就一定能够达到目的。

九、临摹重点提示

为了使同学们更好地理解、掌握临摹的要点，下面我以不同的范画为例进行讲解、分析，指导同学们临摹。

临摹重点提示 1

这是一幅以写实手法完成的色彩静物作品，用时10小时。写生对象为陶罐、书、水果、排刷笔，受光情况为侧光，总体色调偏暖。为了使同学们在临摹时更好地学习范画中的色彩造型技法，作如下提示：

1. 注意陶罐明暗交界线的处理，有虚有实、有深有浅，与灰部的衔接恰到好处。
2. 注意陶罐口部的体面结构塑造，分清受光部与背光部的明暗变化与色彩变化、冷暖变化等。
3. 注意陶罐亮部的色彩变化，固有色、光源色、环境色等因素组成的高调灰色。
4. 注意陶罐的灰部受光减弱，色调略暗，固有色的成分较多。注意灰部与暗部的自然衔接。
5. 注意投影与暗部的色彩关系、虚实关系以及反光部的色彩变化。
6. 注意无釉陶罐与有釉陶罐的区别以及塑造方法。
7. 注意排刷笔的塑造和受光情况——由浅逐渐到深，明暗、色彩变化，以及所形成的空间透视变化。
8. 注意打开的书的塑造。很多同学在画书时，对书的受光面、背光和投影处的色彩、明暗观察得不细心，往往会将色彩画得很脏，没有光感和空间体积感，甚至还会将书的透视画错，有的竟然出现“远大近小”的错误。
9. 注意水果的亮部、灰部和暗部的色彩变化以及投影的关系。
10. 注意书下投影的色调变化。
11. 注意布的塑造技法，处理好笔触与布纹走向的关系。
12. 注意布的暗部与投影的色彩关系。
13. 陶罐浅，背景深——黑衬托白。
14. 陶罐深，背景浅——白衬托黑。
15. 水果的背景有深有浅，形成较为复杂的衬托关系和色彩变化。
16. 水果灰亮，背景深灰——深灰衬托。



黑白参考图





临摹重点提示 2

这是一幅以写实手法完成的色彩静物作品，用时3小时。写生对象为两个玻璃器皿、砂锅、梨、葡萄、石榴、莲蓬、易拉罐，背景布为白色，受光情况为侧顺光，总体色调为冷灰色。为了使同学们在临摹时更好地学习范画中的色彩造型技法，作如下提示：

1. 注意大玻璃器皿光色的微妙变化，在高级灰的调子中表现玻璃器皿的质感，同时注意学习奔放的笔触与形体结构的关系。
2. 注意大玻璃器皿口部的空间塑造和玻璃厚度的表现。
3. 注意小磨砂玻璃器皿的塑造与质感表现，以及与环境的关系和微妙的色彩变化。
4. 注意易拉罐口部金属质感的表现和色彩变化。
5. 玻璃亮、砂锅亮，易拉罐深——黑衬托白。
6. 背景灰，易拉罐深——灰衬托黑。
7. 注意砂锅盖投影部透气的色彩，以及葡萄在投影中与受光条件下不同的色彩变化和质感。
8. 注意梨的整体塑造和暗部透明的色调以及所形成的光感。
9. 注意石榴的塑造表现和色彩变化。
10. 注意葡萄透明的色彩变化和塑造方法。
11. 注意白色衬布的色彩变化和潇洒飘逸的用笔。
12. 注意莲蓬的塑造表现。



黑白参考图



2

4

1

8

3

9

11

12

11

6

5

7

10



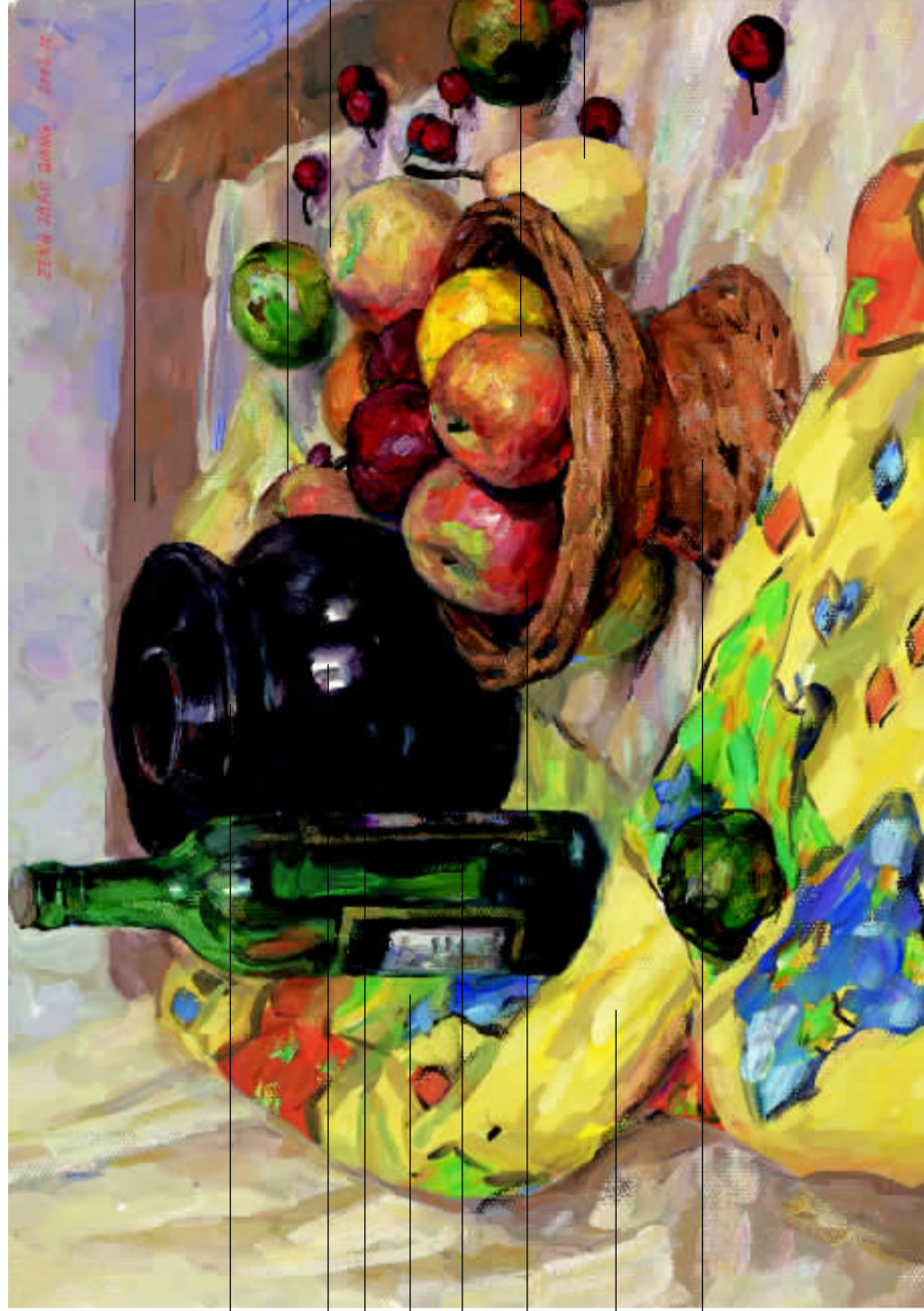
临摹重点提示 3

这是一幅以写实手法完成的色彩静物作品，用时4小时。写生对象为酒瓶、坛子、水果、藤条果篮，受光情况为平光，总体色调偏暖。为了使同学们在临摹时更好地学习画中的色彩造型技法，作如下提示：

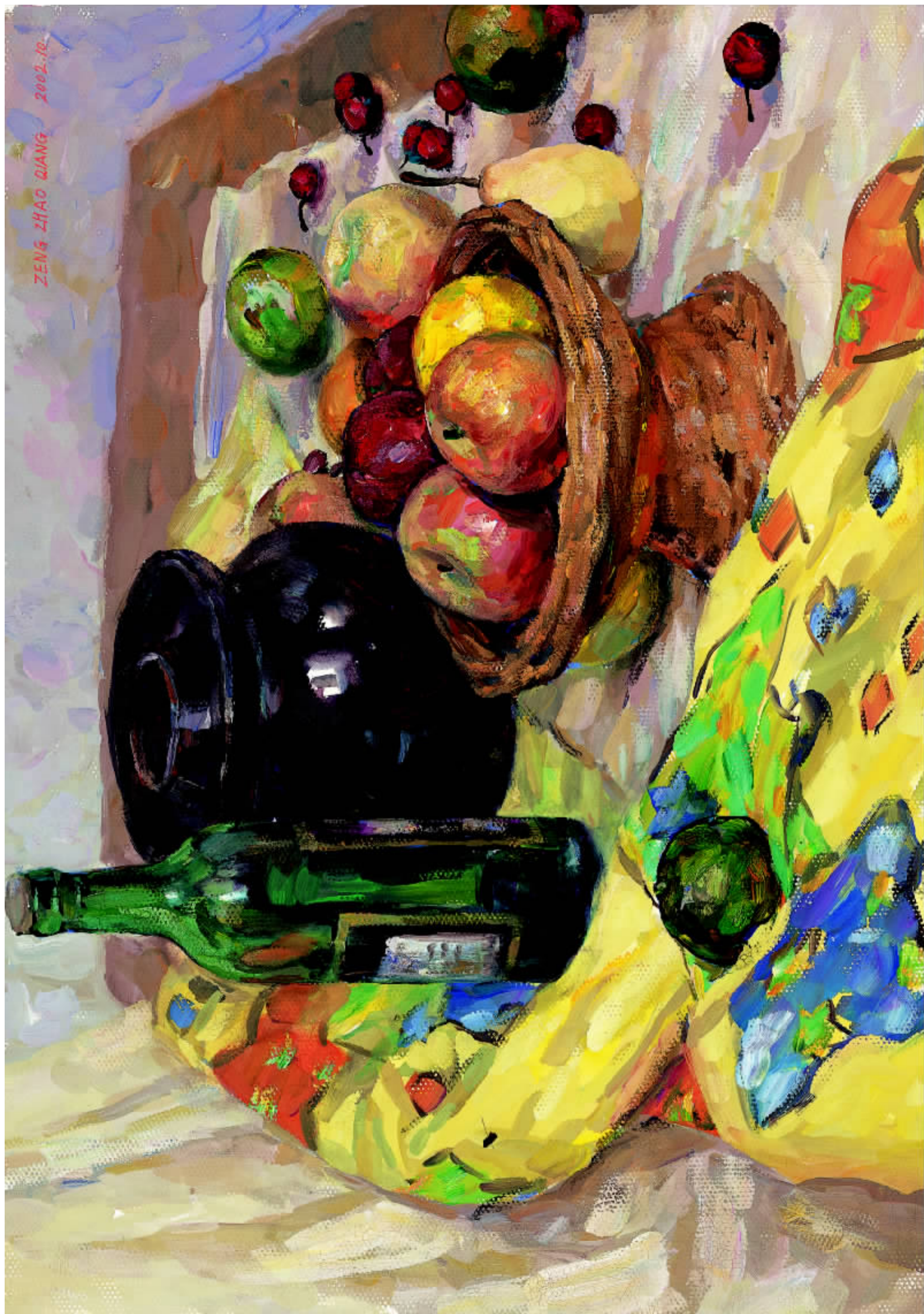
1. 注意坛子在平光时的色彩变化和高光的位置。
2. 注意黑色坛子口部的塑造和空间表现，以及色彩变化。
3. 注意玻璃酒瓶的色彩变化和透明质感的表现。
4. 背景色调浅，酒瓶色调深——白衬托黑。
5. 坛子色调深，酒瓶色调灰——黑衬托灰。
6. 背景和衬布色调浅，坛子和酒瓶色调深——白、灰衬托黑。
7. 注意藤条果篮的塑造方法和色彩变化。
8. 注意苹果的塑造和色彩变化，以及与果篮的关系。
9. 注意梨在受光时呈现出美丽的高调灰色。
10. 注意黄色衬布由后到前的色彩、明暗和冷暖变化，以及空间透视变化。
11. 近处的水果画得实一些，远处的水果画得虚一些。处理好画面的虚实变化。



黑白参考图



- 2
- 1
- 5
- 4
- 3
- 8
- 10
- 7
- 6
- 11
- 11
- 9



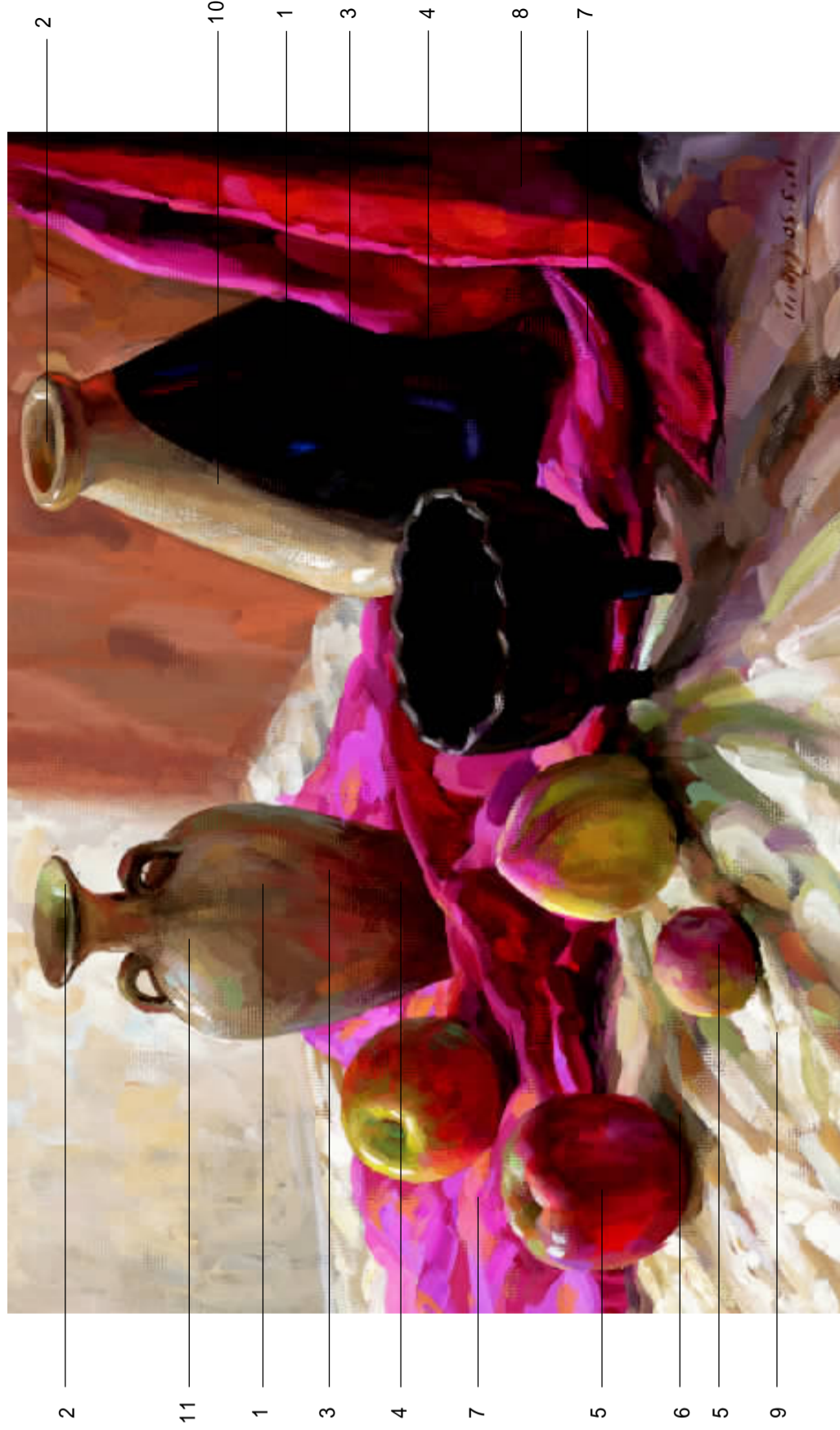
临摹重点提示 4

这是一幅以写实手法完成的色彩静物作品，用时6小时。写生对象为陶罐、陶制香炉、水果，受光情况为逆光，总体色调为暖红色调。为了使同学们在临摹时更好地学习画中的色彩造型技法，作如下提示：

1. 注意陶罐在逆光时的塑造方法和色彩变化。
2. 注意陶罐口部的体面结构塑造，分清受光部与背光部的明暗变化与色彩、冷暖变化等。
3. 注意陶罐背光部的塑造，以及固有色、环境色、反光等因素造成的色彩变化。
4. 注意陶罐暗部受环境影响呈现的色彩变化，以及与背景、衬布的关系。
5. 注意水果在逆光时的塑造和色彩变化。
6. 注意水果投影在逆光时的色彩变化和特征。
7. 注意红布在逆光时远亮近暗的特点。
8. 注意红布在逆光时的透光现象。
9. 注意布的塑造，合理运用笔触与布纹走向的关系。
10. 陶罐浅，背景灰——灰衬托白。
11. 陶罐呈灰色调，背景呈亮色调——白衬托灰。



黑白参考图



2

11

1

3

4

7

5

6

5

9

2

10

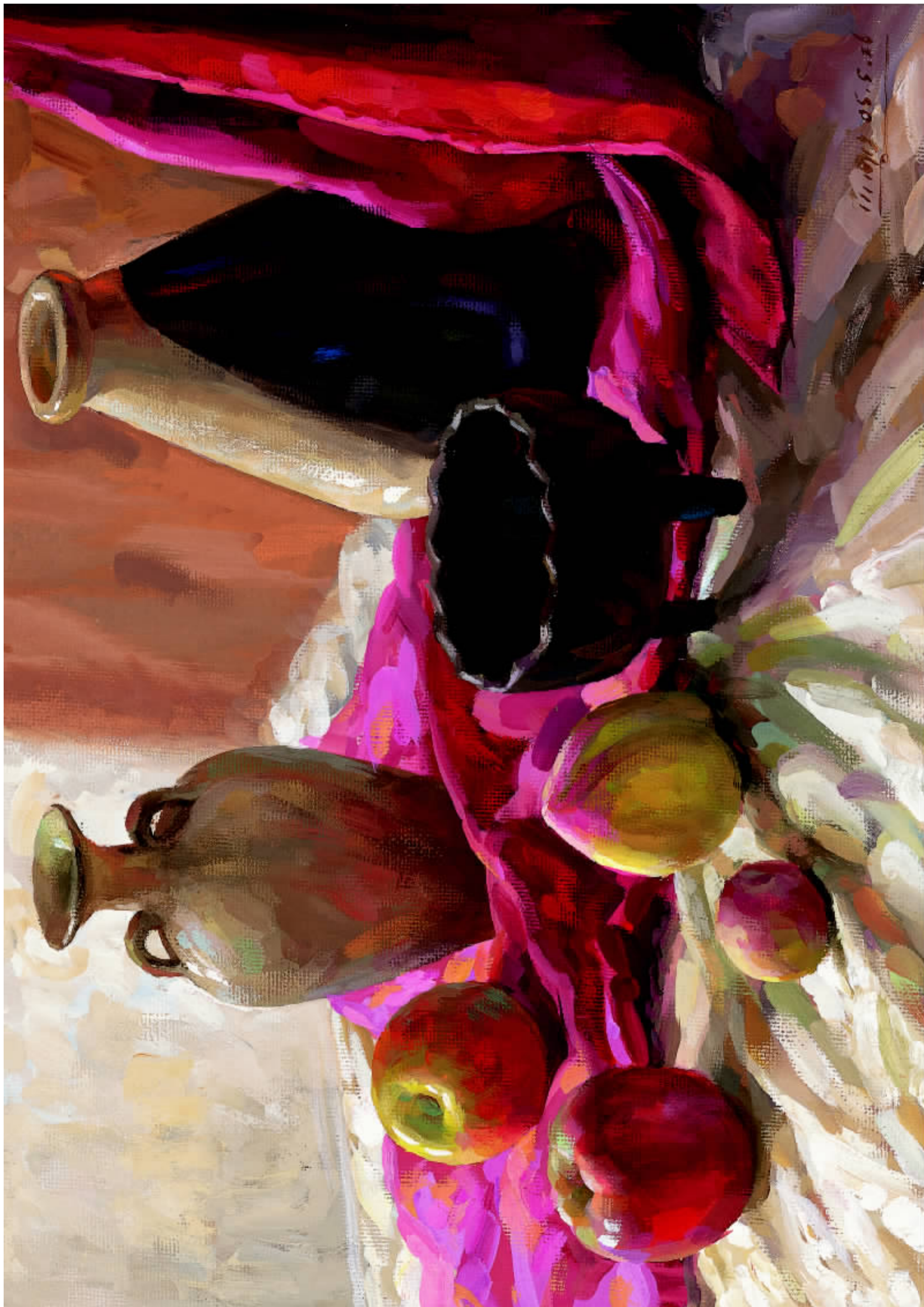
1

3

4

8

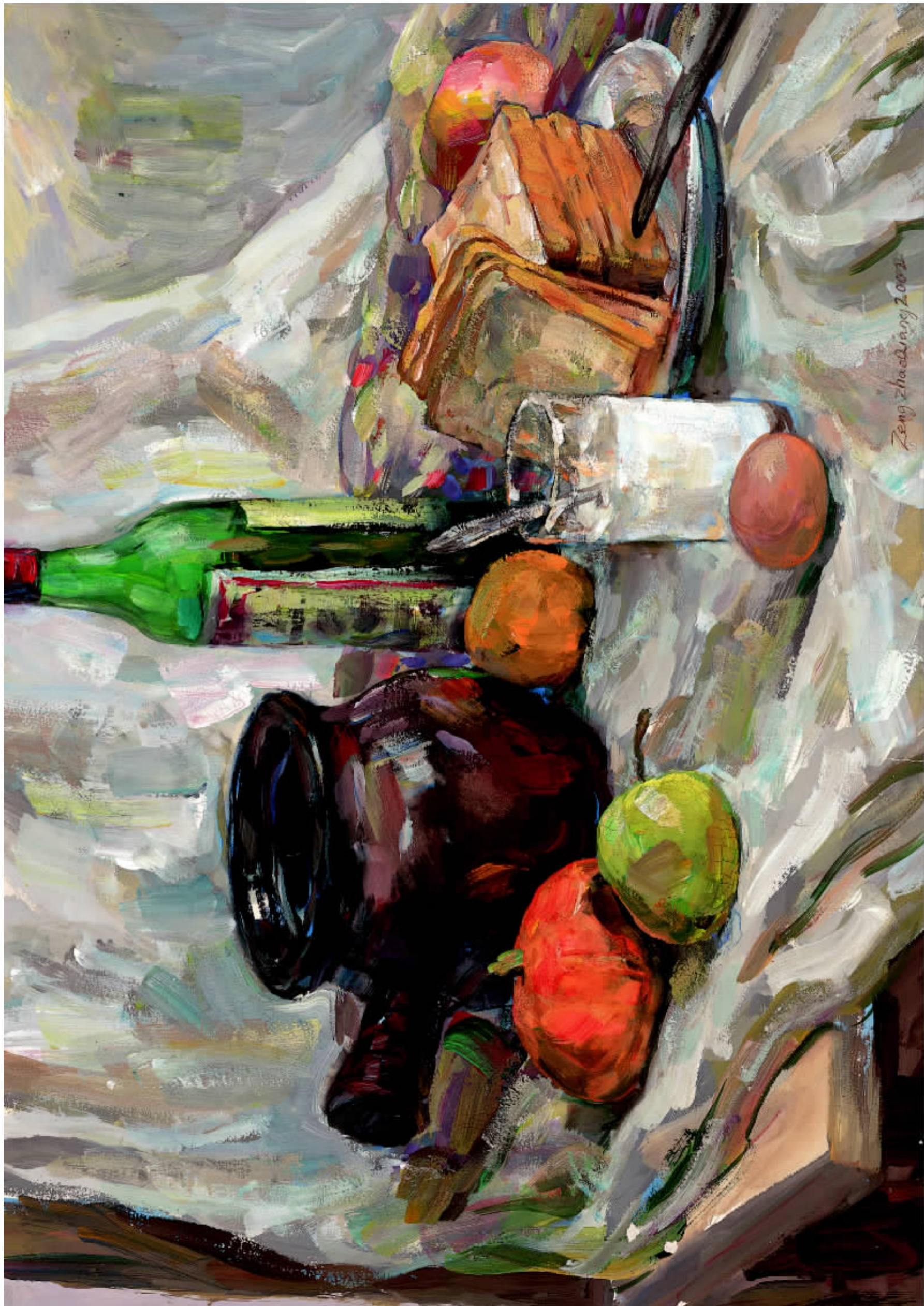
7



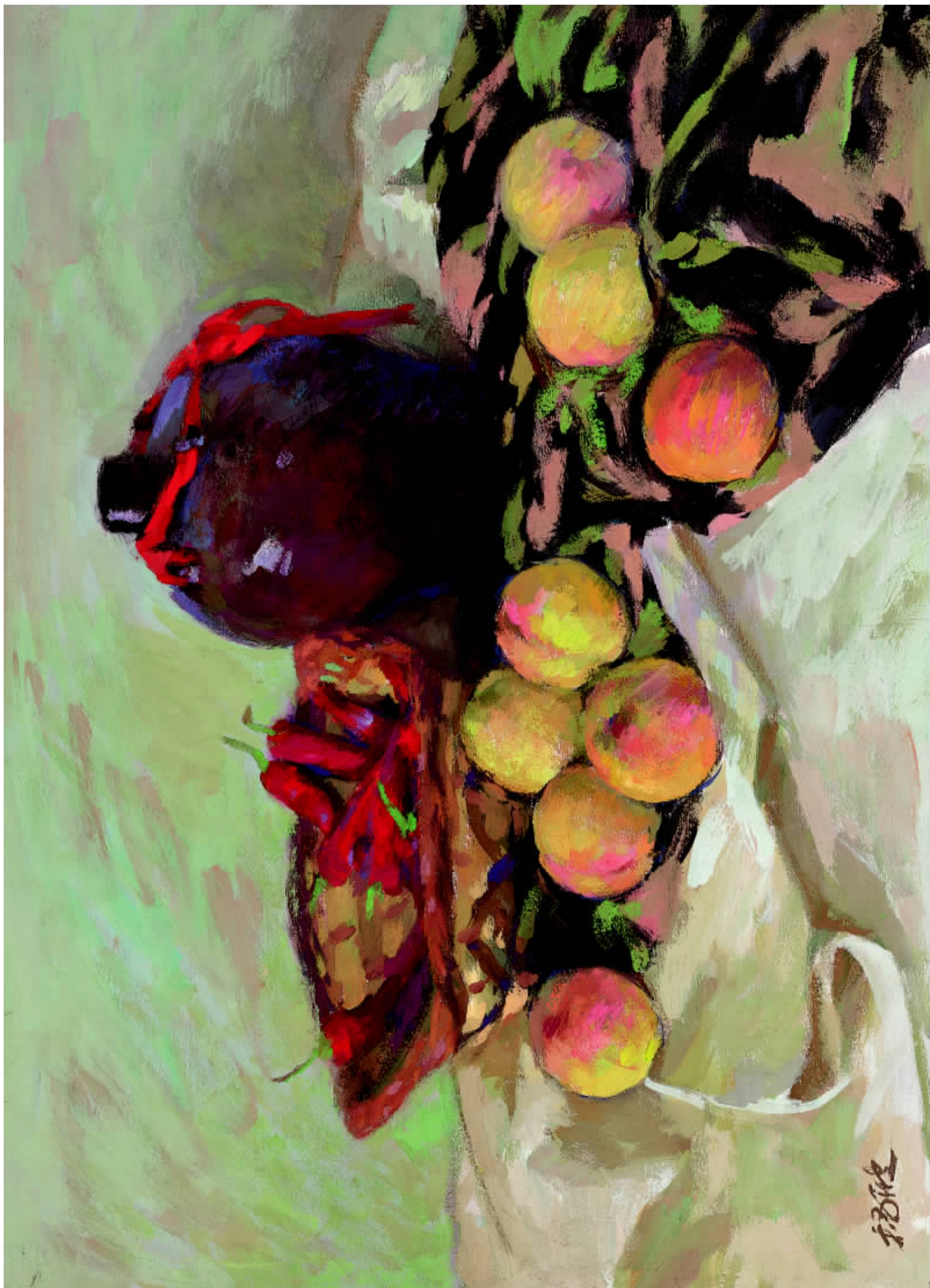


作者 高柏年









作者 杨波

