

一、古典围棋的起点对局

日本古典围棋的起点是专业性质的“棋家”和棋所（行政官员）体系的出现。

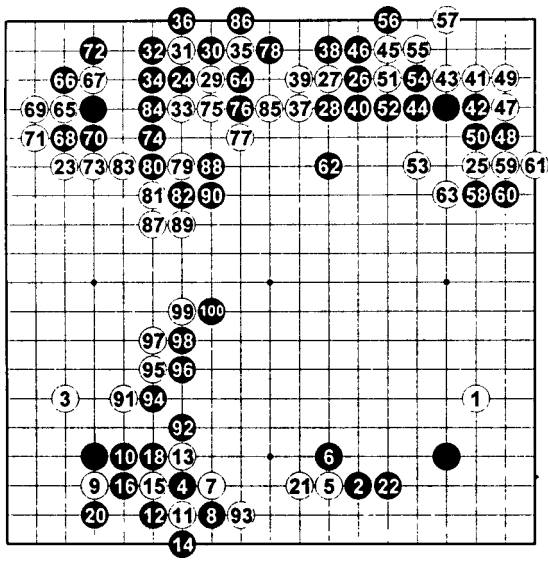
从中国引进围棋并成为日本一般民众的智力游戏，间或也出现了一些地位相当高、棋艺也不低的僧侣。正式成为第一代围棋“名人棋所”则是第一代本因坊算砂。算砂是当年京都寂光寺的一位和尚，法名日海。他成为当时将军、日本政局的实际操纵者的高参。作为回报，织田信长、丰臣秀吉、德川家康三位将军都支持他。1623年算砂临终前又把棋所的任命书交给当时棋艺最高的中村道硕，后者成为第二任名人。同时他也是另外一派棋家井上家的开山始祖。

日海和道硕之间的对局几乎没有什么谱得以传世，后代有研究认为，日海本人的棋力当大大不如中村，中村为了尊重前贤特地将谱隐藏了。

日本这一时期的围棋水平是不是会高于国外，特别是中国，没有证据能回答这个问题。但是他们确实要比琉球的棋艺高得多，十七、八世纪的纪录证明，日本高手有让琉球棋手三子左右的实力。

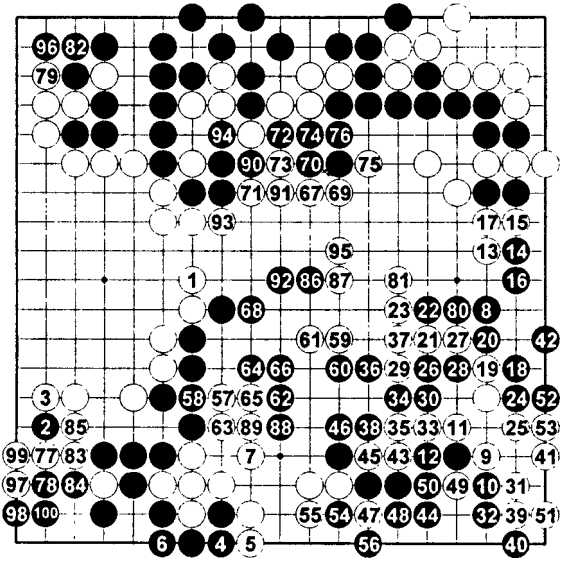
日本古典围棋起步早于世界其他地区，也和围棋的发源地中国一起取得了围棋大国的地位，这是日本棋手引为自豪的。

本节开始是日本棋手让琉球棋手三、四子的指导对局，中间是各代的著名争棋，最后是暴露日本规则矛盾之点的重要对局。它们都曾经成为古典诸期的起点对局。

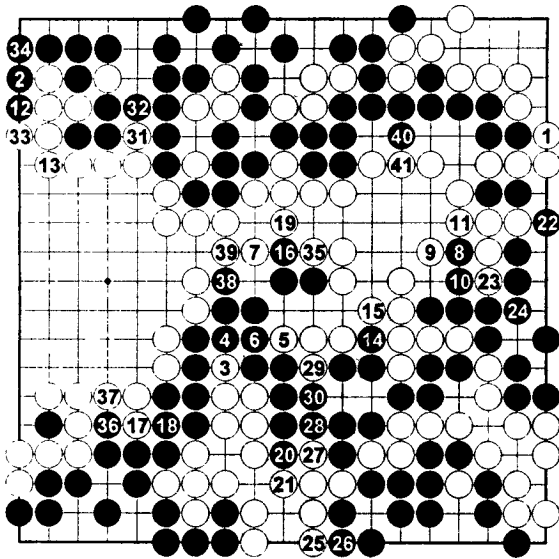


道策授亲云上浜比
 贺四子局
 1682年
 白 本因坊道策
 (名人)
 四子：亲云上浜比
 贺(琉球棋手)
 第一谱
 (1—100)

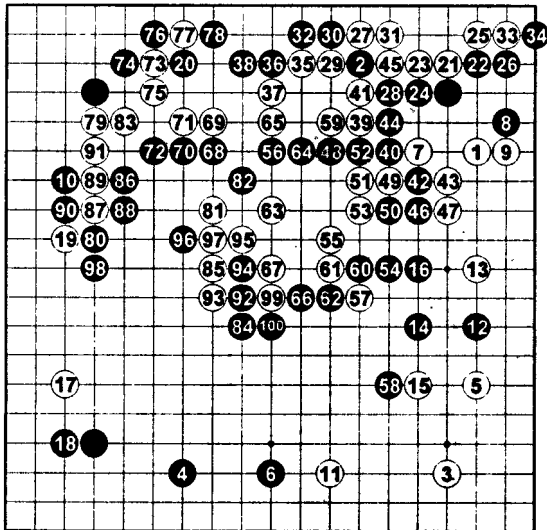
(17 = 11) (19 = 4)



第二谱
 (101—200)

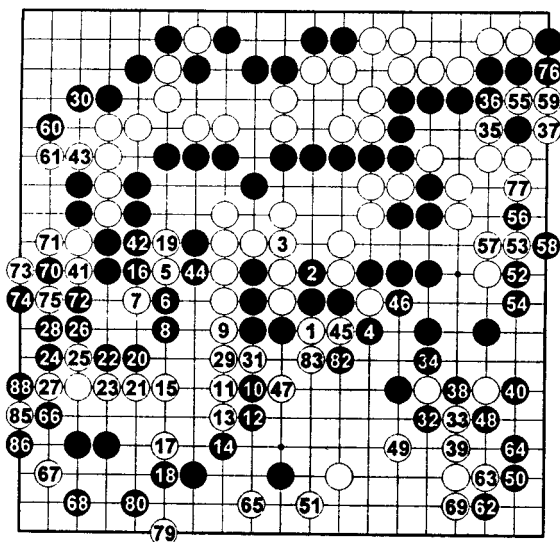


第三谱
(201—241)
白胜 14 目



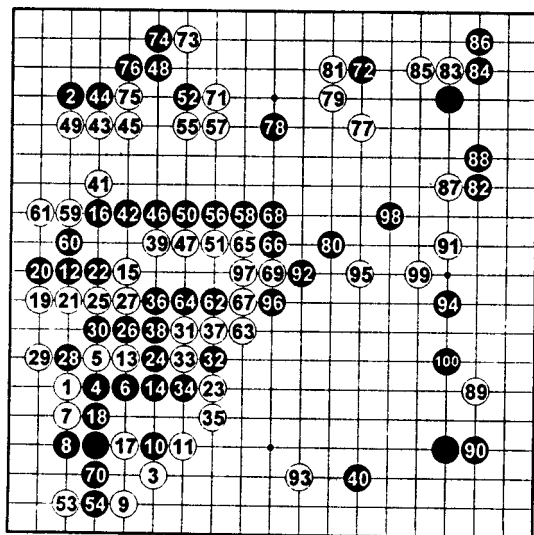
六世井上因碩授琉
球棋手三子局
1748年
白：井上因碩（六
世）
三子：田头亲云上
（琉球棋手）
第一谱
(1—100)

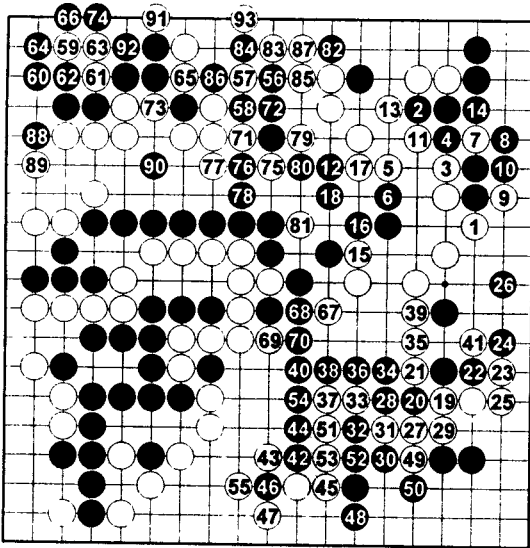
第二谱
 (101—188)
 黑中盘胜



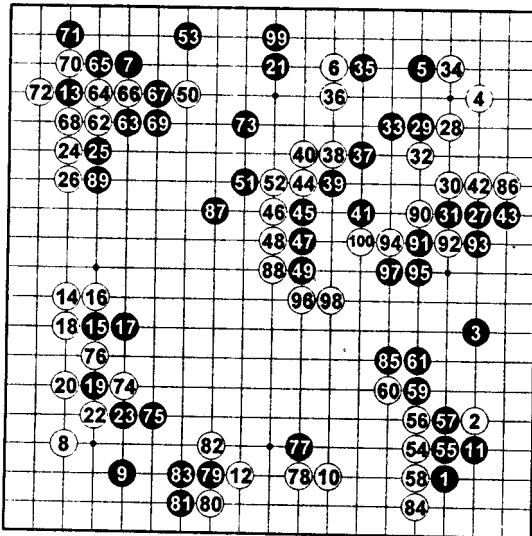
78 84 = 70 81 87 = 75

道知授屋良里之子
 三子局
 白 本因坊道知
 三子：屋良里之子
 (琉球棋手)
 第一谱
 (1—100)

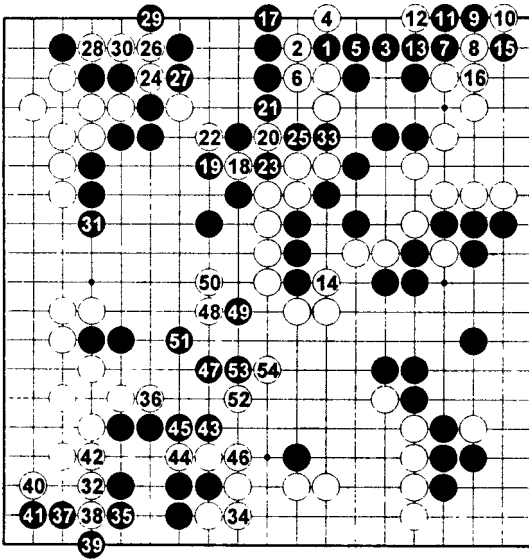




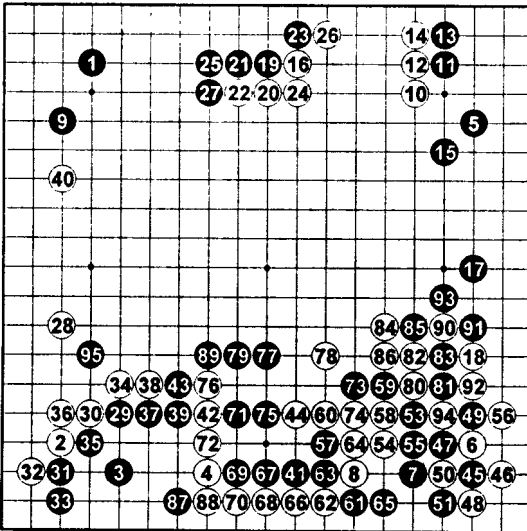
第二谱
(101—193)
白中盘胜



出蓝秘谱（道悦为
道策师，此局道悦
被让先）
白 本因坊道策
黑 本因坊道悦
第一谱
(1—100)

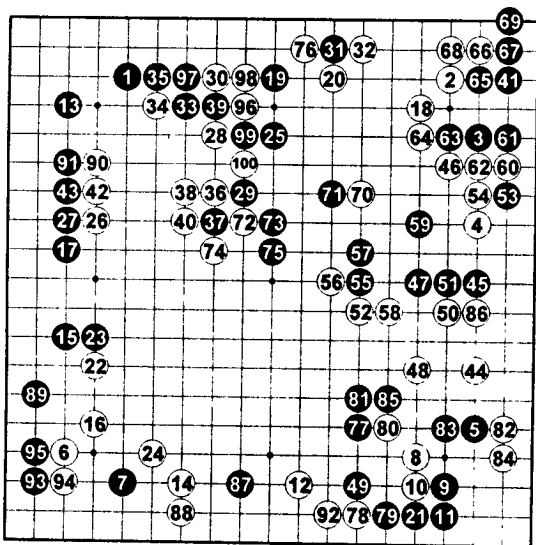


第二谱
(101—154)
白中盘胜

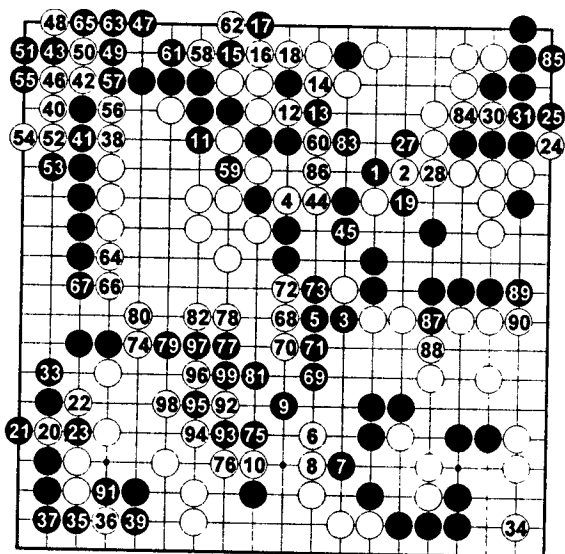


道悦与算知六十番
争棋
第 11 局
白：安井算知（名人）
黑：本因坊道悦
第一谱
(1—96)
以下略

52 = 45 96 = 49

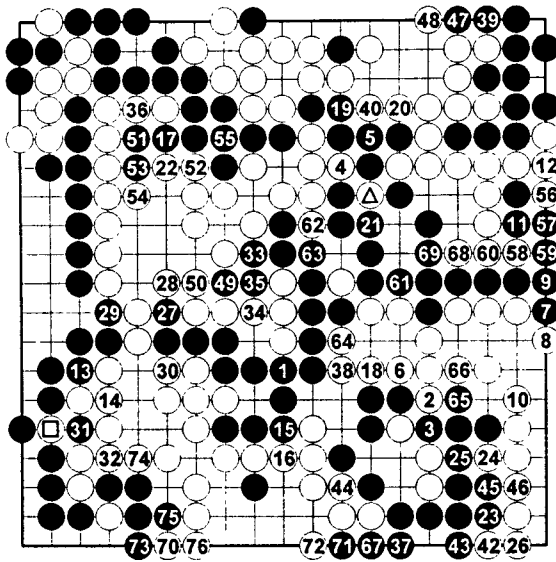


道悦与算知六十番
争棋第 16 局 此局
之后，道悦由定先
升级为先相先
白：安井算知（名
人）
黑 本因坊道悦
第一谱
(1—100)



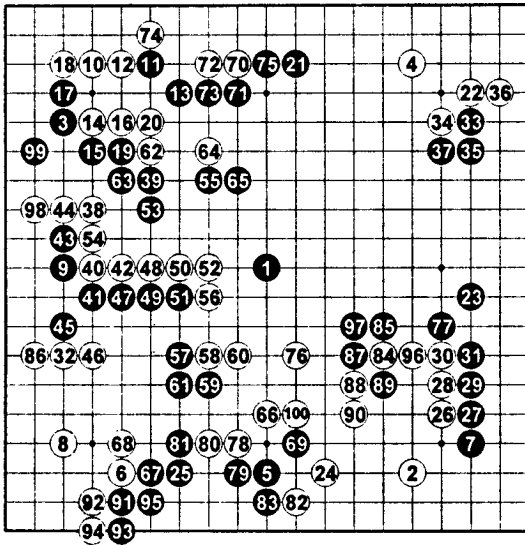
第二谱
(101—200)

②⑥③② = ②① ②⑨ = ②③ ①①① = ①⑤

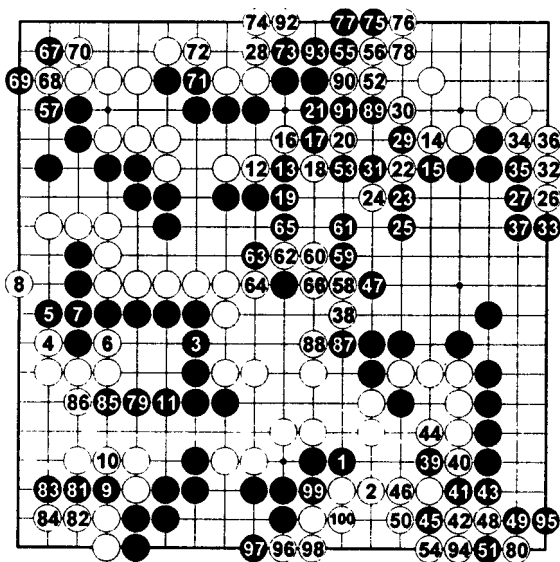


第三谱
(201—277)
黑胜 1目

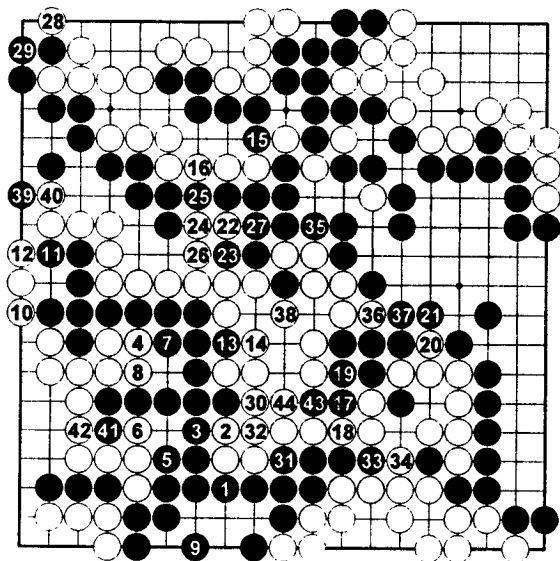
41 = △ 77 = □



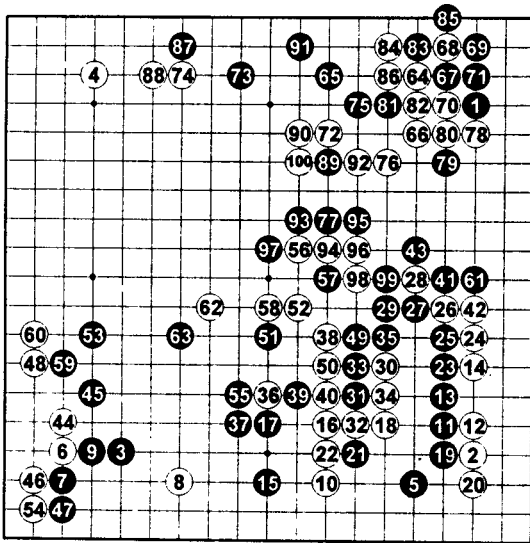
御城棋春海天元之
局
1671
白 本因坊道策
黑 涉川春海
第一谱
(1—100)



第二谱
(101—200)



第三谱
(201—244)
白胜 9 目



道知对局时 16 岁，
为本因坊五世，后
就任名人

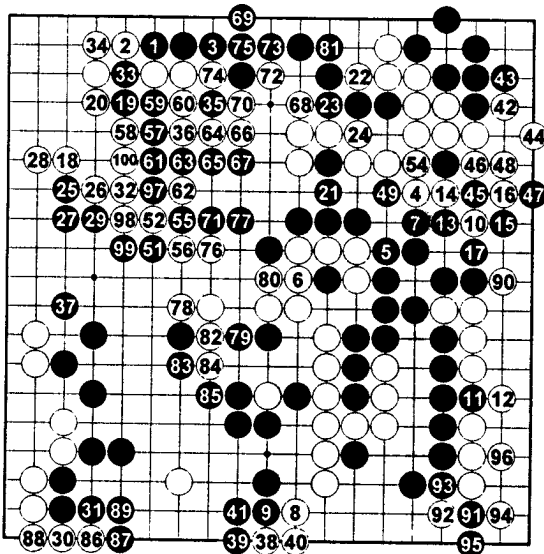
1705 年 11 月

白：安井仙角（七
段）

黑 道知

第一谱

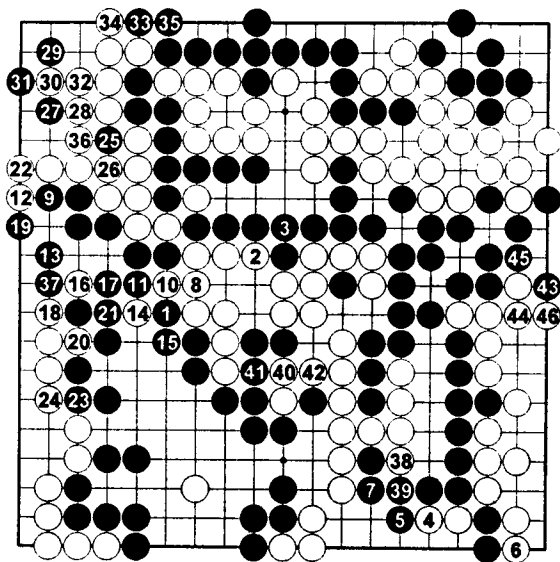
(1—100)



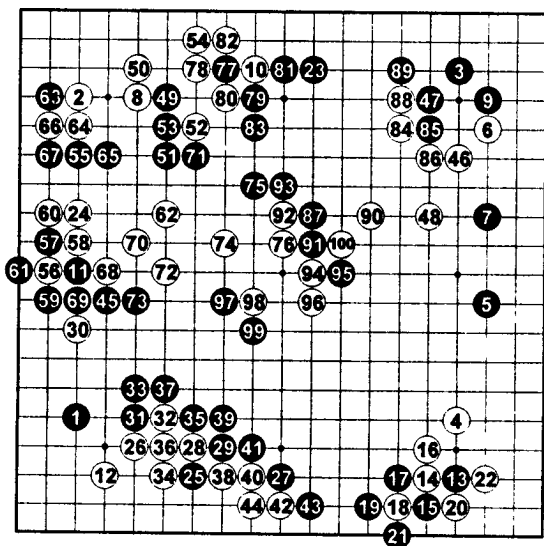
第二谱

(101—200)

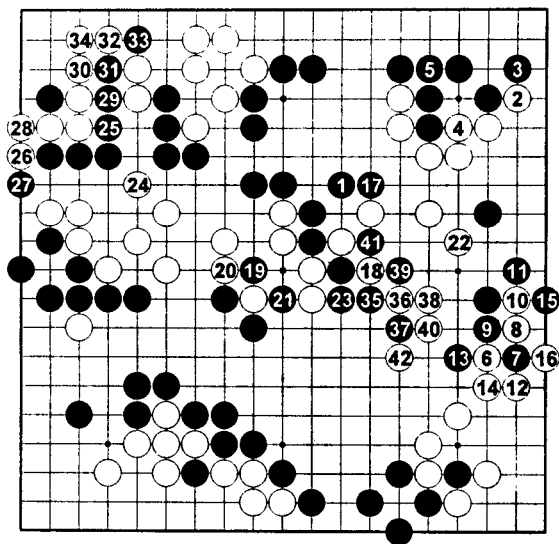
50 = 10 53 = 45



第三谱
(201—246)
下略 黑胜 1目



道策、道的师徒对局
白本因坊道策
(名人)
黑小川道的七段
16岁)
第一谱
(1—100)

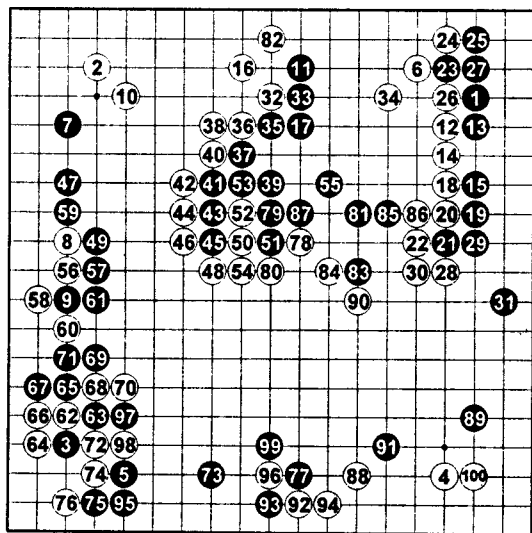


第二谱

(101—143)

以下略

黑胜 1 目



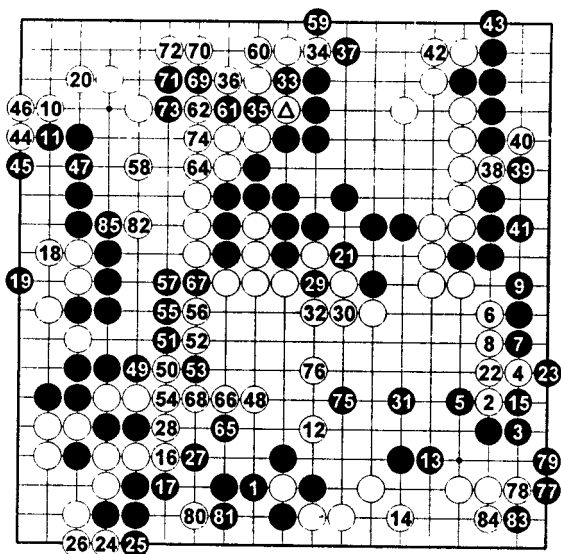
献身的争棋：幻庵欲当名人棋所，本因坊家反对，派秀和与之争棋。局间，幻庵二次吐血，最后仍败。之后撤回申请。

白：幻庵因碩（八段 准名人）

黑 本因坊秀和（七段）

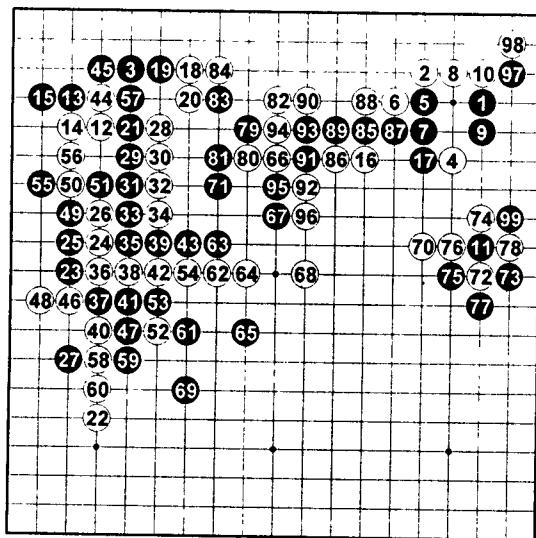
第一谱

(1—100)



第二谱
(101—185)
以下略
黑胜 4 目

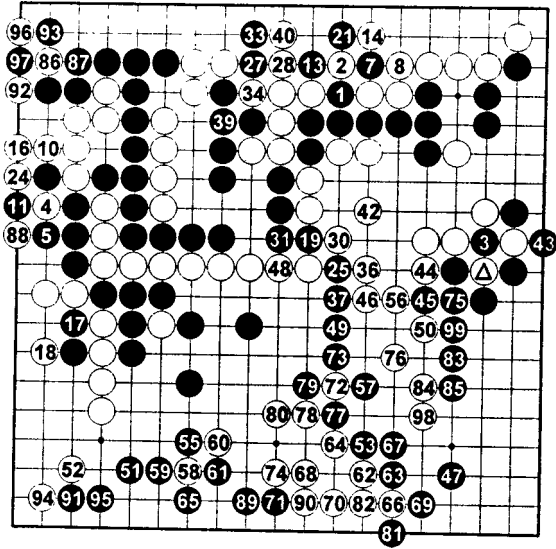
63 = △



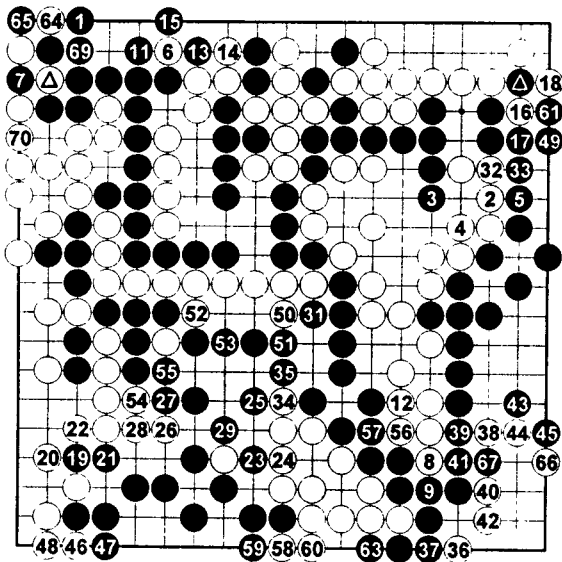
失棋所的名局：幻庵因官子阶段误算 痛失和棋
黑 本因坊秀和（七段）
白：幻庵因硕（八段）
第一谱
(1—100)

100 = 72

第二谱
(101—200)



6 12 20 26 32 38 = △ 9 15 23 29 35 41 =
 3 22 = 7 54 = 4 100 = 86

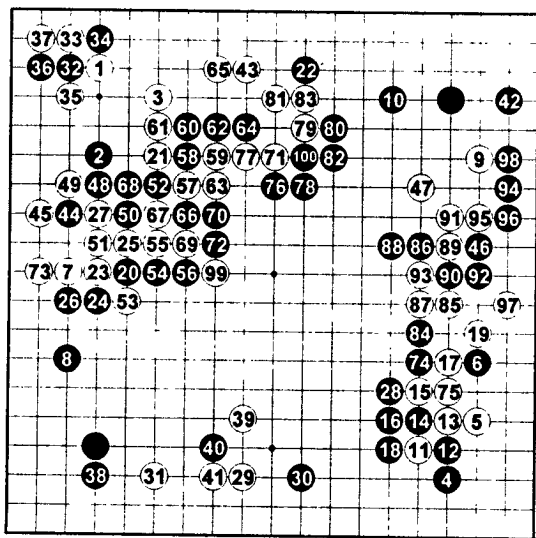


10 = △ 30 = 7 62 = △ 68 = 64

第三谱

(201-270)

黑胜 6 目



万年劫事件棋谱：

此局因高桥死不认输，濂越收单官而被判为无胜负

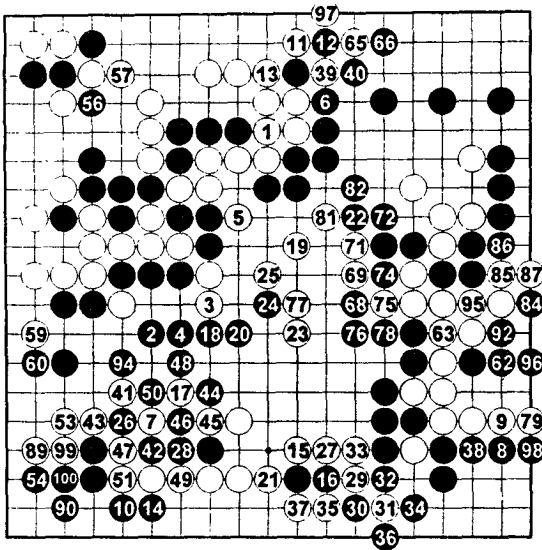
白：濂越宪作（七段）

黑：高桥重二（三段）

第一谱

(1-100)

第二谱
(101—200)

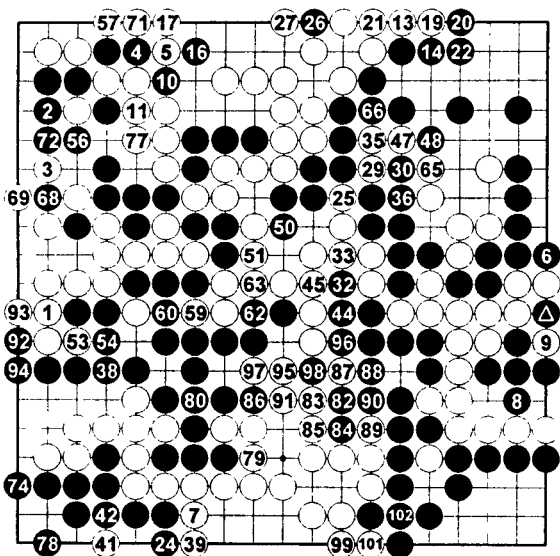


$$\textcircled{52} \textcircled{53} \textcircled{64} \textcircled{70} \textcircled{80} \textcircled{88} \textcircled{93} = 26$$

$$\textcircled{55} \textcircled{61} \textcircled{67} \textcircled{73} \textcircled{83} \textcircled{91} = 7$$

〔补白〕棋局何时结束

日本围棋规则一则未能明确规定棋局何时结束。但是每一盘棋的结束几乎要依靠双方共识“无目可争”的局面。这一疏漏一直到现在也没能补上，因此有时一方认为棋局已结束，另一方却还要下棋，其间也不乏产生歧见乃至争议。



第三谱

(201—302)

单官略 无胜负

本局暴露日本规则

不完善的一面。

⑫⑱⑳㉔㉖㉘㉚㉜㉞㉟㊱㊳ = △ ⑩⑰ = ⑧⑨
 ⑮⑲㉓㉗㉙㉛㉝㉟㊱㊳㊵㊷ = ⑨ ⑰⑵ = ⑥⑧

〔补白〕单官和单劫

本图白 9 提后白方无法接上，若接上成为死棋。而要净吃黑棋需要打劫，白棋更无相应的劫材。

另一方面黑提去白 9 以后则可以在这里接上成为共活，然而成为共活又是全局必输的局面。

因为双方都无法找到这么一个关键性的劫材，就成为“万年劫”。按照中国规则这是容易处理的：双方走下去到有一方先弃权（这个图必然是白方）然后另一方决定是否连劫 若不连 白方有权提回来，也有权再弃权以结束对局。这相当于黑可以在 9 处有一目。

可是日本规则对于这一情况的处理是不明不白，判决又有失公正 这制约了围棋的发展。