

魔法地理同步学与练高一(下)

武剑英 主编

长征出版社

图书在版编目 (CIP) 数据

魔法地理同步学与练 . 高一 / 武剑英主编 . —北京: 长征出版社, 2004
教师用书
ISBN 7-80015-988-4

. 魔... . 武... . 地理课—高中—教学参考资料 . G633.553

中国版本图书馆 CIP 数据核字 (2004) 第 032943 号

魔 法 地 理 同 步 学 与 练 高 一 下

主创设计 / 魔法教育发展研究中心
电 话 / 010 - 80602977
网 址 / [http: www.magic365.com](http://www.magic365.com)

出 版 / 长征出版社
(北京市西城区阜外大街 34 号 邮编: 100832)
行销企划 / 北京九恒世纪文化有限公司
(服务热线: 010 - 80602977)
经 销 / 全国新华书店
印 刷 /
开 本 / 880 × 1230 1 / 16
字 数 / 2080 千字
印 张 / 65 印张
版 次 / 2005 年 1 月第 1 版
印 次 / 2005 年 1 月第 1 次印刷
书 号 / ISBN 7-80015-988-4 / G · 300
全套定价 / 82.00 元

第五单元

人类的生产活动与地理环境

5.1 农业生产活动

教学建议

1. 我国是个农业大国,但很多学生对农业生产活动方面的知识了解并不多,因此讲述农业生产的特点时,建议列举学生平时能感受到的事例来加深学生对农业生产的特点、形成及指导意义的理解。

2. 建议利用图表法分析农业的投入和产出。

农业投入		农业生产
自然条件	热量、水、地形、土壤、光照等	
劳动力	劳动者劳动	
生产资料	动植物(或种子)、农具、化肥、农药等	
科技投入	培育良种、改进(灌溉等)技术、改革耕作方式	
农业产品	粮食、肉、奶、蛋、水果、蔬菜等	
	棉花、橡胶、皮、毛等	

3. 密切联系现实生活 and 生产实际。

目前,我国已加入 WTO,我国的农业面临着国际和国内两方面的压力和挑战,从投入产出模式看,主要是农业科技投入比重小,同时产出的农产品(小麦、玉米、大豆、棉花等)成本较高,效益较低,与国外发达国家相比差距较大,因此要加大科技投入,发展“一优两高农业”,实现从传统农业向现代农业的转变,从自给农业向商品农业的转变,为此我国目前正在进行农业结构的调整。在教学过程中,建议关注我国农业发展的历程,做到理论联系实际,既可提高分析问题、解决问题的能力,还能让学生感受到学习有用的地理,激发学习的兴趣。

4. 本节内容与生活实际关系密切,传统的案例和习题较多。建议教师根据教学内容的不同,通过典型的案例进行突破,使学生学得懂、学得快;值得注意的是,教学时应大胆取舍,把不符合高考考查方向的内容和习题抛弃,选择学生了解的、有现实意义的典型案例,以适应高考新形势的需要。

预习导引

- 下列文字和谚语,分别说明了农业生产的什么特点?
“人误地一时,地误人一年”
“离离原上草,一岁一枯荣”
“南蔗北菜”

“头伏萝卜二伏菜(白菜),三伏里边种辣菜”

提示: 季节性 周期性 地域性 季节性

2. 2004年2月8日,新华社全文播发《中共中央国务院关于促进农民增收若干政策的意见》(2004年一号文件)。“意见”指出:集中力量支持粮食生产区发展粮食产业,促进种粮农民增收收入.....那么对于我国粮食主产区,农业生产改革最关键的问题是什么?

提示:主要从改变生产技术低,劳动生产率不高的现状入手进行分析。

知能互动

特点 _____ 因地制宜进行农业生产
_____ 遵守农时
_____ 是必要投入

农业投入
劳动力
生产资料
_____ 是现代农业生产的重要手段

产出:农产品 _____

按生产对象分 _____

分类 按投入分 _____

按产品用途分 _____

答案 地域性 季节性和周期性 自然条件 科技 生产资料 生活资料 种植业 畜牧业 粗放农业 密集农业 自给农业 商品农业

疑难解析

1. 农业的含义

种植业指狭义的农业,亦称农作物栽培业。通常指栽培农作物以取得植物性产品的农业生产部门。在中国,种植业同林业、畜牧业、副业和渔业合在一起,为广义的农业。在国外,种植业一般同畜牧业合在一起,统称为农业。

2. 农业生产的特点

农业生产的特点包括两个方面:(1)地域性。该特点的产生,应从两个方面来分析,一是从农业本身来看,由于不同的生物,其生长、发育的规律不同,各自要求不同的自然条件和

社会经济条件;二是从环境条件来看,世界各地的自然条件、社会经济条件以及国家的政策千差万别。基于上述两个原因,导致了农业生产明显的地域性。以我国粮食生产为例:秦岭——淮河以南以水稻生产为主,以北以小麦生产为主。究其原因,水稻喜温喜湿,生产过程复杂,用工量大;小麦耐寒耐旱,适应性强,适合平原地区的机械化生产。我国秦岭——淮河以南为亚热带季风气候,高温多雨,生长季长;人口稠密,劳动力资源丰富;且南方人喜食大米,同时又有种植水稻的悠久历史和丰富的栽培经验。我国秦岭——淮河以北为温带季风气候,热量和降水量均较少,但又有大面积的平原,北方人喜食面食,因而广泛种植小麦。(2)季节性和周期性。农业生产的对象是各种动植物,动植物在生长发育中,深受自然因素的影响。自然因素(尤其是气候因素)随季节而变化,并有一定的周期。所以农业生产的一切活动都与季节有关,必须按季节顺序安排,季节性和周期性都很明显。如我国黄河中下游农业生产为适应自然条件的季节变化而具有春耕、三夏(夏收、夏管、夏种)大忙、秋收等农业季节,也有冬闲的农闲季节。林业、渔业、畜牧业也各有自己的季节性特点。

3. 农业的投入和产出

(1) 投入——产出的基本要素

项目		基本要素
投入	自然条件	热量、水、地形、土壤、光照等
	劳动力	劳动者劳动
	生产资料	动植物(或种子)、农具、化肥、农药等
	科技	培育良种、改进技术、改革耕作方式
产出	生活资料	食物:粮食、肉、奶、蛋、水果、蔬菜等
	生产资料	工业原料:棉花、橡胶、皮、毛等

(2) 农业投入——产出的发展变化

农业投入的增加,会促进农业的产出。在不同的农业发展阶段,人们对农业的投入是不同的。在原始农业阶段,人们对农业的投入很少,几乎完全依赖于原始的自然条件。随着社会生产力的发展,人们对生产资料投入的比重逐渐增加,大量的使用化肥、农药,大大地促进了农业的产出。在现代农业生产中,又加大了科技投入,科技投入成为提高农业产出的重要手段。在发达国家农业的新增产值中,60%以上是靠科技投入转化来的;我国自从“七五”计划以来,这个比值也已经占到30%以上。

探究学习

例 1

下列关于农业生产地域性特点的原因叙述正确的是

- ()
- A 世界各地的自然条件、经济条件和国家政策差别很大
- B 不同生物在生长发育过程中需要不同的自然条件
- C 不同地区的动植物种类可以相互交流
- D 农作物生长具有一定的周期性

命题意图:

此题考查农业生产特点及成因等重要内容。

解析 农业生产是指人们利用土地的自然生产力栽培植物或饲养动物以获取所需产品的生产部门,可以看出生产对象是动植物。动植物的生长发育过程需要投入大量的光、热、水、地形、土壤等自然条件,且不同的动植物需要不同的自然条件。世界各地的自然条件、社会经济条件以及国家的政策千差万别,比如不同地域的耕作习惯、发展历史不同;不同区域的居民的食品爱好和需求不同,因而农业生产具有明显的地域性特点。人们可以通过文化交流将起源地的动植物传播到世界各地。但它不是造成地域性特点的原因。

所有农作物生长的不同阶段对光照、热量和水分条件的需求不同,而农业生产活动又是一个连续的过程,当某种农作物错过了生长季节,下一茬的农作物也会错过生长季节,影响一年的收成。正如人们所说的“人误地一时,地误人一年”,因而农业生产具有季节性、周期性特点,但它不属于地域性特点的原因。

答案 AB

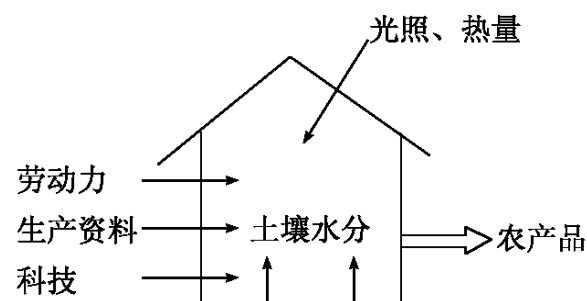
易错分析 注意选择时要与题干结合,不要答非所问。

评注与反思:

对概念和原理的理解,是地理能力形成的基础。对基本概念和原理了解不够,就谈不上具体的应用。

例 2

读下面的“玻璃温室”的变式图,回答下列问题:



(1)自然条件是农业必要的投入,除此以外,农业投入还有_____、_____、_____。

(2)属于生产资料的农业投入有 ()

- A 化肥、农药 B 地形、土壤
- C 农作物种子 D 热量、光照

(3)农业科技投入包括 ()

- A 改革耕作方式 B 培育良种
- C 制造生产工具 D 改进灌溉技术

(4)简述玻璃温室利用光热条件的原理:_____

(5)在我国农村,与玻璃温室相似的塑料大棚发展很快,主要是用于_____、_____等。

命题意图:

本题是教材“玻璃温室”的变式图,通过一幅图把农业生产中投入、产出,因素,玻璃温室的原理、温室的利用等知识联系起来,拓展学生的视野,培养学生的综合分析能力。

解析 农业的投入和产出关系到农业效益,简单讲投入多,产出高。增加生产资料投入,可促进农业产出,加大科技投入更是提高农业产出的重要手段。发达国家利用玻璃温室,利用科学技术,在人工创造的环境中进行全过程的连续作业,使生产全面机械化、自动化。其基本原理,类似大气的“温室效应”。我国玻璃温室尚处于起步阶段,且多采用塑料大棚,目前主要用于栽培蔬菜、种植花卉。

答案 (1)劳动力 生产资料 科学技术

(2)AC (3)ABD

(4)玻璃能让太阳短波辐射透进来,使室内温度升高;地面长波辐射却很少能穿过玻璃从而起到温室效应。此外,玻璃温室还可以对光照、通气、温度等进行人工调节。

(5)栽培蔬菜 种植花卉

易错分析 本题要求从概念上对农业生产的投入和产出进行全面的了解。否则,(3)题容易误选属于生产资料的C选项。

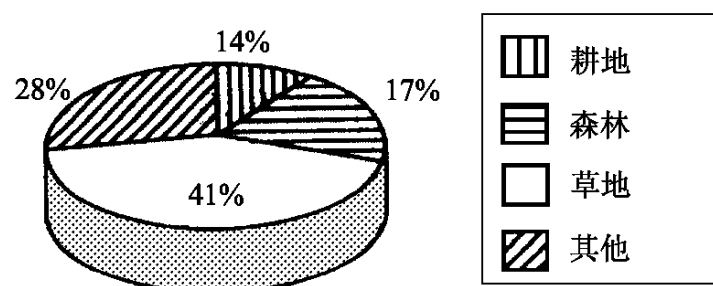
高考链接

1. (2001·全国卷·40)中国是个农业大国,农业是我国国民经济的基础,回答下列问题:

(1)中国近代(1840~1949年)解决土地问题的代表性主张或纲领有哪几种?

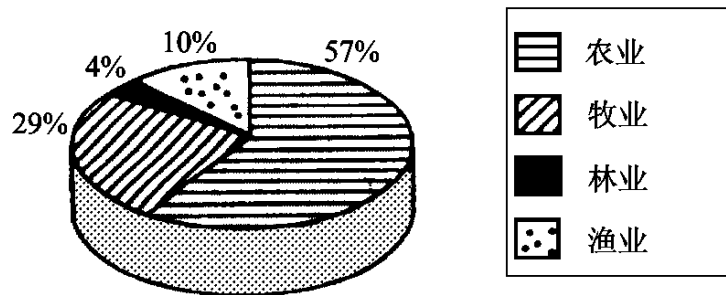
(2)十一届三中全会以后,农村实行的家庭联产承包责任制的实质是什么?对农业生产有什么作用?

(3)读下图,说明我国土地利用构成的特征。



1999年我国土地利用构成示意图

(4)读下图,说明我国农业产业结构存在的主要问题。



1999年我国农业产值构成示意图

(5)2001年1月,中央农村工作会议提出,进入新世纪,要进一步巩固和加强农业的基础地位。为什么要巩固和加强农业的基础地位?如何加强?

命题意图:

该题以农业立意为核心,从历史到现实巧妙的将政史地知识结合起来,整合为一。从地理知识看,主要考查学生利用图表资料,进行地理信息的提取和判断。

解析 第(3)、(4)小题为地理科的设问,第(3)题可直接从图示中获取答案,第(4)题通过读图,回忆课本知识,说明我国农业结构不合理,农、林、牧、渔各业没有得到全面发展。

答案 (1)太平天国的《天朝田亩制度》、孙中山的“平均地权”、中国共产党的《中国土地法大纲》(如答《兴国土地法》、抗日战争时期减租减息等亦可)

(2)实质:在土地公有制基础上,使农民获得生产和分配的自主权。作用:调动了农民生产积极性,解放了农村生产力,推动农业的发展。

(3)耕地比重较小,森林比重较小,草地比重较大。

(4)农业产值比重偏高,牧业、林业、渔业比重偏低。

(5) 农业是国民经济中最基本的物质生产部门。我国农业生产的技术装备水平与劳动生产率水平比较低。我国可耕地少、人口多。要改变我国农业基础薄弱的现状,必须一靠改革,二靠科技,三靠投入,走发展高产、优质、高效农业的道路。

易错分析 解决本题中地理科设问的关键是统计图表的判读。一是要从统计图上获取有用的信息,二是能够结合原有知识对获取的信息进行加工和整理,合理进行归纳总结,否则容易造成答案不全面。

2. (2004·广东卷·45)我国是农业大国,最近,党和政府把“三农”问题列为当前工作的重中之重。在高新技术对农业的发展产生空前影响的形势下,我们对农业的可持续发展问题,必须有科学的、前瞻性的认识。请回答以下问题:

我国现有13亿人口。按照目前的人口增长速度,到2003年总人口可能达到16亿。全国现有耕地1.3亿公顷。今后耕地可能会进一步减少。试说明如何协调我国人口与耕地的关系。

命题意图:

该题突出了热点,考查了学生的综合分析能力。

解析 自20世纪70年代实行计划生育以来,我国人口自然增长率已经大大降低(低于世界平均水平),但人口基数大,我国人口总量的增长速度仍然较快。粮食的增产被增加的人口所抵消,粮食问题严重。现有耕地的破坏与退化,使控制人口数量成为首先要做的最主要的工作;针对现有耕地的破坏与退化,要积极的进行国土规划并采取相应措施加以保护,如增施有机肥,减少化肥、农药的使用量等;加入WTO后,竞争将越来越激烈,因此加大科技投入,提高农产品的质量势在必行;针对目前局部地区耕地压力过大的情况,国家可以出口我国的优势农产品,如水稻,进口一些我国短缺的且价格低廉的农产品,如小麦。

答案 控制人口数量;保护现有耕地;适度进口粮食以缓

12 生物防治害虫是发展“绿色食品”的重要措施,与这一措施相同的做法还有 ()

- A 多种绿叶菜
- B 多采用温室种植
- C 少用催熟剂
- D 少施农家肥

解析 减少催熟剂的使用,让农作物自然成熟,可以防止催熟剂对农产品的污染,也是发展“绿色食品”的重要措施。

答案 C

综合创新

我国农业发展应遵循“因地制宜,适当集中,发挥地区优势”的原则。据此回答 13—14 题。

13 上述原则的科学依据主要是 ()

- A 农业生产的地域性特征
- B 农业生产的季节性特征
- C 农业生产的周期性特征
- D 国家政策和市场的需要

答案 A

14 下列地区农业发展符合上述原则的是 ()

- A 辽东丘陵发展茶叶生产
- B 珠江三角洲发展橡胶生产
- C 南疆发展商品棉基地
- D 黄土高原建成全国性商品粮基地

解析 农业生产的地域性差异,决定农业生产必须因地制宜;茶叶的优势产区是南方的低山丘陵,橡胶的优势产区是海南岛、雷州半岛、云南南部等热带地区,黄土高原水土流失严重,应有计划地退耕还林、还草,不应该大规模地发展种植业。

答案 C

15 请选出属于传统粮食主产区,又大量提供商品粮的一组 ()

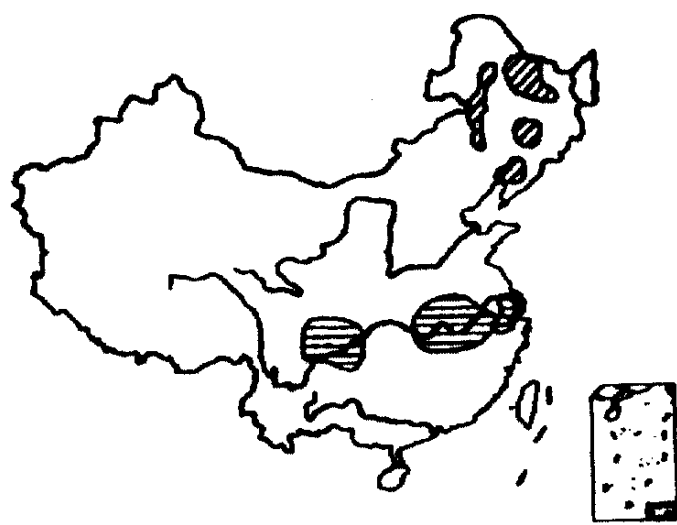
- A 三江平原、上海郊区
- B 江淮地区、江汉平原
- C 黄淮海平原、珠江三角洲
- D 成都平原、河套平原

解析 本题要求对我国不同地区农业发展历史有所了解。如河套平原与三江平原开发相对较晚,不属于传统粮食主产区;黄淮海平原中低产田较多,还不能大量提供商品粮。

答案 B

二、综合题

16 根据我国农业部 2003 年 2 月的《优势农产品区域布局规划》,棉花、大豆、甘蔗和油菜等四种农作物的优势生产区如下图所示,读图回答下列问题:



图例 ① ② ③ ④

(1) 图中的图例代表农作物: _____

(2) 四种农作物优势产区确定的主要依据是什么? _____

(3) 图例 ① 代表的农作物生长在南方,北方能种植生产的同类产品是_____,这种作物的生长习性是怎样的? _____

(4) 在四种农作物中,新疆产区以_____的生产而著名,请说明原因。_____。

(5) 实施优势农产品区域布局的主要目的是 ()

- A 增强农产品的市场竞争力
- B 加快城镇化的进程
- C 因地制宜发挥地区优势
- D 缩小地区差异

解析 本题主要结合生活实际,考查学生相关的农业知识。根据图中信息,并结合中国的主要农作物的生长、分布状况,可判断四种农作物依次是:大豆、油菜、棉花、甘蔗。另外可根据各地自然条件和社会条件的相关信息验证当地是否为某种农作物的优势产区。图例 ④ 代表甘蔗,北方糖料作物是甜菜,两者在生活习性方面基本是相对的。新疆地区是我国优质长绒棉的产区,因为这里光照充足,有绿洲灌溉水源的保证,昼夜温差大,土壤沙质而且肥沃。这些优势农产品的生产区域的确定与布局,主要是结合“入世”的形式,发挥地区优势,增强我国农产品在市场上的竞争力。

答案 (1)大豆、油菜、棉花、甘蔗(2)自然条件和产业化基础(3)甜菜 喜温凉,耐盐碱,生长期较长(4)长绒棉 光照

充足,有绿洲灌溉水源的保证,昼夜温差大,土壤沙质而且肥沃(5)AC

粗放农业

指普遍采用粗放经营方式进行生产的农业,是相对于“集约农业”经营方式而言的。其特点是把有限的劳动力和生产资料投放到大面积的农业用地上,依靠扩大用地数量维持一定生产水平。是生产力较低情况下所采用的经营方式。我国西部的山区、高寒地区、干旱地区和沙漠地区的种植业和畜牧业,还程度不同地存在着粗放经营的特点,随着生产力水平的提高和生产条件的改善将逐步向集约农业转化。

——选自曹琦主编《中学百科全书·地理卷》

无公害农产品和绿色食品

无公害农产品是指在良好的生态环境条件下,生产过程符合规定的无公害农产品生产技术操作规程,产品不受农药、重金属等有毒有害物质污染,或污染含量不超标的农产品及其加工产品。

绿色食品是指无污染的、安全、优质、营养类食品。绿色食品必须同时具备以下条件:产品或产品原料产地必须符合绿色食品生态环境质量标准;农作物种植、畜禽饲养、水

产养殖及食品加工必须符合绿色食品的生产操作规程;产品必须符合绿色食品质量和卫生标准;产品外包装必须符合国家食品标签通用标准,符合绿色食品特定的包装、装潢和标签规定。

——《地理教育》2004年04月

我国农业和农村经济结构的调整

(1)调整农业生产布局,充分发挥区域优势。东部地区和大中城市郊区要大力发展高科技农业、高价值农产品和出口创汇农业,沿海地区要率先基本实现农业现代化;中部地区要发挥粮食生产优势,优化粮食品种和品种结构;西部地区要加大退耕还林步伐,发展特色农业、生态农业和节水农业。

(2)调整农产品结构,发展优质专用无公害农产品,全面提高农产品质量和安全水平,加快实现我国农产品的优质化和专用化。

(3)调整农村产业结构,继续发展乡镇企业和农村二、三产业,大幅度提高农产品的附加值。

(4)调整农村产业结构,加快转移农村劳动力,拓展农民增收渠道,努力探索适合中国国情的城镇化道路。

5.2 农业的区位选择

教学建议

1. 建议充分联系实际,用现实生活中学生比较熟悉的案例来补充说明课本的理论知识,降低单纯讲述理论的难度,调动学生学习的积极性。

2. 从概念入手,注重学生对基础知识的理解。例如,区位是本课第一次接触到的概念,只要理解了区位的含义,掌握了绝对区位和相对区位的区别,就为高中地理下册其他章节的学习奠定了基础。

3. 建议在讲述农业的主要区位因素时,注重综合思维的培养,让学生明白农业的区位选择是多种因素共同作用的结果。例如,教材虽然没有直接介绍科技因素对农业的影响,但自然条件的改造和社会经济因素的发展变化都离不开科技的进步。科技因素对农业区位的影响是通过影响其他因素而起作用的。所以教学时应该让学生充分认识到包括科技因素在内的所有区位因素的作用。

4. 引导学生用发展的眼光来看问题。例如,同样是国家的政策,在不同的历史时期,国家关于农业的政策不同,国家政策对农业的影响就不同。

5. 建议培养学生一分为二看问题的辩证思维习惯。例如,同样是地形区位因素,山地不利于种植业的发展,但却有利于林业和畜牧业的发展。

预习导引

1. 成都平原的稻田和内蒙古高原上的草原是两种截然

不同的农业景观,你能预习课文说出造成两地农业景观明显差异的原因吗?

提示:成都平原和内蒙古高原的自然条件和社会经济条件有着很大的差异,从而决定了两地农业生产的不同选择,决定了两地农业的不同景观。

2. 在农村我们可以看到许多玻璃温室和塑料大棚,你知道农民利用这些设施主要是用来改造哪些自然因素呢?

提示:温室和大棚就是利用温室效应的原理,改善作物生长的温度条件,并且可以对光照、通风、湿度等因素进行人工调节。

3. 在外出郊游的过程中,我们发现近郊的农民种植蔬菜、花卉、果树较多,而远郊的农民则种植粮食作物较多。你知道为什么蔬菜、花卉和果树大多分布在城市近郊区吗?

提示:农产品要到市场上销售才能实现其价值,因此市场的需求量最终决定了农产品的类型。近郊区距离城市市场近,市场对蔬菜、花卉和水果的需求量较大,而蔬菜、花卉和水果等农产品又不宜长途运输,因此决定了近郊区以蔬菜、花卉、果树的种植为主。

4. 世界上不同的地区,农业生产的条件千差万别,农业生产方式和类型也各不相同。有人说一地从事何种农业生产方式主要取决于当地的自然条件,而有人则认为主要取决于社会经济条件。预习课文,说一说你更赞成哪一种说法,为什么?

提示:后者更为准确。影响农业区位的自然因素和社会经济条件的地位和作用是不一样的。自然因素是影响农业

生产区位选择的基础,是重要因素,但不是决定性因素。人类可以通过技术改革、改良或对自然条件的改造进行农业生产活动。而社会经济条件是不断发展变化的,同样的自然条件,从事何种农业生产活动,最终还是要取决于市场等社会经济条件。

知能互动

农业的主要区位因素

自然因素
 气候:_____等
 地形:不同的地形区,适合发展不同类型的农业
 土壤:不同的土壤种类,适宜生长不同的作物
 市场:市场的需求量最终决定了农业生产的

社会经济因素
 社会 _____和_____
 经济 交通运输:产品易腐烂变质的农业类型要求有方便快捷的交通运输条件
 政策:指国家政策和行政干预手段

农业的区位选择
 自然因素的利用和改造
 扩大某种农作物的区位范围,充分利用自然因素改造不适宜农业生产的自然因素,使之适合农业生产
 改造过程中要充分考虑_____和_____的比例

社会经济 _____对农业区位的影响最为突出
 市场因素的发展变化 对农业区位影响的地域扩展在于:_____
 和农产品冷藏、保鲜技术的应用

答案 热量、光照、降水 类型 规模 投入 产出 市场 区位及需求的变化 交通运输条件的改善

疑难解析

1. 影响农业区位的自然因素

影响农业区位的自然因素包括气候、地形、土壤、水源等多种因素,和社会经济因素相比,一地的自然因素相对比较稳定,其对农业生产的影响可以列表比较如下:

自然条件	对农业生产的影响		具体案例
气候	光热条件	和农作物种类的分布、复种制度和产量的关系密切	世界农业发达地区分布于光热和水分条件配合较好的热带地区和温带地区。我国东部季风区光热水配合较好,农业发达
	降水条件	年降水量小于 250 mm 的干旱地区,如果没有灌溉水源一般不能发展种植业	
地形	平原地势平坦,土层深厚,适宜发展耕作业;山区适宜发展林业、牧业、副业和立体农业		世界农业发达地区主要分布于温带草原和冲积平原地区
土壤	肥沃的土壤,单位面积产量较高		东北平原的黑土、四川盆地的紫色土有利于农业的发展。

自然条件	对农业生产的影响	具体案例
灌溉水源	调节和补充天然降水。在干旱地区,灌溉水源成为能否发展种植业的关键因素	新疆的绿洲农业、河西走廊的灌溉农业

2. 影响农业区位的社会经济因素

一般情况下,某地的自然因素相对变化不大,但社会经济条件则处于不断发展变化之中。自然因素是影响农业生产区位选择的基础,是重要因素,但不是决定性因素。人类可以通过技术改革、改良或对自然条件的改造进行农业生产活动。一地从事何种农业生产方式,最终还是要取决于市场、国家政策、交通运输等社会经济条件。所以,分析影响农业区位的因素时,需要更多地考虑市场、国家政策、交通运输条件以及科学技术的发展和劳动力等社会经济因素。市场是最富变化的社会经济因素,也是对农业区位的影响最为突出的因素。市场的需求量最终决定了农业生产的类型和规模。例如,在大城市的郊区,由于城市人口众多,乳肉蛋禽等农产品和蔬菜、塘鱼、水果等农产品的市场需求量较大,因此形成“郊区农业”。交通运输是影响商品农业区位的主要因素,因为商品农产品的产品需要及时运往销售市场。特别是产品容易腐烂变质的乳肉畜牧业、园艺业等,对交通运输业的依赖性更强。随着交通运输业的发展,产品运输的时间大大缩短,再加上冷藏和保鲜技术的发展,使市场和农产品生产地在地域上出现分离,为农业区位的选择提供了更大的空间。例如,我国的商品性农业生产基地、美国农业带的形成,以及荷兰的鲜花生产等区域专业化生产方式,都离不开交通运输业的发展。国家的政策和措施对农业区位的影响是普遍存在的,可以结合“三农问题”为学生讲解。除此之外还包括科技、劳动力、生产资料等因素。其中,农业区位的选择越来越依赖于科技的进步,科技因素通过影响其他农业区位因素而对其产生作用。例如,科技的进步,在一定程度上可以改造地形、光照、热量等自然因素,也可以带动交通条件的发展和市场需求的变化,从而进一步影响农业区位。

3. 自然因素的利用和改造

自然因素的利用和改造是多方面的。可以结合中国地理的知识列表展示人类改造自然因素的主要途径。

(1)通过培育良种、改良耕作制度等技术改革,扩大某种农作物的区位范围。以我国为例,见下表:

作物种类	区位范围的扩大
橡胶	向北扩展到北纬 22°
茶叶	目前已扩展到北纬 38 附近
小麦	种植高限扩展到海拔 4000 米
双季稻	推广到江淮地区

(2)对不适宜农业生产的自然因素进行改造,使之适宜发展农业。以我国为例,见下表:

地区	改造的自然因素
丘陵、山地	地形坡度大,修建梯田改造地形
干旱地区	引水灌溉,改造水源条件
华北平原	改良盐碱地,改造土壤条件
各地的温室和大棚	改造热量和光照条件

4. 社会经济因素的发展变化对农业区位的影响

社会经济因素	社会经济因素的发展变化对农业区位的影响
市场需求量	供不应求,刺激生产;供过于求,压缩生产
市场区位	城市和工矿区的形成和发展,其周围形成“郊区农业”
交通和冷藏保鲜技术的进步	使市场对农业区位的影响在地域上大为扩展,使农业区域专业化生产成为可能
国家政策	既可以直接影响农业区位的选择,也可以通过影响市场需求间接地影响农业区位

5. 三江平原与青藏高原不同农业景观的对比

三江平原的种植业与青藏高原的畜牧业是两种不同的农业景观。可以结合区域地理和自然地理的知识,列表分析两地农业区位条件的异同。

		三江平原	青藏高原
区位条件	自然条件	地势平坦,土壤肥沃,土层深厚,温带季风气候,夏季温暖湿润,有利于种植业	地势高,气候寒冷,山地草场广布,有利于畜牧业发展
	社会经济条件	地广人稀,在国家政策的指导下建设了许多大规模机械化生产的国营农场	经济比较落后,交通不便
农业状况	主要农业部门	种植业	畜牧业
	农业地域类型	商品谷物农业	游牧业
	产品用途	商品农业	自给农业
	投入多少	密集农业	粗放农业

探究学习

例 1

决定下列农业区位选择的主导因素分别是 ()

海南岛三季稻种植 河西走廊的小麦种植
新疆的瓜果生产 北京郊区的乳肉畜牧业

- A 热量 水源 光照 市场
- B 土壤 热量 政策 科技
- C 水源 地形 热量 市场
- D 光照 水源 热量 市场

命题意图:

用复合选择题的方式考查影响农业区位选择的主导因素。

解析 四个地区影响农业区位的主导因素各不相同,海南岛积温条件好,热量充足,可以进行三季稻的种植;河西走廊气候干旱,灌溉水源是进行农业生产的关键因素;新疆日照充足,有利于瓜果的生产;郊区农业是受市场影响形成的。

答案 A

易错分析 如果分不清热量和光照条件的区别,就会导致错选 D 选项。

评注与反思:

同样是影响农业区位的因素,在不同的地域,其主导因素不同。体现了理论联系实际,具体问题具体分析的重要性。

例 2

下列关于农业区位条件的叙述错误的是 ()

- A 丘陵山地不利于种植业的发展,但适宜发展畜牧业和进行多种经营
- B 我国江南丘陵地区红壤广布,适宜种植茶树
- C 三江平原土层深厚,土壤肥沃,适宜发展耕作业
- D 由于农产品保鲜和冷藏技术的发展,乳畜业的区位将不受交通条件的制约

命题意图:

考查因地制宜的理论方法,评价影响农业区位的主导因素的能力。

解析 由于交通运输条件的改善和农产品保鲜、冷藏技术的发展,使市场对农业区位的影响在地域上大为扩展。尽管可以进行商品农业区域专业化生产,但其仍然离不开交通运输这一前提条件。

答案 D

易错分析 注意题干要求选择错误的选项。

高考链接

1. (2002 年·上海卷·21)《晏子春秋》中说:“橘生淮南则为橘,橘生淮北则为枳”,造成这一差异的主要因素有

- A 地形 B 土壤 C 气候 D 市场

命题意图:

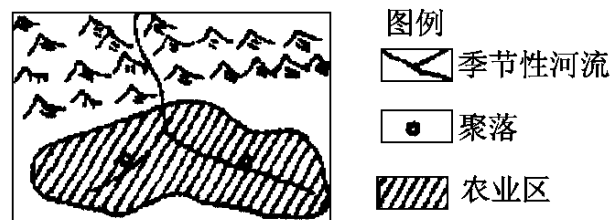
结合区域地理知识考查对影响农业生产区位条件的识记和理解能力。

解析 我国秦岭淮河以南为亚热带季风气候,以北为温带季风气候。柑橘是典型的亚热带树种,其本身性质的改变除了与气候的关系最为密切外,还与供给其营养的土壤条件有关。

答案 BC

易错分析 橘生淮北则为枳,只是变质,并不是不能成活。这种现象的发生不仅与气候有关,还与土壤的差异有关。容易漏选 B 选项。

2. (2002年·天津卷·1~3) 下图是我国西北某类农业区的示意图。读图完成(1)~(3)题。



- (1) 该类农业区所在的地形属于 ()
 A 冲积扇 B 河流
 C 河边滩地 D 河流三角洲
- (2) 与黄河中下游平原相比, 该类农业区农业生产的优势条件是 ()
 A 热量充足 B 太阳辐射强
 C 水资源丰富 D 土壤肥沃
- (3) 该类农业区国土整治面临的主要课题是 ()
 A 水土流失的治理 B 酸性土壤的改良
 C 荒漠化的治理 D 河流的综合整治

命题意图:

以西北某地农业区为载体, 考查对地形种类、影响农业生产的条件以及自然条件的改造等内容的理解和掌握。

解析 (1) 题主要考查学生对地形种类的了解和掌握。(2) 题结合实际考查影响农业的区位条件, 和黄河中下游平原相比, 西北地区太阳辐射强, 光照充足, 有利于农作物的生长。(3) 题在前面的基础上进一步考查影响农业的自然条件的改造问题。西北地区气候干燥, 植被覆盖很差, 需要进行改造和整治的主要课题是荒漠化的治理。

答案 (1) A; (2) B; (3) C。

易错分析 (2) 题中容易混淆光照和热量的关系。和黄河中下游地区相比, 西北地区同是暖温带, 但由于气候干旱, 降水少, 太阳辐射比黄河中下游地区强。

达标训练

基础过关

一、单项选择题

- 1 以下影响农业生产的区位因素中, 全部属于社会经济因素的是 ()
 A 光照、降水、市场、水源 B 气候、机械、地形、土壤
 C 市场、科技、劳力、交通 D 城市、交通、地形、水源
 答案 C
- 2 北京市郊区建设蔬菜、禽蛋、乳肉和塘鱼生产基地的主要依据是 ()
 A 接近首都北京, 科学技术水平高
 B 城市人口多, 市场需求量大
 C 北京的气候和土壤条件优越
 D 接近首都北京, 有充足的资金
 答案 B
- 3 发展种植业必须进行地形条件改造的地区是 ()

- A 长江三角洲 B 三江平原
 C 南方丘陵山区 D 青藏高原

答案 C

4 目前, 影响我国农民种植何种类型的农作物、扩大还是缩小某种农作物种植面积的主要区位因素是 ()

- A 国家政策和措施 B 气候条件的变化
 C 市场的变化 D 科学技术的进步

答案 C

5 影响农业区位的各项社会经济因素中, 对农业区位的影响最为突出的是 ()

- A 市场因素 B 国家政策 C 生活习俗 D 文化传统

答案 A

6 以下农业生产活动是通过对自然因素的改造而取得的是 ()

- A 美国大面积的农业区域化专业生产
 B 大城市郊区以乳肉蛋禽生产为主
 C 利用温室大棚生产反季节蔬菜
 D 我国西南山区小麦的种植上限不断提高

答案 C

知能拓展

近几年来, 海南岛的蔬菜种植业蓬勃发展, 大量蔬菜源源不断地运往我国北方地区, 特别是冬季, 海南岛成为我国北方主要的蔬菜供应基地。结合课本知识, 回答7-9题。

7 海南岛的蔬菜可以长距离供应我国北方地区的主要影响因素是 ()

- A 市场需求 B 栽培技术
 C 气候条件优越 D 交通条件的改善

解析 注意题干中的限制性因素是“长距离供应”。

答案 D

8 海南岛成为我国冬季反季节蔬菜的供应基地, 其主要区位因素是 ()

- A 市场需求 B 栽培技术
 C 气候条件优越 D 交通条件的改善

解析 注意与上题不同的是题干中限制性因素是“冬季反季节蔬菜的供应基地”。

答案 C

- 9 近几年来我国反季节蔬菜发展迅速的原因是 ()
 地形以平原为主 雨热同期的气候
 城市市场需求量大 农业技术的推广

- A B C D

答案 C

10 无论是对自然因素的改造还是社会经济因素的发展, 都与以下哪一种因素的参与有关 ()

- A 科技 B 气候 C 交通 D 市场

解析 科技通过影响自然条件的改造和社会经济因素的发展间接影响农业区位。

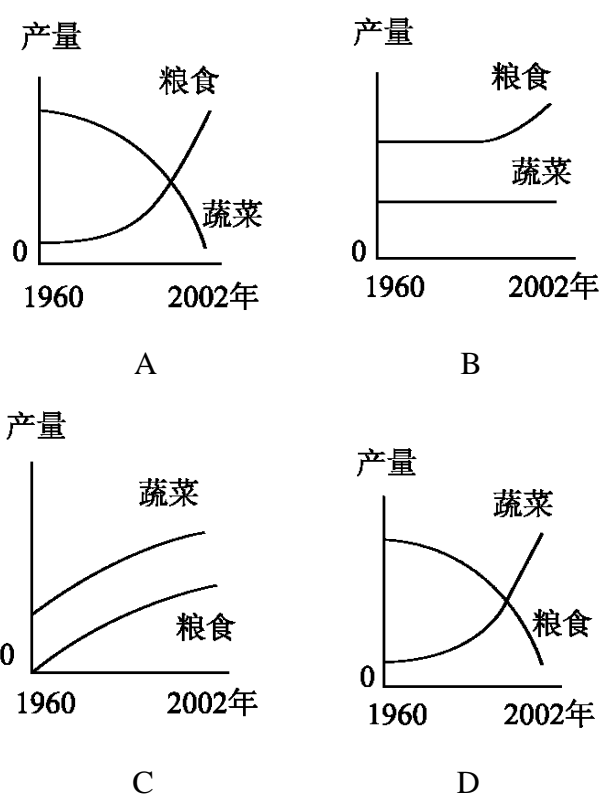
答案 A

11 市场对农业区位的影响在地域上不断扩展的原因是 ()

- 交通运输条件的改善 保鲜冷藏技术的进步

生活习惯的改变
A B C D
自然条件的变化
A B C D
答案 A

12 下图中,正确反映我国城郊农业变化大势的是 ()



答案 D

综合创新

近年来,北京和南京郊区的农民大搞观光农业,引得游人如织,不但坐享旅游收入,而且瓜果、蔬菜等农产品也卖了好价钱。内蒙古呼伦贝尔市鄂温克族自治镇,由种粮改为种植优质牧草,供给赛马和特种动物养殖场,奔上了小康。阅读材料,回答 13 - 14 题。

13 材料说明要想让农民取得较好的经济效益,就必须 ()

- A 发展观光农业
- B 发展牧业
- C 发展地方特色农业
- D 发展旅游农业

答案 C

14 要想从更本上改变我国农业相对落后的局面,增加农民收入,引领农民奔小康,就必须 ()

- A 大力发展乡镇企业
- B 大力加强地方农业的保护
- C 彻底改变种植业比重大的局面,尽地方所能,全部发展水果和花卉业
- D 调整农业经济结构,发挥地区优势,实行产业化经营

答案 D

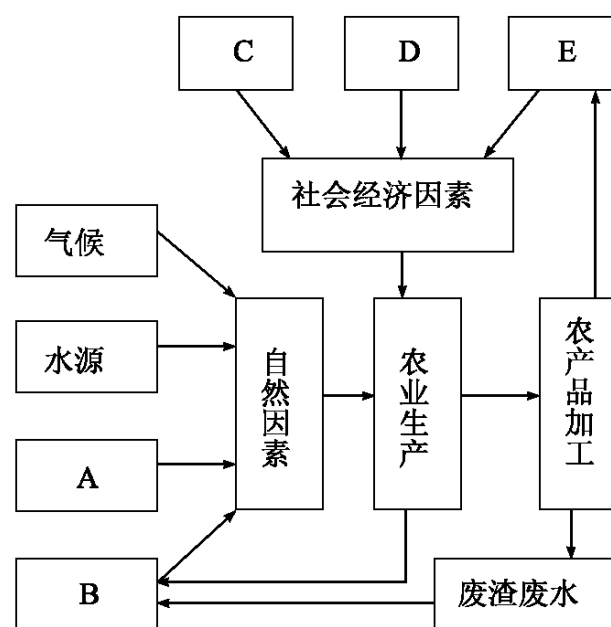
15 近几年来我国“大棚蔬菜”发展很快的主要影响因素是 ()

- A 生产技术的改革和市场需求的变化
- B 人们观念和生活习惯的改变
- C 我国已进入现代农业阶段
- D 全球气候变暖改变了农业结构

答案 A

二、综合题

16 读“影响农业的主要区位因素图”,回答下列问题:



(1) 图中字母表示的内容是:

- A _____; B _____;
- C _____; D _____;
- E _____。

(2) C、D、E 都对农业生产有影响,其中,最终决定农业生产类型和规模的是。

(3) 丘陵山区对 A 因素改造的典型案例有_____,如果对 A 因素改造和利用不当可能造成的生态问题是_____。

答案 (1) A 地形 B 土壤 C 交通运输 D 国家政策 E 市场;(2) E(市场);(3) 修建梯田 水土流失。

17 阅读下面材料回答问题。

材料一 华北某地有关资料表

项目 年份	森林覆 盖率(%)	河流含 沙量(%)	粮食平均 单产(kg)	种植业 比重(%)
1982	10	4.5	267	84
2003	35.5	1.1	432	20

材料二 1982 年以后,该地以生态学理论为指导,把农作物秸秆和粮食加工生产的米糠、麸皮作为饲料送到饲料场,牲畜的粪便、部分秸秆进入沼气池,产生的沼气供农民作为生活燃料。沼渣和沼液,一部分送至鱼塘养鱼,一部分送到农田和蔬菜大棚作为肥料,一部分沼渣加工后成为饲料。鱼塘的底泥又可以作为农田、果园的肥料。这个地区已初步形成了农林牧副渔全面发展,种植、养殖、加工多种经营的生产结构,农业生产步入了区域化种植、规模化经营、清洁化生产的良性发展轨道。

材料三 胡杨又称胡桐,为杨柳科落叶乔木,耐盐碱,多生长在水源附近。在我国西北地区生长较快,是我国西北干旱地区的重要造林树种。主要分布在新疆南部、塔里木盆地西部、河西走廊等地。

塔里木盆地是中国沙漠分布面积最广的地区,沙漠内部塔里木河及沙漠边缘洪积扇前缘分布有以胡杨、柳树为主的天然植被带,形成沙漠中的天然绿洲。20 世纪 50 年代后期,新疆某生产建设兵团在塔里木河流域铲除了 13 万多公顷的天然胡杨林,建立了 30 多个大型国营农场,使之成为南疆新兴的粮棉、瓜果基地,为社会稳定、经济发展做出了重要贡献。

(1) 1982 年该地区农业生产部门以_____业为主。

(2)与1982年相比,2003年该地区河流含沙量减少,原因是当地森林覆盖率_____,导致水土流失程度_____。

(3)该地区逐步形成具有中国特色的可持续发展模式的_____农业,在农业发展上采取的主要措施是:调整_____;广开源流,开展高效节能农业。

(4)我国西北干旱、半干旱地区的特色农业分别是:新疆地区的_____农业,青海的_____农业,内蒙古河套平原的_____农业。影响上述新疆和内蒙古地区特色农业区位选择的主要自然因素是_____。

(5)改造自然条件,发展农业生产,必须注意投入和产出的比例。你对新疆建设兵团铲除胡杨林建设国营农场有何评价?

答案 (1)种植;(2)增加 减轻 (3)生态 农业结构;(4)绿洲 河谷 灌溉 水源 (5)从短期来看,这种行为可能会带来一定的经济效益,但从长远来看,在干旱地区,大规模的植被破坏必然导致土地荒漠化,生态环境恶化,最终影响人们的生产、生活甚至生存

什么是生态农业

随着我国农业进入新阶段,农业生产从注重数量转向注重质量和效益。在这种背景下,生态农业越来越受到社会关注。那么,何谓“生态农业”?它有什么特点?

据农业专家解释,生态农业是指在保护、改善农业生态环境的前提下,遵循生态学、生态经济学规律,运用系统工程方法和现代科学技术,集约化经营的农业发展模式。生态农业是一个农业生态经济复合系统,将农业生态系统同农业经济系统综合统一起来,以取得最大的生态经济整体效益。它也是农、林、牧、副、渔各业综合起来的大农业,又是农业生产、加工、销售综合起来,适应市场经济发展的现代农业。

生态农业要求农业发展同其资源、环境及相关产业协调发展,强调因地、因时制宜,以便合理布局农业生产力,适应最佳生态环境,实现优质高产高效。生态农业能合理利用和增殖农业自然资源,重视提高太阳能的利用率和生物能的转换效率,使生物与环境之间得到最优化配置,并具有合理的农业生态经济结构,使生态与经济达到良性循环,增强抵御自然灾害的能力。

生态农业建设的主要内容有:通过调查统计掌握生态与经济的基本情况,进行农业生态经济系统诊断和分析,进行生态农业区划和农业生态系统的工程优化设计;调整土地利用结构和

农业经济结构;优先保护农业生态环境,建设生态工程,合理利用与增殖农业资源,改善农业生态环境;按照生态学原理和农业生态工程方法,从当地资源与生态环境实际出发,设计与实施适宜的生态农业模式;发展太阳能利用、小型水利水电、风力发电、沼气等清洁能源;使农业废弃物资源化,对其进行多层次综合、循环利用,实现无污染的清洁生产;对农业生态经济系统进行科学调控,实行现代集约化经营管理等。

基塘农业

指我国珠江三角洲等地区,利用当地优越的水、土、气等自然资源创造的一种良性的生态农业生产方式。通常包括桑基鱼塘、蔗基鱼塘、果基鱼塘等形式,是目前国内外较为理想的农业生态系统之一。其原理是利用陆基和水面,因地制宜地选择适宜的种植业和养殖业项目,使之形成相互衔接,良性循环的几个生态链条,使系统内部的物质和能量得以传输,从而成为一种良性生态系统。基塘农业不同于一般的农业,它突破了传统农业的局限性,但又保持了其精耕细作、施用有机肥、间作套种等优良传统。基塘农业所建立的桑基鱼塘、果基鱼塘等循环系统是一种高效的人工农业生态系统。是合理利用水土等自然资源发展农业生产的有效途径。

立体农业

又称层状农业。着重于开发利用垂直空间资源的一种农业生产方式。在单位面积上,利用生物的特性及其对外界条件的不同要求,通过种植业、养殖业和加工业的有机结合,建立多个物种共栖,质能多级利用的生态系统的农业生产方式。主要内容有:根据不同生物物种的特性进行垂直空间的多层配置;自然资源的深度利用,主产品的多级、深度加工和副产品的循环利用;技术形态的多元复合等。立体农业分异基面和同基面两种类型。异基面立体农业指不同海拔、地形、地貌条件下呈现出的农业布局差异。如云贵高原在河谷地带和低山区水田以冬作物——水稻一年二熟为主,旱地以小麦—玉米、甘薯一年三熟或二熟为主,还可种植热带、亚热带瓜果;半山区以一年一熟水稻或一年二熟旱作物为主;高山区只种玉米、马铃薯、荞麦等一年一熟旱粮;桑基鱼塘、果基鱼塘等属微观异基面立体农业。同基面立体农业指同一块田地上的间混套作及兼养动物、微生物的立体种养系统。如林粮或粮菜间作、稻田养鱼、农田插种食用菌等。合理的立体农业能多项目、多层次、有效地利用各种自然资源,提高土地的综合生产力,并且有利于生态平衡。

5.3 世界主要的农业地域类型(一)

教学建议

1. 建议注意新旧知识的联系。本节主要从区位因素、生产特点、存在问题以及解决措施等方面对水稻种植业和大牧场放牧业两种农业地域类型及其典型区域进行分析。无论是两种农业生产过程本身,还是两种农业地域类型的形成,都要受到自然条件和社会经济条件的制约和影响,都与初中的区域地理有关。教师可以要求学生在课前对亚洲季风气候区和阿根廷潘帕斯草原的自然地理条件和人口分布情况进行预习,也可以在教学过程中通过展示季风气候图、人口分布图、地形图来唤起学生对初中旧知识的回忆。在此基础上再来分析区位条件和各自的特点,问题就容易了许多。

2. 建议引导学生充分利用综合法进行学习。对典型农业地域类型的学习,综合分析法是一种非常有效的方法。因为每个农业地域类型的形成就是地域内各种区位因素综合作用的结果。以水稻种植业为例,亚洲季风区雨热同期,水热条件充足、人口众多、人均耕地少、耕作历史悠久、水稻种植经验丰富,在多方面的区位因素综合作用下,形成了以喜高温且单位面积产量高的水稻为主的种植业。此外,对农业地域类型的生产特点、存在问题以及解决方法等内容的学习,还要注意前后知识的联系,把生产特点与区位因素、发展措施联系起来,进行综合分析,这样才能在宏观上把握知识结构,加深对所学内容的理解。

3. 建议充分发挥案例教学的优势,注重学生知识的迁移和能力的转换。教师应该以水稻种植业和大牧场放牧业两种农业地域类型为例,指导学生结合已有旧知识,利用课本景观图片分析和判断当地的自然条件和社会经济条件,归纳和总结每一类农业的生产条件、生产特点、存在问题、发展方向等。案例只是一种载体,在分析过程中要仔细注意其具体的分析方法和分析过程,并且可以把积累的经验和方法迁移到其他农业地域类型中去。例如,可以联系我国农业生产,运用前面的方法和步骤,了解我国农业生产的特点、存在的问题、解决的对策等等。

预习导引

1. 我国是水稻生产大国,结合中国地理的知识说一说我国水稻生产的分布范围及其气候特点。

提示:我国的水稻生产主要分布于秦岭—淮河一线以南湿润的季风气候区。此外,东北的温带季风气候区也有一定的分布。季风气候区雨热同期,夏季高温多雨,有利于水稻生产。

2. 我国东部的季风气候区雨热同期,降水丰沛,为什么水稻生产还要进行大量的水利工程建设?

提示:灌溉是水稻生产的基础,季风区虽然雨热同期,但降水的季节和年际变化很大,水旱灾害频繁,对水稻生产威胁很大,因此要进行大量的水利工程建设。

3. 为什么亚洲水稻种植区粮食单位面积产量高但商品率却很低?

提示:亚洲地区的水稻生产精耕细作,稻谷的单位面积产量较高。但是,由于小农经营,耕种规模小,每家每户稻谷的产量不大。受传统观念及经济技术水平的制约,商品率

很低。

4. 如果从生产对象、投入多少和产品用途来分类,大牧场放牧业和游牧业有什么异同?

提示:按照生产对象分类,大牧场放牧业和游牧业都属于畜牧业;按照投入多少分类,大牧场放牧业属于密集农业,游牧业属于粗放农业;按照产品用途分类,大牧场放牧业属于商品农业,游牧业属于自给农业。

知能互动

	主要分布地区	_____的季风区 _____的热带雨林区
水稻种植业	亚洲水稻种植业的区位条件	_____的气候 _____地形 人口稠密,_____ 种植历史悠久
	亚洲水稻种植业的特点	小农经营,以家庭为单位, 人均耕地少;自给农业,单 位面积产量高,但商品率低; _____ _____ 科技水平低;
世界主要的农业地域类型(一)	主要分布地区:	美国、____、____、阿根廷、南非等国家的干旱、半干旱气候区
	主要畜牧品种:	美国、阿根廷以____为主,澳大利亚、新西兰、南非以____为主
大牧场放牧业	潘帕斯草原发展大牧场放牧业的区位优势	优良的天然牧场 _____ 距海港近,有利于牧场的商品经营
	促进畜牧业的措施	培育良种牛 _____ 开辟水源 _____

答案 东亚、东南亚和南亚 东南亚 高温多雨 平坦 劳动力丰富 机械化水平低 水利工程量大 澳大利亚 新西兰 牧牛业 养羊业 地广人稀,土地租金低 改善交通运输条件 种植饲料

疑难解析

1. 亚洲水稻种植业的区位因素

东亚、东南亚和南亚地区是世界上主要的水稻生产区,发展水稻种植业的区位因素十分优越,具体表现在以下几个方面: 自然因素。从热量条件看,这里属季风气候和热带雨林气候,有高温多雨的季节或全年高温多雨,适宜水稻生长;从水分条件看,大部分地区年降水量在 800 mm 以上,降水多,水源足,灌溉便利;从地形条件来看,多集中分布于平原和丘陵地区,地形平坦,土层厚,土壤肥沃。 社会经济因素。从劳动力角度看,水稻种植业是一种劳动密集型农业,这里人口稠密,劳动力丰富,恰好满足了这一条件;从人均耕

地来看,亚洲水稻种植区是世界上人口最密集的地区,人均耕地少,种植单位面积产量高的水稻恰恰可以缓解对土地的压力和对粮食的需求;从生产习惯和食物偏好来看,水稻在这里有悠久的种植历史,稻米是当地人们喜爱的主要粮食。

2. 亚洲水稻种植业的特点、原因和发展措施

分析亚洲水稻种植业的特点、形成原因和发展措施对解决我国农业今后发展中的问题有很大的帮助。可以列表如下:

特点	形成原因	发展措施
小农经营	家庭为单位,人均耕地少	集约化经营
单产高,商品率低	人口多,自身消费多	控制人口数量
机械化水平低	劳力多,以人力和畜力为主	加快机械化发展,解决剩余劳动力
水利工程量大	水旱灾害多有发生	兴修水利
科技水平低	依靠传统经验	加大科技投入

3. 大牧场放牧业在世界上的分布



4. 阿根廷潘帕斯草原大牧场放牧业的区位优势

区位优势	优势
气候条件	气候温和,适宜牧草生长
草原条件	草类茂盛,世界上优良的天然草场之一
土地因素	地广人稀,土地租金很低,为牧场大规模经营提供条件
交通条件	距海港近,交通便利,促进了牧场的商品经营

5. 大牧场放牧业与游牧业的比较

相同点:二者同属于畜牧业,且都分布于地广人稀的地区。不同点:大牧场放牧业属于密集型的商品农业,投入的生产资料较多,其产品主要是为了对外输出,主要分布在发达国家和发展中国家的部分地区。例如,美国、澳大利亚、新西兰、阿根廷和南非等国家和地区,有大面积的干旱、半干旱气候区,植被稀疏,不适宜经营种植业,只能用于放牧牲畜,形成大面积的大牧场放牧业。游牧业是一种粗放的自给农业,投入的资金较少,其产品除了少量和农业民族交换粮食、衣服等生活必需品之外,主要供自己消费,主要分布在北非、东非、中东、中亚等地区。

探究学习

例 1

有关亚洲水稻种植业区位条件的叙述,正确的是()

- A 人口数量大、素质高
- B 科技水平高
- C 小农经营
- D 高温多雨的气候条件

命题意图:

考查对亚洲水稻种植业区位条件的理解和把握。

解析 水稻生长需要高温多雨的气候,因而多分布于东亚、东南亚、南亚的季风气候区以及东南亚的热带雨林气候区。这里人口数量大,劳动力丰富,但并不是人口素质高。当地人均耕地少,以小农经营为主,依靠精耕细作的传统经验来完成农活,科技水平低。

答案 D

易错分析 容易误选 C 选项。小农经营是亚洲水稻种植业的特点,不是其区位因素。区分特点和区位因素是本题的关键。

评注与反思:

本题主要考查识记性知识。有关基础知识、基本概念是解题过程中的必备工具。要求在理解的基础上识记,在识记的基础上理解。在理解记忆的基础上综合分析。

例 2

水稻种植业在亚洲得到很好的发展,其主要原因是()

- A 水热资源非常丰富,水利工程量小
- B 有大面积的土地后备资源
- C 亚洲的农业生产以大农场为单位
- D 人口密集,劳动力丰富

命题意图:

考查亚洲地区水稻种植业的条件。

解析 亚洲季风区水热资源丰富,但时空分布不均,水稻生产要求进行大量的水利工程建设;开发历史悠久,亚洲后备土地资源很少,形成了以家庭为单位的小农经营;水稻生产过程复杂,需要大量的劳动力,单产高,可以满足大量人口的食粮。

答案 D

易错分析 仔细审题是关键,A 选项水热资源非常丰富是正确的,但水利工程量小是错误的。

例 3

世界著名的大牧场放牧业共同的特点是()

- A 地广人稀,土地租金低,经济发达
- B 国内市场狭小,对外依赖性强
- C 距海遥远,降水少,交通不发达
- D 地处干旱、半干旱地区,不利于种植业发展

命题意图:

考查对大牧场放牧业这一农业地域类型形成条件的了解和掌握程度。

解析 不同国家和地区的大牧场放牧业,形成和发展的社会经济条件有所不同,但自然条件基本相同,都形成于干旱半干旱的气候区。题中有的选项本身叙述错误,而有的选项只是针对案例中的潘帕斯草原而言的,对于其他地区的大牧场放牧业来说并不正确,例如选项 B。

答案 D

易错分析 如果分不清案例分析中的特殊性和大牧场放牧业的共性,很容易误选 B 选项。

评注与反思:

辩证思维要求我们既要抓住问题的主要方面进行具体问题具体分析,又要看到问题的普遍性,把握其普遍规律。

例 4

除了优越的自然条件,阿根廷人为促进大牧场放牧业的发展还作了以下哪些工作 ()

- A 开辟更大的牧场
- B 充分利用原有的交通运输条件
- C 种植饲料
- D 引进欧洲优良的畜牧业品种

命题意图:

主要考查对阿根廷人为了促进畜牧业发展而创设的社会经济条件的了解和把握程度。

解析 阿根廷人为其畜牧业的发展作了以下几方面的工作:培育良种牛、改善交通运输条件、开辟水源和种植饲料。

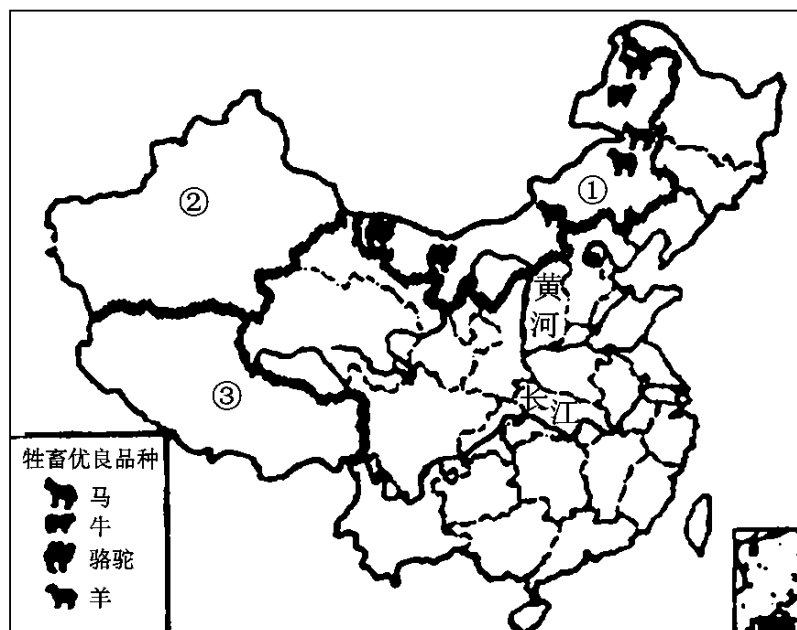
答案 C

易错分析 阿根廷潘帕斯草原地广人稀,租金低,发展牧业主要靠增加投入来提高产出,而不是依靠开辟更大的牧场。不了解这一点,就容易误选 A 选项。

高考链接

1. (2003 年·上海卷·27~30) 阅读有关我国畜牧业的图文资料,回答:

我国东部是以种植业为主的农区,西部是以畜牧业为主的牧区。西部牧区主要分布于非季风区,年降水量大多在 400 毫米以下,地形以高原、山地为主,自然植被主要为草原和荒漠。受自然条件的影响,西部牧区畜牧业主要是利用天然牧草放养马、牛、羊、骆驼、牦牛等牲畜。



(1) 根据你所学的地理知识和图文提供的地理信息,试确定我国西部以畜牧业为主的牧区和东部以种植业为主的农区的分界线大致是_____—阴山—_____。

(2) 图中牧区 受自然因素影响,畜种的分布主要呈_____地带性变化。限制牧区 和 畜牧业发展的主要自然因素中,牧区 是_____,牧区 是_____。

(3) 东部农区牲畜头数约占全国总数的 80%,其饲养和放牧牲畜的有利条件是_____和_____。东部农区,秦岭—淮河以南地区鸭、鹅数量和放养规模远大于秦岭—淮河以北地区,其自然方面的原因是_____。

(4) 无论东部农区和西部牧区,大中城市和大型工矿区周围的畜牧业都为当地居民供应_____等禽畜产品,其生产布局主要受_____因素影响。

命题意图:

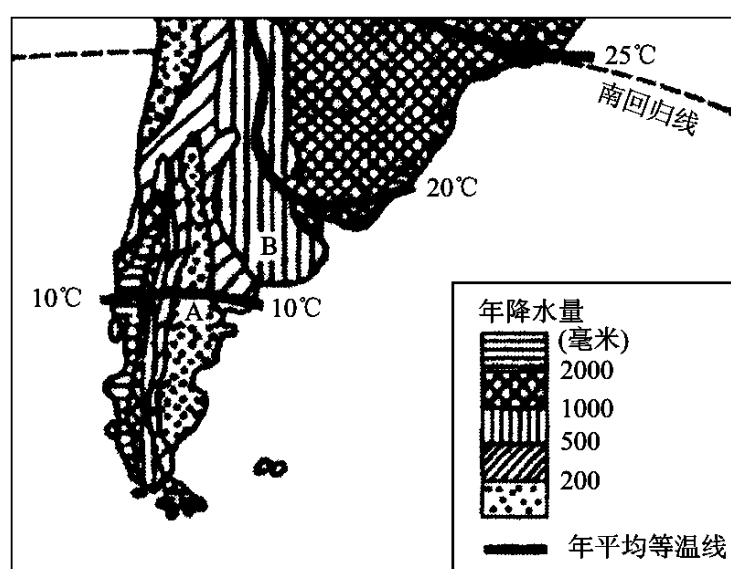
综合考查对我国农业生产分布特点、分布规律及区位因素的了解和把握。

解析 (1) 题根据资料中提到的西部牧区主要分布于非季风区,年降水量大多在 400 毫米以下可以确定答案是大兴安岭、青藏高原东缘。(2) 题的回答建立在仔细阅读图的基础上。看图可知,在 区内,自东向西畜种从牛马羊过渡为骆驼,越来越耐干旱,所以应为水分条件影响下的经度地带性。牧区 和牧区 分别是新疆和西藏,干旱和高寒是它们的主要特征。(3) 题要注意我国东部秦岭—淮河一线南北在降水方面的差异。(4) 题主要体现了市场对农业区位的影响。

答案 (1) 大兴安岭 青藏高原东缘 (2) 经度 气候干旱 高寒 (3) 饲料丰富 南方山区山地草坡众多 秦岭—淮河以南地区河网稠密 (4) 肉、乳、蛋 经济地理位置(或消费市场)

易错分析 一是在回答我国西部以畜牧业为主的牧区和东部以种植业为主的农区的分界线时,如果把注意力集中在图上,忽略了文字材料,就容易受地图诱导而出错;二是在回答(3) 题时,如果不仔细审题,就会把注意力集中在“饲养”和“放牧”的有利条件中的一个方面,造成答案遗漏。

2. (2003 年·广东卷·32) 下图表示南美洲部分地区气温及降水分布,读图完成下列要求。



- (1)大陆东西两侧沿海 10 °C 等温线经过地区的降水量分别为_____。请说明造成 A 地降水量偏低的主要原因。
- (2)说明南回归线附近大陆两岸年均温差异的形成原因。
- (3)位于潘帕斯草原的 B 地 1 月均温 19.8 °C, 7 月均温 8.5 °C, 年降水量 912 mm。简述 B 地发展畜牧业的有利自然因素。

命题意图:

考查学生在读图的基础上综合分析气候特征的形成和农业区位要素的能力。

解析 解答本题的基础是读图分析。其次要注意综合分析,例如分析东西部气温差异时要从地势、风带、洋流多个方面来评价。

答案 (1)200~500 mm、大于 2000 mm 西部高山(安第斯山)阻隔了来自太平洋的水汽。虽东临大西洋,但处于西风带为离岸风,水汽难以进入大陆。东部沿海受(大西洋福克兰)寒流影响减少了水汽来源。(2)东部年均温高于西部。主要原因有:地势西高东低,气温直减率造成西部地区气温较低。风带的影响:南回归线附近东南信风在东岸由海向陆,使东部受温暖海洋影响。洋流的影响:东部沿海受(大西洋巴西)暖流影响较为温暖。(3)气候温和,年内气温变化和缓;降水较为充沛,有利于牧草的生长。

易错分析 在评价气候特征和农业区位要素时,如果不能综合评价,容易造成回答不全面,答案遗漏。

3. (2003 年·春季卷·11)下表是 2001 年我国 a、b 两个省区农作物的播种面积(万公顷),a、b 省区分别是 ()

省区	稻谷	小麦	甘蔗	甜菜
a	242.5	1.5	57.5	
b	156.7	42.3		18.2

- A 内蒙古、江苏 B 广西、黑龙江
C 湖北、甘肃 D 河南、新疆

命题意图:

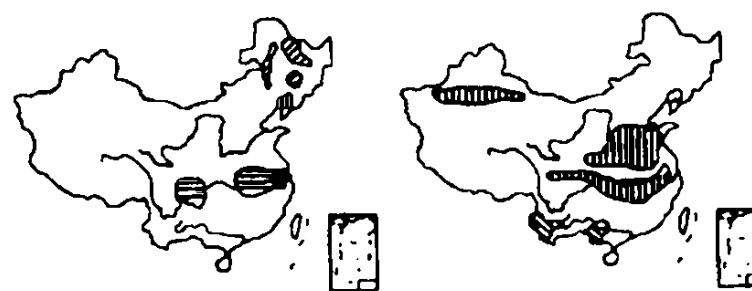
结合区域地理知识考查对我国农作物分布情况的了解程度。

解析 甘蔗喜高温多雨,是热带经济作物,分布于我国南方的热带地区;甜菜是中温带作物,分布于我国北方。水稻主要分布于南方,但由于我国夏季普遍高温多雨,北方的黑龙江省也有大面积的分布。小麦的分布以北方为主。

答案 B

易错分析 要注意全面分析。如果忽略甘蔗和甜菜,只片面地考虑稻谷和小麦,很容易造成判断的失误。

4. (2003 年·江苏卷·20~22)根据我国农业部 2003 年 2 月的《优势农产品区域布局规划》,四种农作物的优势生产区域如图所示。读图回答(1)~(3)题。



图例①②③④

- (1)图例 ①、②、③、④ 代表的四种农作物依次为 ()
A 大豆、甘蔗、油菜、棉花
B 棉花、大豆、油菜、甘蔗
C 油菜、甘蔗、棉花、大豆
D 大豆、油菜、棉花、甘蔗
- (2)上述四种农作物优势产区确定的主要依据是 ()
A 自然条件 B 交通条件
C 劳动力因素 D 产业化基础
- (3)实施优势农产品区域布局的主要目的是 ()
A 增强农产品的市场竞争力
B 加快城镇化的进程
C 因地制宜发挥地区优势
D 缩小地区差距

命题意图:

结合农作物的分布考查读图综合分析能力。

解析 解题过程中要注意从农作物分布图上获取有用信息。 ①主要分布于东北,应为大豆; ②主要分布于长江流域,应为油菜; ③在西北、华北和长江流域都有分布,应为棉花; ④分布于南方热带地区,应为甘蔗。

答案 (1)D (2)AD (3)AC

易错分析 一个是空间概念掌握不好,容易造成(1)题判断的错误;另一方面(2)(3)题的判断应该全面考虑,否则容易漏选答案。

达标训练

基础过关

一、单项选择题

1 亚洲地区的水稻种植业有单季稻、双季稻和三季稻之分,其形成因素为 ()

- A 地形、地势的差异 B 降水条件的差异
C 水源条件的差异 D 热量条件的差异