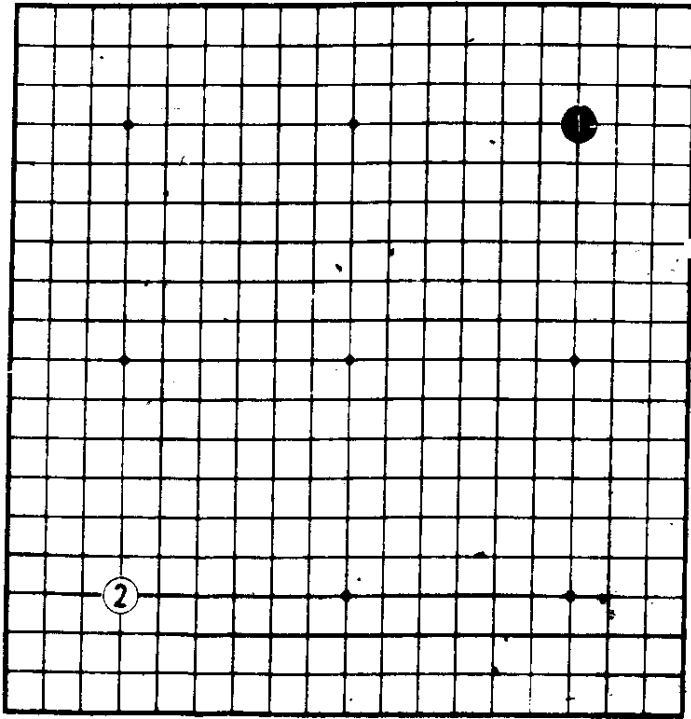


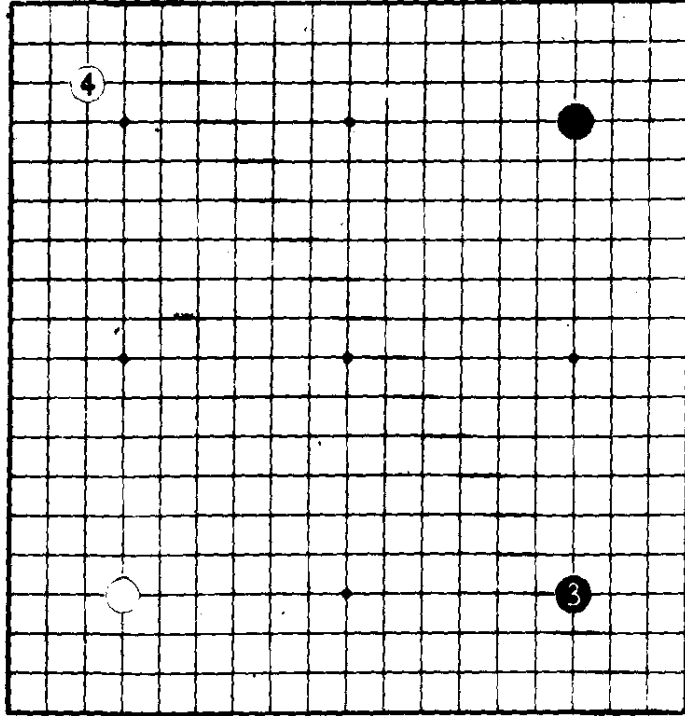
(1-2)



## 布局篇

近几年世界围棋界变化很大，已经是今非昔比了。

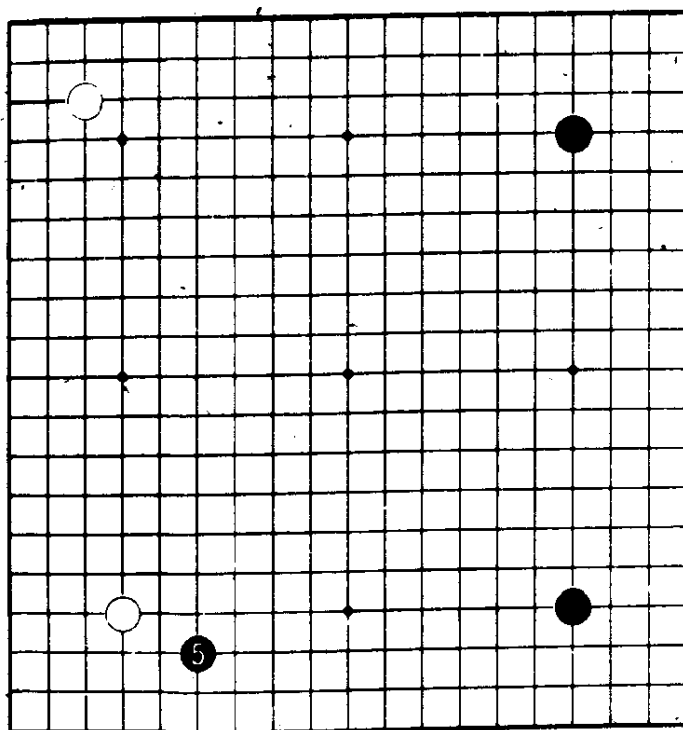
(3-4)



但是日本的广大棋迷恐怕对围棋在世界上的发展了解得不十分充分。

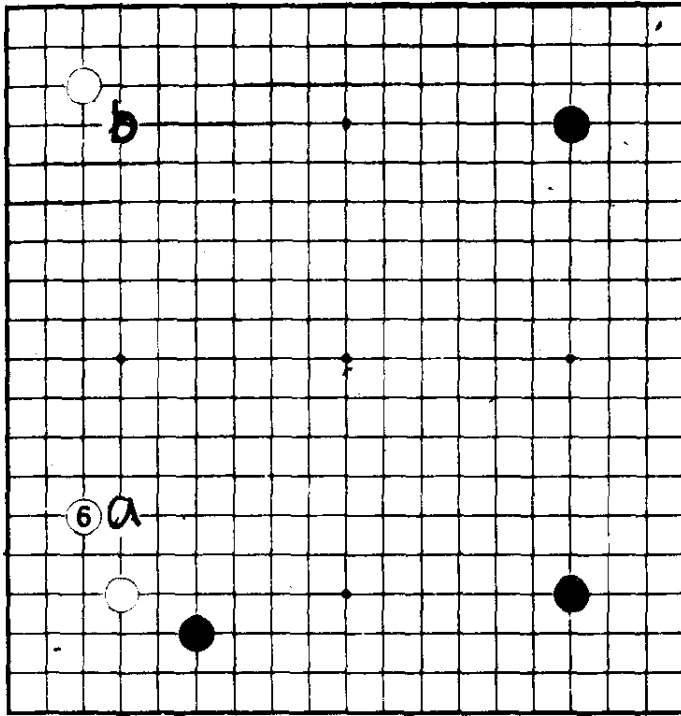
关于围棋在世界上的动态我们后面再介绍。

(5)



白4走三·三以前很常见，现在很少见了。当然走三·三只限于执白时。

(6)



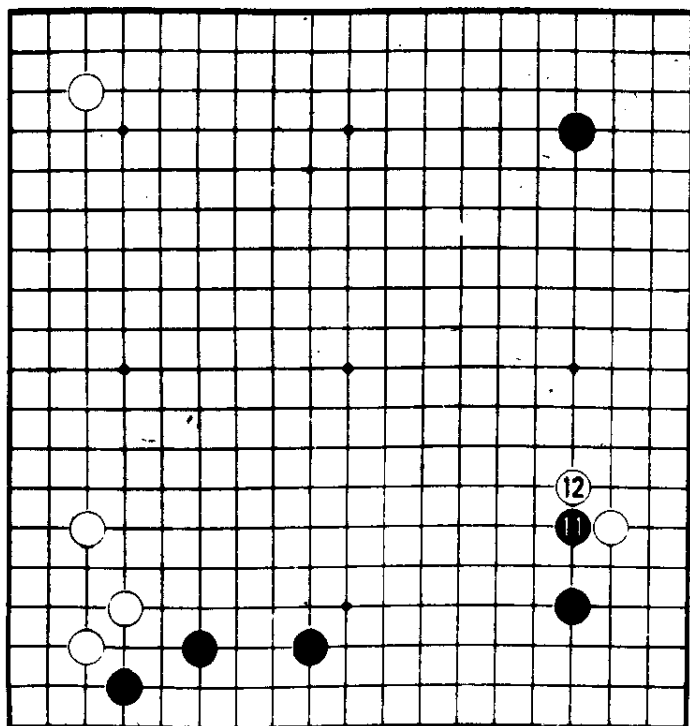
白 6 走 a 位也可以，不过我经常走白 6 位。左上角白如果在 b 位置上，下面当然白 6 小飞。不过即使在三·三低位我也欢喜下面小飞。

这是抱着慢慢下的心情。



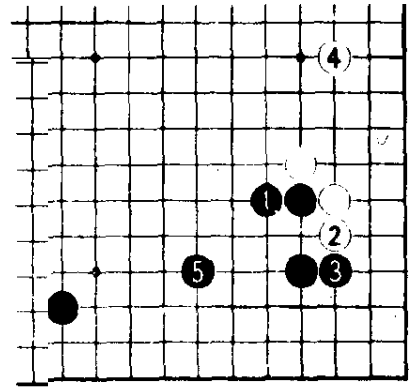
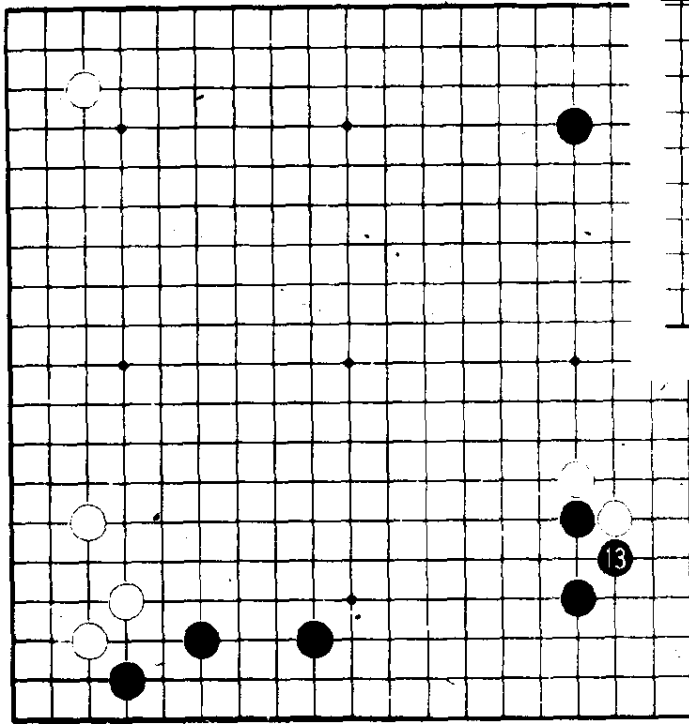


(11—12)



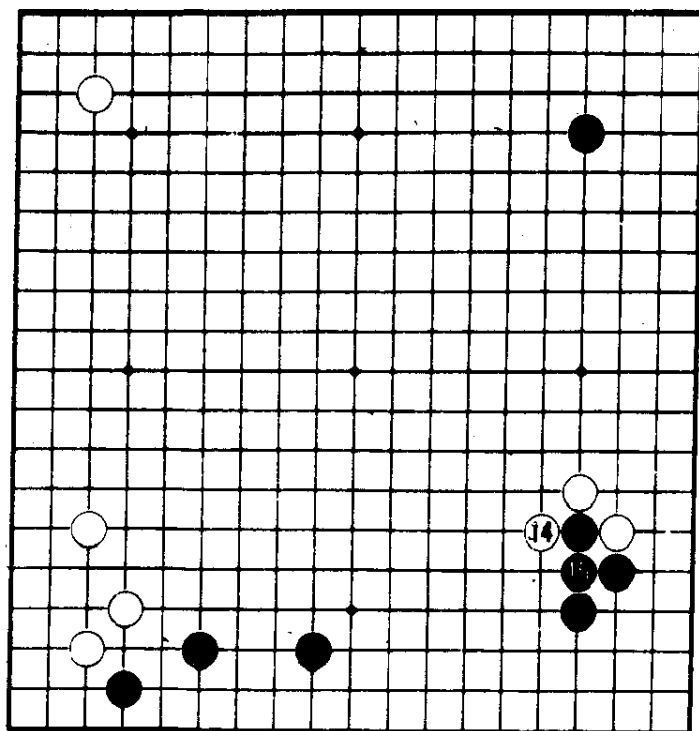
当然有才气、有  
斗志的棋手无论执  
白还是执黑都会走  
出积极进取的棋来。

(13)



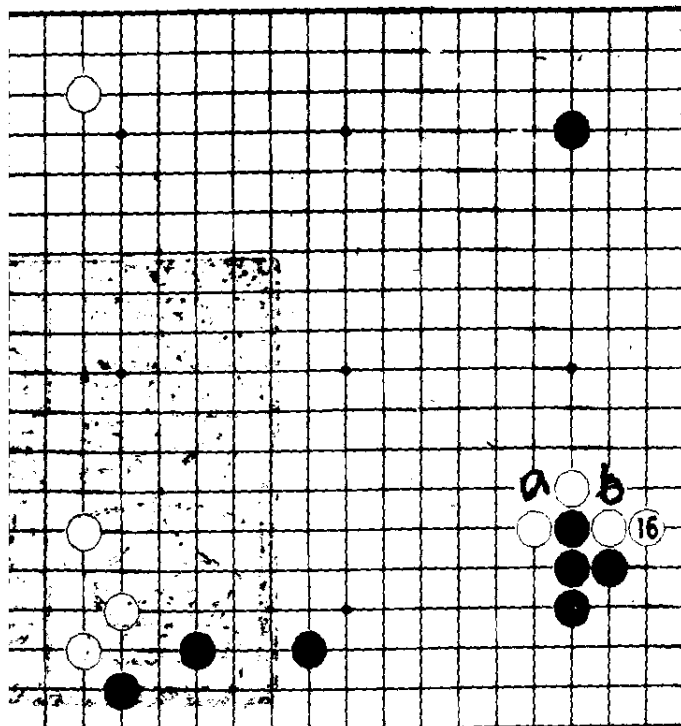
黑13若按上图：  
黑1长，按普通的走  
法白2、黑3、白4，  
这样黑也很充分。

(14—15)



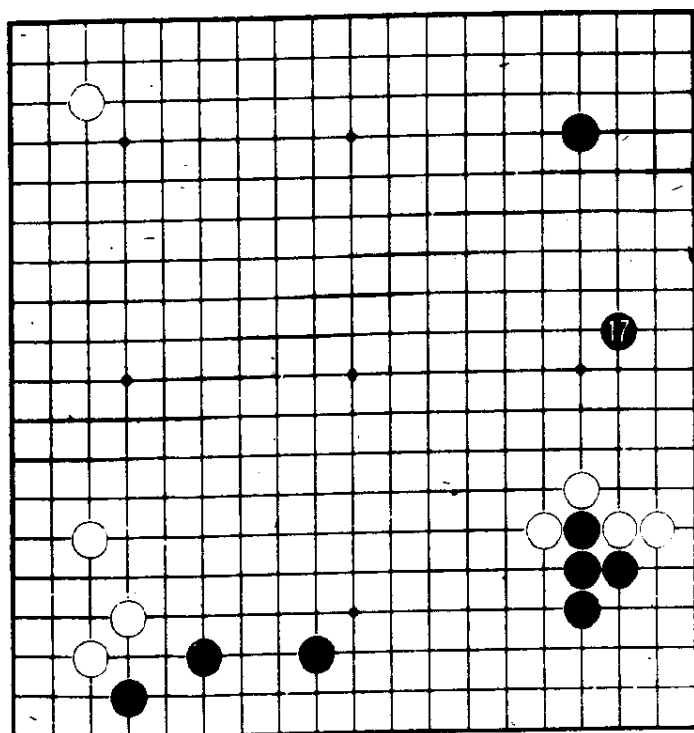
不过专业的棋  
一般不这样走。压  
长的走法是让子棋  
定式。

(16)

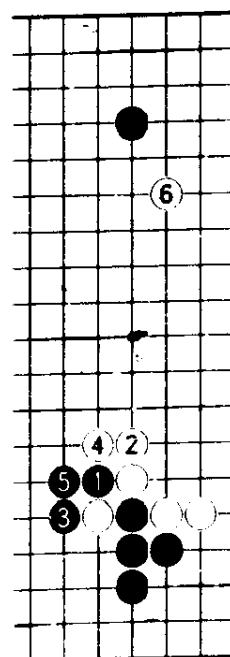


白 16 走 a 位、  
b 位也可以，谱中  
白 16 是重视实地的  
走法。

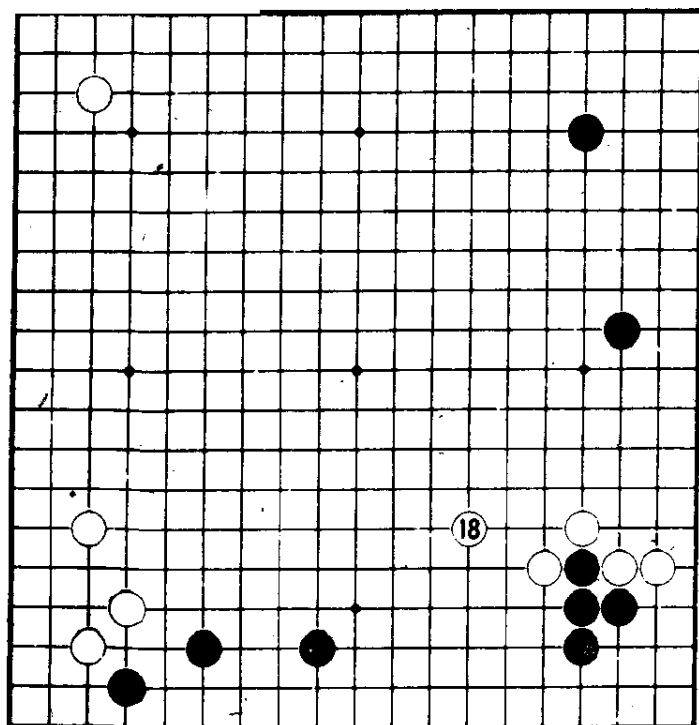
(17)



黑  
17如  
按右  
图：  
走黑  
1的  
话，  
白2  
以下  
至白  
6挂。

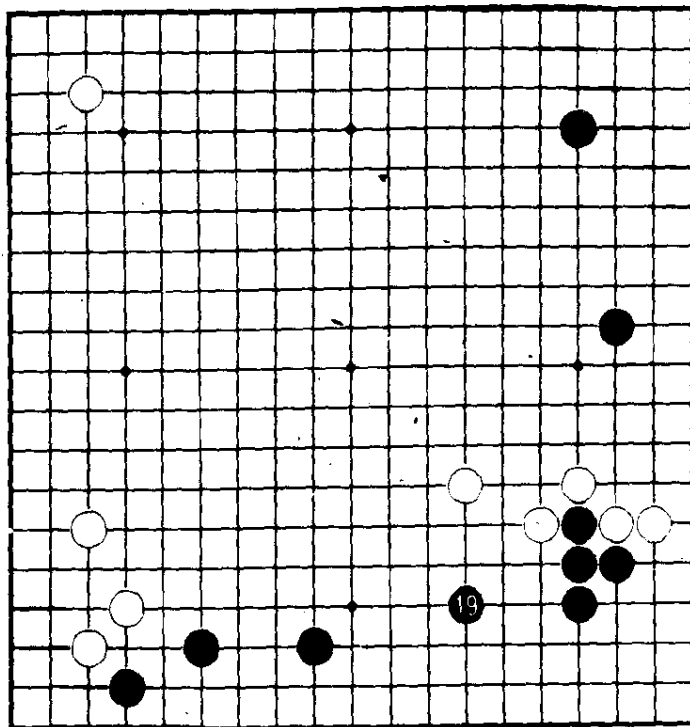


(18) 轻妙

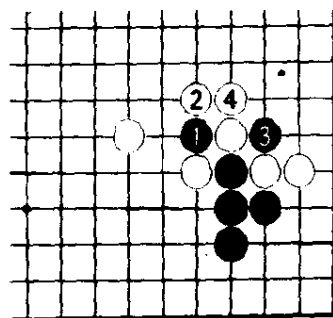


白 18 很轻灵，  
这种走法迄今为止  
还不太多见。

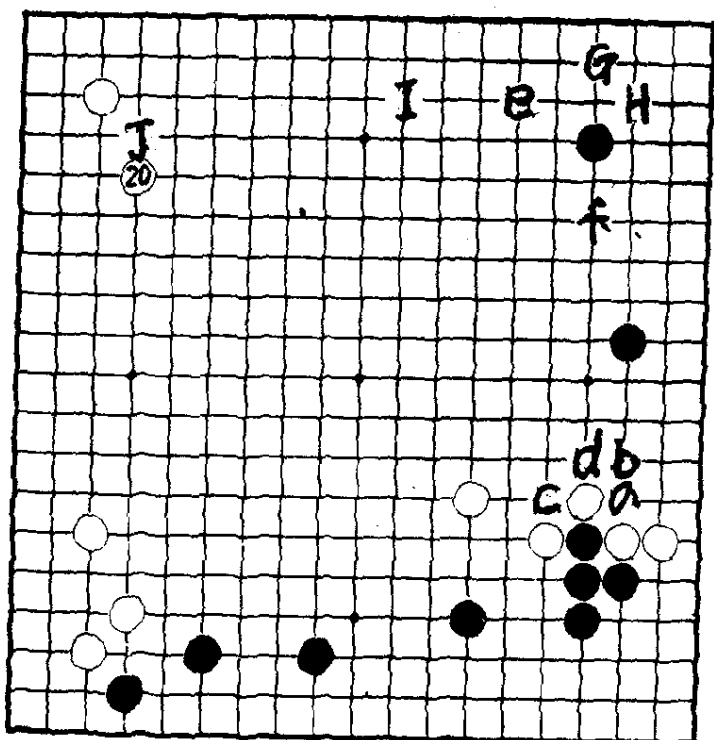
(19)



黑19若按下图：  
黑1断的话白2、  
4。



(20)

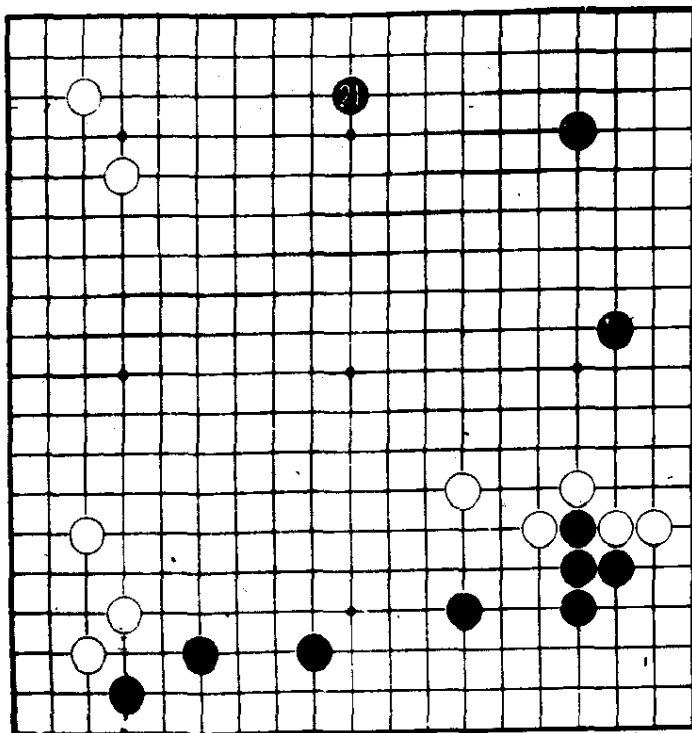


黑如果 a 位断，白 b 打吃黑 c 白 d 粘，就是说断哪边吃哪边。

白 20 当然是大场，不过这手应在 e 位挂，黑 f、白 G 伸腿、黑 H 守三·三、白 I 拆二，白这样走好。

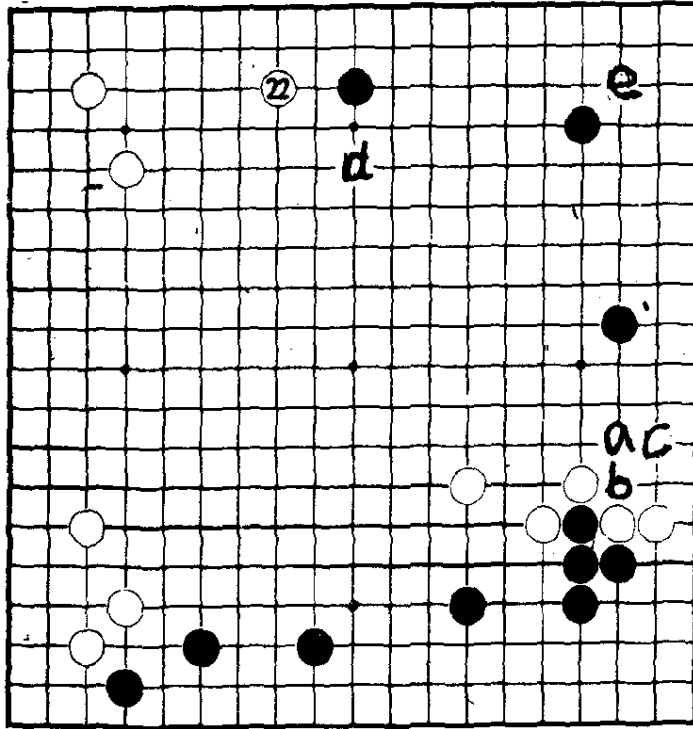
白是怕黑 j 位肩冲，对黑 c 位断引征，其实这是多余的担心。

(21) 黑先行



黑抢先占到了  
21位绝好的大场。

(22)

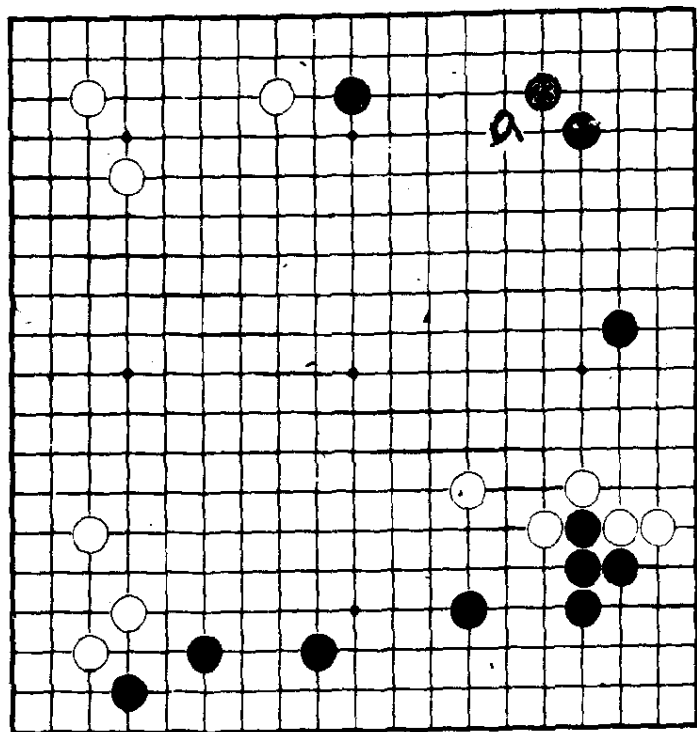


白22虽是在黑后面行棋，不过也是很大的一手。

对右边的白棋黑直接去断不好，所以应黑a，迫白b粘，黑c立，对白进行整体攻击好。

黑23如走d位跳起，白就e位点

(23) よく見ると



黑23走a位是一般的走法。

乍一看黑23觉得有点怪，可是仔细一琢磨，越看越有味道，不愧是高手走的棋。

白的下一手很难选择。