



MEIYUAN GAOKAO
BIAOZHUN HUAKU

设计卷

MEIYUAN GAOKAO
BIAOZHUN HUAKU

美院高考 标准画库

俞崧 编著
广西美术出版社

图书在版编目(CIP)数据

美院高考标准画库·设计卷/俞崧主编. —南宁:广西美术出版社, 2005.8

I.美… II.俞… III.艺术—设计—高等学校—入学考试—自学参考资料 IV.J

中国版本图书馆CIP数据核字(2005)第056221号

美院高考标准画库

设计卷

总策划: 柒万里

编委: 汤小山 陆红阳 喻湘龙 黄卢健 林燕宁

编著: 俞崧

图书策划: 钟艺兵

责任编辑: 吴雅

装帧设计: 陈凌

责任校对: 陈宇虹 罗茵 王炜

审读: 林志茂

出版人: 伍先华

终审: 黄宗湖

出版发行: 广西美术出版社

地址: 南宁市望园路9号

邮编: 530022

制版: 广西雅昌彩色印刷有限公司

印刷:

版次: 2006年1月第1版

印次: 2006年1月第1次印刷

开本: 889mm × 1194mm 1/12

印张: 10

书号: ISBN 7-80674-773-7/J·542

定价: 42.00元

序言

PREFACE

近年来,高考艺术类招生的一个显著变化是设计类专业逐年升温,成为绝对热点,艺术设计或动画设计等设计类专业大大超越了纯艺术教育的规模,艺术类招生的专业格局被完全改变。随着高等院校艺术类(美术设计)专业的不断增设与扩招,在设计类专业的毕业生专业实用性强、就业形势看好的情况下,报考的学生也就成为了艺术类高考的主力群体。

但是,由于我国现在高中阶段的教学大纲体系没有对这类考生提供学科课程链接的应对,设计教育基础十分薄弱,多数考生对设计专业的了解极为片面,考前培训也只会以绘画技能的掌握为中心,考试的准备也就带有一定的盲目性。相对于纯美术专业而言,设计类专业除了对考生在绘画技法方面有着特殊要求外,同时还加试一些专业科目,重点考察学生的创造性、想象力和对专业方向的基础知识。目前市场上的艺术设计类高考应试辅导书籍和参考资料较少,对不同专业的侧重点分析亦不尽全面;与此同时,许多设计院校在考试环节的改革创新更使考试题型呈多样化,新颖、独特的考试题型突破了原有的传统模式,不少考生面对这种设计类考试的改革,明显表现出了不适应。

本书特色:

1. 全面解析美术设计类考试题型。

本书力图详细分析近年来艺术设计类考题设置,减少考生考前训练的盲目性。

2. 详尽传授设计类各专业方向的应试技巧。

加深考生对设计各个专业自身特点的理解,有针对性地强化考生的表现能力和应试技巧。

3. 海量图库为考生提供完全参考范本。

本书内容丰富详实,精选三百余幅图案设计、图形创意、装潢、装饰、广告、服装、环艺、动画等专业的优秀图例,并附有精辟的评点文字,有效提高考生应试的成功率。

4. 附录全国部分艺术类院校招生办联系办法。

本书附录部分艺术类院校的招生电话和地址,为考生提供详尽的报考导向。

编者

2005年11月

目录 CONTENTS

一、把握应考成功要素 洞察技巧脱颖而出	1
二、权衡自身综合素质 确定主攻专业方向	1
1. 根据自身综合素质, 合理选择专业方向、报考院校, 牢牢把握升学良机	1
2. 设计类院校热门专业推介	1
三、设计类高考命题的新趋势	2
1. 高考出题的两种方式	2
2. 考试科目设置	2
3. 计分办法及录取原则	3
4. 评分标准	3
四、考前必备——知识 方法 心理	3
1. 知识储备是成功基础	3
2. 方法比知识更重要	3
3. 最终决胜于心理素质	3
五、艺术设计的专业应试与题例分析	3
1. 图案设计和装饰画	3
2. 创意图形	30
3. 创意文字设计	42
4. 色彩情感表现	47
5. 平面视觉传达设计	50
6. 环艺设计	70
7. 服装设计	82
8. 动画角色设计	90
六、部分艺术类院校招生办联系方式	113

一、把握应考成功要素 洞察技巧脱颖而出

为什么一些有很好素描与色彩功底以及天生就具有很好设计创意潜能的学生，会因设计考试失误而导致名落孙山？

为什么绘画基础并不十分优秀的考生却能考上名牌设计学院？

为什么很多考生明明都知道要考设计科目，却要到临考阶段才匆匆学习？

有没有好的捷径可以让考生在短时间内掌握设计应试的方法与技能？

很多有志于报考设计类院校的考生对此都心存疑惑，因为这种现象具有一定的普遍性。

要解决这些问题，首先要处理好设计与素描、色彩的关系。

由于受到传统美术类应试教育根深蒂固的影响，很多考生把素描与色彩放在第一位，而忽略了设计基础的重要性。认为只要素描与色彩学好了，设计自然就能迅速把握，所以只分配极少的时间来学习。其实不然，虽然素描、色彩的基础（特别是速写）对设计有着重要的影响，但设计能力强弱并不从属于素描能力强弱，设计自有一整套标准体系与评分要求，简而言之，素描、色彩注重考核学生的造型力和表现力，设计注重考核学生的创新力和想象力。随着各设计类院校越来越重视设计基础的考核，设计分数占专业分数的比例也越来越高。事实证明，在广大考生的素描、色彩水平日益同质化的情况下，聪明的考生往往依靠设计考试的出色发挥得以胜出。

其次是要了解设计及设计考试的要求、规范。

在经过一定的培训后，大多数考生能比较直接地了解素描与色彩的考试要求，但对于设计却知之甚少。不少考生在临考前都不清楚什么是效果图，什么是装饰画，特别是一些考环艺专业的考生，甚至不懂三视图和比例尺，即使有比较好的创意，却不符合设计规范或缺乏专业表现技巧，这就严重影响了考生的专业总分。因此，考生对设计方面的知识要早准备，规范与专业的设计表现技能是考生参加艺术类设计高考必备的一种技能。

第三，要清晰地认识到各美术院校对考卷的要求与个人风格之间的关系。

通过仔细分析各美术院校对考卷的要求，我们发现基本上都是大同小异：素描的构图和造型以及深入刻画，色彩的形色体以及构图的完整，设计的创新意识和专业表现等。而且现在的美术院校特别是设计类院校，渐渐由原来的精英教育转型为普及教育和实用教育。因此艺术院校的评分老师在打分时，比以往更重视学生的美术基础和表现能力。

所以考生应该清醒地认识到，考前学习还是处在一个打基础的阶段，还不应该过分地玩风格、玩个性。可以肯定：无论是哪个院校、无论是哪位评卷老师，构图完整、造型准确、刻画深入、具有扎实的基本功的考卷一般都能得到认可。

至于个人风格的表现，只要能跨入大学深造，还怕没有发挥的空间吗？

第四，要注重卷面大效果的把握，第一时间吸引评分老师的视线。

当我们了解美术高考的评分步骤后，就不难发现卷面效果是多么重要。

美术高考试卷打分的一般步骤如下：

① 先将所有试卷铺在地上并将试卷粗分成 5 个等级；

② 再对不同等级的作品进行细致打分；

③ 评卷前，先进行试评，确定不同等级的样板画。评卷时，由小组组长组织评卷教师对摊开摆放在地面上的考生作品进行粗分，按 90 分以上、80 至 90 分、70 至 79 分、60 至 69 分、60 分以下五个不同等级放置，然后，对不同等级的考生作品再进行若干次细分，直到每个等级档次细致到 1—2 分，可以确切评定考生的作

品分数。

试想一下，面对几千甚至上万幅考卷，在有限的时间内，评分老师往往凭借第一印象为试卷分级，卷面效果是否具有视觉冲击力和表现力就起到了决定因素。同时，尽量避免选用过于隐晦、难以理解的题材，因为评分老师根本没有过多时间去细细品味，反而易使评分老师产生试卷跑题的不良印象。

二、权衡自身综合素质 确定主攻专业方向

1. 根据自身综合素质，合理选择专业方向、报考院校，牢牢把握升学良机

临考阶段的培训，考生应该在有经验的老师的指导下，对自身的综合素质有一个客观而清楚的评估，也就是自我定位（包括考生的专业基础水平、文化科基础、应试经验、心理素质、兴趣爱好等）。然后根据自己的实际情况来决定报考哪个学校或哪个专业更适合自己。我们鼓励基础强的考生冲击重点大学的热门专业，而基础相对较弱的考生合理选择报考院校，以提高升学概率。这里要提醒广大考生特别注意的是：每年都有很多考生因盲目跟风，报考自身能力完全不及的学校或专业，以致造成精力、财力、情感的浪费，从而失去入学深造的良机。

2. 设计类院校热门专业推介

(1) 艺术设计专业

艺术设计（视觉传达设计）专业：

本专业注重艺术及创造性思维和能力的培养，培养从事市场研究，传媒研究，视觉表现研究，媒体策略，广告设计，品牌推广，包装，书籍装帧，企业形象设计及展示设计等视觉设计及策划方面的专业人才。

艺术设计（公共艺术设计）专业：

本专业集实用性和艺术性、现代与传统为一体，弘扬和继承中国传统，吸收世界各国艺术精华。注重系统的专业理论学习和艺术创作设计能力、较强的实践动手能力的培养。本专业培养具有扎实的艺术功底、较强综合能力的从事公共空间领域的艺术创作和设计、教学和研究的专门人才。

艺术设计（装饰艺术设计）专业：

培养能在企事业单位、学校、科研单位从事平面、立体、环境装饰艺术创作、设计、教学、科研的高素质专门人才。

艺术设计（服装艺术设计）专业：

培养能在企事业单位、学校、科研单位从事服装设计及教学与研究工作的专门人才。

艺术设计（染织艺术设计）专业：

培养在企事业单位、各级院校、纺织科研单位和专业设计部门从事设计、教学、研究及管理的高素质专门人才。

艺术设计（环境艺术设计）专业：

培养掌握建筑学及室内外环境艺术设计的基础理论和技能，能从事设计、教学或科研工作的高素质专门人才。本专业重视学科多专业、多领域的交叉和渗透，注重专业基础理论学习和扎实的造型能力、较强的设计协调及组织能力的培养。培养能在企事业单位、高等院校和研发单位从事城市环境总体策划、建筑形象设计、室内设计、环境景观设计和教学、管理的高级专门人才。

艺术设计(装潢艺术设计)专业:

培养良好的平面设计能力,具备广告设计、包装设计、网页设计、视觉识别设计的基本理论与专业技能,能同步于国际设计行列、适应教学或科研工作的高素质专门人才。

艺术设计(新媒介艺术设计)专业:

培养能在文化、艺术、设计、科研、教学等企事业单位熟练运用现代数码技术等多种媒介手段从事数字化、信息、网络、影像、空间造型及视觉艺术设计的高素质专门人才。

艺术设计(展示艺术设计)专业:

培养能在文化、艺术、设计、科研、教育和建筑、园林、环境、产品与商业等企事业单位从事环境空间设计、展示设计、艺术装饰设计,具有较强组织策划、设计与制作能力的高素质专门人才。

(2)动画艺术专业

本专业培养具备电影、电视动画创作所需要的基础知识及理论,能在电影、电视等媒体的制作岗位上,从事动画原画、动画创意设计和编导及三维电脑动画创作理论研究的专业人才。

动画(游戏设计方向):

本专业方向为电视台、游戏公司、多媒体制作公司、动画公司、手机制造商和运营商、网络媒体及相关行业培养从事游戏策划、设计、制作等工作的复合型人才。

动画(动画技术方向):

本专业方向为电视台、动画制作机构及相关行业培养从事动画技术指导、动画制作并能进行动画软件开发的复合型人才。

(3)戏剧影视美术设计专业

本专业培养具有戏剧、戏曲、影视和其他舞台演出的美术设计(含灯光设计、服装与化妆设计、布景绘制)等方面的能力,能在剧院(团)、电影厂、电视台、电视剧制作中心从事美术设计的高级专门人才。

戏剧影视美术设计:

本专业侧重于影视美术设计方向,包括对影视剧场景、电视演播室场景和晚会场景的设计以及影视特效设计、电视频道包装设计等。

戏剧影视美术设计(形象设计方向):

本专业方向培养具备影视剧及戏剧表演、电视节目主持人、公众人物、广告模特儿、服装及时尚造型等方面的人物形象设计专业知识,具有创造性思维和丰富的想象力,能够熟练运用各种人物造型的表现技巧,从事影视人物形象设计、公众人物形象设计、时尚设计工作的专门人才。

(4)服装艺术设计与工艺

服装设计与工程专业:

服装艺术设计方向主要培养能从事服装设计、制作与生产管理、营销及计算机在服装设计和生产中应用等工作的高级设计人才、工程技术人才和具有良好素质的国际化设计师。毕业生就业单位主要为相关企业、外贸公司、研究设计部门和各类艺术设计、广告公司及高等院校等。

服装表演与形象设计专业:

培养精通服装表演理论及训练模特的科学方法,具备展示各类服装的技能和服

装品牌的宣传、策划能力,熟悉服装表演的编导创作流程,熟练掌握形象设计的各项技巧。毕业后可从事服装表演、表演编导及个人形象设计、流行传媒等工作。

(5)工业设计专业

本专业学生主要学习工业设计的基础理论与知识,具有应用造型设计原理和法则处理各种产品的造型与色彩,形式与外观,结构与功能,结构与材料,外形与工艺,产品与人,产品与环境,市场的关系,并将这些关系统一表现在产品的造型设计中的基本能力。培养能在企事业单位、高等院校和研发单位从事轻工和其他工业产品的造型设计、开发、教学、研究和管理,具有较新的设计理念和较全面的相关学科知识,以及具有较高的设计创意能力、审美能力、动手能力和组织能力的高素质专门人才。

(6)广告学专业

本专业培养具备广告学理论与技能、宽广的文化与科学知识,能在新闻媒介广告部门、广告公司、市场调查及信息咨询行业以及企事业单位从事广告经营管理、广告策划创意和设计制作、市场营销策划及市场调查分析工作的广告学高级专门人才。

本专业融创新精神的策划与创意于一体,致力于形象生产力的研究与推动,注重基础理论知识和设计的基本方法、基本规律和技能的培养,倡导开放式的教学方式。培养具有国际化与本土化双重视野,能在企事业单位、高等院校和设计单位从事广告策划与设计、教学和管理的高级专门人才。

三、设计类高考命题的新趋势

大部分设计类院校的入学考试,主要目的不是测试考生是否掌握了专业的设计能力,而是考查是否具有有利于造就这种专业设计能力的敏捷的思考和表现能力。

1. 高考出题的两种方式

第一种是消除专业界限,考生不论专业方向均考统一试题,注重综合考察学生的基础能力和创造精神。新生入学后,根据个人情况进行专业分流。代表院校有清华大学美术学院、中央美术学院等。

第二种是与专业方向接轨,根据不同的专业方向设置不同的考题,注重考核学生对其所报专业的认识和基础知识。代表院校有中国传媒大学等。

2. 考试科目设置

第一类:传统的考试科目设置。所有设计类专业考试科目均为素描、色彩两科。考生实行统考统招,新生入学后,根据个人情况进行专业分流。例如厦门大学艺术学院、沈阳建筑大学等。

第二类:在传统基础上统一加试设计基础的科目设置。所有设计类专业考试科目除了素描、色彩两科外,另统一加试一科目(命题设计或设计基础)。例如:北京服装学院加试创意速写,江南大学加试设计基础。

第三类:与各专业方向对接的考试科目设置。专业考素描、色彩和创作三项内容,其中素描、色彩统一考试,创作分专业方向分别考试。例如北京传媒大学的戏剧影视美术设计、戏剧影视美术设计(形象设计方向)、动画、艺术设计(广告设计方向)4个专业,素描、色彩统一考试,创作考试内容分别为:

戏剧影视美术设计：场景设计，根据命题进行人物、场景设计。

戏剧影视美术设计（形象设计方向）：根据命题进行人物形象设计。

动画：命题创作，用4—10幅连续画面表述一个故事。

艺术设计（广告设计方向）：广告设计创作。

第四类：改革传统的考试科目设置。所有设计类专业考三项内容，即色彩、图案和创意图形，不考传统的素描科目。考生实行统考统招，新生入学后，根据个人情况进行专业分流。例如：广西艺术学院设计学院。

3. 计分办法及录取原则

招生考试院根据当年的招生计划人数和考生高考文化成绩、专业成绩情况，分别划定文化成绩控制分数线和专业成绩控制分数线。考生成绩在进入这两条分数线的前提下，不同的艺术院校有不同的录取原则和分数配比标准，大体分以下两类：

①按综合分由高分向低分择优录取。

综合分=专业课科目平均分×50%+文化课科目平均分×50%，例如北京服装学院。

综合分=专业分×60%+文化分×40%，例如湖南大学。

综合分=专业分+文化分，例如江南大学。

②按专业分由高分向低分录取。

例如广西艺术学院。

特别注意：2006年起艺术类文化高考数学分计入文化总分。

同时考生须留意各院校对单科成绩的要求，特别是英语和数学成绩。

因此，考生在报考设计类院校时，要特别留意各院校设置的考试科目、录取原则和计分办法，以便扬长避短，确定好自己的报考重点，提高成功率。比如说，专业成绩强文化成绩弱的考生应重点选择按专业分排序的院校，反之选择按综合分排序侧重文化基础的院校，英语弱的考生应特别留意院校是否有单科要求等。

4. 评分标准

一般来说，在评分标准上，切合主题、创意新颖独特、具有原创性，在得分比例中占50%；基本功扎实，能按设计规范表达构思，在造型、色彩处理上生动得体、制作精良占总分的50%。这就要求考生不但要具备独特的创意和勇敢的创新精神，还要拥有扎实的专业基本功和相关专业的表现、制图能力。

四、考前必备——知识 方法 心理

把每一次的课堂作业当作是一次考试，把每次考试当作一次课堂作业，在相同时间、相同基础的情况下，由于平时培训方式的不同，其最后的考试成绩是有很大差距的。有些考生认为这是由于“运气”或其他外在的因素所决定的。其实，只要平时训练时注意科学性；掌握各专业的基本概念和基本原理并活学活用；理解透彻各专业的高考要求，将每一次作业都当作一次考试，时刻以高考的标准来衡量自己，考场上发挥自然从容不迫、得心应手。因此可以说，对高考的准备是知识的准备，是学习方法和应试技巧的准备。

1. 知识储备是成功基础

美术高考首先要考察的是对知识的理解，特别是专业方向日益增多的设计类考

试。知识准备的主要意义在于，它可以使考生获得大量的设计元素和素材，以便在考试时根据题意随时调用；同时，它能让考生在应试时正确选择画面的表达方式和手段。

a. 考生在学习设计素描的过程中已得到了造型力和刻画力的训练，更关键的是要学会将此能力应用在图形创意其他专业的设计表现中，使得卷面更具表现力和美感。

b. 图案的训练：大量临习优秀的图案作品，培养自己对具象人物、动物、植物、道具、场景的变形和归纳能力，为各专业的应试储备诸多素材。

c. 三大构成的训练。

平面构成：了解点线面、黑白灰的构成关系和同构、特异、矛盾空间等构成关系。

色彩构成：了解色相、明度、纯度及色彩的情感表现。

立体构成：了解空间中的点线面及空间中的尺度和疏密关系。

2. 方法比知识更重要

面对越来越复杂多样的高考题型和方式，如果是经过两至三年系统的训练是可以达到要求的。由于大部分考生还面临着文化课的压力，考前只有三四个月时间进行突击训练，按照常规的步骤是根本来不及的，只有掌握科学有效的方法才有可能成功。没有以一应变万变的应试方法，却万变不离其宗。一般来说，基础、表现、创意是考前培训的三大要点。考生应从训练的手段来看，也可抓住以上三个方面有层次地逐步进行训练。首先应掌握所考专业的最基础的概念，并有针对性地选择典型考题，分析其考试要求、评分标准，并在每张作业中进行有目的的训练和强化，有的放矢，才能百发百中。其次，根据各专业的要求和自身优劣势，选择一套最佳的表现手段，或细腻写实，或概括归纳；或光影层次表现，或勾线结构表现；或彩色铅笔、麦克笔，或钢笔淡彩、水粉等，在考前训练时专攻一项，以便在考场上能够熟练稳定地表现出对知识的理解和应用，能够熟练有效地控制画面的整体感。千万不可朝三暮四，随意改变表现风格和手段，在考场上最忌讳的是临时采用自己不熟悉的技法解决问题，使自己乱了方寸，造成不必要的失误，影响情绪。第三，创意的精髓在于其创新意识和另辟蹊径的勇气，但没有一定的知识储备是根本无法做到的。因此在平时训练时，应多以速写的形式，有意识地默背一些图形，例如环艺的常见家具、图案的典型花卉、服装的一般动态等。

3. 最终决胜于心理素质

如果在知识上和表现技术上都有充分的准备，临场发挥关键就在于审题了。只要正确地理解、分析题意，又拥有知识和技术的保障，那么心理上就应该是无所畏惧了。

五、艺术设计的专业应试与题例分析

1. 图案设计和装饰画

(1) 基本概念

装饰图案具有特定的装饰性和实用性，是与工艺制作相结合、统一的一种艺术形式。图案设计不同于一般的写实绘画，它要求有很强的概括性和装饰性，其组织结构形式大致可分为：单独纹样、适合纹样、二方连续、四方连续、平面构成、色

彩构成、几何图案等内容。

图案色彩：每一幅图案的色彩需控制在规定的套色之内，给人的第一感觉应是色彩鲜明，对比强烈，套色简练而分布得当。图案色彩不需表现自然景物的真实色彩，而只要求色彩具有一定主观性的装饰效果。

图案造型：根据审美的规律，将写实的形体经过简化、变形、概括、夸张的主观处理，形成高度简练、抽象，具有装饰效果的图形。

单独纹样：是图案存在的最小单位，它分为两种构成形式——有动感又相对平衡的均衡式和有规律对等的对称式。

适合纹样：将经过变形、归纳后的图案限定于一个特定外形（方形、三角形、圆形、异形等）之中。

二方连续：将一个基本图形单元进行上下或左右的带状、连续重复排列的图案构成形式。

四方连续：将基本的图案单元向四周无穷延续的图案构成形式。

装饰画：经过主观意识的高度概括性的夸张变形处理的，具有完整构图的绘画作品。

(2) 图案设计的基本步骤

步骤1：设计草图。可用铅笔在一般的草稿纸上将构思画出，并逐渐确定下来。用透明拷贝纸将草图拷贝下来。

步骤2：先着底色再拷贝。如图形有底色，先将底色平涂好，待干。如没有底色可直接上色，将拷贝纸上的图形用硬铅笔（如2H型铅笔）把图形拷贝到已打好的干底色上。用力大小视印痕清晰度来定。

步骤3：着色。将调好的色彩用所需技法描绘到拷贝好的底色上。

(3) 考试要求和评分标准

对于一名考生来讲，了解考试评分标准与要求，对于自己平时的训练也是非常有好处的。

图案设计的主要评分标准分为设计的风格及内容、整体构图和形式、装饰色彩和技法表现等方面。

例如，2000年北京服装学院艺术类、装潢、染织、装饰和电脑艺术专业的考题是：用五套色设计一幅抽象画（黑白二色算两套色）。

要求：一是注重色相对比、纯度对比、明度对比和冷暖对比，二是注意色彩的整体协调关系，三是注意色彩的面积大小和色彩的形状变化，时间为1小时30分。

评分标准是色彩对比30%，色彩协调30%，构图造型20%，切题及技法20%。因此，装饰图案根据高考评分要求，必须掌握构图、造型、色彩、技法表现等知识。

构图要求：构思新颖，布局饱满，突出主题，整幅画的安排注重点、线、面的排列。

造型要求：形象概括简练，特征明确，造型优美。

色彩要求：色的变化丰富多彩，可采用具象和抽象联想来组合色彩，注重色彩的对比与调和关系。

技法表现：主要通过绘画工具的运用，做出不同效果的面和纹理，完成有效的装饰造型。

(4) 应试技巧

试题内容：图案题材一般分为花卉、风景、动物、人物四类。历年来试题多数

以花卉为题材的适合纹样或其他形式的花卉图案，有时则以某种叶子为题材。试题中花卉的种类又以一般生活中较常见的为主。考生应熟悉一般花卉的结构特点和生长规律，并通过概括、夸张、装饰等手段将写实花卉变成图案。近年来考过的花卉有菊花、荷花、水仙花、桃花、玫瑰花等。

形式要求：设计在圆形、方形、三角形等几何形体中作适合纹样、单独纹样或二方连续的图形。考生应掌握图案的造型规律和构成形式，例如对称式、均衡式、旋转式、求心式、离心式等常用的适合图案基本构成形式。同时，考生还应训练同一题材的多种构图和表现方法的能力。

用色要求：在用色方面一般限用四至六套色。有时要求线描或黑、白、灰平涂图案表现。

试卷要求：造型美观，特征鲜明，色彩协调明快，层次分明。

表现方法：

① **平涂法：**将调好的色彩，均匀地、平整地涂在已画好的图形里。调色时应注意颜料的浓度，太干涂不开，太湿又涂不匀，颜料要浓淡均匀，否则会影响到画面的效果。

② **勾线法：**在图案中用不同特点的线进行勾勒，会得到不同的效果，增加画面的层次，协调画面的色彩关系。

③ **推移法：**利用色彩的推移法，可使图形色彩更加富有层次感，整体又有变化。方法是用深浅不同的色彩或色相的转换进行多层变化。

④ **水色法：**利用颜色能在较多的水分中自行混合的特点，将不同的色彩着于已有水分的图形中。经过调和的处理，可得出色彩自然混合的效果。

⑤ **晕色法：**方法是将所需晕色的两种色彩先画到画面上，两色中间可适当留出空间，然后再用一支干净的、略带水粉的笔将两色来回涂抹，直至得出所求效果。也可将两色在调色盘里调好再涂到画面中。这种晕色法的效果有柔和、过渡变化自然、色彩层次多等优点。

⑥ **点绘法：**方法是以点为主，用点的疏密点缀于画面中，使形体得出虚实、远近晕变的特殊变化效果，点的大小尽量均匀，否则整体效果会受到影响。

应试秘诀：高考的装饰图案要求做工精致，色彩鲜明。为使画面整体美观，最好的办法是用黑、白、灰、金、银等色用线将物体形态勾描出来；假如线描的基本工不很扎实，可采用富有特性的线表现，例如勾线时抖动产生断续感，或以点代线等，运用这些方法既可调整画面整体形象，又能调和画面色彩的矛盾，使之和谐统一，同时还可以修正画面构图，达到画面形与色的构成协调、清晰整体。

(5) 典型题例

一般高考美术的装饰图案设计是平面图案，也就是平面的专业设计。如装潢广告专业考题往往是书籍封面和广告招贴设计；工业设计与陶瓷考以器物的平面造型图或边饰花纹为主的图案；建筑美术与服装设计则考平面效果图为主的图案。

江南大学：

以花草为素材，在示意的陶罐上作装饰图案（纹样形式自定），采用勾线淡彩的表现方法。

广西艺术学院：

以花为题材设计一个正方形适合纹样，限5套色。

江南大学：

以城市空间作一幅装饰画。

(6)优秀图例

①单独纹样图例:

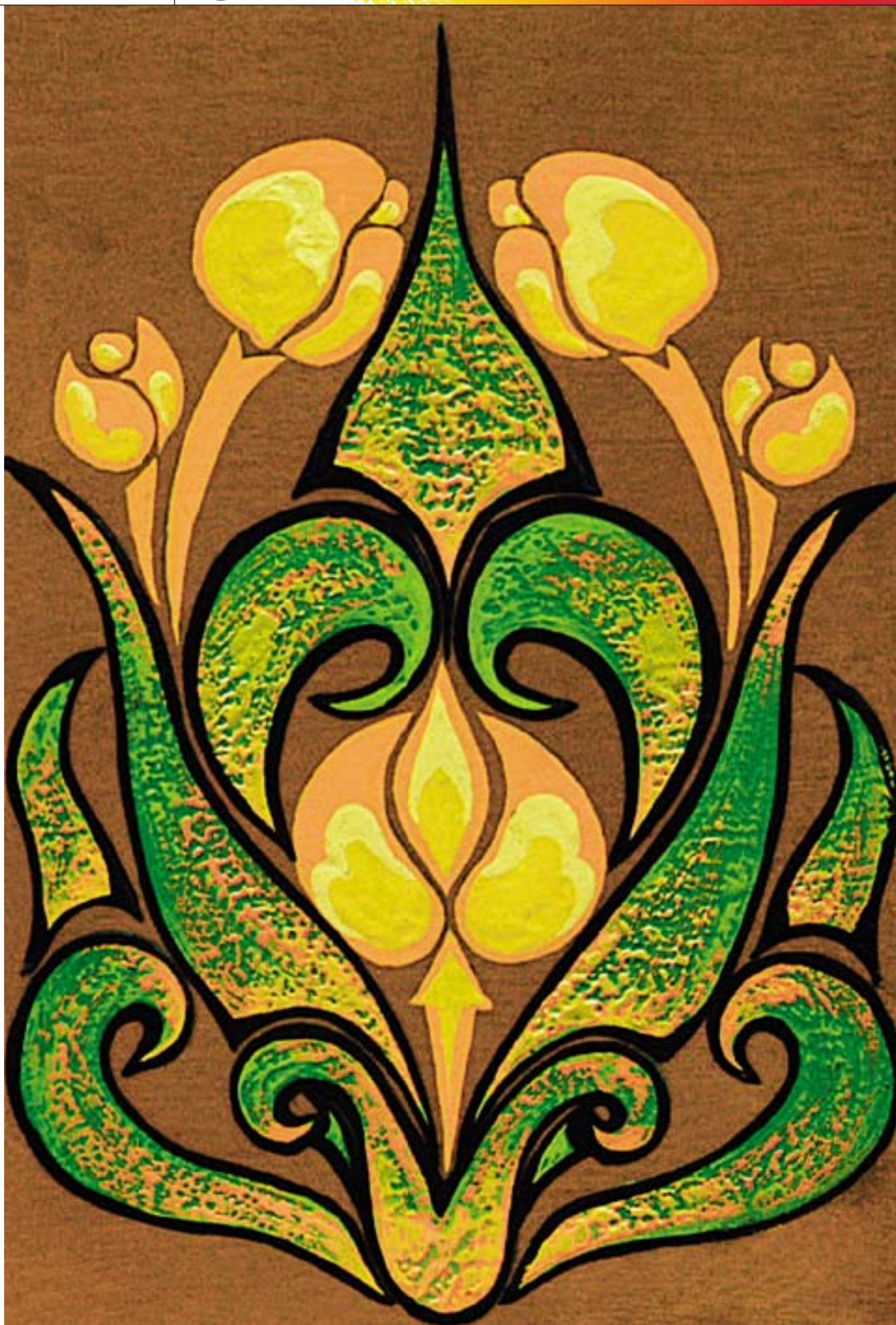


图 A001 佚名

该作品为典型的对称式构成，色彩协调并利用明度的强烈对比来衬托花形。在图案中用线勾勒叶子，协调画面的色彩关系。在表现技法上采用水粉的厚涂法产生肌理效果，丰富画面的层次。



图 A002 罗红

该作品虽然套色较多但不失调和,主要是巧妙地运用了色彩上的面积对比,占画面绝大部分面积的冷色与小部分的暖色相互穿插映衬,同时用点的疏密点缀于画面中,使形体得出虚实、远近晕变的特殊变化效果。



图 A003 卢蕾

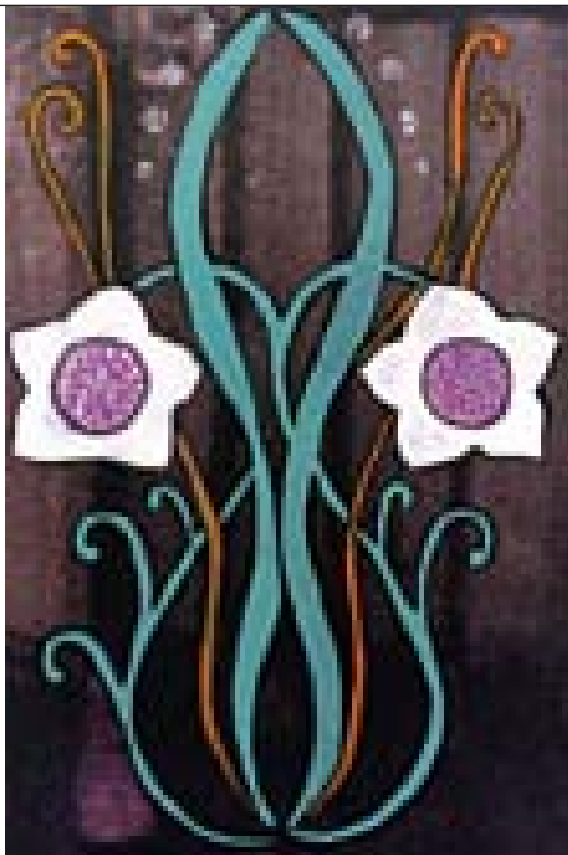


图 A004 潘其文

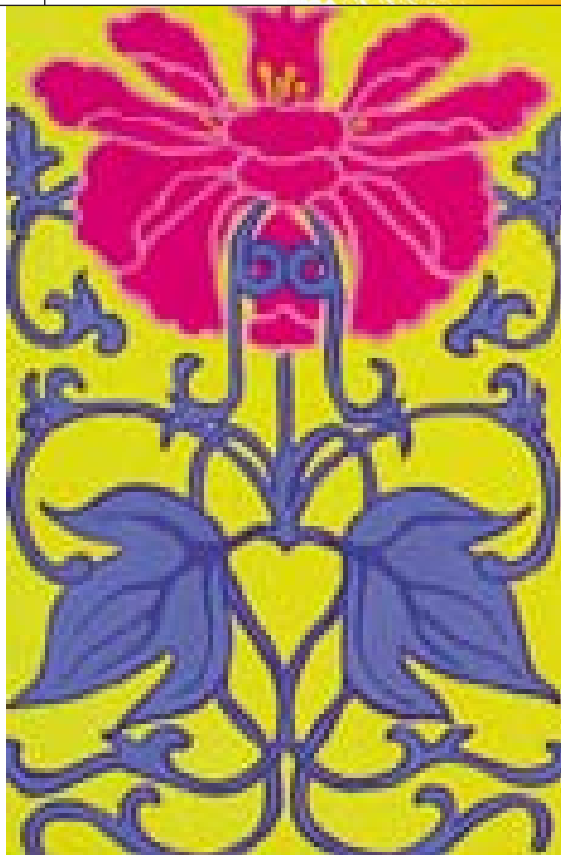


图 A005 银新云



图 A006 邹庆



图 A007 秦兰芳



图 A008 刘秋泉



图 A009 魏春明

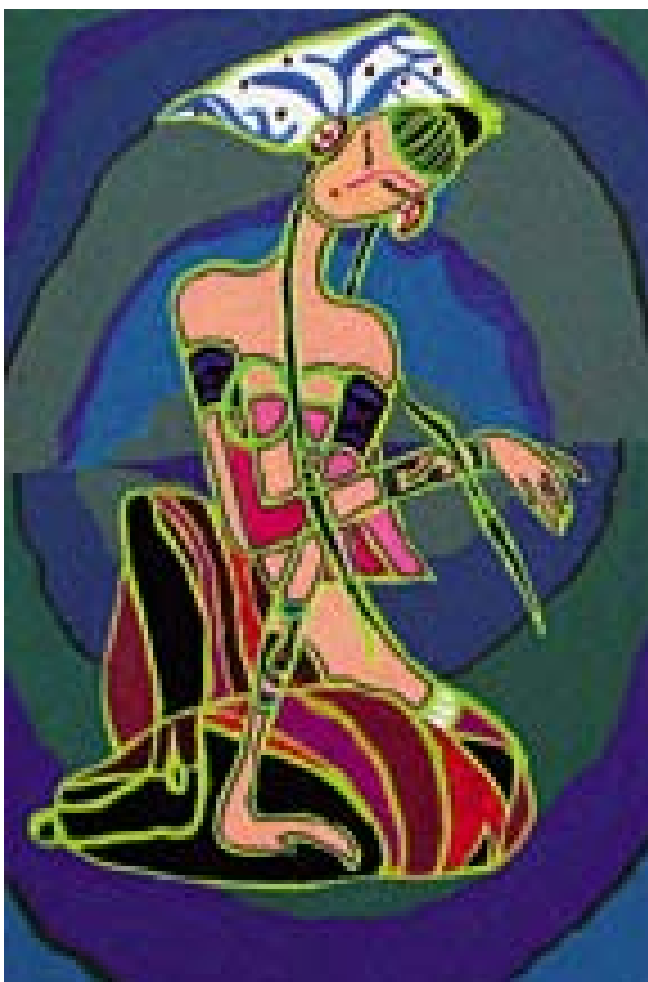


图 A010 罗红



图 A011 魏春明



图 A012 佚名



图 A013 邹庆



图 A014 潘其文

本作品为典型的均衡式构成，线条流畅、优美、活泼有动感。色彩上采用纯度较低的组合，形成典雅、调和的画面效果。

◎适合纹样图例:



图 A015 秦发政

本作品以传统图形和纹样作为基本元素，古朴且丰富。采用对比色构成画面，视觉效果强烈。美中不足的是蓝色过于跳跃抢眼。



图 A016 陈曦



图 A017 黄平



图 A018 陆培培



图 A019 罗红



图 A020 马晓迪



图 A021 水森



图 A022 佚名



图 A023 杨雷波



图 A024 佚名



图 A025 佚名



图 A026 邹庆



图 A027 莫海清



图 A028 银新云



图 A029 余燕妮



图 A030 佚名



图 A031 佚名



图 A032 佚名