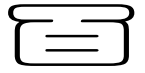
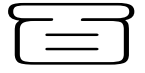


思马得留学系列丛书

留学日本



丛书总策划/苑 涛 樊一昕

主 编/思马得学校

中国出版集团

東方出版中心

图书在版编目(CIP)数据

留学日本百问百答 / 思马得学校主编. —上海: 东方出版中心, 2004.6

(思马得留学系列丛书)

ISBN 7- 80186- 199- X

I. 留... II. 思... III. ①留学生教育—概况—日本—问答 ②出入境管理—概况—日本—问答
IV. ①G649.313-44 ②D731.335-44

中国版本图书馆 CIP 数据核字(2004)第 044002 号

留学日本百问百答

出版发行: 东方出版中心

地 址: 上海市仙霞路 345 号

电 话: 62417400

邮政编码: 200336

经 销: 新华书店上海发行所

印 刷: 常熟市大宏印刷有限公司

开 本: 850×1168 毫米 1/32

字 数: 128 千

印 张: 5

版 次: 2004 年 6 月第 1 版 2004 年 6 月第 1 次印刷

ISBN 7- 80186- 199- X

定价: 8.00 元

版权所有, 侵权必究

前 言

《留学日本百问百答》是针对留学的整个过程编写的指南工具书，按照申请步骤的顺序编写，采用问答的形式，帮你轻松解决留学过程中可能遇到的问题。从产生出国留学的想法起，一直到走进理想的大学殿堂，你无需再为长篇累牍的资料烦恼，也无需再费财费力寻找中介，不花一分钱，自己申请留学……

本书让这一切都变得明了简单了！

本系列书籍有以下几大特点：

1. 按申请步骤顺序

本书编写顺序与留学申请步骤的顺序完全一致：想出国 → 选择国家和学校 → 着手申请 → 行前准备 → 入境事宜 → 初到日本的注意事项等，带领读者从容不迫地面对留学申请的全过程。

2. 一问一答的形式

我们将长篇大论般的步骤、规定、事项等阐述转换成了简短明了的问答形式，针对每个具体的问题，分门别类地解答，使读者一目了然。

3. 全面丰富的内容

本书的内容全面，不仅详细介绍了如何申请学校、如何准备签证，还介绍了如何选择学校、专业，如何准备行李，到日本后如何租房、如何乘车、要注意哪些礼仪，等等。

由于编著者水平有限，书中难免有不足之处，敬请读者指正。

目 录

1. 留日概览篇

- 1.1 为什么选择日本
- 1.2 去日本留学需要具备哪些基本条件?
- 1.3 留学日本的基本流程是怎样的?

2. 高校简介篇

- 2.1 日本高校的特点
- 2.2 日本的著名学府和优势学科

3. 资格要求篇

4. 申请前准备篇

- 4.1 选择学校与专业
- 4.2 参加日本留学考试
- 4.3 参加日本学校的面试
- 4.4 寻找经济担保人

5. 申请学校篇

- 5.1 准备材料
- 5.2 材料公证
- 5.3 申请学校

6. 护照和签证篇

- 6.1 办理护照
- 6.2 办理签证
 - 6.2.1 签证常识
 - 6.2.2 日本签证简介
 - 6.2.3 日本签证办理事宜
 - 6.2.4 签证面试
 - 6.2.5 拒签
 - 6.2.6 办理签证的费用

7. 行前准备篇

7.1 安排住宿

7.2 预订机票

7.3 联系接机

7.4 准备行囊

7.5 邮寄行李

7.6 资金携带

7.7 出入境 ..

8. 留学生活篇

8.1 初到日本

8.1.1 办理登录手续

8.1.2 在日本的日常生活

8.2 医疗保险

8.3 课余打工

9. 日本院校详细介绍篇

9.1 日本高等教育介绍

9.2 日本语言学校介绍

9.3 日本著名学府简介

9.3.1 日本早稻田大学

9.3.2 庆应义塾大学

9.3.3 东京都立大学

9.3.4 东京大学

9.3.5 日本东北大学

9.3.6 筑波大学

9.3.7 日本九州大学

9.3.8 东京工业大学

9.3.9 京都大学

9.4 日本语言学校

9.4.1 早稻田文化馆日本语科

9.4.2 东京日本语学校

9.4.3 亚细亚大学留学生别科

9.4.4 创价大学别科

9.4.5 拓植大学留学生别科

10. 奖学金篇

10.1 日本奖学金制度介绍

10.2 申请奖学金

11. 日本国概览篇

11.1 自然地理

11.2 日本的经济和政治

11.3 日本和中国的关系

11.4 日本的历史与文化

11.5 日本的日常生活

11.6 日本的交通与通讯

11.6.1 日本的交通

11.6.2 日本的通讯

11.7 紧急情况应对

11.8 日本的风俗与禁忌

12. 附录

12.1 公证书介绍信

12.2 出生公证申请表

12.3 学历、学位、成绩单公证申请表

12.4 亲属关系公证申请表

12.5 未受或受过刑事处罚公证申请表

12.6 中华人民共和国普通护照申领表

12.7 签证、居留证申请表

12.8 入学许可证

12.9 在留资格认定证明书

12.10 日本入境签证申请书

12.11 签证代办机构



1. 留日概览篇

篇首语：留学日本有什么优势？什么样的人适合去日本？去日本留学需要什么样的条件？日本留学费用高不高？如果想去日本留学，该如何做好准备工作？这些问题是任何一个想去日本留学的人所必需了解的。出国留学是一项关系重大的投资，投资前进行慎重的考虑是完全必要的。本章将介绍留学日本所必需的、最重要的、最基本的信息。

1.1 为什么选择日本？

❓ 为什么选择日本？

留学日本有以下几大优势：

(1) 日本经济发达，教育水平高。

日本是当今世界第二大经济强国，是发达国家中人均国内生产总值(GDP)最高的国家，是世界上海外资产最多的国家。日本在发展经济的同时高度重视文化教育，其教育水平和教学质量均居世界前列，其毕业文凭与资格得到国际社会认可。日本已成为中国学生海外求学的首选国家之一。

(2) 出国留学费用比欧美国家低廉，获得奖学金的几率较高。

日本各大学都有多种奖学金和学费减免制度，日本的文部省、地方公共团体、民间团体等也为留学生提供了多种奖学金。另外日本没有严格禁止留学生打工，留学生可以通过打工保障自己的学费和生活费，从而减轻家庭负担。

(3) 学业完成后，就业空间大。

日本连续 10 年一直是中国的第一大贸易伙伴，中日贸易频繁。在经贸合作过程中，中日双都需要大批熟悉中日两国情况的人才，因此，中国留学生将越来越受欢迎。可以预见，在加强中日两国交流与合作方面，留日学生大有用武之地。

(4) 赴日留学签证成功率极高。

在办理完一系列的繁冗申请手续后，遭遇“拒签”，落个空欢喜，这是令申请者感到万分沮



丧的事情。如果申请者选择去日本的话，获得签证则要简单得多，因为在经济发达国家中，日本的签证率是最高的。

- (5) 文化认同感强，容易适应当地生活和环境。

日本文化和中国文化一脉相承，中国留学生不会有强烈的外国感觉。日本很多传统习俗与中国相同，会让留学生产生亲切感，从而早日适应当地的生活。

- (6) 留学资格限制少，不同年龄阶段、学历水平的人选择余地大。

与其他国家的留学资格相比，日本的资格限制相对较少，不同年龄、学历、专业的申请者都有较为广泛的选择余地。

❓ 目前到日本留学的情况是怎样的？

- 🔊 日本政府及大学等采取各种措施积极地接纳各国的留学生，并收到了良好的效果。从留学生的国家和地区来看，来自中国大陆(不包括香港、台湾)的留学生最多。日本官方统计 2003 年中国留日学生中留学生有 7.4 万人，就学生(在语言学校学习的外国学生)有 3.5 万人，各占外国人在日留学生和就学生的 67% 和 74%。

❓ 近几年中国留日学生的就业情形如何？

- 🔊 近几年中国留日学生的就业状况呈现出三大趋势：

- (1) 回国寻求发展。

改革开放后中国经济迅速发展，就业环境和人才政策日益改善，有越来越多的海外学子在完成学业后回国寻求发展。随着中日经贸往来的进一步扩大，越来越多的日本企业到中国投资合作，这为中国留日学生带来了大量的就业机会。

- (2) 充当兼顾中日两国业务的“哑铃式”或“候鸟式”人员。

“哑铃式”或“候鸟式”人员的增加是人才流动方式国际化的重要表现。所谓“候鸟式”，就是在国内半年在国外半年；所谓“哑铃式”，就是在国外有他的一部分工作、在国内也有他的一部分工作。目前，有越来越多的留学生正在加入这一职业群体。

- (3) 就职于日本中小企业。

1.2 去日本留学需要具备哪些基本条件？

❓ 去日本留学需要具备哪些基本条件？

- 🔊 去日本留学需要具备以下基本条件：

- (1) 修满正规学校教育 12 年课程。如果修满高中只有 11 年，应在国际学友会日语学校(东京都)或关西国际学友会日语学校(大阪府)修学一年。
- (2) 年龄在 18 周岁以上 30 周岁以下。(年龄在 30 岁以上的，语言学院不予受理。)具体年龄要求如下：高中毕业生要求 25 周岁以下；大专毕业生要求 27 周岁以下；大学毕业生要求 30 周岁以下。
- (3) 具备一定的经济条件，能够提供 3 万美元或 3 百万日元(相当于人民币约 24 万元)的银行存款证明(全书以 2004 年 2 月人民币基准汇率为准，不再说明)。



(4) 不同的高等院校、不同的专业还有一些具体的资格要求，本书将在第三章中详细介绍。

❓ 什么样的人适合去日本留学?

🔊 一般来说，去日本留学的人应该具备以下条件：

- (1) 日语达到一定水平，有一定的日语会话能力；
- (2) 有一定经济能力(即便是“勤工助学”，也有必要准备半年以上的生活费用)；
- (3) 有求知欲望和学习能力；
- (4) 身体健康，乐观坚强，能吃苦，能忍受寂寞。

❓ 去日本留学最少需要准备多少钱?

🔊 一般而言，最少要 30~40 万日元，即最少要 3 万人民币左右。各校情况不一样，需要结合具体情况考虑。

❓ 去日本留学都需要哪些费用?

🔊 日本学校的学费包括：入学金、学费及各种杂费。入学金在入学时一次性支付；学费每年分两次支付，一直到毕业；日本各大学都有学费减免制度，通过申请可以获得半额减免或 30% 减免。

日本各大学的入学金和学费因学校不同而不同，一般来讲，国立大学的学费是私立大学的一多半左右，理工科类学校学费高于文科类学校。

❓ 生活费大约需要多少?

🔊 自费外国留学生每月需要支付以下费用：房费为 3~6 万日元(折合人民币约 2400~4800 元，因住房条件而异)；水、电、煤气、电话费用每月约 1 万日元左右(约合人民币 800 元)；交通费一般需每月支付 1 万日元左右(折合人民币 800 元，或许更多)，学生可以买打折月票，而且一般来讲打工的地方大多报销交通费；饮食费用因人而异，如果自己做，5 万日元足够(折合人民币 4000 元)。

一般而言，留学生在日本一年的生活费平均约为 180 万日元，(约 14.4 万人民币)。各种生活费用弹性很大，因地区、因人而有很大差别，所以上数据仅供参考。

❓ 留学生兼职收入怎么样?

🔊 留学生在日本打工平均每小时大约可赚 1000 日元左右(人民币约 80 元)，有的还供应吃饭，每月大约能积攒几万日元。在食店打工，大约每小时可赚 700~1000 日元(人民币约 56~80 元)，教授语言大约每小时 2000~3000 日元(人民币约 160~240 元)。留学生在日本做兼职工作需要申请。首先需要校方出示上课出席率证明，然后向入国管理局申请发给“资格外活动许可证”，获得批准后(批准时间大约为一周)，留学生就可以从事兼职工作了。

❓ 去日本留学获得奖学金的机会多吗?

🔊 日本文部省、地方自治团体(55 个团体)和民间团体(157 个团体)以及各大学提供了种类繁多的奖学金，本书将在奖学金部分详细介绍。



1.5 留学日本的基本流程是怎样的?

❓ 去日本留学有哪几种途径?

❏ 到国外留学，途径一般都是拿到高等教育机构的入学许可，然后再出国。但是，因为日本的留学生接受制度还不是很健全，在赴日之前拿到高等教育机构的入学许可是很困难的。目前，中国学生取得入学许可后赴日留学的途径可分为以下三种：

- (1) 在赴日之前拿到入学许可，然后去日本留学；
- (2) 以接受考试为目的赴日，考了试之后再拿入学许可，然后取得留学资格；
- (3) 赴日后进入日语教育机构(民办的日语学校、大学的日语别科等)，学习日语(半年到 2 年的时间)再参加日本大学的入学考试后拿入学许可，然后获得留学资格。

❓ 去日本留学，需要办理哪些基本手续?

- ❏ (1) 获得入学许可；
- (2) 办理护照；
- (3) 办理签证。

❓ 通过某些出国留学中介办理留学，是不是签证率会高一些?

❏ 恰恰相反，日本的入国管理局不承认这些机构。打击中间机构介入留学申请，是日本入国管理局的一个基本原则。因此通过个别地区、个别中介代办留学申请的批准率并不高。

❓ 如何获得留学的相关信息?

❏ (1) 本书将详细介绍留学的步骤和相关信息，使申请者无需借助其他途径就能了解留学的详尽步骤和流程。

- (2) 日本驻华使馆有留学咨询员专门回答有关日本留学的事宜。申请者可以登陆日本驻华使馆网站了解有关情况，也可以致电咨询。(星期二、星期日休息)

网址：<http://www.cn.emb-japan.go.jp/>

电话：010-65322136/2137/2138

地址：北京市建国门外日坛路 7 号 日本国驻华大使馆文化部(留学咨询)100600

- (3) 可以浏览其他留学网站。例如：

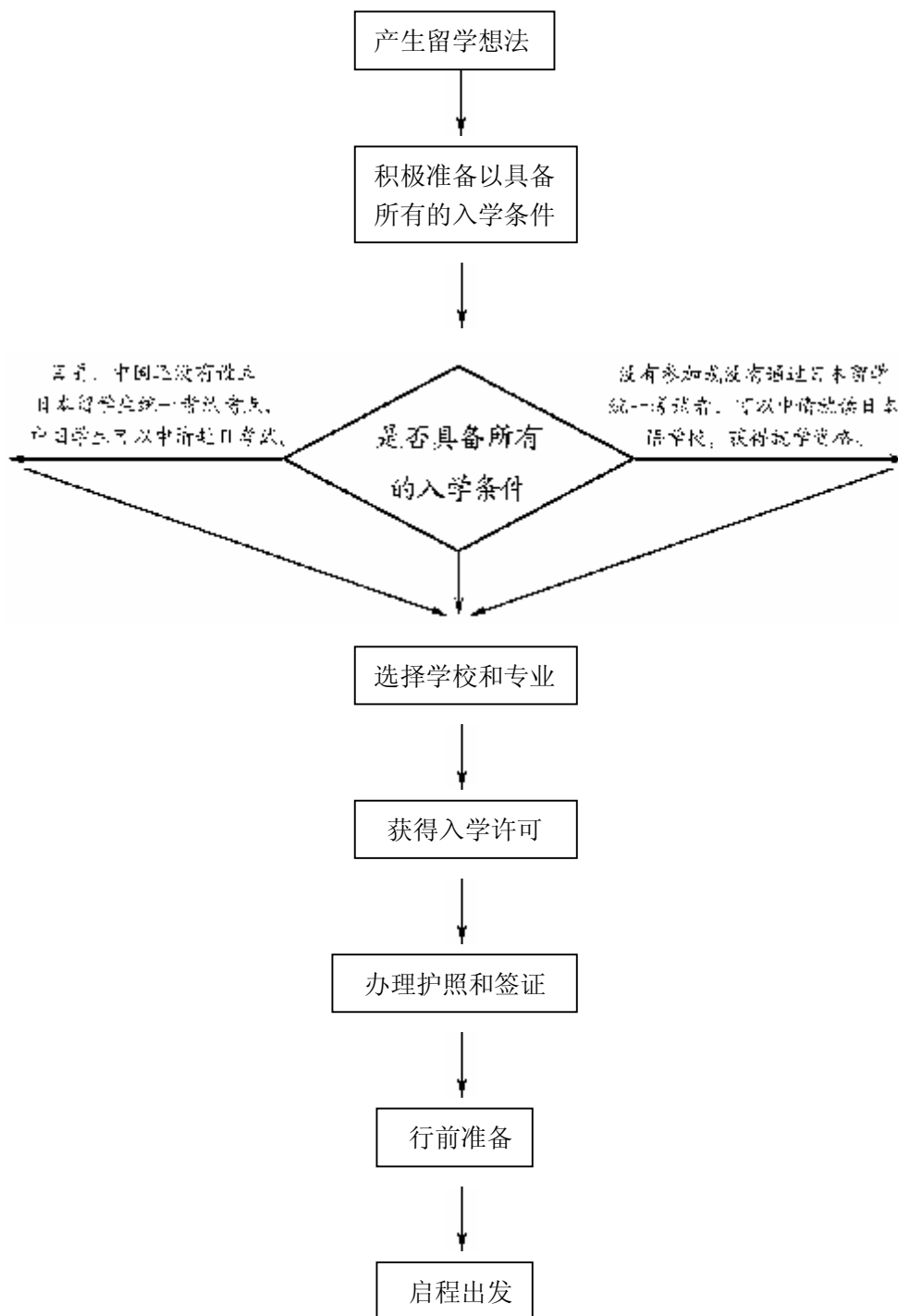
http://www.aiej.or.jp/study_j/sgtj_ch.html

http://www.studyjapan.go.jp/ch/toj_stopc.html

<http://www.chinatojapan.com/cn/liuxbd/index.htm>

❓ 申请去日本留学的基本流程是怎样的?

❏ 办理留学手续，可以按照以下几个步骤来办理：产生留学想法→搜集资料→准备考试→通过考试→选择学校和专业→准备和递交申请资料→获得入学许可证书→办理护照→办理签证→准备行程。详细环节参见流程图。





2. 高校简介篇

篇首语：日本高校的基本情况是怎样的？有哪些著名学府和优势学科？中国留学生适合报考哪些学校，攻读哪些专业？本章将会一步步解答这些问题。

2.1 日本高校的特点

❓ 日本高等院校的基本情况是怎样的？

📌 日本的高等教育机构大致可以分为高等专门学校、专修学校、短期大学及大学(包括学部和大学院)四类。这些机构按所有性质又可分为国立、公立、私立三种。目前，日本文部省作为国家教育最高行政机关管辖着日本的学校教育，相当于我国的教育部。

❓ 外国留学生可以申请的高等院校有哪些？

📌 在日本，留学生可以入学的高等教育机构有 5 种，即高等专门学校、专修学校专业课程、短期大学、大学学部(相当于我国本科阶段的学习)和大学院(相当于我国大学的研究生院)。留学生可以结合自己具体情况，选择学校就读。

❓ 各类高等院校各自有什么特点？

📌 日本的高等院校有以下特点：

(1) 高等专门学校

高等专门学校是以初中毕业生为招生对象，实施 5 年一贯制教育的高等学府。主要是培养能够适应科学技术发展的中等科技人才，其中大部分是设置了与工业有关的各种学科的工业高等专门学校和商船高等专门学校。高等工业专门学校的学生按规定应取得 177 学分，高等商船专门学校的学生按规定应取得 157 学分方可毕业。

(2) 专修学校专业课程

专修学校是以培养学生职业技能或实际生活能力和修养为目的的高等教育机构。专修学校既有以高中毕业生为招生对象的专门课程，也有以不同学历资格为招生对象的一般课程。留学生能



够申请入读的是以高中毕业生为招生对象的专门课程。专修学校的学制通常为 2 年，也有的是 1 年或 3 年。

(3) 短期大学

短期大学主要是研究深奥的专门学问，培育职业或实际生活所必需的能力的高等学府，入学资格与大学相同，修学年限 2~3 年。短期大学中 60% 为女子学校，设有家政、文学语言、教育保健、财经、政治、音乐、理、工等学科或专业，前三项约占 50% 以上。近年来，社会科学专业日渐受到欢迎。

短期大学的学生毕业必须获得所规定的学分。2 年制短期大学规定的学分为 62 分，3 年制短期大学规定的学分为 93 分以上。

(4) 学部

日本的学部相当于我国大学里设立的学院或系，学部阶段的学习即本科学习。日本的大学学制通常为 4 年，但是医学、牙医学和兽医学的学制通常为 6 年。在日本本科阶段的学习以修学分为主，学分的多少因大学而异，通常需要修满 124 个以上的学分才允许毕业。(医学、牙医学学生通常需要修满 188 个学分，兽医学学生通常需要修满 182 个学分。)

大学毕业生被授予学士学位，学位由大学直接授予毕业生。

(5) 大学院

日本的大学院相当于我国的研究生院，设有硕士和博士课程。硕士在日本被称做“修士”，学习年限通常为 2 年，申请入学者必须受过 16 年学校教育，已经大学毕业，或被认可具有同等学历。学生取得专业科目的必要学分(通常为 30 个以上的学分)，考试合格并通过硕士论文审查即可取得硕士学位。有些学生在学习期间成绩优异，或者有突出的科研成果，可提前取得硕士学位，学习年限可减少到 1 年。

日本的博士课程学制通常为 3 年，但医学、牙医学、兽医学的博士课程学制通常为 4 年。博士课程申请者必需具有硕士学位或被承认具有同等学历。日本的博士生分为两种，一种为课程博士，另一种为论文博士。(一般认为，论文博士含金量低于课程博士，国内有些机构不承认论文博士。)课程博士生应取得 30 个以上的学分(包括在硕士课程中取得的学分)，考试合格并通过论文审查即可获得博士学位。论文博士可以不在学，根据学校的有关规定，通过博士论文审查，具有博士课程修读者同等以上学历，也可获得博士学位。

此外，有些大学采取 5 年一贯制的博士课程。本科毕业生即有资格申请此类课程。此类博士课程分为博士前期及博士后期两部分，前期学制为 2 年，后期为 3 年，实际上，博士前期就是硕士阶段，毕业后发修士学位；博士后期即为博士阶段，毕业后可被大学院授予博士学位。

❓ 日本哪类学校适合中国留学者?

🔍 由于政策上的原因，中国留学生申请就读大学学部和大学院相对较困难，而申请高等专门学校、专修学校和短期大学则要容易得多。

2.2 日本的著名学府和优势学科

❓ 日本有哪些著名学府?

🔍 日本著名的大学有日本东京大学、日本东北大学、日本早稻田大学、日本筑波大学、日本京都大学、



日本九州大学、日本大阪大学和庆应义塾大学，等等。

❓ 日本大学的排名情况是怎样的？

🔊 在日本，《钻石周刊》于 1993 年开始公布日本大学排名。2002 年日本大学排名情况如下：

早稻田大学(文法科系)
京都大学(理工科系)
东京工业大学(纯理工科大学)
早稻田大学(理工科系)
庆应义塾大学(文法科系)
东京大学(理工科系)
东北大学(理工科系)
庆应义塾大学(理工科系)
京都大学(文法科系)
大阪大学(理工科系)
东京理科大学(纯理工科大学)
一桥大学(纯文科大学)
东京大学(文法科系)
同志社大学(文法科系)
九州大学(理工科系)
名古屋大学(理工科系)
明治大学(文法科系)
庆应义塾大学·湘南藤泽校区(文法科系)
大阪大学(文法科系)
筑波大学(纯理工科大学)
.....

在日本，有很多机构对大学进行标准不一的排名，其排名结果也有很大不同，此排名结果仅供参考。

❓ 留学生青睐的日本学校有哪些？

🔊 受到留学生好评和青睐的学校依次是：庆应义塾大学、东北大学、京都大学、立命馆大学、筑波大学、东京大学、大阪大学、国际基督教大学、名古屋大学、中央大学等。

❓ 目前外国留学生人数最多的是哪所大学？

🔊 目前，外国留学生人数最多的是东京大学，共有 2070 人，早稻田大学紧跟其后，有 1593 人。

❓ 日本的公立学校和私立学校有什么区别呢？

🔊 日本的大学分为三类：国立、公立和私立。国立是由政府出资办的，隶属于日本科学文部省；公立大学则是由各地方政府所办的大学；私立大学则是民办的。

不同类型学校收费差距很大，国立大学对留学生是免费的，有些公立大学是半免费的，私立大学大约免 30% 的学费。



❓ 日本的优势学科和专业有哪些?

📌 日本的计算机专业、生物化学专业、生物工程专业和电子专业，在世界上处于领先水平。

❓ 日本最受中国留学生欢迎的专业有哪些?

📌 据日本中文导报报道，从日本专门学校中留学生所学的课程来看，学习“文化教养(包括音乐、图案设计、翻译等)”的留学生最多，占四成左右，而其中有一小半的学生是在日语学科里学习。占第二位的是“商务实务(包括经理、簿记、贸易、旅馆业等)”以及“工业(包括建筑、电气电子、计算机、汽车整备等)”，这3个学科的学生占全体留学生的90%左右。

❓ 读文科专业的学生，有哪些选择呢?

📌 日本的文理科划分不是很严格，它是以学校的水平进行划分的；一流大学的毕业生，无论是文科还是理科，都能找到比较好的工作。文科中有些专业有比较好的发展前途，像法律和经营管理。

❓ 日语学校是留学日本的必要环节吗?

📌 日语学校并不是所有人留学日本的必要环节。中国留学生进入日本大学有两种方法：一种是经过日本大学选考从我国直接进入所希望的日本大学。另一种则是先进入大学附属日语学校或民间的日语学校等，修学1年至2年后再经过大学选考而考入大学。

❓ 日语学校可以随便选择吗?

📌 留学生可以入学的日语学校必须是日语教育振兴协会所认定的日语教育设施，或是大学的日语别科。进日语学校得到的大都是“就学”居留资格，依学校不同期间有6个月到1年的差异。日语学校的在学期间最长是2年。



3. 资格要求篇

篇首语：日本可以接受留学生的高等教育机构有5类，即大学(本科)、大学院(即研究生院)、短期大学、专修学校专业课程和高等专门学校。它们有什么区别？在招收留学生时都有什么资格要求？这一章将会向读者详细介绍日本各类大学及它们的入学资格要求。读者可以结合自身情况量身定做，选择合适的留学方式和学校。

❓ **申请日本大学院需要具备什么条件？**

📌 日本大学院的课程分为硕士课程、博士课程和研究生，它们分别有自己的资格要求。

❓ **申请日本大学院的硕士课程，需要具备什么条件？**

📌 硕士课程申请只限于已经大学毕业，或者被承认具有同等以上学历的人。被承认的同等学历包括以下几种：在外国受过16年学校教育者；在外国受过15年学校教育且在大学院完成受指定的课业并取的优异成绩者；文部大臣指定的，通过大学院的个别入学资格审查且年满22周岁者。

❓ **申请攻读大学院的博士课程需要具备什么条件？**

📌 申请攻读博士课程必须具有硕士学位或被承认具有同等学历的人。被承认的同等学历包括以下几种情况：在外国已取得与硕士同等学位；文部大臣指定的，通过大学院的个别入学资格审查、年满24周岁的。

关于医科、牙科及兽医科的博士课程，包括了已在大学修完4年以上课程、在大学院完成指定课业并取得优异成绩者，或在外国受过16年学校教育及在大学院完成受指定的课业，并取得优异成绩者。

❓ **申请攻读大学院的研究生需要具备什么条件？**

📌 日本研究生入学资格因学校而异。完成14年学校教育者，大学毕业生(16年课程)完成修士课程者，完成博士课程者都可申请。



❓ 申请专修学校的专门课程需要什么条件?

🔊 申请进日语学校以外的专修学校的人必须具备下列条件:

- (1) 必须完成 12 年的学校教育(包括完成初中、高中教育,此为必要条件)。但是有的国家到高中毕业为止,所受教育为 10~11 年,此种情况以下,在指定学校进修一年或一年半课程,年龄达 18 岁者,可视为具有 12 年学校教育者同等学历。
- (2) 在专修学校接受教育必须要有相当的日语能力。关于日语能力的认定,只要具备下述条件之一就可以了:得到日语振兴协会认定、并由法务大臣通告的日语设施受六个月以上的日语教育;在日本国际教育协会以及国际交流基金实行的日语能力测验中,通过了 1 级或 2 级;在日本的小学、初中、高中受过 1 年以上教育。

❓ 申请高等专科学校需要具备什么资格?

🔊 关于高等专科学校的插班资格与大学、短期大学相同。但是,现在接受自费留学生的高等专科学校极少。

❓ 申请日语学校需要什么资格?

🔊 日语学校的入学资格相对于日本高等教育机构来说要宽松得多,一般需要具备以下条件:25 岁以下(含 25 岁)只需高中毕业(或相当水平之学历);26~28 岁需大学专科毕业;28~30 岁需大学本科毕业;30 岁以上不受理。

❓ 申请日本院校有什么经济要求吗?

🔊 一般来说,日本要求 300 万日元(人民币约 24 万元)的存款证明。同时,要求家长的年经济收入平均在 5 万~10 万元人民币左右。在证明家长的经济收入时,最好能提供父母双方的经济收入证明,这能增加经济担保方面的可信度。

❓ 在经济担保方面有什么要求?

🔊 根据日本有关法律规定,自费留学的外国学生必须有经济担保人。关于经济担保方面的要求,将在第四章详细介绍。

❓ 日本语言能力方面有什么资格要求?

🔊 在日语水平方面,对希望直接进入大学或研究生院的留学生,要求提交“日语能力考试”2 级以上证书,或者“日本留学考试”(目前在中国内地尚未实施)200 分以上(满分 400)的日语成绩证明。对申请进入日语学校的学生,要求具有日语能力鉴定考试 4 级合格以上的资料。如果申请人目前不能提供日语能力考试证书,可以提供 150 学时的日语学习证明,由日本学校在华自行考试后决定是否录取。