



LINGSHIWU
QUANMIANJIANGJIE

零失误

ZHONGXUEJIAOCAI 中学教材 QUANMIANJIANGJIE

—— 全面讲解 ——

减少失误——最低成本的超越之道!

地理

配人教大纲版

高二（上）

主 编：刘术权 本册主编：李广江

吉林人民出版社

图书在版编目(CIP)数据

中学教材全面讲解:人教大纲版.高二地理.上/刘术权主编.—长春:吉林人民出版社, 2007.4

(零失误)

ISBN 978 - 7 - 206 - 05241 - 5

I. 中…Ⅱ. 刘…Ⅲ. 地理课—高中—教学参考资料Ⅳ. G634

中国版本图书馆 CIP 数据核字(2007)第 043265 号

策 划:吉林人民出版社综合编辑部策划室

执行策划:方春红 陈明新

零失误·中学教材全面讲解·高二地理·上(配人教大纲版)

吉林人民出版社出版发行(中国·长春人民大街7548号 邮政编码:130022)

网址:www.zgjf.com.cn 电话:0431-85378008

主 编 刘术权

本册主编 李广江

责任编辑 张长平 王胜利

封面设计 薛雯丹 蒋 津

责任校对 李桂红

版式设计 邢 程

印刷:北京市梓耕印刷有限公司

开本:880×1230 1/32

印张:110.25 字数:3860千字

标准书号:ISBN 978 - 7 - 206 - 05241 - 5

2007年4月第1版 2007年4月第1次印刷

全套定价:146.20元

如发现印装质量问题,影响阅读,请与印刷厂联系调换。联系电话:(010)89579201

目录

CONTENTS

第1单元 人口与环境

| | |
|--------------|----|
| 计划学习能力 | 1 |
| 第一节 人口再生产 | |
| 有效预习能力 | 3 |
| 课堂学习能力 | 3 |
| 作业管理能力 | 10 |
| 错题管理能力 | 14 |
| 第二节 人口数量与环境 | |
| 有效预习能力 | 14 |
| 课堂学习能力 | 15 |
| 作业管理能力 | 20 |
| 错题管理能力 | 24 |
| 第三节 环境人口容量 | |
| 有效预习能力 | 24 |
| 课堂学习能力 | 25 |
| 作业管理能力 | 29 |
| 错题管理能力 | 32 |
| 第四节 人口素质与环境 | |
| 有效预习能力 | 33 |
| 课堂学习能力 | 33 |
| 作业管理能力 | 39 |
| 错题管理能力 | 42 |
| 第五节 人口迁移与环境 | |
| 有效预习能力 | 42 |
| 课堂学习能力 | 43 |
| 作业管理能力 | 51 |
| 错题管理能力 | 54 |
| 第六节 中国人口迁移 | |
| 有效预习能力 | 55 |
| 课堂学习能力 | 55 |
| 作业管理能力 | 62 |
| 错题管理能力 | 66 |
| 有效复习能力 | 67 |
| 考试管理能力 | 67 |

第2单元 城市的地域结构

| | |
|------------------|-----|
| 计划学习能力 | 77 |
| 第一节 城市的作用与形态 | |
| 有效预习能力 | 79 |
| 课堂学习能力 | 79 |
| 作业管理能力 | 85 |
| 错题管理能力 | 88 |
| 第二节 城市地域功能分区 | |
| 有效预习能力 | 88 |
| 课堂学习能力 | 89 |
| 作业管理能力 | 95 |
| 错题管理能力 | 98 |
| 第三节 城市功能分区的结构和成因 | |
| 有效预习能力 | 98 |
| 课堂学习能力 | 99 |
| 作业管理能力 | 105 |
| 错题管理能力 | 109 |
| 第四节 城市的合理规划 | |
| 有效预习能力 | 109 |
| 课堂学习能力 | 110 |
| 作业管理能力 | 115 |
| 错题管理能力 | 119 |
| 有效复习能力 | 119 |
| 考试管理能力 | 120 |

第3单元 文化景观

| | |
|---------------|-----|
| 计划学习能力 | 130 |
| 第一节 文化景观的构成 | |
| 有效预习能力 | 132 |
| 课堂学习能力 | 132 |
| 作业管理能力 | 136 |
| 错题管理能力 | 139 |
| 第二节 文化景观的主要特性 | |
| 有效预习能力 | 139 |
| 课堂学习能力 | 140 |
| 作业管理能力 | 144 |

| | |
|--------------|-----|
| 错题管理能力 | 147 |
| 第三节 文化景观与环境 | |
| 有效预习能力 | 148 |
| 课堂学习能力 | 148 |
| 作业管理能力 | 153 |
| 错题管理能力 | 155 |
| 第四节 文化源地与文化区 | |
| 有效预习能力 | 155 |
| 课堂学习能力 | 156 |
| 作业管理能力 | 161 |
| 错题管理能力 | 164 |
| 第五节 文化的空间扩散 | |
| 有效预习能力 | 165 |
| 课堂学习能力 | 165 |
| 作业管理能力 | 171 |
| 错题管理能力 | 173 |
| 有效复习能力 | 174 |
| 考试管理能力 | 175 |

第4单元 旅游活动

| | |
|----------------------|-----|
| 计划学习能力 | 184 |
| 第一节 旅游活动是人类社会发展的必然产物 | |
| 有效预习能力 | 186 |
| 课堂学习能力 | 186 |
| 作业管理能力 | 192 |
| 错题管理能力 | 195 |
| 第二节 旅游资源 | |
| 有效预习能力 | 196 |
| 课堂学习能力 | 196 |
| 作业管理能力 | 202 |
| 错题管理能力 | 205 |
| 第三节 旅游景观的欣赏(一) | |
| 有效预习能力 | 206 |
| 课堂学习能力 | 206 |
| 作业管理能力 | 211 |
| 错题管理能力 | 214 |
| 第四节 旅游景观的欣赏(二) | |
| 有效预习能力 | 215 |
| 课堂学习能力 | 215 |
| 作业管理能力 | 220 |

| | |
|--------------------|-----|
| 错题管理能力 | 223 |
| 第五节 旅游活动与地理环境的协调发展 | |
| 有效预习能力 | 224 |
| 课堂学习能力 | 224 |
| 作业管理能力 | 230 |
| 错题管理能力 | 233 |
| 有效复习能力 | 234 |
| 考试管理能力 | 235 |

第5单元 世界政治经济地理格局

| | |
|--------------|-----|
| 计划学习能力 | 243 |
| 第一节 世界政治地理格局 | |
| 有效预习能力 | 244 |
| 课堂学习能力 | 244 |
| 作业管理能力 | 249 |
| 错题管理能力 | 253 |
| 第二节 世界经济全球化 | |
| 有效预习能力 | 254 |
| 课堂学习能力 | 254 |
| 作业管理能力 | 259 |
| 错题管理能力 | 265 |
| 第三节 区域经济一体化 | |
| 有效预习能力 | 265 |
| 课堂学习能力 | 266 |
| 作业管理能力 | 272 |
| 错题管理能力 | 277 |
| 第四节 综合国力竞争 | |
| 有效预习能力 | 277 |
| 课堂学习能力 | 278 |
| 作业管理能力 | 283 |
| 错题管理能力 | 288 |
| 有效复习能力 | 288 |
| 考试管理能力 | 289 |

| | |
|--------|-----|
| 期中综合评价 | 297 |
| 期末综合评价 | 303 |

| | |
|-----------------|-----|
| 附录一 2006年上海卷及解析 | 311 |
| 附录二 教材习题解答 | 327 |

索引

INDEX

第 1 单元 人口与环境

第一节 人口再生产

- 知识点 1 人口再生产类型及其转变 3
- 知识点 2 人口再生产类型的地区分布 4

第二节 人口数量与环境

- 知识点 1 人口数量的变化 15
- 知识点 2 环境对人口数量变化的影响 15
- 知识点 3 人口数量变化对环境的影响 16

第三节 环境人口容量

- 知识点 1 环境人口容量的概念 25
- 知识点 2 环境人口容量的估计 26

第四节 人口素质与环境

- 知识点 1 影响人口身体素质的环境因素 33
- 知识点 2 人口科学文化素质对环境的影响 34

第五节 人口迁移与环境

- 知识点 1 人口迁移的概念和分类 43
- 知识点 2 影响人口迁移的主要因素 44
- 知识点 3 人口迁移与环境的关系 45

第六节 中国人口迁移

- 知识点 1 历史上我国的人口迁移 55
- 知识点 2 新中国成立后到 20 世

- 纪 80 年代中期的人口迁移 56
- 知识点 3 20 世纪 80 年代中期以来的人口迁移 57

第 2 单元 城市的地域结构

第一节 城市的作用与形态

- 知识点 1 城市在区域中的作用 79
- 知识点 2 城市的服务范围 80
- 知识点 3 城市的地域形态 80

第二节 城市地域功能分区

- 知识点 1 功能区概述 89
- 知识点 2 住宅区 89
- 知识点 3 商业区 90
- 知识点 4 工业区 91

第三节 城市功能分区的结构和成因

- 知识点 1 城市功能分区的结构 99
- 知识点 2 城市功能分区的成因 100

第四节 城市的合理规划

- 知识点 1 城市的布局形式 110
- 知识点 2 功能区的合理布置 111
- 知识点 3 城市总体布局方案的比较 111

第 3 单元 文化景观

第一节 文化景观的构成

- 知识点 1 文化的概念 132
- 知识点 2 文化景观的构成 133

| | |
|-------------------|-----|
| 第二节 文化景观的主要特性 | |
| 知识点 1 文化景观的空间性 | 140 |
| 知识点 2 文化景观的特性 | 141 |
| 第三节 文化景观与环境 | |
| 知识点 1 文化景观与自然环境 | 148 |
| 知识点 2 文化景观与人文社会环境 | 149 |
| 第四节 文化源地与文化区 | |
| 知识点 1 文化源地 | 156 |
| 知识点 2 文化区 | 157 |
| 第五节 文化的空间扩散 | |
| 知识点 1 文化扩散类型 | 165 |
| 知识点 2 身边的文化扩散 | 166 |

第 4 单元 旅游活动

| | |
|----------------------|-----|
| 第一节 旅游活动是人类社会发展的必然产物 | |
| 知识点 1 旅游活动的三要素 | 186 |
| 知识点 2 旅游活动的作用 | 187 |
| 第二节 旅游资源 | |
| 知识点 1 旅游资源的分类 | 196 |
| 知识点 2 旅游资源的特性 | 197 |
| 知识点 3 旅游资源的价值 | 197 |
| 第三节 旅游景观的欣赏(一) | |
| 知识点 1 选择观赏位置 | 206 |
| 知识点 2 把握观赏时机 | 207 |
| 知识点 3 抓住景观特点 | 208 |
| 第四节 旅游景观的欣赏(二) | |
| 知识点 1 领悟自然与人文的和谐 | 215 |

| | |
|--------------------|-----|
| 知识点 2 以情观景 | 216 |
| 知识点 3 景观观赏的其他要求 | 216 |
| 第五节 旅游活动与地理环境的协调发展 | |
| 知识点 1 旅游活动中的环境问题 | 224 |
| 知识点 2 旅游资源开发条件评价 | 225 |

第 5 单元 世界政治经济地理格局

| | |
|--------------------|-----|
| 第一节 世界政治地理格局 | |
| 知识点 1 两次世界大战及其影响 | 244 |
| 知识点 2 世界向多极化方向发展 | 245 |
| 知识点 3 国际政治的地缘合作与冲突 | 246 |
| 第二节 世界经济全球化 | |
| 知识点 1 经济活动的空间扩散 | 254 |
| 知识点 2 推动经济全球化的主要因素 | 255 |
| 知识点 3 经济全球化的地理意义 | 256 |
| 第三节 区域经济一体化 | |
| 知识点 1 世界经济区域化 | 266 |
| 知识点 2 主要区域经济集团 | 267 |
| 第四节 综合国力竞争 | |
| 知识点 1 区域经济一体化 | 278 |
| 知识点 2 提高综合国力的途径 | 279 |

第1单元

人口与环境

计划学习能力

……单元导学……



单元内容综述

人口、环境是人类社会的最基本要素,人口与环境的关系是人口地理的重要内容。随着人口数量的增长,生产的扩大,人类对环境的影响和改造日益增强。人口与环境的这种相互影响、相互制约的关系,构成了人类社会可持续发展的基础。因此,本册课本把人口与环境放在第一单元讲述。本单元主要包括三个方面:人口数量与环境、人口素质与环境及人口迁移与环境,这三个内容反映了人口与环境的内在关系。

第1节首先安排讲述了人口再生产的内容。人口再生产是人口发展的基础,人口再生产类型及其转变规律,是人口学的重要内容。第2节安排讲述了人口数量与环境内容,课本从环境对生育率和死亡率的制约作用,及人口数量变化对环境的影响两方面分析了人口数量与环境的关系。第3节讲述了环境人口容量,这部分内容实际上反映的是环境对人口数量的制约,通过这一课的讲述,会使学生对为什么我国要实行控制人口增长有进一步的认识。第4节讲述了人口素质与环境内容,主要从影响人口身体素质的环境因素和科学文化素质对环境的影响这两方面,探讨了人口素质与环境的关系。本课讲述的重点在第二部分,通过对人口科学文化素质与环境关系的讨论,使学生认识到科学文化素质对环境有着重大影响。第5节讲述了人口迁移与环境内容,主要分析了影响人口迁移的环境因素,并从社会发展史的角度探讨了环境对人口迁移的影响,及人口迁移对环境的影响。第6节简单分析了我国人口迁移的一些基本情况,重点是改革开放以来我国的流动人口问题。

单元重点难点

单元重点:人口再生产类型及其转变规律、人口数量变动对环境的影响、环境人

口容量的制约因素和人口科学文化素质对环境的影响。

单元难点:人口再生产类型的特点、人口数量变化与环境的相互关系、环境人口容量的不确定性与相对确定性、人口迁移与环境的的关系以及新中国成立后人口迁移的特征及形成原因。

单元学法指导

地理教学大纲对课堂教学的智能训练提出了具体要求,其中有读图分析、绘图分析、联系实际等,这是从高二学生的实际和教材本身的特点提出的。因此,在学习中应着重培养自己的地理思维能力和独立获取知识的能力,并把当地的生活实际与教材内容有机地结合起来。

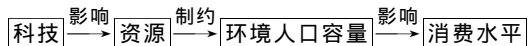
在学习时要注意针对不同的知识点采取不同的学法,如人口再生产类型知识可采用图表分析法;影响人口容量和人口迁移的分类可采用纲要信号分析法。

(1)图表分析法:人口再生产类型的特征比较。

| 类型 | 出生率 | 死亡率 | 自然增长率 |
|-----|-----|-----|-------|
| 原始型 | 极高 | 极高 | 极低 |
| 传统型 | 高 | 高 | 较低 |
| 过渡型 | 高 | 低 | 高 |
| 现代型 | 低 | 低 | 低 |

(2)纲要信号分析法

本单元知识除了人口再生产类型、环境人口容量等基础概念外,重点讲解了人口数量、人口素质和人口迁移与环境的的关系,三者共同构成了人口与环境的的关系内容。这三节在知识结构上有很大的相似性,分别从人口与环境的相互影响两方面来分析,其中环境对人口的影响又分为自然环境因素和社会环境因素。分析方法也有很大的相似性,因此在总结知识结构的同时掌握它们之间的联系,可帮助理清结构,巩固分析问题的能力。如:影响环境人口容量的因素可用以下结构来表示。



(3)用图示法分析影响人口迁移的主要因素(如图 1-1)

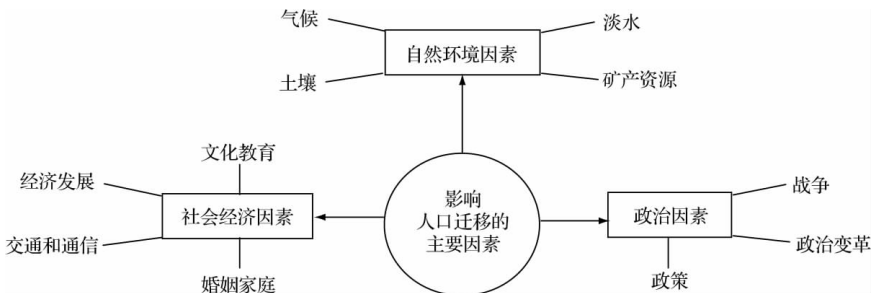


图 1-1

第一节 人口再生产

有效预习能力

……课前预习……



1 预习重难点

【预习重点】 人口再生产的影响因素；人口再生产类型；人口再生产类型的地区分布。

【预习难点】 人口再生产类型的转变；人口再生产类型的地区分布原因；能够阅读、分析人口与环境关系的统计图表、资料，判断人口再生产类型。

2 预习提纲

1. 什么是人口再生产？影响人口再生产类型转变的因素是什么？
2. 人口再生产类型有哪些？每一种类型的特点是什么？每一种类型的典型代表国家有哪些？
3. 发展中国家与发达国家的人口再生产类型的地区差异是什么？

3 自学质疑

.....

.....

.....

.....

课堂学习能力

……解读教材……



1 基础知识讲解

知识点1 人口再生产类型及其转变

(1) 人口再生产是指人口随着时间的推移，老一代陆续死亡，新一代不断出生，世代更替，使人口总体不断地延续下去。

(2) 人口再生产类型包括原始型、传统型、过渡型和现代型。人口再生产类型由出生率、死亡率、自然增长率决定；出生率－死亡率＝自然增长率。

(1)发达国家或地区之间

发达国家人口再生产已处于现代型,但也存在明显差别,德国、匈牙利等国家人口已连续多年出现负增长,整个欧洲人口自然增长率呈负值;美国、加拿大、澳大利亚、新西兰等国家人口自然增长率稍高,日本等国家人口自然增长率较低。

(2)发展中国家或地区之间

发展中国家的人口再生产类型总体上处于传统型,但不同国家和地区仍有差别:①非洲国家是发展中国家高出生率、高自然增长率的典型代表。②亚洲和拉丁美洲的人口再生产也处于高出生、高增长阶段,但有些国家已进入或正在进入现代型。如韩国等。③大洋洲除澳大利亚、新西兰外,其余国家或地区的人口再生产类型均表现为高出生率、低死亡率和高自然增长率。④中国由于大力开展计划生育工作,人口转变的速度加快,属于现代型。

例2 (模拟题)关于人口再生产类型地区分布的叙述,正确的是 ()

- A. 发达国家或地区的人口再生产均属于现代型
- B. 发展中国家或地区的人口再生产均属于传统型
- C. 大洋洲的国家或地区人口再生产均属于现代型
- D. 我国人口再生产已进入现代型

点拨 目前,许多发展中国家或地区的人口再生产正处于传统型,但也有一些国家的人口再生产类型已进入或正要进入现代型,例如亚洲的韩国等,拉丁美洲的古巴、乌拉圭等。除澳大利亚、新西兰外的大洋洲其他国家和地区,人口再生产类型均表现为高出生率、低死亡率和高自然增长率。我国人口再生产目前已属于低出生、低增长的现代型。故本题答案为AD。

2 隐性知识挖掘

读图指导

人口再生产类型转变示意图(课本第2页图1.1)

(一)读图要点

1. 通过人口再生产类型转变示意图了解人口出生率和死亡率曲线随时间的变化关系。
2. 人口再生产类型由人口出生率、人口死亡率和人口自然增长率决定的。出生率和死亡率二曲线之间的部分为自然增长率(出生率-死亡率)。
3. 人口再生产类型可分为高出生率、高死亡率、低自然增长率的原始型,高出生率、较高死亡率、较低自然增长率的传统型,高出生率、低死亡率、高自然增长率的过渡型和低出生率、低死亡率、低自然增长率的现代型四类。
4. 原始型出生率高的原因:没有控制生育,多生子女从事农业生产;死亡率高的原因:生产力水平极为低下,人们抵御疾病和自然灾害的能力极低,加上战争频繁,自然增长率很低甚至呈负增长。传统型出生率高的原因:节育不普及,多生子女养老、分担工作、增加收入;死亡率下降的原因:生产力水平提高,粮食供应、医疗卫生

条件改善,寿命延长,自然增长率较低。在工业革命以前,大多数的亚非拉国家均属此类型;当今的世界在较落后的发展中国家表现较为明显,如津巴布韦、多米尼加等国。过渡型出生率高和死亡率低的原因:产业革命带来了生产力大发展,医疗卫生事业的进步,人口死亡率开始以较快的速度下降,过渡型以高出生率、低死亡率和高自然增长率为特征,人口增长速度很快。在当今世界,非洲国家是发展中国家高出生率、高自然增长率的典型代表。如尼日利亚、巴布亚新几内亚等。现代型出生率低、死亡率低的原因:生产力发展,科技进步,人口死亡率下降到很低水平并稳定以后,人口出生率明显下降,与死亡率的水平几乎相当,人口发展表现为低增长或零增长甚至负增长。现代型人口年龄结构呈老年型。当今发达资本主义国家的人口自然增长即属此类型。如德国、瑞典、比利时、奥地利等国。

5. 人口再生产类型的转变是从死亡率下降开始的。曲线变化趋势:(1)转变前,出生率和死亡率都很高;(2)转变开始,先从死亡率的快速下降开始,而这时的出生率基本不变;(3)死亡率进一步下降,出生率也开始明显下降;(4)死亡率下降到很低水平并稳定下来,而出生率也下降到一定水平并稳定下来,转变基本结束;(5)转变后,进入低出生率、低死亡率和低自然增长率的现代型阶段。人口再生产类型的明显转变是从死亡率下降开始的。这是因为人口再生产类型转变的根本原因在于社会生产力的发展。生产力水平的提高,使人们逐步摆脱了完全依赖自然环境的状况,人们的营养水平和保障生命的各种条件,特别是医疗卫生条件得到改善,也就是社会生产力的发展对死亡率的作用是直接的,这也正是人口再生产类型转变首先从死亡率下降开始的基本原因。随着死亡率的下降,出生率也开始下降,从而导致了人口再生产类型的转变。死亡率的下降,隐性地反映了社会生产力的提高。当人口死亡率下降趋势稳定后,人类的生育观念会随着社会生产力的提高、社会经济水平的发展,自发(如西欧、北美)或靠政府的措施(如中国)而产生变化。人们从追求多生子女养儿防老转向追求物质文化生活的提高,追求社会文明道德的发展,追求自我精神的发展;生育行为从早生多育转变为晚婚少育,从而造成生育率的下降,最终实现人口再生产类型的转变。实际上,在死亡率居高不下的地区,人口出生率一般也高。总之,由于生产力发展水平不同,社会、经济、文化及环境条件等存在差异,因而不同国家或地区的人口再生产类型转变并不具有同步性。

(二)练习

读人口再生产类型转变示意图(如图 1-2),回答下列问题。

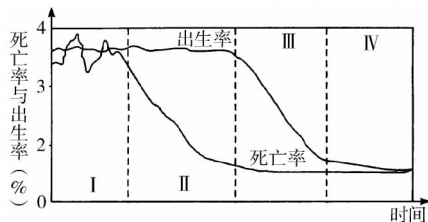


图 1-2

- (1)在Ⅰ时期:出生率_____,死亡率_____,属于_____型。
- (2)在Ⅱ时期:初期属于_____型,后期死亡率_____,出生率_____,属于_____型。
- (3)在Ⅲ时期:出生率_____。死亡率下降到_____,人口再生产类型转变基本结束。
- (4)在Ⅳ时期:出生率_____,死亡率_____,属于_____型。
- (5)总结:从人口再生产类型转变过程中可以看出,首先是_____率下降,其次是_____率下降,最后导致_____率下降。

答案速查 (1)很高 很高 原始 (2)传统 下降 基本不变 过渡 (3)下降 最低水平并稳定下来 (4)低 低 现代 (5)死亡 出生 自然增长

3 释疑解难

现代型人口再生产伴随着人口老龄化,中国是否面临着老龄化问题? 中国人口老龄化的特点及影响是什么? 中国如何面对老龄化问题?

中国同样面临着人口老龄化问题。二十世纪后期,人口老龄化逐步成为世界性趋势。据联合国人口年鉴专刊统计,1997年全世界65岁及以上老年人口占总人口的比例达7%,在进入21世纪时,全世界已进入了老龄化社会。而且在30年中(1990至2020年)老龄人口的增长速度(年均递增2.5%)快于总人口的增长速度(1.3%)。

中国人口老龄化阶段:中国人口老龄化正在加剧。(1)1950年到1975年为老年人口的平稳发展阶段。(2)1975年到2000年为人口老龄化的前期阶段。(3)2000年到2030年为老龄化调整阶段,人口老龄化速度加快。(4)2030年到2050年为高水平人口老龄化阶段。在这期间老龄化速度开始减慢,但老年人口比例仍保持在一个较高的水平上。

中国人口老龄化的特点:(1)人口规模大、老龄化速度快。中国65岁及以上老年人口到2000年超过8700万,老龄人口绝对数量居世界第一位,预计到2050年将超过3.3亿。(2)人口“未富先老”。发达国家的人口老龄化都是在经济发达时期,经济承受力强,而且及时建立了养老保险制度,因此,即使在进入老龄社会后出现一些问题,也不会对社会经济发展产生较大的影响。中国与之不同,人口“未富先老”。(3)地区之间人口老龄化程度不平衡。地区之间老年化程度的不同预示着未来人口流动的加剧。

中国人口老龄化对经济的影响:劳动年龄人口比重下降将导致劳动力不足。中国劳动力成本加大。人口老龄化在为中国带来诸多问题的同时,也为中国带来了机遇和挑战。我们要充分吸收发达国家老龄化的宝贵经验,根据中国的实际国情,找到解决老龄化之路。

中国人口老龄化问题解决的措施:制定合理的人口政策和老龄产业优惠政策、调整工作的年龄结构、鼓励开发利用老年人力资源、加强老年学研究。

4 知识综合拓展

学科内综合

综合题

读韩国地形图(如图 1-3)及相关材料,回答下列问题。

2006 年 12 月 21 日韩国决定将韩国新行政首都命名为“世宗(Sejong)”。新行政首都位于韩国中部忠清南道的燕岐郡与公州市交界处。新行政首都将从 2007 年开工建设,韩国主要国家机关和立法机关计划在 2012 年至 2014 年迁往新行政首都。



图 1-3

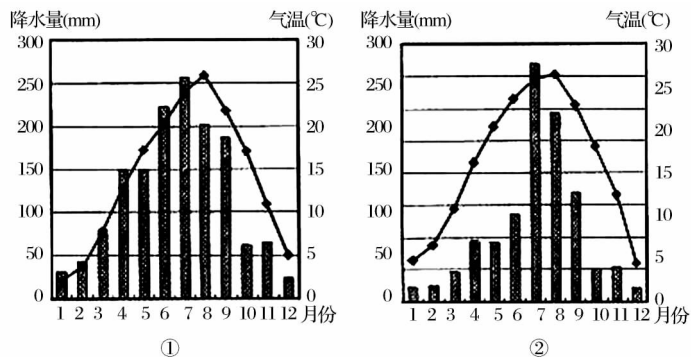


图 1-4

(1)图 1-4 中的气候资料反映釜山的是 _____,理由是 _____。韩国新行政首都命名时,釜山的天气特点可能为 _____。

(2)简要分析该国西部与中东部地区在农业土地利用方面的差异。

(3)韩国人口再生产属于哪一种类型?韩国人口再生产的特点及原因是什么?

根据图示信息推断韩国人口与城市的分布特点,并说明原因。

(4)韩国将行政首都由首尔迁至世宗的主要目的是什么?

〔答案〕 (1)① 釜山位于夏季风的迎风坡,降水比首尔丰富,海洋性特征更明显气候温和,可能有雨 (2)西部以耕地为主,中东部以草原森林为主。 (3)现代型。韩国人口再生产的特点是低出生率、低死亡率和低自然增长率,原因是韩国社会经济发展水平高,人口平均预期寿命进一步延长,世代更替缓慢,人口年龄结构呈老龄型。人口和城市多集中于西部沿海地区,西部以平原为主,农业发达;港口众多,交通便利。 (4)有利于减轻首尔日益严重的“城市病”,如人口密集、地价上涨、交通拥挤、环境污染;在中部地区建立新的行政首都,以便辐射周边,实现各地区均衡发展。

跨学科综合

综合题

阅读下列材料和图 1-5,回答下列问题。

近年来,我国和欧盟国家一直保持着正常的国际往来,随着多极化趋势的加强,欧盟将在国际舞台上发挥越来越重要的作用。

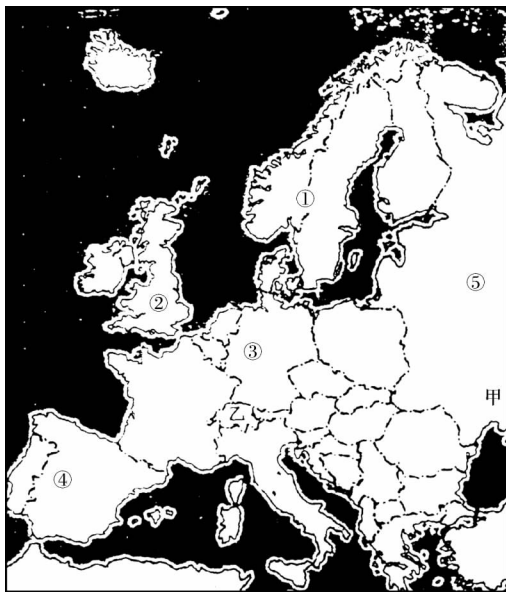


图 1-5

(1)甲地区和我国东北地区的纬度位置相当,分析它们在农业地域类型、发展农业自然条件方面的相同之处,并说明它们的差异及原因。

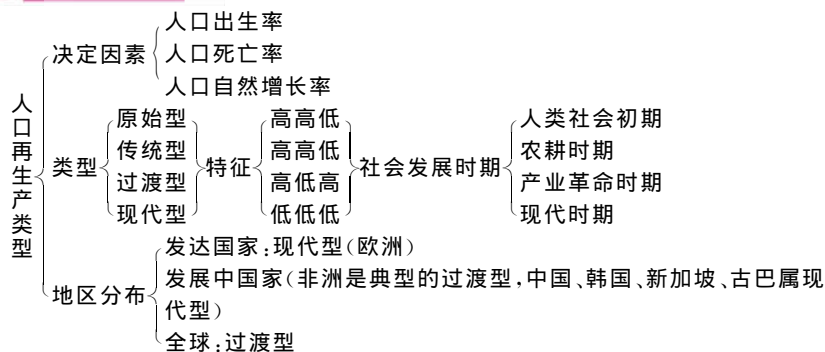
(2)欧洲旅游业发达,许多国家的旅游业收入已成为国民收入的主要来源之一。请分析乙地区旅游业发达的有利条件。

(3)①、②、③、④、⑤几个地区中人口较为稠密的地区是 _____,说明影响该地

区人口分布的主要因素是_____；该地区人口再生产类型属于_____。

〔答案〕(1)相同之处:均为商品谷物农业;光照充足,地势低平,土壤肥沃等。差异及原因:东北地区位于亚欧大陆东部,属于温带季风气候,雨热同期;甲地地处内陆,属于温带大陆性气候,降水相对较少。(2)地处阿尔卑斯山附近,有迷人的自然风光、独特的风土人情;地处欧洲中部,交通便利。(3)②、③ 社会经济因素 现代型

5 课堂小结



作业管理能力

…… 课后练习 ……



10

(限时 45 分钟)

一、选择题

- 在人口再生产类型转变过程中,先转变的是 ()
A. 出生率 B. 死亡率 C. 自然增长率 D. 生育率
- 人口再生产类型与一定阶段的 ()
A. 人口出生率相适应 B. 人口死亡率相适应
C. 社会生产力发展水平相适应 D. 人口自然增长率相适应
- 历史上第二次生产力大发展,改变了人口再生产类型,具体表现为 ()
A. 人口出生率以较快速度下降
B. 人口死亡率以较快速度下降
C. 由原始型向传统型转变
D. 高出生率、高死亡率和较低的自然增长率
- 以极高的死亡率和出生率以及极低的自然增长率为特征的人口再生产类型称为 ()
A. 原始型 B. 过渡型 C. 现代型 D. 传统型
- 发展中国家的人口再生产,从总体上看处于 ()

- A. 现代型 B. 传统型 C. 原始型 D. 过渡型
6. 下列国家和地区,人口再生产类型为过渡型的是 ()
- A. 美国、加拿大 B. 澳大利亚、新西兰
C. 韩国、新加坡 D. 尼加拉瓜、埃及
7. 下列关于人口再生产类型与所属国家的连线对应正确的是 ()
- A. 韩国——现代型 B. 匈牙利——过渡型
C. 中国——传统型 D. 古巴——传统型
8. 如果某国的出生率是 1.1%,死亡率是 1.0%,该国的人口再生产类型属于 ()
- A. 原始型 B. 传统型 C. 过渡型 D. 现代型
- 图 1-6 表示四个国家人口出生率和死亡率,读图回答 9~11 题。

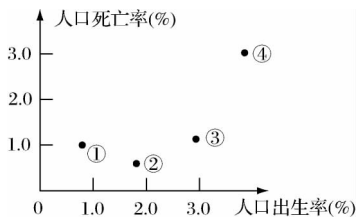


图 1-6

9. 其中人口自然增长率最高的国家是 ()
- A. ① B. ② C. ③ D. ④
10. 图中②点所代表的国家最可能是 ()
- A. 韩国 B. 埃及 C. 印度 D. 尼日利亚
11. 目前,世界人口再生产类型属于 ()
- A. 原始型 B. 传统型 C. 过渡型 D. 现代型

图 1-7 为某国人口自然增长率变化曲线图,读图回答 12~13 题。

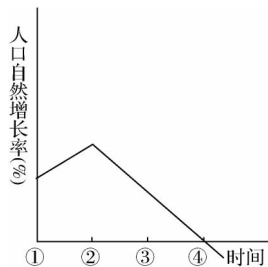


图 1-7

12. 该国人口达到顶峰的时期为 ()
- A. ① B. ② C. ③ D. ④
13. 下列各国,目前人口发展情况与图示类型一致的是 ()
- A. 埃及 B. 中国 C. 德国 D. 印度