

LI SHI YU SHE HUI
历史与社会

九年级 上册

北京师范大学国家基础教育课程标准实验教材总编委会 组编



上海教育出版社

本套教材由国家基础教育《历史与社会》
课程标准(一)研制组编写

主	编	韩震	
副	主	编	刘北成
本	册	主	编 郭小凌
本	册	编	写
人	员	郭小凌	陈德正
		祝宏俊	崔丽娜
		高红清	赵山花
		叶梅斌	



同学们已经学习了中国历史和中国社会常识，知道了一点有关我们中华民族的由来和发展、光荣与梦想、挫折与屈辱的故事。但这还不足以使我们认识自己，因为没有比较就没有鉴别，我们还没有一面能够照到自己的镜子，无法看到中华民族的“历史与社会”同其他民族的“历史与社会”有什么异同之处，因此也就难以弄清自己在世界上所处的位置。

本册教材(内容为世界历史与文化)就是这样一面比照的镜子。它帮助同学们进一步认识整个人类走过的历程，看看人类是如何从非洲出发，分别在不同的方向、不同的地点，筚路蓝缕，披荆斩棘，逐渐从蒙昧迈入文明，从较低文明发展到较高文明的。

我们试图向同学们说明，这个进程迄今为止才刚刚开始(区区 190 万年)，人类的未来之路还很漫长(也许有几十亿年)，前面充满了未知，需要同学们去不断认识和跋涉。因此任何骄傲的观点、武断的结论、自负的行为，都是不知历史的浅薄。

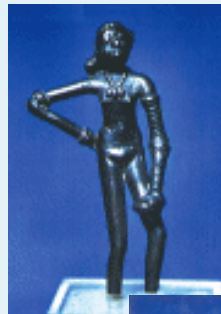
我们想告诉同学们,历史发展有不平衡性。有时某个地区或某几个民族在文明之旅中走在了前面,有时又落在了后面,这都是正常的现象。从世界史的长河看,几十年或几百年的领先或落后都是短暂的一瞬,关键在于能否事在人为、自强不息。一个民族和国家如此,一个人也需作如是观。

认识世界是为了更好地认识自己。我们还想告诉同学们,我们通过比照,有充分的把握说:“中华民族具有最顽强的生命力,因为在公元前4000-前2000年形成的最古老文明中,只有中华民族创造的文明从未中断或失落过,只有中华文明拥有一脉相承的历史。一个拥有如此生命力的民族,一个拥有如此丰厚历史遗产的民族,她的未来将肯定是美好的。”

在本册教材如此小的篇幅内纳入庞大的世界历史和文化的內容,对编写者来说,并非轻而易举的事。殷切希望同学们在使用教材过程中能发现问题和不足之处,及时向我们反馈,使教材不断完善。



第一单元	古代世界	1
第一课	文明社会的曙光	1
第二课	大河哺育的文明	6
第三课	西方文明之源	15
第四课	基督教的世界	22
第五课	伊斯兰文明	28
第六课	印第安文明	31
阅读课	文明的冲突	35





第二单元	近代世界	39
第七课	工业文明的前奏	39
第八课	资产阶级革命的狂飙	46
第九课	科技创新与工业革命	56
第十课	马克思主义的诞生 与巴黎公社	62
第十一课	俄、日、德的崛起	66
第十二课	列强瓜分世界	70
第十三课	19 世纪的科技与文化	73

第三单元	现代世界	80
第十四课	战争与革命	80
第十五课	资本主义世界的危机	88
第十六课	第二次世界大战	95
阅读课	联合国的成立	103
第十七课	冷战时代	108
第十八课	改革与调整	116
阅读课	发展中国家的兴起	123
第十九课	新科技革命与现代文化	128
第二十课	走出冷战时代	136

附录：

大事年表	140
推荐书目	142





第一单元 古代世界

第一课 文明社会的曙光

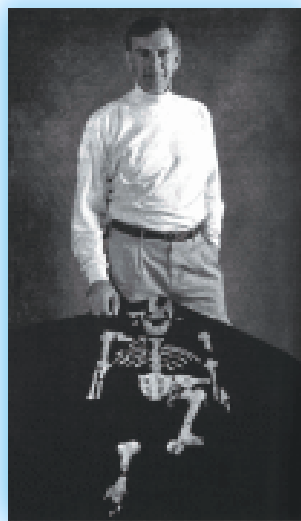
世界史是从史前时代开始的。史前时代是人类学会写字之前的时代,社会前进的脚步极其缓慢。人类取得的每一项成就,都奠定了现代文明社会的基础。我们每个人都是这些成就的受惠者。

人类有共同的祖先

现今世界上所有的人具有共同的祖先。

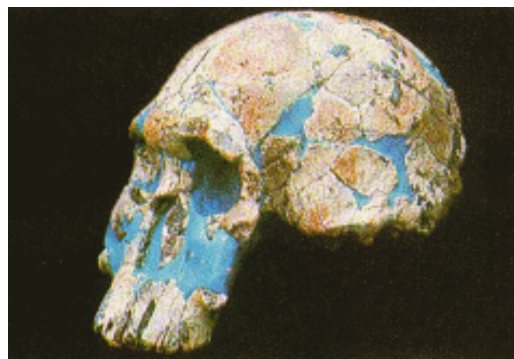
国外学者在非洲发现了许多南方古猿(Australopithecus)化石,其中包括在埃塞俄比亚阿法地区发现的一具女性骨骼化石,定年在300万 - 375万年前。在庆祝这一发现时,人们反复演唱英国披头士乐队新创作的歌曲《露西在缀满钻石的天空》,于是这具化石就被命名为“露西少女”。

古人类学家认为,人类可能由以“露西少女”为代表的南方古猿阿法种进化而来。



“露西少女”
及其发现者——美国古人类学家约翰松

约190万年前,最早的人类出现在东非,这就是能人(Homo Habilis)。



能人头骨化石



知识窗

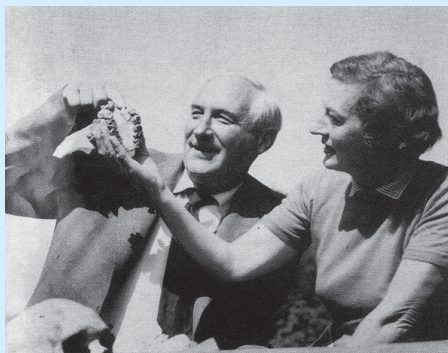
ZHI SHI CHUANG

能人

能人化石的发现者是英国古人类学家利基夫妇。他们经过近40年锲而不舍的努力，在坦桑尼亚奥杜威峡谷(Olduvai Gorge)发现了迄今最早的人类化石，定年在170万 - 190万年前。他们将化石命名为“能人”，意思是能够制造工具的人，因为在发现能人的地方还找到了打制石器。



奥杜威峡谷



利基夫妇

自能人出现起，世界史进入了它的初始阶段。当时人们谋生的主要手段是采集和狩猎，使用的工具主要是打制石器与木器。

最早的石器是从一块较大的石块上敲打下来的，多为边缘锋利的石片。这种石片虽然简单，但用途很多。考古学家在显微镜下发现，石片上有不同的擦痕。有些擦痕是割肉形成的，有些是砍伐树木形成的，有些则是切割较软的植物形成的。利用如此简陋的工具，单个人很难生存，因此他们本能地团结在原始公社中，有食同享，有难同当，在一位公认的最勇敢、最聪明的人带领下，应对大自然的严峻挑战。

活动区

HUO DONG QU

敲碎一块石头，尝试使用其中较锋利的一块挖掘植物根茎，切割生肉与皮革，体验祖先生活的艰辛。

火的发现和使用是这时人类的重大成就。



火是人类征服和利用的第一种自然力。最初使用的是天然火。约20万年前，人类发明了人工取火技术。最早的人工取火方法可能是用燧石相击引燃易燃物，后来又发明出更为快捷的钻木取火技术，一名熟练的取火人只需10秒钟就可点燃一堆旺火。

想象一下，火对史前人类有哪些用途？再想想取火技术的发现与我们现在生活的关系。



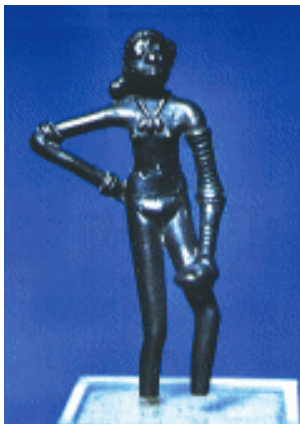
钻木取火

走向文明

工具的进步是生产力发展的主要标志，也是人类社会前进的直接动力。在经历了打制石器的漫长岁月后，原始人中的个别能工巧匠发明了打磨结合的石器制作工艺，时间大约是在1万年前。人类因此进入新石器时代(New Stone Age)，随之不知不觉地发生了一系列改变人类生活的巨大变革。

制作一件新石器，首先要把石头打制成一定形状，然后把它放在砺石上蘸水、加砂磨光。这种石器表面平整光滑，器型规整，刃部锋利，可多次使用。

约6000年前，在西南亚出现了从矿石中获取金属的冶金术。



在印度河流域发现的青铜舞女像



新石器时代的复合工具——弓箭

冶金术可能是偶然发明的。人类祖先也许在含铜的岩石上燃起了篝火。一位有心人注意到，在篝火灰烬中有一些发红的铜球，他或许猜出了铜球出现的原因。于是，人们就去寻找矿石，进行最初的冶炼实验并取得成功。金属器的出现大大提高了人类征服自然的能力。根据国外学者的测试，用铜斧伐树比用石斧伐树可减少2/3的劳动量。从一定意义上说，我们仍然处于金属器时代。



你认为“从一定意义上说，我们仍然处于金属器时代”的说法合理吗？为什么要加一个前提条件“一定意义上说”？

在长期狩猎与采集经验的基础上，人类发明了动物驯化和植物栽培。从大约1.5万年前开始，人类陆续驯化了一些动物，进而出现了原始畜牧业。

约1万年前，人们栽培大麦、小麦等草本植物并获得成功。稍后又将无花果、橄榄树等木本植物由野生变为人工种植。

人类从食物采集者变为食品生产者，标志着生产力的第一次飞跃。

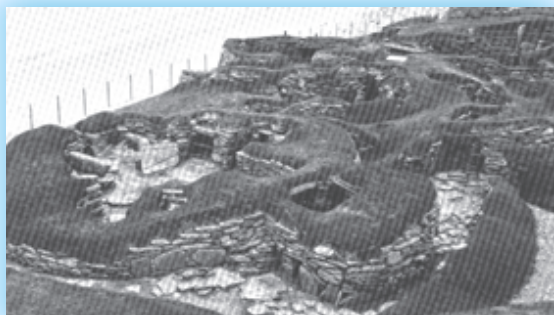


农业与畜牧业的发明同后来的工业革命一样，都是世界史上划时代的伟大变革。驯养动物和栽培植物至今仍是人类食物的主要来源。这场变革大大改善了人们的生存条件，为人类发展自身的才能提供了广阔的空间，决定了工业革命前世界经济的基本面貌。澳大利亚学者柴尔德恰如其分地将农业的起源称为“农业革命”。在这次革命中，生活在亚洲、美洲土地上的古代居民走在了世界的前列。

结合现实，谈谈你对农业重要性的认识。



柴尔德



早期村落

农业生产的周期性要求农作者较长时间居住在一个地方，有保障的农产品也为人类的定居提供了物质条件。于是，人们走出洞穴，建造房屋，进入村落定居时代。

村落的出现只是文明的前奏，城市的出现才是文明产生的标志之



一。最早的城市出现在公元前 4000 年左右的北非和西亚。

考古材料证实，城市首先是作为设有城墙、城堡等防御工事的居民点而出现的。所以最初的城市多由上城（卫城）和下城（居民区）两部分构成。促成古代城市产生的另一原因是政治、经济和宗教活动的需要。在许多初期城市遗址都发现了宫殿、神庙等建筑群。

农业、金属器、城市、国家等新事物的出现标志着人类社会进入了文明时代。文明时代的曙光最先照耀在北纬 20° - 40° 之间的农耕地带。



亚、非、欧古代各大文明发源地



说出上图所示古代各大文明发源地现在属于哪些国家。



第二课 大河哺育的文明

农耕文明是人类史上的第一种文明形态，一直延续到工业革命之前。此间，人们以农业为主，政治体制一般实行君主制或君主专制，社会结构呈现为金字塔形。农耕文明发源于大河流域，它是工业文明的摇篮。

尼罗河的赠礼

埃及文明是最早的文明之一，诞生于公元前4000年中期，人称“尼罗河的赠礼”。

常言道：一方水养一方人。这是说自然环境对社会生活具有重要影响。发源于非洲赤道附近的尼罗河，自南向北流向地中海，在北非广袤的沙漠中，开出一道狭长的河谷。由于周期性的河水泛滥，河谷及入海口处沉积着厚厚的沃土，适于农业生产。勤劳智慧的埃及人，在这里修建起发达的灌溉系统，把尼罗河流域变成“地中海的谷仓”。

打开埃及之门

埃及文明延续了30多个世纪，自公元前6世纪开始衰落，逐渐被人遗忘。重新打开埃及文明之门的是法国学者商坡良(Champollion)。



古埃及地图



1799年，法国士兵在埃及罗塞塔村修筑工事时，偶然发现了一块石碑，上面刻着一些陌生的图画和文字。商坡良在得到碑文的抄本之后，凭借自己渊博的语言学知识，经十多年潜心研究，最终破译了碑文上的象形文，这等于配制出了一把打开古埃及之门的钥匙。

商坡良

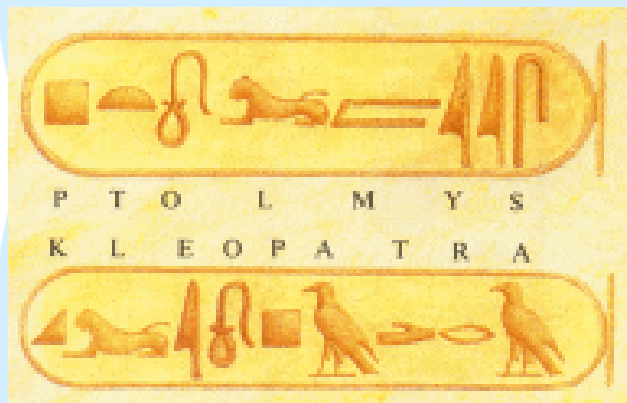


知识窗

ZHI SHI CHUANG

象形文和纸草

古埃及象形文由图画组成。有的图画指一种具体的事物或行为，如☉指太阳，☹指哭；有的图画表示某种发音，如𐀀表示a的音，𐀁表示b的音。象形文通常刻在神庙墙壁上或写在纸草纸上。

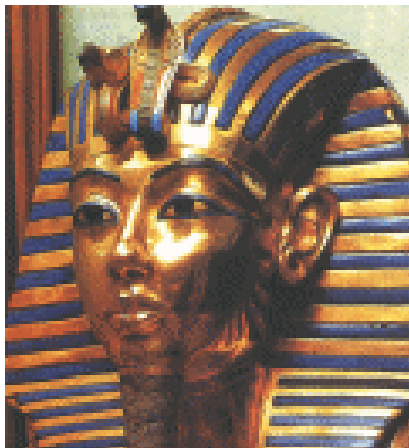


象形文实例：埃及国王托勒密(上)和王后克丽奥帕特拉(下)的名字

纸草形似芦苇，生长在尼罗河三角洲一带的水中。古埃及人割下纸草，剥去粗糙的茎皮，将茎秆剖成薄片，铺在平滑的石板上，加压后晾干即成纸草纸。这种纸经济实用，是地中海地区最流行的书写材料。

法老的集权统治与金字塔

约公元前3100年，埃及形成了世界史上最早的统一国家。法老是最高统治者。他自称埃及主神太阳神的儿子，享有至高无上的权力，独揽政治、经济、军事、司法和宗教大权，是全国最大的土地所有者。



法老图坦哈蒙黄金面具像

读与思

DU YU SI

法老在古埃及语中是“大房子”、“宫殿”的意思。在古埃及的文献中，法老的名字必须用象征太阳的椭圆框起来，以示国王受太阳神的保护。大臣见他须行跪拜之礼，吻他脚前的尘土，吻法老脚尖竟被视为一种奖赏。法老常在宫廷内杖打臣民，有一个大臣竟炫耀说：“我没有在宫廷内挨法老的棍子。”

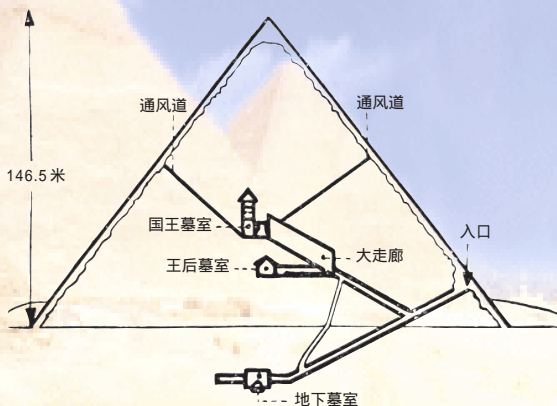
想一想，埃及法老与中国皇帝有哪些相同与不同之处。



埃及人相信来世，幻想有朝一日死而复生。所以法老一上台就开始为自己修建陵墓，以便死后有安身和复活之地。这些陵墓就是举世闻名的金字塔。

早期法老陵墓呈砖块状，后来加高变为阶梯状，最后又改为角锥体状。由于角锥体像汉字的“金”，所以我们称它为金字塔。

金字塔现存110座，规模最大的是胡夫金字塔。塔高146.5米，底边周长906.948米，用230万块巨石砌成，每块石头重约2.5吨，最重的一块超过15吨。塔内建有墓道、墓穴，塔面用光滑的石板覆盖，与阳光、沙漠交相辉映，极其雄伟壮丽，是世界建筑史上的奇迹。



法老胡夫大金字塔内部结构图



古人说，胡夫金字塔是由几十万劳工费时20年建成的。现代考古学家认为，它是由一支人数并不很多的建筑队伍建成的。还有人认为金字塔出自外星人之手，因为古埃及人不可能有如此精湛的建筑艺术。

你认为哪一种解释较为合理，并说出你的理由。

金字塔是埃及以及整个古代世界社会结构的真实写照。以法老为代表的少数贵族高居塔尖之上，中小土地所有者、商人、知识分子处于塔腰之间，广大的农民、工匠、奴隶构成社会的塔基，他们用自己的汗水供养着高高在上的统治阶级。



画一幅古埃及社会结构示意图，并同中国古代社会进行比较，说明两者之间的共性和特点。



两河流域文明

亚洲西部的底格里斯河与幼发拉底河之间有一片广阔的平原，古希腊人称它为“美索不达米亚”，意为“两河之地”。

苏美尔的发现

约公元前 3500 年，两河流域南部的居民苏美尔人建立了最初的国家。



苏美尔人(石刻像)

两河流域示意图

随后一批又一批入侵者轮番在这里建立起自己的王朝。至波斯帝国时期，两河流域文明发展到顶峰，此后便走向衰落，渐渐退出人们的视野。这一文明的重新发现有赖于近代学者对楔形文的破译。

17 世纪以后，人们在两河流域发现了许多刻有特殊符号的泥板。各国学者独立展开破译工作。1857 年，为了验证人们的破译成果，英国皇家亚洲学会将一份新发现的文献抄本同时寄给不同国家的三位古文字学家，结果他们的译文惊人地一致。这标志楔形文破译成功。

知识窗

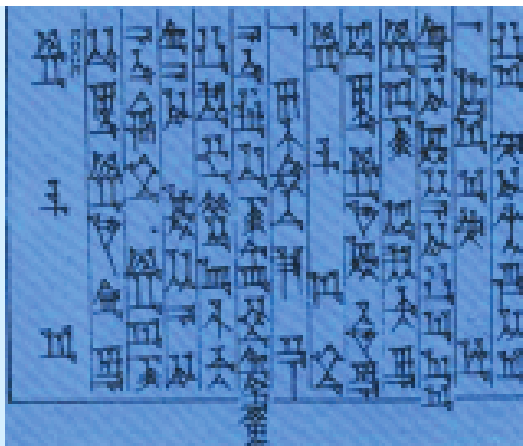
ZHI SHI CHUANG

楔形文

楔形文是古代两河流域居民使用的文字，通常用削尖的芦秆或木棍压在湿润的泥板上，基本笔画由直线和楔形组成。因其形状像木楔，故被称为“楔形文”或“钉头文”。楔形文和象形文是字母文字的前身。



考古学家目前发现了40多万块载有楔形文的泥板文书。长篇作品由多块泥板组成，每块泥板标有页码。短小精悍的文章写在一块泥板上，有的仅长6.5厘米、宽3厘米，犹如今天的袖珍小字典。



楔形文

汉谟拉比法典

公元前18世纪初，古巴比伦王国崛起，在汉谟拉比(Hammurabi)领导下，一跃成为囊括整个两河流域的帝国。

为了强化统治，汉谟拉比制定了世界上第一部比较完备的成文法典——《汉谟拉比法典》。他还利用宗教来巩固自己的统治，称自己是神宠爱的人。

《汉谟拉比法典》规定：

一个人如果把钱或财物寄存在他人那里，必须找一个证人，并签订契约。否则，接受寄存的人一旦拒绝归还，寄存人就不能索回财物。

如果寄存的人能够提交证人和契约，而接受寄存的人仍然拒绝归还，那么就要加倍偿还。



载有汉谟拉比法典的石柱上部



参考《汉谟拉比法典》的规定，结合现代有关契约的样本，写一份借贷或寄存钱物契约，并讨论为什么古代人同现代人一样，要用合同或契约对一些经济行为加以制约。

汉谟拉比死后，古巴比伦帝国迅速崩溃。



波斯帝国

公元前6世纪，波斯旋风般崛起。短短半个世纪，它从蜗居于伊朗高原西南一隅的小国，奇迹般地成为地跨亚、欧、非三洲的大帝国。



波斯帝国的国王大流士一世(Darius)统治时，实行了大刀阔斧的改革，使帝国达到鼎盛。他独揽大权，建立了完善的税收制度和行省制度，创建了常备军和直接听命于国王的特务机关。

大流士一世接受觐见

专制帝国的兴衰往往取决于国王个人的才能。大流士一世死后，继承人腐败无能。公元前4世纪，几万希腊军队只用了5年时间，就摧枯拉朽般地消灭了这个庞大帝国。



大流士一世之后，波斯国王和官僚贵族腐败不堪。他们沉溺于吃喝玩乐和声色犬马之中。按波斯传统，每天只进餐一次。他们不便违背传统，就把一顿饭的时间变通为从早到晚，顿顿全猪全羊和山珍海味，花样多达1000余种。在战场上，从国王到贵族都贪生怕死。一次战役中，希腊军队仅以450人的代价就打败了号称百万之众的波斯军队。

谈一谈，为什么庞大的波斯帝国不堪一击。

印度文明

种姓制

早在公元前2300年左右，印度河流域就产生了早期文明。后来，雅利安人取道今天的阿富汗侵入印度，建立国家。在此过程中，印度社会逐渐形成了森严的等级制度，史称种姓制(Caste)。



古代印度地图