

总策划：教育分社

责任编辑：张小磊

封面设计：宋超

责任校对：翟朗辰

责任印制：张允豪

主 编：王芳

编 者：李珺 刘雅琳 王丽娟 李海军

张晓荣 王芳 贺强

图书在版编目 (CIP) 数据

初中历史解题决策/王芳主编. —长春: 东北师范大学出版社, 2008.5
ISBN 978 - 7 - 5602 - 6248 - 2

I. 初... II. 王... III. 历史课—高中—教学参考资料
IV. G634.513

中国版本图书馆 CIP 数据核字 (2008) 第 018980 号

东北师范大学出版社出版发行

长春市人民大街 5268 号 (130024)

电话: 0431—85695744 85688470

传真: 0431—85695744 85695734

网址: <http://www.nenup.com>

电子函件: sdcbs@mail.jl.cn

东北师范大学出版社激光照排中心制版

黑龙江新华印刷厂二厂印装

黑龙江省阿城市通城街 (150300)

2008 年 5 月第 1 版第 1 次印刷

幅面尺寸: 210 mm×296 mm 印张: 26 字数: 950 千

定价: 39.00 元

如发现印装质量问题, 影响阅读, 可直接与承印厂联系调换

中国古代史



(一) 中华文明的起源

知识概要

我国的原始社会从 170 万年前起至公元前 21 世纪止，历经原始人群、氏族公社（包括母系氏族公社和父系氏族公社两个阶段）时期。元谋人是迄今发现的最早的原始人类，北京人是原始人类的典型代表。从山顶洞人开始进入氏族公社，半坡文化和河姆渡文化是母系氏族繁荣阶段的代表。大汶口文化中晚期和良渚文化是父系氏族公社的代表，此时期，贫富分化，原始社会走向解体。尧、舜、禹的传说，反映了原始社会末期的情况。

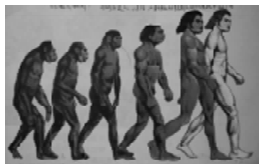
随着生产力的发展，生产关系发生变化，人们平等的关系被打破，出现了私有财产和氏族贵族，并逐渐形成奴隶主和奴隶两大对立阶级，部落联盟逐渐被国家取代，原始社会瓦解。

遍布全国各地的原始文化遗址表明，中国是人类文明的发祥地之一，中华文明的起源是多元的。中国先民的多项发明，说明中国对世界文明具有突出贡献。

基点解题

1. 人类的起源

◆ 1. 图片可以形象直观地说明问题。看右图，我们会获得的信息是（ ）。



- A. 人类的起源至今已有 300 多万年的历史
- B. 人类是从一种古猿进化而来的
- C. 劳动在从猿到人的进化过程中起了重要作用
- D. 人和动物的根本区别是是否会制造工具

【答案】 B

◆ 2. 我国开始有人类活动距今已有（ ）。

- A. 300 万年 B. 80 万年 C. 170 万年 D. 18000 年

【答案】 C

2. 元谋人

◆ 1. 参加以“寻找人类足迹”为主题的夏令营活动的同学要到我国境内已知最早人类的遗址所在地，他们要去（ ）。

- A. 云南元谋 B. 北京周口店
- C. 西安半坡 D. 浙江河姆渡

【答案】 A

◆ 2. 1965 年，我国地质工作者在云南省境内发现了元谋人遗址。这一发现的重大历史意义在于（ ）。

- A. 寻找到了我国境内已知最早的原始人类
- B. 证明了我国历史可以上溯到 170 万年以前
- C. 说明了我国是人类文明的发源地之一
- D. 说明了我国的考古水平已经处于世界先进地位

【答案】 A

◆ 3. 毛泽东在《贺新郎·读史》中吟道：“人猿相揖别，只几个石头磨过，小儿时节。”对“人猿相揖别，只几个石头磨过”理解最为准确的是（ ）。

- A. 人与猿只在一起磨过几个石头后就告别了
- B. 人和猿在几个磨过的石头边告别了
- C. 人和动物的根本区别在于是否会制造工具
- D. 人和动物的根本区别在于是否会磨几个石头

【答案】 C

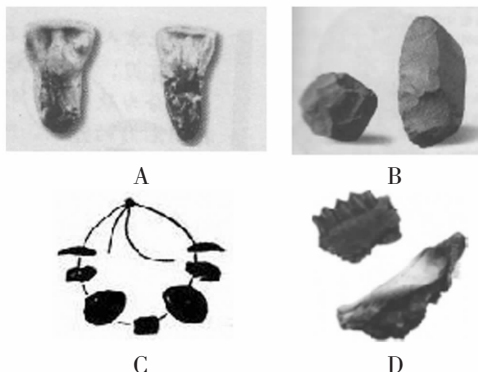
◆ 4. 水是人类的生命之源，我国境内已知最早人类活动在（ ）。

- A. 黄河流域 B. 山东半岛
- C. 长江流域 D. 珠江流域

【解析】 我国境内已知最早人类是元谋人，元谋人生活在我国云南省龙川江（金沙江支流）畔，属于长江流域。

【答案】 C

◆ 5. 元谋人是目前我国境内已知最早的人类，其证据是（ ）。



【解析】 A 项是元谋人牙齿化石，经过科学测定，证明这是属于人类牙齿的化石；B 项是北京人使用的打制石器；C 项是山顶洞人的装饰品；D 项是在北京人遗址出土的烧骨。

【答案】 A

◆ 6. 韩非子在描述远古社会自然环境时，写道：“上古之世，人民少而禽兽众，人民不胜禽兽虫蛇。”因此，他觉得古人最需要的是（ ）。

- A. 学会制造工具 B. 住在山洞里

C. 懂得用火驱赶野兽 D. 过群居生活

【解析】此史料的意思是“远古的时候，人少禽兽多，人们战胜不了禽兽”，所以，他觉得古人最需要过群居生活。

【答案】D

3. 北京人

◆1. 1987年，周口店遗址被联合国教科文组织列入“世界遗产”名单。下列早期人类中，在此遗址生活过的是()。

A. 元谋人 B. 北京人 C. 蓝田人 D. 马坝人

【解析】元谋人生活在云南省元谋县；北京人生活在北京周口店；蓝田人生活在陕西省蓝田；马坝人生活在广东省曲江县。

【答案】B

◆2. 北京人遗址中发现许多石片、石块，考古界认为有些是北京人创造的工具，最有力的依据是()。

A. 数量很大，约有10多万件
B. 出土集中，可能有意堆放
C. 形状多样，有些还有锋刃
D. 便于使用，留有打制痕迹

【解析】北京人使用打制的石器。

【答案】D

◆3. 在夏令营活动中，小明建议大家动手模仿北京人制造一些工具，体验原始人的生活，于是同学们纷纷动手，制造了各种用途的()。

A. 打制石器 B. 磨制石器
C. 彩陶 D. 玉器

【解析】北京人使用打制石器。

【答案】A

◆4. 周口店位于北京市西南40多千米处，这里土地肥沃，草木葱茏，风光秀丽，我们的远古先民——北京人就曾经生活在这里。请问北京人在此生活的历史大约追溯到()。

A. 170万年 B. 1.8万年
C. 70万年至20万年 D. 50万年至20万年

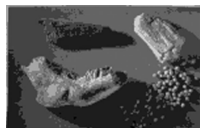
【答案】C

◆5. 小红在开心辞典节目中闯关时被这样一道题难住了：“世界上出土古人类遗骨和遗迹最丰富的遗址是哪里？”如果她把热线电话打给你，你的正确答案是()。

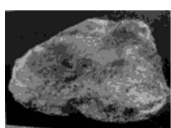
A. 元谋人遗址 B. 北京人遗址
C. 山顶洞人遗址 D. 半坡遗址

【答案】B

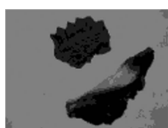
◆6. 下列一组图片所示物品是在北京人遗址出土的，它们传递给我们的信息是()。



烧骨和朴树籽



灰烬



烧骨

A. 北京人已经会使用和控制火了
B. 北京人在饮食方面讲究荤素搭配
C. 北京人过着群居生活
D. 北京人已懂得人工取火

【解析】烧骨证明北京人已经会使用火烤熟食物，限定在一定区域内的灰烬表明北京人会管理火。北京人使用的是天然火种。

【答案】A

◆7. 亚里士多德说：“人是天生社会性的动物。”右图所示远古人类生活的社会组织是()。

A. 原始人群 B. 氏族
C. 部落联盟 D. 部落



【解析】右图所示是北京人头像，北京人生活的社会组织是原始人群。

【答案】A

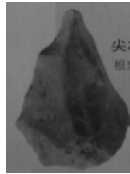
◆8. 在周口店北京人博物馆你不会看到()。



A



B



C



D

【解析】A、B、C是北京人使用打制石器，D是骨针，是山顶洞人使用的工具。

【答案】D

◆9. 下面的情景是在历史剧《北京人的一天》中出现的。请找出其中的三处错误并加以说明或改正。

一个北京人拿着一枚骨针在缝制衣服，另一个北京人刚刚捕鱼回来，把鱼交给同伴去烧烤。这时旁白说：“看，北京人的氏族生活多么温馨、和谐！”

【答案】错误：一枚骨针 说明或改正：骨针是山顶洞人使用的工具

错误：捕鱼 说明或改正：捕鱼是山顶洞人掌握的生活技能

错误：氏族 说明或改正：氏族是在山顶洞人生活时期的社会组织

阅读教材的方法

这里说的教材，是指与历史学习有关材料，包括历史教科书、历史资料、历史读物等。一般地说，阅读包括认读和解读。认读是搞清阅读材料的文字含义，如认识字词的形、音、义，懂得词和短语的外延和内涵，认读句子和语段并明了其意思。在认读的基础上，要进一步了解阅读材料的内在含意，这就是解读。在解读时，不仅要了解和分析历史材料中文字表述的实际所指，而且要能够与具体的历史事实联系起来，对阅读材料的内容进行辨析、归纳。历史阅读中的解读是非常重要的，学习理解书面材料中潜在的意义，然后把理解到的潜在的意义同认知结构联系起来，才能是有效的阅读。此外，为提高阅读的效果，可以在阅读时作笔记，或在阅读材料（如教科书）上做一些提示性的记录，如画线、标符号、写批注等。

4. 山顶洞人

◆1. 我们的祖先很早就在这块土地上生活、繁衍。有一支远古人类，已经懂得人工取火，会制作装饰品，过着氏族公社的生活。请你判断这支远古人类是()。

A. 元谋人 B. 北京人 C. 山顶洞人 D. 蓝田人

【答案】C

◆2. 恩格斯说：“就世界性的解放而言，人工取火的进步超过了蒸汽机。”在我国古代，最早采用人工取火的

是()。

- A. 元谋人 B. 北京人 C. 山顶洞人 D. 河姆渡人

【答案】 C

◆ 3. “爱美之心，人皆有之”，最早懂得爱美的远古居民是()。

- A. 元谋人 B. 蓝田人 C. 北京人 D. 山顶洞人

【答案】 D

◆ 4. 《韩非子》载：“上古之世……民食果蔬蚌蛤，腥臊恶臭……民多疾病。有圣人作，钻燧取火，以化腥臊。”最早懂得“钻燧取火”的远古居民是()。

- A. 元谋人 B. 蓝田人 C. 北京人 D. 山顶洞人

【解析】 “钻燧取火”即人工取火，最早进行人工取火的是山顶洞人。

【答案】 D

◆ 5. 一个欧洲旅游团要到北京周口店来参观，他们除了可以看到距今约 70 万年至 20 万年的北京人遗址之外，还会看到()。

- A. 元谋人遗址 B. 河姆渡遗址
- C. 山顶洞人遗址 D. 半坡遗址

【答案】 C

◆ 6. 右图所示远古人类生活在距今约()。

- A. 170 万年 B. 70 万年至 20 万年
- C. 3 万年 D. 6000 年



【解析】 图中是山顶洞人。

【答案】 C

◆ 7. 现代人类提倡死后进行火葬，除此之外，还有天葬、土葬等。下列人类中死后土葬的是()。

- A. 元谋人 B. 河姆渡人
- C. 山顶洞人 D. 北京人

【答案】 C

◆ 8. 在山顶洞人的洞穴里，发现了一些有孔兽牙、海蚌壳和磨光石珠(如下图)。你认为这些应该是()。



- A. 装饰品 B. 劳动工具
- C. 生活用品 D. 摆设品

【解析】 有孔兽牙、海蚌壳和磨光石珠是他们佩带的装饰品。

【答案】 A

◆ 9. 在课本剧《山顶洞人的生活》中不会出现的情节是()。

- A. 缝制兽皮 B. 捕鱼
- C. 平均分配食物 D. 制作简单的玉器

【解析】 D 项是河姆渡人掌握的技能。

【答案】 D

◆ 10. 下列哪一词汇不是描绘“氏族”这一组织特征的?()

- A. 血缘 B. 公有
- C. 平等 D. 私有

【解析】 氏族是以血缘关系为纽带结成的群体，使用公有的工具，没有贫富贵贱的差别。

【答案】 D

5. 河姆渡遗址

◆ 1. 稻米在我国有着源远流长的种植史。请你结合所学的历史知识判断，最早可以吃到香喷喷米饭的先民在()。

- A. 北京周口店 B. 陕西半坡村
- C. 山东大汶口 D. 浙江河姆渡

【解析】 浙江河姆渡人是世界上最早种植水稻的原始居民。

【答案】 D

◆ 2. 假如你生活在距今约 7000 年的浙江余姚河姆渡村，将不会遇到的情况是()。

- A. 种植水稻 B. 骨耜耕地
- C. 住半地穴式房子 D. 用陶器装粮食

【解析】 河姆渡人居住在干栏式房屋中。

【答案】 C

◆ 3. 考古发掘的遗址实物是研究历史的第一手资料。最能证明“中国是水稻的故乡”的遗址是()。

- A. 元谋人遗址 B. 北京周口店遗址
- C. 河姆渡遗址 D. 半坡遗址

【解析】 河姆渡人是世界上最早种植水稻的原始居民。

【答案】 C

◆ 4. 1973 年，为建造排涝站，浙江省余姚县农民在挖掘地基时，意外发现一处遗址。在遗址中有稻谷、稻秆堆积。此处远古居民遗址是()。

- A. 元谋人遗址 B. 北京人遗址
- C. 河姆渡人遗址 D. 半坡人遗址

【解析】 信息“稻谷”“稻秆堆积”和“浙江省余姚县”提示此处是河姆渡人遗址。

【答案】 C

◆ 5. 中国的农业文明居世界前列。掌握种植水稻和甑(zèng)蒸米饭技术的原始居民是()。

- A. 元谋人 B. 北京人
- C. 半坡原始居民 D. 河姆渡原始居民

【答案】 D

◆ 6. 在河姆渡遗址中，出土了稻谷、底部有许多小孔的陶盆、陶釜和陶鼎等文物，这说明河姆渡人在生活方面的一大进步是()。

- A. 用陶釜盛水煮稻米
- B. 使用陶器种植水稻
- C. 用陶釜或陶鼎储存稻米
- D. 懂得用蒸的方法制作米饭

【答案】 D

◆ 7. 中国人有祖先崇拜的传统，把很多发明和功劳赋予祖先，如炎帝制作耒耜，发明陶器。其实早就使用了骨头做的耜的是()。

- A. 山顶洞人 B. 大汶口人
- C. 半坡人 D. 河姆渡人

【答案】 D

◆ 8. 1987 年是世界居住房年，我国发行了一套民居的邮票，其中江南民居与北方民居有很大的差别。事实上，早在原始社会时期就产生了这种差别，约 7000 年前，我国河姆渡原始居民所居住的房屋是()。

- A. 半地穴式 B. 山洞式
- C. 四合院式 D. 干栏式

【答案】 D

◆ 9. 饮水要思源，我们不要忘了最早挖掘水井的人，他们是()。

A. 半坡人 B. 河姆渡人 C. 山顶洞人 D. 北京人

【答案】 B

◆ 10. 右图为河姆渡猪纹陶器, 说明那时猪已作为家畜来饲养。你知道我国人民饲养家畜的历史有多久吗? ()

A. 五六千年 B. 七千年
C. 四五千年 D. 三千多年

【答案】 B

周口店遗址

周口店遗址最初于 1918 年由瑞典地质学家安特生发现线索, 在 1921 年与奥地利古生物学家施丹斯基进行试掘后发现了两枚人牙, 并于 1926 年公布了这一发现。因此, 1927 年中国地质调查局局长翁文灏先生与协和医院解剖系主任加拿大解剖学家步达生博士签署协议, 对周口店龙骨山进行系统发掘。1929 年进一步成立了新生代研究室。法国古生物学家德日进神父与中国古生物学家杨钟健博士对周口店第一地点的第四纪堆积作了划分。同年 12 月 2 日, 中国考古学家裴文中先生在周口店第一地点第十层堆积的位置发现了北京猿人头盖骨化石。这一发现为人类的起源和演化理论提供了非常有力的证据。此后在周口店遗址还发现了其他许多人类化石、人工制品、用火痕迹等非常重要的史前文明的遗物和遗迹。周口店第一地点的人类化石代表了从 50 万年至 25 万年前的直立人, 第四地点的人类化石代表了 20 万年前的早期智人, 山顶洞人类化石代表了 2.7 万年左右的晚期智人。所以, 周口店遗址包含了自 50 万年至 2.7 万年亚洲大陆人类文明发展的见证。周口店遗址因此于 1961 年被国务院列入了第一批全国重点文物保护单位, 于 1987 年被世界遗产委员会列入联合国教科文组织世界遗产名录。

☆ 6. 半坡遗址

◆ 1. 如果你去古城西安旅游, 就近你还能()。

A. 参观北京人遗址 B. 参观半坡遗址
C. 参观河姆渡遗址 D. 参观大汶口遗址

【解析】 A 位于北京; C 位于浙江; D 位于山东; B 位于陕西西安。

【答案】 B

◆ 2. 小月参观某个原始居民遗址博物馆后, 带回一张照片(右图)。请你判断小月去的地方是()。

A. 半坡博物馆
B. 元谋遗址博物馆
C. 河姆渡博物馆
D. 中国历史博物馆

【解析】 图中所示是半坡人的半地穴式房屋。

【答案】 A

◆ 3. 在历史博物馆半坡文物展厅中, 不可能出现的是()。

A. 粟的朽粒 B. 菜籽
C. 人面鱼纹陶盆 D. 刻有文字的龟甲和兽骨

【解析】 半坡人是世界上最早种植粟的原始人类;

半坡人也开始种植蔬菜和制作彩陶; D 是在商朝时期才出现的。

【答案】 D

◆ 4. 英语单词“china”的意思是“瓷器”(当第一个字母大写, 即写成“China”时, 意思指的就是“中国”)。中国有名的“瓷都”是景德镇, 著名的陶器有“唐三彩”等。其实, 早在几千年, 有个地方的居民就已懂得烧制大量的彩陶, 你还记得是哪个地方吗? ()

A. 元谋 B. 半坡 C. 北京 D. 河姆渡

【答案】 B

◆ 5. 穿越时间隧道, 我们来到了半坡原始居民家中, 主人热情地款待了我们。宴会上我们吃到的美食有()。

①小米 ②鱼、肉 ③蔬菜 ④大米

A. ①③④ B. ①②③ C. ②③④ D. ①②④

【解析】 大米是河姆渡人种植的粮食, 所以在半坡人的餐桌上不会出现。

【答案】 B

◆ 6. 在石首市东升镇走马岭古城遗址出土了大量的石器、陶器、木制葬具, 经推测距今约 5000 年。请你判断与此同时代的远古人类是()。

A. 元谋人 B. 北京人
C. 山顶洞人 D. 半坡原始居民

【解析】 由题干中关键词“约 5000 年”可知, 与此同时代的远古人是半坡原始居民。

【答案】 D

◆ 7. 半坡遗址 2005 年最新报道: 考古人员在发掘范围内发现了一个直立栽于土内的石柱和 5 组陶器坑。从石柱遗迹周围的现象推断, 此处应为半坡原始部落居住者举行祭天礼地活动的场所。如果半坡原始居民用“祭天礼地”的方式庆祝粮食丰收, 他们种植的主要粮食作物是()。

A. 水稻 B. 玉米 C. 粟 D. 红薯

【答案】 C

◆ 8. 黄河向来被誉为中国的母亲河, 五六千年前生活在这里的居民是()。

A. 半坡原始居民 B. 山顶洞人
C. 河姆渡原始居民 D. 北京人

【解析】 C 项居民生活在长江流域, 其他三项均属于黄河流域, 但根据题干中的限定语“五六千年前”可排除 B 和 D 项。

【答案】 A

◆ 9. 半坡出土了大量陶器, 陶器的底色一般为红色, 上面大多绘有人、动物和几何花纹等图案, 称为()。

A. 黑陶 B. 白陶 C. 红陶 D. 彩陶

【答案】 D

☆ 7. 大汶口原始居民

◆ 1. 考古学家在一座古墓的挖掘现场清理出了如下一些随葬品。根据这些物品, 请你判断此墓的主人应生活在距今约()。



- A. 四五千年
- B. 五六千年
- C. 六七千年
- D. 七八千年

【解析】 四幅图片都与大汶口原始文化有关，所以古墓主人应是大汶口原始居民，生活在距今约四五千年。

【答案】 A

◆ 2. 根据片段联想：①农耕经济有了更大发展；②陶器有了黑陶和白陶；③出现了私有财产和贫富分化。上述描述与下列哪一原始人有关？()

- A. 北京人
- B. 河姆渡人
- C. 半坡人
- D. 大汶口人

【答案】 D

◆ 3. 某考古系学生想研究原始社会的贫富分化问题，他最好去()。

- A. 北京人遗址
- B. 河姆渡文化遗址
- C. 半坡文化遗址
- D. 大汶口文化遗址

【解析】 大汶口晚期的墓葬里，贫富差距非常明显。

【答案】 D

◆ 4. 右图是 2007 年 5 月 24 日考古工作者正在发掘一处面积约为 900 平方米的大汶口文化遗址。此次发掘出灰坑、墓葬、房基、陶窑和柱洞等遗迹若干个，出土了陶器、石器、骨器、蚌器等各类珍贵文物 100 余件。请问，发掘地点是在()。



- A. 陕西西安
- B. 浙江余姚
- C. 山东泰安
- D. 云南元谋

【答案】 C

留声机

· 历史是由活着的人和为了活着的人而重建的死者的生活。

——雷蒙·阿隆(法)

· 历史是什么：是过去传到将来的回声，是将来对过去的反映。

——雨果(法)

· 历史不过是追求着自己目的的人的活动而已。

——马克思和恩格斯(德)

· 历史是国家和人类的传记。

——列夫·托尔斯泰(俄)

· 历史是知识分子文化活动的结果。

——高尔基(苏)

· 历史是说过和做过事情的记忆。

——卡尔·贝克(美)

· 历史是一面镜子，也是一本深刻的教科书。

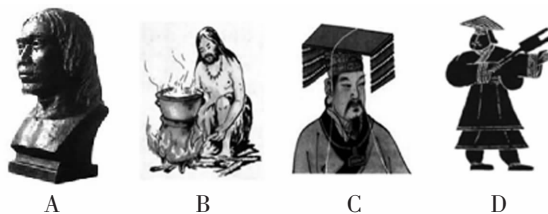
——廖沫沙(中)

· 历史会重演。

——修昔底德(古希腊)

◆ 8. 炎帝和黄帝

◆ 1. 人们常说，中华文明五千年。按照这一说法，我国的文明史最早可以追溯到()。



【解析】 A 是山顶洞人，生活在距今三万年；B 是河姆渡人，生活在距今约七千年前；D 是大禹，生活在黄帝之后。C 是黄帝，生活在距今约四五千年前，时间上符合。

【答案】 C

◆ 2. 据华龙网消息：重庆二十九中 104 名参加完中考的优秀初中毕业生开始他们为期 5 天的“华夏文化 红色之旅”夏令营活动。学生们将到西安拜谒黄帝陵，随后到革命圣地延安。你认为黄帝陵成为这次活动的目的地之一的主要原因是()。

- A. 因为黄帝是中华民族的人文初祖
- B. 因为那里的风光特别美丽
- C. 因为传说中黄帝建立了我国历史上第一个奴隶制国家
- D. 因为毛泽东曾写有《祭黄帝文》

【答案】 A

◆ 3. 北京的先农坛是为纪念先农神而设的，先农神是我国古代传说中最先教民耕种的神者，代表人物是()。

- A. 黄帝
- B. 炎帝
- C. 大禹
- D. 嫫祖

【解析】 黄帝建造宫室，制作衣裳，教人们挖水井，发明舟车；大禹治水；嫫祖养蚕缫丝；炎帝改进农具，教人农耕，尝遍百草，发明医药，是中华原始农业和医药学的创始人，因此号称神农氏。

【答案】 B

◆ 4. 2005 年 5 月 6 日，台湾亲民党主席宋楚瑜率团拜谒了陕西桥山的黄帝陵。此举是因为黄帝()。

- A. 是文字的发明者
- B. 曾经打败了炎帝
- C. 制造出了指南车
- D. 是中华民族的人文初祖

【答案】 D

◆ 5. 有一个电脑游戏叫“轩辕圣战录”，内容讲述轩辕氏(即黄帝)联合炎帝，打败了一个会呼风唤雨、制造迷雾的大魔头。你认为游戏中的“大魔头”是课本上的哪一个传说人物？()

- A. 尧
- B. 舜
- C. 大禹
- D. 蚩尤

【解析】 涿鹿之战的一方是黄帝和炎帝，另一方是蚩尤。

【答案】 D

◆ 6. 右图为河北张家口市的“中华三祖堂”。这里的“中华三祖”指蚩尤和与他同时代的()。



- A. 黄帝、尧
- B. 炎帝、舜
- C. 尧、舜
- D. 黄帝、炎帝

【解析】 由涿鹿之战的交战双方可知。

【答案】 D

◆ 7. 孙中山先生曾撰文：“中华开国五千年，神州轩辕自古传。创造指南针，平定蚩尤乱。世界文明，唯有我先。”这里赞美的是()。

- A. 黄帝
- B. 炎帝
- C. 尧
- D. 禹

【答案】 A

◆ 8. 右图为涿鹿之战示意图，此次战役的主要作用在于()。

- A. 黄帝部落兼并了势力弱小的部
B. 扩大了黄帝部落的活动范围
C. 扩大了黄帝部落的势力
D. 为华夏族的形成奠定了基础



【答案】 D

- ◆ 9. 黄帝陵位于今天的()。

- A. 河南省 B. 河北省 C. 山西省 D. 陕西省

【答案】 D

- ◆ 10. 与黄帝一起被尊为“中华民族人文初祖”的人物是()。

- A. 炎帝 B. 禹 C. 尧 D. 舜

【答案】 A

- ◆ 11. 中国人自称是“龙的传人”。龙的形象突出地反映了()。

- A. 中国人善于想象
B. 华夏族是由不同部落融合而成
C. 中华民族的锐意进取精神
D. 中华民族的团结友爱传统



【解析】 龙是中华民族图腾，它实际上是由不同部落的图腾组合而成的，反映了中华民族是由不同部落融合而成的。

【答案】 B

- ◆ 12. 中华民族具有悠久的历史。它是生活在中华大地上的不同民族在长期的交流与碰撞中形成的。其中，汉族占人口的绝大多数，它的前身是()。

- A. 炎黄族 B. 半坡氏族 C. 华夏族 D. 元谋人

【答案】 C

- ◆ 13. 传说中，植五谷、尝百草、制历时、兴贸易，开创了我国原始农业文明的始祖是()。

- A. 燧人氏 B. 神农氏 C. 轩辕氏 D. 伏羲氏

【答案】 B

- ◆ 14. 《中国上古史演义》中有一句名言“千古文明开涿鹿”，得到了我国著名的历史学家顾颉刚的肯定。下面哪些人物和这句名言有关？()

- A. 黄帝、蚩尤 B. 炎帝、蚩尤
C. 黄帝、炎帝 D. 黄帝、炎帝和蚩尤

【解析】 涿鹿之战涉及了三个历史人物，即黄帝、炎帝和蚩尤。

【答案】 D

- ◆ 15. 我们所知道的中华民族的祖先黄帝，主要是依据()。

- A. 传说 B. 考古 C. 想象 D. 推理

【解析】 远古时代的历史，主要是通过神话和传说，保存和流传下来的。

【答案】 A

- ◆ 16. 学完了《华夏之祖》这一课后，某班同学出了一份板报，其中有几处错误，请你帮助他们找出来并加以改正。

作为炎黄子孙，我们应牢记，牧野之战后，炎帝、黄帝部落结成联盟，经过长期发展，形成日后的中华民族。相传，炎帝及其属下有很多发明创造，因此被尊为“人文初祖”。他之后的尧、舜、禹，也是黄河流域杰出的部

落联盟首领，他们选举首领的方式是世袭制。

【答案】 错误：牧野之战 改正：涿鹿之战

错误：中华民族 改正：华夏族

错误：炎帝 改正：黄帝

错误：世袭制 改正：禅让

同根共祭轩辕黄帝

2007年10月19日是中国传统的重阳节，陕西黄帝陵举行了隆重的“丁亥年重阳节中华民族共祭轩辕黄帝大典”。

祭祀轩辕黄帝已被列入国家级非物质文化遗产，分为公祭和民祭两种。每年在相传轩辕黄帝乘龙升天之日的重阳节，民间都举办具有各自特色的祭祀活动。

2007年重阳祭祀活动主题为“同根共祭，和谐进步”。与往年不同的是，此次具有更广泛的地域性和多民族特色，西藏、广西、云南、贵州、湖北、甘肃、青海等省(区)的各民族代表、世界各地的华人华侨代表、黄帝文化研究专家学者和当地群众等万余人参加了祭祀。

参加祭祀仪式的海内外炎黄子孙在黄帝陵桥山共植“民族同心纪念林”。黄帝陵碑廊工程落成典礼、黄帝陵千年柏树挂牌保护工程启动仪式等活动也在此间举行。

这次活动由中国民间文艺家协会、全国政协文史和学习委员会办公室、黄陵县政府共同主持。

◆ 9. 尧、舜、禹

- ◆ 1. 为大禹建陵主要是纪念他()。

- A. 是中华民族的人文初祖
B. 治理水患，造福人类
C. 建立第一个国家夏朝
D. 发明养蚕缫丝技术

【答案】 B

- ◆ 2. “劳身焦思，居外十三年，过家门而不敢入”出自《史记》中的()。

- A. 五帝本纪 B. 夏本纪 C. 殷本纪 D. 周本纪

【解析】 “劳身焦思，居外十三年，过家门而不敢入”的主要含义是在外辛苦地治水十三年，经过家门也不进去，由此可知涉及的历史人物是大禹，大禹是夏朝的建立者。

【答案】 B

- ◆ 3. 他既是原始社会的最后一位首领，也是中国奴隶社会的第一位国君。这个历史人物是()。

- A. 黄帝 B. 尧 C. 舜 D. 禹

【答案】 D

- ◆ 4. 黄帝之后，黄河流域先后出了三个有名的人物叫尧、舜、禹，他们都是通过推举的方式成为部落联盟首领的。历史上把这种产生首领的办法称为()。

- A. 选举制 B. 投票制
C. 世袭制 D. 禅让制

【答案】 D

- ◆ 5. 传说中大禹治水的“水”，你认为应该是()。

- A. 长江 B. 黄河
C. 淮河 D. 珠江

【答案】 B

综合解题

◆ 1. 元谋人、北京人、山顶洞人都是我国境内著名的原始人类。获得他们生产生活的第一手资料,要通过()。

- A. 神话传说 B. 史书记载
C. 学者推断 D. 考古发掘

【解析】 元谋人、北京人、山顶洞人都是考古工作者考古时发现的,所以想要获得他们生产生活的第一手资料,需要实地考古。 【答案】 D

◆ 2. 英国著名的生物学家达尔文在进行环球旅行时记载了这样一件事:有一个欧洲人到南美洲的火地岛,将一条被子送给岛上一位土著居民,这位居民将被子撕成一条条布片,平均分给了氏族的每一个人。这表明()。

- A. 火地岛气候炎热,不需要外人送的被子
B. 火地岛上的居民道德水平高,没有私心
C. 原始社会早期还没有私有观念,平均分配是天经地义的事情
D. 火地岛上的居民没有认识到被子的真正价值,所以随意处置

【解析】 氏族成员之间是平等的,共同劳动,共同分配财物。 【答案】 C

◆ 3. 原始社会,生存环境异常恶劣,我们的原始先民却创造出辉煌的文明。下列农作物中,哪些是我国最早种植的?()

- ①水稻 ②小麦 ③玉米 ④粟 ⑤蔬菜
A. ①②④ B. ②③⑤ C. ①④⑤ D. ②③④

【答案】 C

◆ 4. 半坡氏族遗址和河姆渡氏族遗址都在大河流域,这是因为()。

- A. 战略地位重要
B. 适宜航行、交通便利
C. 水源丰富、土地肥沃、适宜农业生产
D. 环境优美

【解析】 早期人类都生活在大河流域,是因为大河流域水源丰富、土地肥沃、适宜农业生产,能解决人们的吃饭问题。 【答案】 C

◆ 5. 我国境内原始人分布十分广阔,其中活动范围最为接近的是()。

- A. 元谋人、蓝田人
B. 元谋人、北京人
C. 北京人、山顶洞人
D. 蓝田人、山顶洞人

【答案】 C

◆ 6. 探究共性是学习历史的重要方法之一,河姆渡人和半坡人的相似点有()。

- ①会建造房屋,开始过定居生活 ②遍使用磨制石器
③经营原始农业 ④制作彩陶
A. ①②④ B. ①②③
C. ①③④ D. ②③④

【解析】 制作彩陶的是半坡人。 【答案】 B

◆ 7. 黄河是中华民族的摇篮,下列古人类处于黄河流域的有()。

- ①元谋人 ②北京人 ③山顶洞人 ④大汶口人
A. ①②③④ B. ①③④
C. ②③④ D. ①③

【答案】 C

◆ 8. 中华民族是勤劳勇敢的民族,曾经创造了许多“世界之最”,其中包括中国是世界上最早培植两种农作物的国家,这两种农作物是()。

- A. 棉花与水稻 B. 棉花与玉米
C. 水稻和玉米 D. 水稻和粟

【答案】 D

◆ 9. 学完原始社会的历史后,老师让大家用一句话概括这一单元的内容。下面的表述中最为贴切的是()。

- A. 人类的起源 B. 人类的发展
C. 从猿到人的转变 D. 中华文明的起源

【解析】 第一单元的主题就是对第一单元的高度概括和总结,经过比较分析,最符合题意的是“中华文明的起源”。 【答案】 D

◆ 10. 随着氏族聚落时代原始农业的出现,带来的直接影响是()。

- A. “竭泽而渔”成为主要生产方式
B. 开始走向定居生活
C. 按血缘关系组成生活集体
D. 促进了家畜饲养业的产生

【答案】 B

◆ 11. 列举火对远古居民的作用。

【答案】 驱赶野兽 防寒 照明 烤熟食物

◆ 12. 列举我国原始农耕时代的两项世界之最。

【答案】 ①我国是世界上最早种植水稻的国家。
②我国是世界上最早种植粟的国家。

◆ 13. 请按时间顺序列举我国境内出现的五类原始人。

【答案】 元谋人 北京人 山顶洞人 河姆渡人 半坡人

◆ 14. 下面的一段对话中存在着四处错误,请指出并改正或说明理由。

小明:我非常想知道一些历史情况,你能告诉我一些北京人的事情吗?

小月:当然可以了!北京人可以人工取火,他们用磨得光光的石锅做饭。

小明:噢!你还能告诉我,我国其他原始部落的情况吗?比如半坡部落。

小月:那就更没有问题了!他们住的房屋是干栏式的!

【答案】 错误:人工取火 改正:使用天然火

错误:磨得光光的石锅做饭 说明:北京人使用打制的石器

错误:干栏式 改正:半地穴式

(二) 国家的产生和社会的变革

知识概要

公元前 21 世纪至公元前 8 世纪的夏、商、周（西周）三代，是我国奴隶社会的形成、发展和鼎盛时期。我国古代劳动人民创造了高度的奴隶制文明，为中华文化的发展奠定了基础，也确立了我国作为世界文明古国的地位。

公元前 8 世纪前期至公元前 3 世纪晚期的春秋战国时期，是我国历史由奴隶社会向封建社会的过渡时期。诸侯争霸，使旧的制度和统治秩序被破坏，新的阶级力量在壮大。以铁器为特征的生产力革命导致了各国的改革变法运动和封建制度的确立。

基点解题

1. 夏的兴亡

◆ 1. 中学历史在线网 2005 年 11 月 2 日发表题为“赵芝荃：挖到夏朝国都的人”的人物专访，介绍了二里头文化遗址发掘负责人赵芝荃。下列有关夏朝的表述中，不准确的一项是（ ）。

- A. 建立于约公元 2070 年
- B. 建立者是禹
- C. 组建了军队和国家政权机构
- D. 夏朝是我国历史上第一个国家

【解析】 注意题干中的关键词“不准确”，夏朝建立于约公元前 2070 年。 【答案】 A

◆ 2. 清朝雍正皇帝在位时，立四皇子弘历为太子，作为自己的继承人。这种皇位继承的世袭制最早出现在（ ）。

- A. 夏朝 B. 商朝 C. 西周 D. 秦朝

【解析】 大禹死后，启继承父位，当上了夏朝第二个国王，从此世袭制取代了禅让制。所以世袭制最早出现在夏朝。 【答案】 A

◆ 3. 2006 年 9 月 19 日，坐落在武汉汉阳江滩大禹神话园的“大禹驾车检阅九鼎”巨型雕塑亮相。4 条栩栩如生的龙马腾云驾雾，载着大禹检阅九鼎。除了治水，大禹还建立了标志我国早期国家产生的朝代（ ）。



- A. 夏朝 B. 商朝 C. 西周 D. 东周

【答案】 A

◆ 4. 废除禅让制，开创父死子继王位世袭制的是（ ）。

- A. 尧传位给舜 B. 舜传位给禹
- C. 禹死启继 D. 商汤承夏

【答案】 C

◆ 5. 负责“夏商周断代工程”的学者想要考察夏朝的历史，寻找夏朝的统治中心，应该去今天的（ ）。

- A. 山西东部 B. 山西南部

C. 河南西部

D. 河南西部和山西南部

【答案】 D

◆ 6. 在某博物馆，小红看到了“桀驾人车”汉画像石（右图），这幅图反映的社会情况是（ ）。

- A. 当时没有马作为坐骑
- B. 这是当时的一项体育活动
- C. 这是当时的一种娱乐活动
- D. 当时的“人”只是奴隶主的工具



【答案】 D

2. 商汤灭夏

◆ 1. 2006 年 7 月，第 30 届世界遗产大会通过中国安阳殷墟入选“世界文化遗产名录”。“殷墟”为我们研究哪一朝代的历史提供了依据？（ ）

- A. 夏朝 B. 商朝 C. 西周 D. 东周

【解析】 盘庚迁都到殷，殷即今天的河南安阳。殷墟为殷的遗址，所以殷墟有利于研究商朝的历史。

【答案】 B

◆ 2. 下列历史人物中，与殷墟有关的是（ ）。

- A. 大禹 B. 盘庚 C. 商鞅 D. 夏桀

【解析】 A 和 D 是夏朝的国王；C 是战国时期的人物；B 是商朝国王，把都城迁到殷。

【答案】 B

◆ 3. 商朝前期，曾经几次迁都。后来迁都到殷以后，商都城稳定下来。历史上称为（ ）。

- A. 伯益迁都 B. 盘庚迁殷
- C. 成汤迁都 D. 商纣迁都

【答案】 B

◆ 4. “执政为民”这种思想，早在几千年前的奴隶制国家里就有所体现，夏、商、周时期，要求大臣勤于政事，“有功于民”的国君是（ ）。

- A. 禹 B. 启 C. 汤 D. 盘庚

【答案】 C

3. 武王伐纣

◆ 1. 小说《封神榜》中有关“炮烙之刑”“以酒为池”“悬肉为林”的描写，反映了统治者的极度暴虐腐朽。这与哪位统治者有关？（ ）

- A. 夏王桀 B. 商王纣 C. 周厉王 D. 周幽王

【解析】 小说《封神榜》是以武王伐纣为背景的，武王是周朝的建立者。A 是夏朝最后一个国王，C 和 D 是西周末期的国王。

【答案】 B

◆ 2. 我国成语中把帮助坏人作恶叫做“助纣为虐”，其中“纣”是（ ）。

- A. 夏朝国君 B. 商朝国君
- C. 周朝国君 D. 秦朝国君

【答案】 B

◆ 3. 俗语说：“姜太公钓鱼，愿者上钩。”当时姜尚等待的贤明君主是（ ）。

- A. 黄帝 B. 夏启 C. 商汤 D. 周文王

【答案】 D

◆ 4. 下列成语或典故体现了纣王暴行的是（ ）。

- A. 道路以目 B. 阵前倒戈

C. 禹传子，家天下 D. 盘庚迁殷

【解析】 A 涉及的人是周厉王，C 涉及的人是太禹和启，D 涉及的人是盘庚。阵前倒戈说的是公元前 1046 年，周武王率领军队与商纣的军队在牧野大战，商军（大部分是奴隶）在阵前纷纷倒戈，引导周军攻入商都。

【答案】 B

◆ 5. 在商朝和周朝建立之初，分别有一位著名的开国功臣。他们出身卑微，但由于出色的治国安邦才能，而名垂青史。他们是()。

- A. 伊尹 姜尚
- B. 盘庚 武丁
- C. 妲己 褒姒
- D. 太康 少康

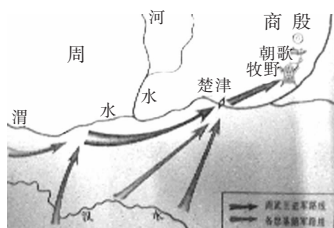
【答案】 A

◆ 6. 小明看电视剧《封神演义》时看到这样一个镜头：公元前 1046 年周武王联合 800 多个部落击败商朝军队，纣王自焚，商朝灭亡。他由此回忆起哪一个历史事件？()

- A. 炎黄部落打败蚩尤部落
- B. 牧野之战
- C. 商汤灭夏
- D. 国人暴动

【答案】 B

◆ 7. 由于编者使用图片编辑工具不当，导致图名缺损，你根据图片中提供的有关信息，判定这幅图名应该是()。



【答案】 A

◆ 8. 考古发掘的遗址实物是研究历史的第一手资料，右图所示文物可为我们研究哪一史实提供佐证？()

- A. 盘庚迁殷
- B. 武王伐纣
- C. 国人暴动
- D. 商汤灭夏



【解析】 此图是铸有武王伐纣铭文的青铜利簋图，所以可为我们研究武王伐纣提供资料。

【答案】 B

◆ 9. 由于历史地理沿革的变化，西安曾有许多的名字，其中它在西周时曾用名()。

- A. 镐京
- B. 洛邑
- C. 牧野
- D. 殷都

【答案】 A

◆ 10. 右图为一电视剧的宣传海报，它所讲述的故事传说大约发生在()。

- A. 黄帝时
- B. 夏朝时
- C. 商末周初时
- D. 春秋战国时



【答案】 C

4. 西周的分封制

◆ 1. 阅读古代史学著作是了解中国古代社会政治、经济的主要途径之一。《左传》记载：“封建亲戚，以藩屏周。”这句话给我们一个信息：西周统治者管理国家实行()。

- A. 禅让制
- B. 世袭制
- C. 等级制
- D. 分封制

【解析】 “封建亲戚，以藩屏周”的含义是，在保

证周王室强大的条件下，将宗族姻亲分派到各地，广建封国。

【答案】 D

◆ 2. “烽火戏诸侯”故事中，诸侯们起初之所以能如约前往的原因是()。

- A. 为了讨好周王和他的妃子
- B. 想去向周王求取封赐
- C. 想借机见见周王
- D. 分封制中规定了诸侯有保卫王室的义务

【解析】 受封的诸侯必须服从周天子的命令，向天子交纳贡品，平时镇守疆土，战时带兵随从天子作战。

【答案】 D

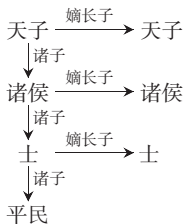
◆ 3. 如果你是生活在西周时期的诸侯，你应对周王尽哪些义务？()

- ①派兵作战 ②服从命令 ③交纳贡品 ④交纳租税
- A. ①②③
- B. ②③④
- C. ①③④
- D. ①②④

【答案】 A

◆ 4. 根据所学知识，判断右图可能与哪种制度有关？()。

- A. 禅让制
- B. 井田制
- C. 分封制
- D. 郡县制



【解析】 A 是原始社会的选举领导者的制度，B 是西周时期的土地制度，D 是战国时期实行的行政制度。

【答案】 C

◆ 5. 如果你是西周时被封的一位诸侯，你不需要对周天子尽哪项义务？()

- A. 负责赡养周天子
- B. 服从周天子的命令，带兵随从周天子作战
- C. 向周天子纳贡
- D. 定期朝见天子

【答案】 A

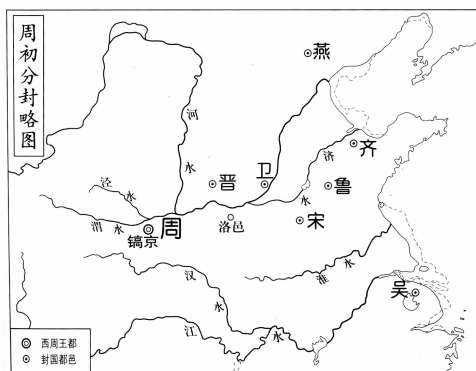
◆ 6. 《荀子》中“兼制天下，立七十一国，姬姓独居五十三人”，是对哪个朝代的什么制度的描述？()

- A. 尧舜时禅让制
- B. 夏朝的世袭制
- C. 西周的分封制
- D. 商朝的盘庚迁都

【解析】 “立七十一国”即分封了 71 个诸侯国。

【答案】 C

◆ 7. 图作为史料的一种形式，能形象地反映历史信息。从下图中，我们不会得出的信息是()。



- A. 西周初期的诸侯主要有齐、鲁、燕、宋、吴、卫、晋等
- B. 西周初期的诸侯国占据着富庶地区
- C. 西周初期将诸侯分封到各战略要地，形成了对全国的控制网络

D. 西周分封时要举行授民授土的仪式

【答案】 D

如何学习“典章制度”一类的历史知识

由于各类制度、纲领、计划以及条约等都是在一定历史条件下产生的，都在一定历史时期起过重大作用和产生过重大影响，因此，学习“典章制度”一类的历史知识，就应从历史背景、主要内容、沿革变化等角度把握。例如对“分封制”的掌握，应知道它是周王朝为巩固国家统治而实行的重要政治制度，其主要内容是根据嫡长子继承制，层层“分封”各级贵族。它的沿革变化是西周承继夏商分封做法并发展，春秋战国时期开始破坏解体。它的历史作用是加强了中央对地方的统治，使西周成为一个延续数百年的强盛王朝。

★5. 西周的宗法制

◆1. 《说文解字》解释说：“宗，尊祖庙也。”也就是说，宗法的“宗”的本义是宗庙。这说明宗法制以什么纽带？（ ）

A. 财产 B. 地域 C. 信仰 D. 血缘

【答案】 D

◆2. 依据下图回答问题：

- (1) 上图反映了西周的什么制度？
- (2) 在这些等级中，哪些人属于贵族？
- (3) “国人暴动”主要是由哪个等级的人发动的？
- (4) 这个制度的基础与核心各是什么？
- (5) 此制度的实施发挥了什么作用？



【答案】 (1) 宗法制。

(2) 周天子、诸侯、卿大夫、士。

(3) 平民。

(4) 基础：血缘关系 核心：嫡长子继承制

(5) 由层层等级严密编织成的宗法血缘关系网络，起着维护西周政治等级制度和稳定社会秩序的作用。

★6. 军队、刑法与礼仪教化

◆1. 某人因触犯刑法而被投入监狱，这件事可能发生在下列哪个首领的统治时期？（ ）

A. 黄帝 B. 尧 C. 舜 D. 禹

【解析】 监狱等国家机器出现在夏朝，大禹是夏朝的建立者。 【答案】 D

◆2. 《左传》记载：“夏有乱政，而作禹刑。”这反映了（ ）。

- 原始社会末期发生了部落之间的战争
- 大禹治水
- 夏朝设置了监狱
- 夏朝为镇压奴隶反抗，而制定刑法

【解析】 夏朝有奴隶反抗，所以制定了刑法来镇压。 【答案】 D

◆3. 今天的人民军队被形象地誉为“钢铁长城”，保卫着祖国的安宁。夏商西周时军队所起的作用主要为（ ）。

A. 对外征战 B. 对内镇压

C. 对外征战，对内镇压 D. 操练

【答案】 C

◆4. 军队、刑法和监狱是国家机器的重要组成部分，我国最早建立军队、制定刑法、设置监狱是在（ ）。

A. 夏朝 B. 商朝 C. 西周 D. 东周

【答案】 A

◆5. 夏、商、西周国家统治人民的手段除了暴力镇压，还有（ ）。

- 礼仪教化
- 分封诸侯
- 宗庙祭祀
- 授民授土

【解析】 礼仪教化是统治人民的另一种手段，起着调节社会矛盾、稳定社会秩序的作用。 【答案】 A

★7. 西周的灭亡

◆1. 《数字通信》发表题为“世界电信发展百年历史”的文章，导语中写道：从“烽火戏诸侯”到“竹信”，从“漂流瓶”到人类历史上第一份电报——人类创造了何等的奇迹！百年间，通信技术借助现代科技飞速发展。历史上“烽火戏诸侯”的是（ ）。

A. 夏王桀 B. 商纣王 C. 周幽王 D. 周厉王

【答案】 C

◆2. 周朝是我国历史上存在时间最长的朝代，存在了800多年。有一件事成为西周历史由盛而衰的转折点，这件事就是（ ）。

- 周初大分封
- 国人暴动
- 烽火戏诸侯
- 平王东迁

【答案】 B

◆3. 传统史书多将西周的灭亡归咎于褒姒，你认为真正的原因应是（ ）。

- ①周幽王的昏庸，诸侯离心离德
 - ②太子宜臼无能
 - ③申侯联合犬戎族势力强大
 - ④各诸侯国不喜欢褒姒
- A. ①③ B. ①②③ C. ②④ D. ②③④

【解析】 西周灭亡的主观原因是统治者周幽王的昏庸无能，客观原因是犬戎势力强大。宠爱褒姒只是周幽王昏庸的一个表现。 【答案】 A

◆4. 历史典故“道路以目”“防民之口，甚于防川”源于下列哪一历史事件？（ ）

- 国人暴动
- 平王东迁
- 武王伐纣
- 烽火戏诸侯

【答案】 A

◆5. 历史学习中，常常要对历史要素的关联进行分析。下列四组词语没有关联的是（ ）。

- 公元前771年——周厉王
- 公元前770年——周平王
- 公元前771年——周幽王
- 公元前1046年——周武王

【解析】 公元前771年，西周灭亡，西周的最后一个国王是周幽王。周武王是西周的建立者，西周建立于公元前1046年。 【答案】 A

★8. 奴隶的悲惨生活

◆1. 下图的数学等式反映了谁的悲惨生活？（ ）



- A. 奴隶 B. 奴隶主 C. 农民 D. 地主

【解析】 上图的含意是用一匹马加一束丝可换五个奴隶，体现了奴隶地位的低下和他们的悲惨生活。

【答案】 A

◆2. 假如你是青铜器时代的人，一般不会发现奴隶的场合是()。

- A. 田地里 B. 手工业作坊中
C. 战场上 D. 祭祀的场所

【解析】 青铜器时代即奴隶社会，在奴隶社会里在农业、手工业生产中大量使用奴隶。甚至，奴隶主每次祭祀祖先，都要大量屠杀奴隶作为供品。

【答案】 C

◆3. 奴隶主每次祭祀祖先都要屠杀大量奴隶做供品，奴隶主死后，还要把奴隶杀死或活埋做殉葬品，这种现象出现于()。

- A. 夏朝 B. 商朝
C. 西周 D. 春秋

【答案】 B

★9. 夏、商、西周时期农业和畜牧业的发展

◆1. 学完商朝经济的内容后，小丽在笔记中记下了下面的四句话，其中错误的是()。

- A. 农业规模很大，在殷墟的一处窖穴中发现 400 多把青铜镰刀
B. 畜牧业发达，已经饲养猪、马、牛、狗、鸡等家禽家畜
C. 手工业有了发展，青铜冶铸、酿酒、玉器制作已经很发达
D. 商业发达，交易时出现了货币

【答案】 D

◆2. 我国夏、商、西周时期农业、畜牧业、手工业繁荣，以下各项表述正确的是()。

- A. 我国是世界上最早发明瓷器的国家
B. 后代称为“五谷”的农作物，夏朝时已齐备
C. 今天家禽的主要品种，西周时期才有
D. 夏朝是我国青铜文化灿烂的时期

【解析】 后代称为“五谷”的农作物，商周时期齐备；今天家禽的主要品种，商朝时期就已经有了；商朝是我国青铜文化灿烂的时期。

【答案】 A

◆3. 如果回到西周时期，我们不会看到下列哪种景象？()

- A. 平民和奴隶都是主要的劳动者
B. “五谷”已经齐备
C. 人们已经懂得选种、施肥和灭虫
D. 铁器已经广泛用于农耕生产

【解析】 铁器是在战国时期广泛用于农业生产的。

【答案】 D

◆4. 如果请你为生活在西周社会的平民选择一件生产工具，你会挑选下列的哪一件？()



- A B C D

【解析】 B、C、D 都是商朝的玉器，A 是西周的铜铲。

【答案】 A

◆5. 列举“五谷”包括的五种粮食作物名称。

【答案】 稻、黍、粟、麦、豆

★10. 铁器与牛耕

◆1. 观察下图，图中的犁耕方式开始于()。

- A. 春秋战国 B. 西汉末年
C. 三国两晋 D. 隋唐时期



【解析】 图中的耕地方式是牛耕，在春秋末年已被使用。

【答案】 A

◆2. 中国人的名字寓意丰富，时代感往往很强。“牛”“耕”等字出现在中国人的姓名中最早可能是在()。

- A. 商朝 B. 西周 C. 春秋 D. 战国

【解析】 牛耕在春秋末年已被使用。

【答案】 C

◆3. 自近代以来，人类社会的飞速发展得益于三次科技革命的推动。在我国古代农业领域里也有过一次革命，它是()。

- A. 铁农具的出现 B. 能施草木肥
C. 深耕细作 D. 牛耕

【解析】 牛耕是我国农业发展史上的一次革命。

【答案】 D

◆4. 从“千耦其耘”到个体农耕的演变过程中，起决定作用的因素是()。

- A. 各国的变法
B. 磨制石器的广泛应用
C. 铁器、牛耕的使用与推广
D. 人类智慧的提高

【答案】 C

◆5. 战国时期，生产力迅速发展，其主要标志是()。

- A. 铁农具的广泛使用和牛耕技术的推广
B. 各国纷纷进行变法
C. 诸侯国数量大大减少
D. 江南地区逐渐开发

【答案】 A

◆6. 春秋战国时期铁器的使用和牛耕的推广产生了深远的社会影响，这些影响包括()。

- ①促进了土地的私有化 ②提高了农作物的产量
③强化了周王朝的统治 ④引发了改革变法的时代风潮

- A. ①②③ B. ②③④ C. ①②④ D. ①③④

【解析】 春秋战国时期，铁器和牛耕的使用产生了深远的社会影响：促进了土地私有化，提高了农作物产量，引发了改革变法的时代风潮。战国时期，诸侯国为了富国强兵，对本国的政治、经济制度进行了不同程度的改革。一些诸侯国的力量更加强大，周王室的势力更加衰微，所以③不正确。

【答案】 C

◆ 7. 伴随铁器、牛耕的开始使用和推广,我国的历史舞台上出现了后来成为封建社会统治阶级的是()。

- A. 新兴地主阶级 B. 农民阶级
C. 奴隶主阶级 D. 资产阶级

【答案】 A

◆ 11. 春秋五霸

◆ 1. 历史歌谣唱道:“三皇五帝夏商周,春秋战国乱悠悠。”歌中的春秋战国的具体时间是()。

- A. 公元前 770 年—前 476 年
B. 公元前 770 年—前 221 年
C. 公元前 475 年—前 221 年
D. 公元前 770 年—前 475 年

【答案】 B

◆ 2. “礼乐征伐自诸侯出”,这是古人对什么时期政治局面的描述?()。

- A. 夏朝 B. 商朝 C. 西周 D. 春秋

【解析】 礼乐征伐本来应该自天子出,“自诸侯出”则意味着诸侯势力强大超过了周王,这种情况应该出现在诸侯争霸的春秋时期。

【答案】 D

◆ 3. “春秋无义战”,即春秋时期的战争都是非正义的。那么春秋时期的起止时间是()。

- A. 公元前 771 年—公元前 475 年
B. 公元前 770 年—公元前 476 年
C. 公元前 475 年—公元前 221 年
D. 公元前 230 年—公元前 221 年

【答案】 B

◆ 4. 与下书中所描述的社会情况相符的一项()。

- A. 诸侯臣服于周天子
B. 晋文公是第一位霸主
C. 诸侯不再听从天子的命令
D. 城濮之战是齐晋争霸的战役



《春秋》书影

【解析】 《春秋》一书记载了公元前 8—前 5 世纪的历史。

春秋时期周天子失去了往日的权威,诸侯不再臣服于天子;齐桓公是第一任霸主;晋楚进行了争霸战争——城濮之战。

【答案】 C

◆ 5. 齐桓公在争霸期间任用的相是()。



- A B C D

【解析】 B 是西周初期成功辅佐周文王和周武王的姜尚; C 是战国后期秦国的改革家商鞅; D 是商朝辅佐汤成就大业的伊尹; A 是春秋时期的管仲,辅佐齐桓公称霸诸侯。

【答案】 A

◆ 6. 《太史公自序》载:“春秋之中,弑君三十六,亡国五十二,诸侯奔走,不得保其社稷者,不可胜数。”这反映的实质问题是()。

- A. 诸侯争霸使诸侯国数目减少
B. 诸侯国之间为争夺土地和人口互相残杀

- C. 新兴地主武装夺权,奴隶制崩溃
D. 诸侯弃国逃跑

【答案】 A

◆ 7. 春秋时期,诸侯国纷纷起来争霸。齐桓公第一个起来争霸并成为霸主的根本原因是()。

- A. 实行改革使齐国富强起来
B. 打出“尊王攘夷”的旗号
C. 打退了游牧民族对中原的进攻
D. 得到了周天子的支持

【解析】 齐桓公打出“尊王攘夷”的旗号,打退了游牧民族对中原的进攻,该过程中得到了周天子的支持,这些都是建立在强大经济军事实力基础上的,所以齐桓公第一个起来争霸并成为霸主的根本原因是改革使齐国富强起来。

【答案】 A

◆ 8. 春秋时期,楚庄王大举北进,长驱直入到洛水流域,并询问九鼎的大小轻重……这里的“九鼎”象征着()。

- A. 王权 B. 财富 C. 王宫 D. 武器

【答案】 A

◆ 9. 春秋时期,各诸侯国不断进行战争,强大诸侯常迫使各国承认他的首领地位,成为“霸主”。这一时期的第一个霸主是()。

- A. 齐桓公 B. 晋文公 C. 楚庄王 D. 勾践

【答案】 A

◆ 10. 根据史书记载,西周初年的国家有 800 多个,到了春秋初年,还剩下 170 多个,战国之初,只有十几个了。这反映了历史发展的趋势是()。

- A. 弱肉强食 B. 国家的数量越来越少
C. 统一 D. 适者生存

【解析】 国家数量减少了,历史在走向统一。

【答案】 C

◆ 11. 春秋时期,与齐桓公称霸中原有密切关系的政治策略是()。

- A. 退避三舍 B. 尊王攘夷
C. 卧薪尝胆 D. 围魏救赵

【答案】 B

◆ 12. 列举春秋战国时期的四个著名战役。

【答案】 城濮之战,桂陵之战,马陵之战,长平之战。

老马识途

公元前 663 年,齐桓公应燕国的要求,出兵攻打入侵燕国的山戎,相国管仲和大夫隰朋随同前往。齐军是春天出征的,到凯旋而归时已是冬天,草木变了样。大军在崇山峻岭里转来转去,最后迷了路。虽然派出多批探子去探路,但仍然弄不清楚该从哪里走出山谷。时间一长,军队的给养发生困难。情况非常危急,再不找到出路,大军就会困死在这里。管仲思索了好久,有了一个设想:既然狗离家很远也能寻回家去,那么军中的马,尤其是老马,也会有认识路途的本领。于是他对齐桓公说:“大王,我认为老马有认路的本领,可以利用它在前面领路,带引大军出山谷。”齐桓公同意试试看。管仲立即挑出几匹老马,解开缰绳,让它们在大军的最前面自

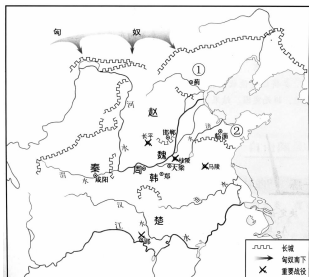
由行走。也真奇怪，这些老马都毫不犹豫地朝一个方向行进。大军就紧跟着它们东走西走，最后终于走出山谷，找到了回齐国的大路。

此成语比喻有经验的人熟悉情况，能在某个方面起指引的作用。

12. 战国七雄

1. 下图是战国形势图，图中②处是()。

- A. 燕国
- B. 齐国
- C. 楚国
- D. 秦国



【解析】 图中的②位于山东半岛，而山东是古代齐国和鲁国的所在地。齐国位于山东北部，仔细看图可知，②是齐国。

【答案】 B

2. 作为一个时期的名称，“战国”因战争众多、争夺激烈而得名。战国时期是指()。

- A. 约公元前 21 世纪—约公元前 16 世纪
- B. 约公元前 16 世纪—约公元前 11 世纪
- C. 公元前 770 年—公元前 476 年
- D. 公元前 475 年—公元前 221 年

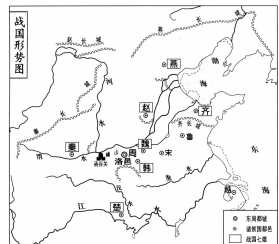
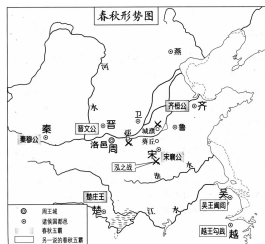
【答案】 D

3. “纸上谈兵”的成语典故源自长平之战，指缺乏实战经验，惯于空谈兵法。当时的交战双方是()。

- A. 秦国和齐国
- B. 魏国和赵国
- C. 秦国和楚国
- D. 秦国和赵国

【答案】 D

4. 观察下列两幅图，请你判断春秋时期称霸的诸侯国中发生分裂是()。



- A. 齐国
- B. 吴国
- C. 越国
- D. 晋国

【解析】 仔细看图可知，齐国和越国在两图中都有。吴国消失了。春秋时期的晋国，到了战国时期，变成了韩、赵、魏，所以晋国发生了分裂。

【答案】 D

5. 人们常说：燕赵之地，自古多慷慨悲歌之士。你知道习惯上用“燕赵之地”来借指今天的哪个省吗？()

- A. 山东省
- B. 山西省
- C. 河北省
- D. 河南省

【解析】 “燕赵之地”指战国时期的燕国和赵国，阅读战国形势图可知，燕国和赵国所处的位置恰好是今天河北省的大部分地区。

【答案】 C

6. 你知道山西为什么被称为“三晋之地”吗？()

- A. 山西曾经建立过三个晋国
- B. 人们约定的俗称
- C. 战国初期，山西境内的晋国被一分为三

D. 山西曾经被一个叫“三晋”的国家统治过

【解析】 战国初年，晋国分裂为韩、赵、魏三个诸侯国。

【答案】 C

7. 战国时期，各诸侯国之间为了在兼并战争中取得胜利，采取的外交策略是()。

- A. 尊王攘夷
- B. 退避三舍
- C. 合纵连横
- D. 朝秦暮楚

【解析】 A 和 B 都发生在春秋时期。D 是战国时期外交策略的产物。

【答案】 C

8. 战国时期，各国展开合纵、连横的外交攻势，东部各国为了自己的利益，时而追随秦国，时而追随楚国。下列哪一个成语典故来源于此？()

- A. 卧薪尝胆
- B. 问鼎中原
- C. 朝秦暮楚
- D. 退避三舍

【答案】 C

9. 战国时期，有一位国君毅然抛弃中原传统的衣冠习惯和作战方式，大胆学习北方游牧民族军事上的优点，下令在全国推行“胡服骑射”。这位国君是()。

- A. 晋文公
- B. 楚庄王
- C. 越王勾践
- D. 赵武灵王

【解析】 A、B、C 都生活在春秋时期。

【答案】 D

10. 战国后期，燕国太子丹派壮士荆轲刺杀秦王，以阻止秦国进攻燕国。同学们对这件事的评价很多，下列哪一项比较正确？()

- A. 只要杀了秦王，燕国就不会灭亡
- B. 荆轲是一个壮士，他用生命阻止秦王的暴行
- C. 秦王进行的战争违背了历史潮流
- D. 荆轲的牺牲虽然壮烈，但他的行为是徒劳的，违背了历史潮流

【解析】 秦王统一六国是顺应历史发展潮流的，燕国的灭亡是历史的必然。

【答案】 D

11. 在一次地理课上，老师标出了战国七雄中地理位置在最西边的国家，应该是()。

- A. 楚国
- B. 秦国
- C. 燕国
- D. 齐国

【解析】 楚国位于今湖北地区，是位置最南的诸侯国；燕国位于今北京地区，是位置最北的诸侯国；齐国位于今山东地区，是位置最东的诸侯国。

【答案】 B

12. 成语“邯郸学步”中的邯郸是哪个诸侯国的政治中心？()

- A. 赵国
- B. 魏国
- C. 韩国
- D. 楚国

【答案】 A

13. 诗句“可怜赵军作坑魂，自此群雄不敢西”描述的情况发生在下列哪次战役之后？()

- A. 官渡之战
- B. 城濮之战
- C. 长平之战
- D. 马陵之战

【解析】 诗句的大意是：赵国的战俘被坑杀了，从此其他诸侯国不敢向西面进攻了。因为秦国的位置在诸侯国中是最西的，所以这里的“西”应指秦国。因此应该是在长平之战后。

【答案】 C

14. 春秋战国时期的成语故事相当多，其中“围魏救赵”这一成语与下列哪一著名战役有关？()

- A. 城濮大战
- B. 长平之战
- C. 马陵之战
- D. 桂陵之战

【答案】 D

◆ 15. 《河北日报》2005年12月31日电：邯郸成语典故系列短剧今日开排，春节期间与观众见面。邯郸是成语典故之乡，用平调落子来演绎出自邯郸的成语典故是一个大胆的尝试。成语是历史对中国语言影响的表现之一，下列成语中，与邯郸历史无关的是()。

- A. 胡服骑射 B. 负荆请罪
C. 邯郸学步 D. 约法三章

【解析】 邯郸是赵国的都城，胡服骑射涉及了赵国的赵武灵王，负荆请罪的是赵国的大将廉颇，邯郸学步是到邯郸学习邯郸人的走路姿势，约法三章是刘邦进入咸阳后实行的政策。

【答案】 D

历史地图阅读方法

(1) 揣摩历史地图的标题，把握历史地图的主题。标题是地图的眼睛，是高度概括，如“春秋列国争霸图”标题显示：该图反映的是春秋时期各个大国的发展态势。

(2) 联系相关地图，考察历史变迁。社会历史是不断发展变化的。如果把不同历史时期的相关历史地图放在一起进行观察比较，就能清晰发现历史现象发展、变迁，得到规律性的认识。将《战国兼并形势图》《西周王朝和周边民族形势图》《春秋列国争霸图》比较会得出这样的认识：黄河流域是中华文明早期的中心，民族融合逐步加强；战国时期，战争空前激烈；楚国成为战国七雄之一说明长江流域的文明在继续发展；蒙古高原的游牧文明得到较大发展；黄河流域的农耕文明向北推移。

13. 竞相改革的时代风潮

◆ 1. 改革是社会前进的动力，魏国成为战国初年最强盛国家的主要原因是()。

- A. 李悝变法 B. 吴起变法
C. 商鞅变法 D. 管仲改革

【答案】 A

◆ 2. 战国时期，各国掀起变法运动，最主要的原因是()。

- A. 为确立封建统治，发展封建经济
B. 为确保贵族特权
C. 为取得争霸战争的胜利
D. 受法家思想的影响

【答案】 C

◆ 3. 列举战国时期进行改革的国家及主要代表人物。

【答案】 魏国：李悝 楚国：吴起 韩国：申不害 齐国：邹忌 秦国：商鞅

◆ 4. 战国时期，我国封建制度逐步确立，从此开始了漫长的封建社会的历史。我国封建社会的逐步确立是通过以下哪种方式完成的？()

- A. 战争 B. 起义 C. 谈判 D. 变法

【答案】 D

14. 商鞅变法

◆ 1. 公元前356年，右图中人物在咸阳城南立了一根三丈长的木杆，告示百姓谁扛木杆去了北门，赏五十金。后来有人做了并得到了赏金。他想通过这件事情达到什

么目的？()

- A. 让天下百姓畏惧他
B. 让所有的人都感激他
C. 让人知道他很有钱
D. 让人知道他说话是讲信用的



【解析】 解题的关键是识图。图中人物是商鞅。商鞅要变法，在变法之前想要取得威信。

【答案】 D

◆ 2. 判断商鞅变法是一场比较彻底的地主阶级政治改革，最主要的依据是()。

- A. 废井田，开阡陌 B. 废除特权，奖励耕战
C. 建立县制 D. 编制户口，推行什伍制

【解析】 决定一场变革性质和彻底性的是对经济基础的变革，经济基础指与一定生产力相适应的生产关系的总和，而土地所有权又是生产关系的核心。A项是土地所有权的变革。

【答案】 A

◆ 3. 《史记》中记载：“商君相秦十年，宗室贵戚多怨望。”这主要是因为商鞅变法()。

- A. 允许工商业者入仕为官
B. 准许土地自由买卖
C. 承认土地归私人所有
D. 规定按军功授爵赐田

【解析】 “商君相秦十年，宗室贵戚多怨望”的大意是，商鞅在秦国为相十年，秦国的贵族都很恨他。这是因为，商鞅变法中有一条，即废除没有军功的旧贵族的特权，直接触犯了旧贵族的利益。

【答案】 D

◆ 4. 商鞅变法的措施中，对社会制度的变革起关键作用的是()。

- A. 编制户口，加强刑罚 B. 推行县制
C. 承认土地私有 D. 统一度量衡

【解析】 商鞅变法内容中承认土地私有，逐渐建立起封建土地私有制，为封建制度的确立奠定了基础。

【答案】 C

◆ 5. 《文汇报》2005年9月1日报道：上海话剧艺术中心排演的大型话剧《商鞅》，在经过最近半年来的精心打磨后，昨天再次亮相。

小明陪伴妈妈观看此剧时介绍了许多有关商鞅的事情，你认为不正确的一项是()。

- A. 战国时期各国变法家中最著名的就是商鞅
B. 商鞅变法使秦国成为战国中后期最强大的国家
C. 商鞅的变法措施得到秦始皇的支持
D. 商鞅虽然被车裂而死，他的变法措施却继续推行

【解析】 商鞅变法得到了秦孝公的支持。

【答案】 C

◆ 6. 改革是兴利除弊、振兴国家的重要手段。商鞅变法使秦国成为战国中后期最富强的国家。商鞅变法内容中，对后世政治制度影响最深远的措施是()。

- A. 承认土地私有 B. 奖励耕战
C. 建立县制 D. 废除旧贵族的特权

【解析】 我国今天所实行的县制源于商鞅变法中推行的县制。

【答案】 C

◆ 7. 秦国成为战国七雄中实力最强的国家，其主要原因是()。

- A. 更多使用铁制农具 B. 牛耕得到广泛推广
C. 实行商鞅变法 D. 重视水利工程建设

【答案】 C

◆ 8. 七年级某班正在召开以“诚信”为主题的班会，最可能被用作正面论据的是()。

- A. 大禹治水 B. 烽火戏诸侯
C. 立木为信 D. 卧薪尝胆

【解析】 大禹治水，体现了坚持不懈的精神。烽火戏诸侯，反映了西周末期统治者的昏庸。卧薪尝胆，体现了在逆境中奋起的精神。立木为信，体现了诚信。

【答案】 C

◆ 9. “变则兴，不变则亡”，商鞅变法的措施中与“富国强兵”的目的联系最直接最密切的是()。

- A. 国家承认土地私有 B. 允许土地自由买卖
C. 奖励耕战 D. 建立县制

【答案】 C

◆ 10. 秦始皇二十六年(公元前 221 年)，蒙恬被封为将军，后因破齐有功被封为内史(秦朝京城的最高行政长官)。这主要得益于商鞅变法规定()。

- A. 奖励耕织
B. 推行县制
C. 承认土地私有，准许土地买卖
D. 奖励军功，按功授爵

【答案】 D

◆ 11. 变法是战国时期各国统治者振兴国家的有力措施，但是变法遇到的阻力很大。图中反映的正是一位变法者舌战守旧群臣的场景，这位变法者是()。



- A. 李悝 B. 吴起 C. 商鞅 D. 屈原

【答案】 C

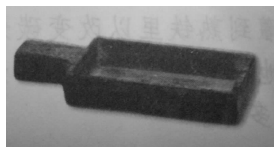
◆ 12. 商鞅变法时期，某平民勤劳耕作，生产出许多粮食和布帛，按照法令，他可以()。

- A. 授予爵位 B. 免除徭役
C. 授予田宅 D. 免除赋税

【解析】 法令规定，生产粮食布帛多的人，可免除徭役。

【答案】 B

◆ 13. 下列器物的出现与我国历史上什么事件有关?()



- A. 商鞅在秦国的变法 B. 李悝在魏国的变法
C. 吴起在楚国的变法 D. 管仲在齐国的变法

【解析】 左图是商鞅方升，右图是商鞅戟，都是在商鞅变法后出现器物。

【答案】 A

◆ 14. 商鞅变法的内容中，能反映中央集权思想的是()。

- A. 土地私有 B. 奖励耕织
C. 奖励战功 D. 推行县制

【解析】 A 有利于封建土地所有制的建立，B 和 C

有利于增强国家的经济和军事实力；D 建立县制，由国君直接派官吏治理，有利于加强中央集权，体现了中央集权的思想。

【答案】 D

◆ 15. 春秋战国时期有许多改革和变法，其中效果最为显著的是()。

- A. 商鞅在秦国的变法 B. 李悝在魏国的变法
C. 吴起在楚国的变法 D. 管仲在齐国的变法

【答案】 A

◆ 16. 商鞅变法的下列内容中，直接扩大新兴地主阶级势力的是()。

- A. 奖励生产
B. 奖励军功
C. 承认土地私有，允许自由买卖
D. 推行县制

【解析】 承认土地私有并允许自由买卖保护了土地拥有者，即新兴地主阶级的经济利益，有利于新兴地主阶级势力的扩大。

【答案】 C

综合解题

◆ 1. 夏令营的老师带领同学们再现了西周时期成千上万名奴隶在一起耕作和战国时期以个体家庭为单位生产的场景。这种耕作方式变化的原因是()。

- A. 磨制石器代替打制石器
B. 青铜器代替石器
C. 铁器、牛耕的使用和推广
D. 奴隶获得了自由

【答案】 C

◆ 2. 据说嫦娥和后羿是夏朝时的著名人物。夏朝是我国第一个奴隶制王朝，夏朝以后紧接着哪两个朝代?()

- A. 秦朝、西汉 B. 春秋、战国
C. 西汉、东汉 D. 商朝、西周

【答案】 D

◆ 3. 在元旦游园会上，小华看到一道题：西周有，春秋有，战国没有。请你为他选择一个最准确的答案()。

- A. 楚 B. 燕 C. 齐 D. 晋

【解析】 楚、燕、齐三国从西周建立一直存在到战国末期，西周时期建立的晋国在战国初期分裂为三个诸侯国，即韩、赵、魏，因此战国时期没有晋国。

【答案】 D

◆ 4. 昏君亡国，明君兴政。参照这一标准，下列四人中，与其他三人明显不同的是()。

- A. 周文王 B. 周武王 C. 周幽王 D. 周平王

【解析】 周幽王是西周末期的暴君。

【答案】 C

◆ 5. 王亮向外国留学生介绍夏、商、西周的历史。下列各项中与史实不符的是()。

- A. 我国历史上第一个王朝的建立者是禹
B. 禹建立夏朝，从此王位世袭制取代禅让制
C. 汤起兵灭夏，建立商朝
D. 周武王率大军伐纣，灭商建周

【解析】 禹建立夏朝，禹死后，启继承父位，从此世袭制取代了禅让制。

【答案】 B

◆ 6. 西周时实行的制度主要有()。

①禅让制 ②王位世袭制 ③分封制 ④等级制

A. ①②③④ B. ①②③ C. ②③④ D. ①②④

【解析】王位世袭制自夏朝起实行直到清朝，分封制和等级制是西周实行的制度，禅让制是原始社会的制度。 【答案】 C

◆7. 下列诸侯国中，既是春秋五霸之一又是战国七雄之一的国家是()。

A. 晋国 B. 宋国 C. 齐国 D. 吴国

【解析】晋国、宋国和吴国是春秋五霸中的国家，不是战国七雄中的。 【答案】 C

◆8. 学习历史的目的之一就是以史为鉴，夏、商两朝的灭亡给后世执政者的启示是()。

A. 加强国防，充实武装 B. 发展经济，增强国力
C. 重视教育，推行改革 D. 施行仁政，勤政爱民

【答案】 D

◆9. 下列与西周的建立和灭亡有关的事件是()。

A. 牧野之战 烽火戏诸侯
B. 国人暴动 城濮之战
C. 牧野之战 桂陵之战
D. 牧野之战 城濮之战

【解析】城濮之战和桂陵之战是分别发生在春秋时期和战国时期的战役，与西周没有关系。 【答案】 A

◆10. 下列人物中，属于出身低微而被商汤和周文王重用的是()。

①管仲 ②伊尹 ③盘庚 ④姜尚

A. ①② B. ③④ C. ②④ D. ②③

【解析】盘庚是商朝的国王，管仲是春秋霸主齐桓公的相。 【答案】 C

◆11. 《墨子》一书中写道：“天子杀殉，众者数百，寡者数十；将军、大夫杀殉，众者数十，寡者数人。”这说明()。

①社会等级界限森严 ②天子、将军和大夫等组成社会的统治阶层
③奴隶毫无人身自由，处境十分悲惨
④奴隶成为祭祀的供品和贵族殉葬品

A. ①② B. ①③ C. ①③④ D. ①②③④

【解析】“殉”指把奴隶杀死作为殉葬品和供品，反映了奴隶的悲惨生活。天子可以多杀，将军和大夫必须比天子少，体现了森严的等级制。 【答案】 D

◆12. 根据提示写出下列朝代的开国之君。

(1) 夏朝—— (2) 商朝——
(3) 西周—— (4) 东周——

【答案】 禹、汤、周武王、周平王

◆13. 列举春秋、战国、秦末三个时期的著名战役各一个。

【答案】 城濮之战、桂陵之战(马陵之战、长平之战)、巨鹿之战

◆14. 写出与下列战役相关的成语。

(1) 牧野之战—— (2) 城濮之战——
(3) 桂陵之战—— (4) 长平之战——

【答案】 (1) 阵前倒戈 (2) 退避三舍 (3) 围魏救赵 (4) 纸上谈兵

◆15. 列举晋文公改革的内容。

【答案】 整顿内政，发展生产，训练军队。

◆16. 根据相关的君主写出大臣的名字。

(1) 商汤： (2) 周文王或周武王：
(3) 齐桓公： (4) 秦孝公：

【答案】 伊尹；姜尚；管仲；商鞅

◆17. 下面短文中有四处错误，请你找出来并加以改正。

从约公元前 2070 年的夏朝开始，到公元前 476 年，约 1600 年，包括夏、商、西周和春秋四个时期，是我国的封建社会时期。商朝是我国的第一个奴隶制王朝。

公元前 770 年，周平王东迁殷，史称“东周”。东周天子势力日趋衰微，诸侯不再听从天子的命令，天子反而依附于强大的诸侯。春秋时期，各大诸侯国不断进行争霸战争，争当霸主。晋文公成为春秋时期的第一位霸主。

【答案】 ① 封建社会时期——奴隶社会时期；
② 商朝——夏朝；③ 周平王东迁殷——周平王东迁洛邑；④ 晋文公——齐桓公

(三) 统一国家的建立

知识概要

从公元前 221 年秦统一到公元 220 年曹丕建魏的秦汉时期是我国封建社会初步发展和首次出现大一统局面的时期。这一时期的特点有：

政治上：秦统一后首次建立起专制主义中央集权制度，到西汉武帝时期，得到巩固，封建大一统局面出现了。

经济上：①封建经济初步发展；②秦朝统一度量衡、货币，有利于经济发展，但暴虐统治又破坏了生产力发展，两汉实行休养生息政策；③经济发展主要是在黄河流域的北方地区；④对外贸易开始。

民族关系：统一的多民族封建国家形成并不断发展，国家的版图大大拓展。

对外关系：对外交往初步发展，是我国外交的开创时期。“丝绸之路”开辟了中西交通的新纪元。东汉时大秦王安敦派使臣来中国，这是中国同欧洲国家的最早的直接友好往来。以中国为中心的东亚文化圈日益扩展，其影响远及欧洲和非洲。

文化上：①秦汉时期是中国古代文化的大发展时期，不仅对后世影响深远，也对世界文明的发展作出了贡献；②出现了许多领先世界的科技成就，尤其是造纸术的发明；③统治者加强思想控制——秦始皇“焚书坑儒”和汉武帝“罢黜百家，独尊儒术”；④外来思想文化(佛教和与之相关的文学艺术)开始传入中国；⑤产生了王充的唯物主义思想。

基点解题

◆1. 秦统一六国

◆1. 历史纪录片《秦始皇》采用纪实的拍摄形式，再现了秦始皇统一过程中的一系列重要历史事件。秦始皇统一是在()。

A. 前 230 年 B. 前 221 年
C. 230 年 D. 221 年 【答案】 B

◆2. 新来的历史老师在自我介绍时说：“我的姓和中国