

陕西自然与文化之旅丛书

汉中博物馆

冯岁平 编著

三秦出版社



目 录

Contents

一、汉台沧桑——历史上的古汉台 1

- (一) 沛公就国王汉中
- (二) 筑台一丘犹汉基
- (三) 以此为址建成馆



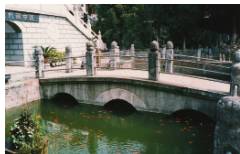
二、展厅一瞥——重要陈列室巡礼 23



- (一) 褒斜古栈道陈列室
- (二) 石门汉魏十三品陈列室
- (三) 汉中汉代史迹陈列室
- (四) 汉中革命史迹陈列室

三、庭院漫步——古汉台的古建园林 47

- (一) 重要建筑
- (二) 园林风貌



四、文物精粹——馆藏珍贵文物概览 59

- (一) 碑碣石刻
- (二) 书画作品
- (三) 馆藏撷英



五、名人驻足——历代名人与古汉台 81

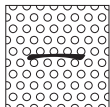


六、窗口掠影——蓬勃发展的 汉中市博物馆 91

- (一) 基础设施完备
- (二) 抢救性发掘不断
- (三) 研究成果层出不穷

大事记 102

后记 108



汉
台
沧
桑

历史上的古汉台

汉台

【清】王渔洋

稗官当时伍，黥彭异代看。
竟成隆准帝，不屑沐猴冠。
磊落真王气，苍茫大将坛。
风云今寂寞，江汉自波澜。



古汉台一瞥

汉中地处陕西的西南部，北依秦岭，南屏巴山，汉江自西而东横贯全境，由此形成东西狭长的汉中盆地，因此汉中具有典型的“两山夹一盆”的地貌特征。独特的地理环境，使这里冬无严寒，夏无酷暑，绿意盎然，是



雪中古汉台



“西北小江南”，
“陕西的鱼米之
乡”，从而具有南
国之北国、北方
之南方的区域特
点。



汉中盆地山间风光

汉中市今辖南郑、城固、洋县、西乡、镇巴、佛坪、宁强、略阳、留坝、勉县和汉台区，人口370万，面积2.72万平方公里。汉中城是其政治、经济、文化中心，是镶嵌在秦巴山区的一颗耀眼的明珠。1994年1月4日，被国务院公布为国家级历史文化名城。

汉台区之所以得名，源于该行政区域内有座声播中外、名闻遐迩的名胜古迹——古汉台。

您知道古汉台的来历吗？听我慢慢道来。

(一) 沛公就国王汉中

秦代末年，各路英雄揭竿起义，声势浩大，使秦帝国统治大厦岌岌可危。项羽、刘邦异军突起，逐步发展成为秦末起义军的主流。刘邦先入关中，但在鸿门宴之后，被西楚霸王封为



汉王，“王巴、蜀、汉中，都南郑（今汉中市汉台区）”。好不容易到手的胜利果实被如此瓜分，心中自然不乐，欲谋攻项羽。他的重要谋臣萧何发现了这个短期行为以及可能导致的恶果，及时劝道：“虽王汉中之恶，不犹愈于死乎？”说汉中这个地方“语曰天汉，其称甚美。夫能诘于一人之下，而信于万乘之上者，汤武是也。臣愿大王王汉中，养其民以致贤人，收用巴、蜀，还定三秦，天下可图也。”其麾下周勃、灌婴、樊哙等人也极力劝说，刘邦终于听取了这个谏议，还初步形成了先王汉中，再养其民以致贤人，收用巴、蜀，最后还定三秦的战略。



清朱闲圣《汉台》碑

话虽如此，其实项羽起初分封给汉王刘邦的领地，只有西南一隅的巴、蜀地区，并无汉中一地。还在关中时，刘邦赐予张良金百镒、珠二斗献给项伯，“使请汉中地”。项伯向项羽进言，使其许之，如此刘邦顺利得到了汉中一地，



而且“解上（指刘邦）与项羽之郤，为汉王请汉中地”，项羽也因此丧失了应有的戒备和防范，“虽有疑心，然事已和解也”，刘邦从而获得了暂时的喘息机会，取得了战略上的一次胜利。

沛公刘邦就任汉王，用狼狈不堪来形容，是再恰当不过了。巴、蜀地处西南一隅，道路遥远，“秦之迁人皆居蜀”，这种所谓的“负约”，足以让刘邦背上沉重的思想负担；当时双方兵力相差悬殊，“项羽使卒三万人从，楚与诸侯之慕从者数万人”。刘邦取子午道来汉中，边行边烧绝栈道，防止项羽追击，但“诸将及士卒多道亡归，士卒皆歌思东归”。军心不稳，此乃兵家之大忌。刘邦集团在军事上的被动局面，由此窥见一斑。

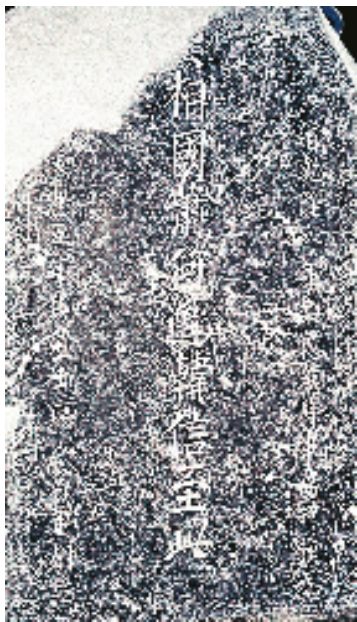
正如毛泽东七律《人民解放军占领南京》所说的“宜将剩勇追穷寇，不可沽名学霸王”，刘邦化其短为长，当行至褒中（今勉县褒城镇）时，采用张良建议，烧绝了褒斜栈道，再加上此前已被毁的子午道，联系关中的道路基本阻塞无通，不仅可以防止强大的项羽攻击，这或许比军心不稳更为重要，而且“示天下无还心，以固项王意”。并让张良返回关中后，继续游说项羽，使其彻底丧失应有的警惕。另一方面，刘邦却在汉中加紧备战，操练士卒，按既定的方针实践他还定三秦、一统天下的大业。

汉王刘邦在汉中，流芳千古的是筑坛拜将的故事。

韩信起初只是一介布衣，常寄食于他人，也曾受过胯下之辱。后来跟随项梁，加入到农民起义的队伍中，虽然屡次向项羽献策，但没有被识中重用，于是“亡楚归汉”来到汉中。开始韩信只是连敖（即典客），而且“坐法当斩”，滕公夏侯婴“奇其言，壮其貌，释而不斩”，不久即任治粟都尉。与萧何多次交谈，久未重视，于是他仿效诸将，逃离汉中。萧何得知，顾不上去问而独自追之。只



说到了今留坝县马道镇北，寒溪夜涨，令韩信不得过河，萧何趁机追至，从而演绎出“寒溪夜涨”、“萧何月下追韩信”的故事。有的学者说萧何当时的确追韩信到马道，有的则说韩信是沿米仓道向南逃亡，到了今四川南江境内的孤云、两角山才追到这位旷世军事奇才。其实，韩信完全没有必要向南逃亡，即便是到关中，按当时的社会现状，大概项羽也是不会杀死韩信的。今天留坝县马道镇北保存的“寒溪夜涨”碑、“汉相国萧何追韩信至此”碑等，或许可以



清《汉相国萧何追韩信至此》碑



清《寒溪夜涨》碑



佐证这点。

言归正传。刘邦闻知萧何离他而去，“如失左右手”，心中很是愤慨。过了一二天之后，萧何好不容易追回韩信，并返回营地拜谒刘邦。刘邦见之，气冲斗牛，大骂：“若亡，何也？”

“臣不敢亡，臣追亡者。”萧何禀道。

“若所追者谁何？”

“韩信也。”

怎么，韩信？滕公荐举此人，你又说这个人。逃亡的将领不知几何，却偏偏去追无名小卒韩信。想到此，刘邦怒骂：“诸将亡者以十数，公无所追；追信，诈也。”

萧何说：“诸将易得耳。至如信者，国士无双。王必欲长王汉中，无所事信；必欲争天下，非信无所与计事者。顾王策安所决耳。”

刘邦略作沉思，说：“吾亦欲东耳，安能郁郁久居此乎？”

“王计必欲东，能用信，信即留；不能用，信终亡耳。”

经过这一番针锋相对但又亲密的接触，刘邦终于准备拜韩信为大将军。此时的萧何，深知无赖英雄之本色，谏言：“王素慢无礼，今拜大将军如呼小儿耳，此乃信所以去也。王必欲拜之，择良日，斋戒，设坛场，具礼，乃可耳。”此乃不拘一格降人才，成为历史上重用人才的



汉中拜将台(历史照片)

一段佳话。

其实这段历史活剧到此并没有结束。滕公、萧何的再三荐举，刘邦破格拜其为大将军，韩信的才能名副其实吗？韩信登坛对策，分析了敌强我弱，指出不可一世的西楚霸王徒有“匹夫之勇”和“妇人之仁”，只有汉王得民心，“三秦可传檄而定也”。听到这般洞彻的分析，刘邦大喜，自以为得韩信晚。此真是登坛对策，一军皆惊，流芳千古。

如此重用人才，毛泽东一针见血地指出：“刘邦是在封建时代被历史学家称为‘豁达大度，从谏如流’的英雄人物”，“汉王则为一位



高明的政治家”。汉王刘邦建定汉室伟业后，曾鞭辟入里地道出了他的思想：“夫运筹策帷幄之中，决胜于千里之外，吾不如子房。镇国家，抚百姓，给馈饷，不绝粮道，吾不如萧何。连百万之军，战必胜，攻必取，吾不如韩信。此三者，皆人杰也，吾能用之，此吾所以取天下也。项羽有一范增而不能用，此其所以为我擒也。”由此出现汉初布衣将相之局。

汉王在汉中，除筑坛拜韩信为大将军外，“明修栈道，暗度陈仓”则是又一个铭载史册的经典。

经过4个月时间的养精蓄锐，刘邦精心筹划，将主要兵力部署在汉中盆地的东部，又在勉县驻扎部分兵力，然后佯装修复被毁的褒斜栈道，传递了由此道北发的信息。他与韩信却从故道进发，声东击西，出其不意，以奇制胜。为防患于未然，曹参率部攻下辨（今甘肃成县）、故道、雍等地，从侧翼进攻，并响应主力部队的进发。为了稳定后方基地，防止后院起火，萧何留守汉中，“填抚谕告，使给军食”。如此这般，刘邦一举逾越秦岭，消灭盘踞在关中的三秦王，进而东出潼关，一统天下，建立了中国历史上第二个统一的封建王朝——汉朝，史称西汉。汉高祖刘邦在列举项羽十大罪状时，将“项羽负约，王我于蜀、汉”列为首罪，刘邦对他被封为汉王的耿耿于怀，由此可见一斑。从宋代开始，民间艺术家将之演绎，出现了类似明代甄伟《西汉开国演义》式的历史小说，“明修栈道，暗度陈仓”成为老少皆知的历史故事，亦被列为古代兵家“三十六计”之一。由汉王、汉中衍生的历史旧事，也成为人们津津乐道的话题而经久不衰，传颂至今。

古汉台，又名七星台，相传是汉王刘邦在汉中的驻跸之处。今天的古汉台，台高7米，面积约1.4万平方米。它自南而北，依次



汉高祖长陵

抬高，形成了高低错落的人工高台。古汉台分为南、中、北三个院落，南院为第一台阶，其东、西两侧分别是褒斜古栈道和石门汉魏十三品陈列室，南北分别是碑廊，镶嵌着著名书法家张弼狂草碑、王世铤《稿诀集字》等有名碑碣。

古汉台南院风光





拾级而上，映入眼帘的是高大雄伟的桂荫堂，此即是第二台阶。它的正南是明代修筑的镜吾池，其东西是从丛修篁的凤尾林。在这个院落的西侧，是一棵有着数百年树龄的皂荚树。其南是汉台碑林的碑廊，大多是上世纪80年代从石门故地和鸡头关搬移而来的，出名的有南宋阎苍舒《山河堰记》、清汪灏《栈道杂诗》、罗秀书《八阵图注说》和民国重刻《石门铭》等。从镜吾池东、西两侧均可拾级而上，曲径通幽，您可进入第三台阶，这也是古汉台最高一层。其北是巍峨雄伟的望江楼，其南是桂荫堂，中为汉白玉栏杆围成的台地，周围散布着数百年树龄的桂花树、铁树、崖冬青和石榴树等。其西为碑廊，这些石刻的内容以古汉台兴废历史为主，稍东为水、石、树构成的“寒溪夜涨”小型景点。西南头是西华厅，常年开办宗教造像艺术基本陈列；相对应的，东南头是东华厅，是当年著名革命家陈浅伦密谋组建红29军的地方，今开设汉大革命史迹陈列。其北为“汉上遗古”，矗立多年来我馆从各地征集的石刻，其中最有名的应该是一块石构件，是清代同治年间反映《白蛇传》、《定军山》等戏剧剧目内容的石刻。东北角是钟亭。汉中市暨汉台区人民政府，多年来十分重视文物保护工作，1991年建成了仿古建筑群，即位于望江楼之北的北大门建筑群，这也是游人参观的入口。按照古汉台长远规划，近期拟搬移南院之南的居民，建成仿古式的南大门。我们有理由相信，不久的将来，一座自南而北布局合理的现代化历史博物馆，将展现在古老而富有生机的汉中大地上。

说到这里，或许您要问古汉台名副其实吗？换言之，古汉台是秦末汉初遗迹吗？过去有人推测，按古汉台1万多平方米的面积算，正与东邻的饮马池面积基本相同。因为饮马池相传是刘邦集团



驻扎汉中时供战马饮水之池，系人工掘挖所成，而古汉台则为人工夯土建成的高台。上世纪80年代汉中市博物馆曾配合基建，打了若干个钻孔，这些钻孔分布在古汉台各方位，其结果说明它确系人工夯成的高台，并非大自然在变化中形成的土丘。其后的90年代，在落架大修望江楼、重修桂荫堂之前，曾发现绳纹陶片等，而且与四周相平的地下属沙土，之上的高台虽有后世扰乱，但人工夯土痕迹明显，证实这里是秦末汉初的遗址。看来古汉台系秦末汉初的遗址，确信无疑。按当时的汉中古城（即古南郑城）的规模，这里位居城内，大致刘邦驻蹕之地断不会选择在城外。因此，古汉台是汉王刘邦的宫廷遗址，应是可信的。

上世纪80年代的古汉台





(二) 筑台一丘犹汉基

经过4年的楚汉相争，汉王刘邦成就了帝室伟业，建立了中国历史上第二个统一的封建王朝——汉，史称西汉。汉中也因“帝业所兴，不再封藩”。但此后很长一段时间里，由于史料记载的阙如，古汉台的历史至今未知其详。宋代以后，直到1949年前夕，古汉台作为汉中重要的名胜古迹，历年来守是邦的地方官员倍加重视，他们竭其心力不断整治古汉台，使其环境为之一新。如宋金对峙，汉中及“蜀口三关”成为南宋王朝西部的北部防线，其得失直接关系到四川盆地乃至南宋王朝的安危，汉中一时显得无比繁华。矗立在古汉台最高的望江楼，就建造于此时，不过当时它的名称是天汉楼。其余的诸如保存完好的桂荫堂、镜吾池、东西华厅，已经废毁的清晖亭、一草亭、枕松航、竹林阁等，在准确掌握它们历史渊源的同时，您也一定会熟悉修葺、整治者的文化情思。因此，当你站在古汉台的高台上，无论是听讲解员的细心讲解，还是根据实物资料亲自观赏，每座古代建筑，每处园林景点，您都会在蛛丝马迹中找到它们的来龙去脉，品味自古及今人们不断创造历史、积累历史的精神支柱。

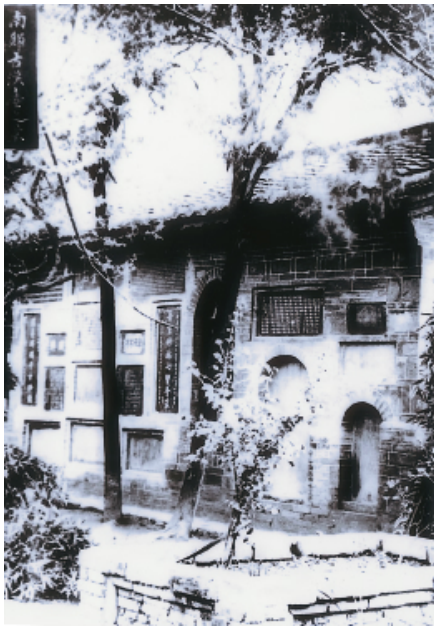
或许您已经注意到，在这段历史长河中，除古汉台屡兴屡废，屡废屡兴的历史外，还有值得说明的几个问题，这也许就是古汉台历史文化的“个性”。



1. 汉台铸汉基，汉中开汉业

自刘邦建立西汉王朝开始，古汉台一直被视为汉家基业的象征，汉中是汉王刘邦建立汉室伟业的发迹地。现存汉中市博物馆的东汉摩崖石刻《石门颂》，明确无误的记载：“高祖受命，兴于汉中，道由子午，出散入秦，建定帝位，以汉诋焉。”说明刘邦“兴于汉中”，“建定帝位”。汉朝人评汉朝事，应该是确信无疑的。

民国时期的
古汉台(历史照片)



或许受到刘邦旧事的影响，刘备受拥为汉中王，“以汉中、巴、蜀、广汉、犍为为国，所署置依汉初诸侯王典制”。这与当年刘邦被封汉王有异曲同工之处，不过刘备为部将所拥，刘邦属对方所封。如果这种说法还有些勉强的话，那么一代智星诸葛亮等人将汉中王与汉王相比较，则再明显不过了。《三国志·蜀书·先主传》记载：“夫汉者，高祖（指刘邦）本所定天下之国号也。大王袭先帝轨迹，亦兴于汉中也。”同样是汉中这个历史大舞台，汉王与