

目 录

《在地图上辨认地面的高低起伏》教学设计	(员)
《地球仪》教学设计	(愿)
《世界的人口》教学设计	(圆)
《气温和降水》教学设计	(愿)
《水资源》教学设计	(圆)
《大洲和大洋》教学设计	(圆)
《人类对宇宙的新探索》教学设计	(猿)
《自然环境》教学设计	(猿)
《日本》教学设计	(源)
《东南亚“地理位置和自然环境”》教学设计	(源)
《南亚》教学设计	(缘)
《巴西》教学设计	(缘)
《降水和降水的分布》教学设计	(远)
《土地资源》教学设计	(远)
《矿产资源》教学设计	(苑)
《世界的人口问题》教学设计	(苑)
《世界的人种、语言和宗教》教学设计	(苑)
《世界政区地图和分区》教学设计	(愿)
《新加坡》教学设计	(愿)
《哈萨克斯坦》教学设计	(怨)
《西亚和北非地理位置和自然环境》教学设计	(员)
《巴勒斯坦和以色列》教学设计	(员)

《撒哈拉以南的非洲的自然环境》教学设计	(员园)
《撒哈拉以南的非洲的居民和经济》教学设计	(员园)
《南非》教学设计	(员园)
《欧洲西部的自然环境》教学设计	(员园)
《国家和居民》教学设计	(员园)
《俄罗斯》教学设计	(员园)
《美国》教学设计	(员园)
《拉丁美洲》教学设计	(员园)
《拉丁美洲的居民和经济》教学设计	(员园)
《大洋洲概述》教学设计	(员园)
《南极洲》教学设计	(员园)
《南极洲》教学设计	(员园)
《中国的疆域》教学设计	(员园)
《中国的行政区划》教学设计	(员园)
《中国的行政区划》教学设计	(员园)
《中国的民族》教学设计	(员园)
《中国的民族》教学设计	(员园)
《三大平原和主要丘陵》教学设计	(员园)
《三大平原和主要丘陵》教学设计	(员园)
《地震、火山和泥石流》教学设计	(员园)
《地震、火山和泥石流》教学设计	(员园)
《收听天气预报》教学设计	(员园)
《收听天气预报》教学设计	(员园)
《气温分布》教学设计	(员园)
《气温分布和温度带》教学设计	(员园)
《中国气候特征》教学设计	(员园)
《中国气候特征》教学设计	(员园)



《在地图上辨认地面的高低起伏》 教学设计

教学内容

在等高线地形图上辨别地势的高低起伏和地表的基本形态。

教学目标

使学生知道地面高度的两种计算方法；

初步学会从等高线地形图上判断地势的高低和坡度的陡缓；

通过等高线地形图可简单识别各种基本的地形类型。

教学重点

根据等高线数值大小辨别地势高低；根据等高线疏密辨别坡度陡缓。

教学难点

在等高线地形图上识别地表的各种基本形态。

教具准备

自制多媒体课件



教学方法

借助现代化的教学手段,通过启发、读图分析、归纳总结,练习巩固,突出重点、突破难点。

学情分析

本节教学内容以认知地形图为中心、容量大,而对于初一学生来说,等高线地形图的绘制即地形图与实际的地表形态之间的联系仅靠老师的口头讲解和几幅图片不易形成空间思维,不能很快地认识和运用地图。所以,通过采用多媒体辅助教学,使地形图的绘制过程非常形象、直观,对地表形态的图示比课本上的插图更明确,把各种地形的实际形状与地形图紧密联系在一起分析,便于低年龄的初一学生理解接受,不仅教学重点、难点迎刃而解,同时还激发了学生对地理的学习兴趣,提高了学习地理的积极性,培养了学生自主学习和创造性思维的能力。

教学过程

[导入新课]同学们,我们若想学会自己看地图,并能较为灵活地运用地图,帮助自己或他人解决一些实际问题,我们就要学会在地图上辨认地面的高低起伏。今天,我们来学习第二节。

在地图上辨认地面的高低起伏

[提出问题]世界最高峰喜马拉雅山的珠穆朗玛峰高度为 8848 米,而在青藏高原上测得珠穆朗玛峰的高度为 7000 米,为什么同一座山峰会出现两个不同的高度值,而这两个高度值又是如何测得的呢?我们先来学习地面高度的计算方法。



[板书] 地面高度的计算方法

[电脑演示] 鼠标点击“海拔和相对高度示意图”(见教材图 1.4.1)。观察对甲、乙两地高度的测量方法、鼠标点击甲地相对于海平面所作的垂线及数值。

[说明] 甲地相对于海平面的垂直距离为 500 米, 叫做甲地的海拔高度, 再看乙地的高度。

[电脑演示] 鼠标点击乙地相对于海平面所作的垂线及数值。让学生自己得出乙地的海拔高度为 300 米。组织学生讨论后回答海拔的含义。然后老师作出归纳。

[提问] 从乙地看甲地的高度是多少呢? 先让学生自己分析后回答。

[说明] 甲地相对于乙地的 200 米的垂直距离, 指的是甲地对乙地的相对高度。师生共同归纳出相对高度的概念。比较海拔和相对高度的异同并总结后演示。

[电脑演示]

- { 海拔 地面某个地点高出海平面的垂直距离。
- { 相对高度 某个地点高出另一地点的垂直距离。

在地图上, 用海拔来表示地面的高度。

[解决问题] 现在, 我们知道珠穆朗玛峰为什么会有两个不同的高度值了。学生回答后, 教师做出评价并确定答案。珠穆朗玛峰的高度为 8848 米, 指的是海拔, 8848 多米则指的是珠穆朗玛峰对青藏高原的相对高度。

[过渡] 学会了地面高度的计算方法, 我们就可以测量出地面各点的高度, 然后把它们标注在图上, 绘制出地形图了。

[板书] 等高线地形图

[电脑演示] “等高线地形图的绘制”。首先鼠标点击出现一幅有两座山峰的山体, 并且这个山体两面的坡度对比明显, 再点击, 山体下方出现相当于地图图纸的水平面, 再点击, 一水平截面运动至



山体海拔 500 米处与山体水平相截,由水平截面与山体周围的各交点向下作垂线,垂线与山体下方的水平面的各交点最后连接在一起形成封闭型的曲线,并在曲线上注明海拔高度为 500 米,用同样方法,在水平面上分别作出 400 米、300 米、200 米和 100 米的封闭型曲线。

[引导]通过电脑演示和教师解说,在学生头脑中形成地形实体和所绘成的地图之间的联系,并从中得出等高线的概念。

[板书]

等高线:在地图上,海拔相同的各点的连线。

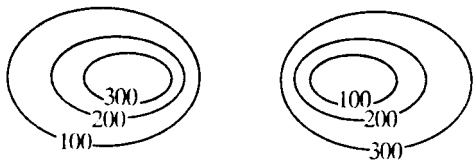
[说明]两条等高线间的高度差,叫做等高距。下图的等高距为 100 米。

[提问]组织学生观察等高线绘法示意图,并讨论分析:等高线数值大小与地势高低的的关系;等高线疏密与山体坡度陡缓的关系。学生回答后,教师归纳并板书。

[板书]

圆 { 等高线数值大——海拔高;
 { 等高线数值小——海拔低。
摇 { 等高线密集——坡度陡。
 { 等高线稀疏——坡度缓;

[板图]



(教师评定学生的回答后,指出上图(左)表示山地,上图(右)表示凹地或盆地)。

[说明]不同的地形,等高线的表现就不一样,这种用等高线来



表示地面高低起伏的地图,叫做等高线地形图。

[板书] 读等高线地形图

[练习] 课本“巩固想一想”。(答案:从悦点爬到山顶 粤容易,因为图上 悦点处的等高线比较稀疏,说明 悦坡坡度较缓。)

[板书] 辨别不同地表形态的等高线地形图

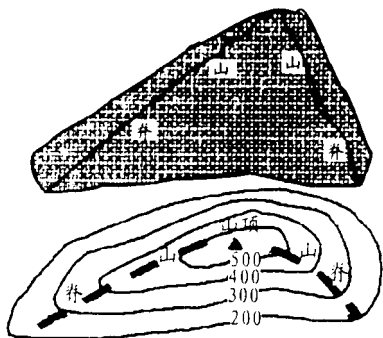
[推理] 引导学生共同得出:对地面的各点进行测量,标注在图上,我们可以绘成等高线地图。同理,我们也可以测出海底各点的深度,把它们标注在图上,再把深度相同的各点连接成线,就是等深线。同样,从等深线上所标注的深度,可以看出海洋的深浅;从等深线的疏密情况,可以看出海底坡度的大小。

[提问] 既然在等高线地形图上可以看出地势的高低和坡度的陡缓,那么,我们对地表的各种基本形态,又是如何用等高线地形图来表示的呢?

[电脑演示] 鼠标点击出现“山顶和山脊示意图”,点击出现在等高线地形图上山顶和山脊的说明,也即在等高线地形图上辨认山顶和山脊的方法:

山顶:山的最高的部分。

山脊:等高线弯曲的部分向低处凸出。



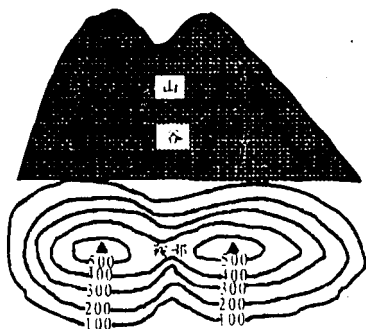


同样方法,鼠标点击出现在等高线地形图上辨认山谷和鞍部及陡崖的方法:

山谷:等高线弯曲的部分向高处凸出。

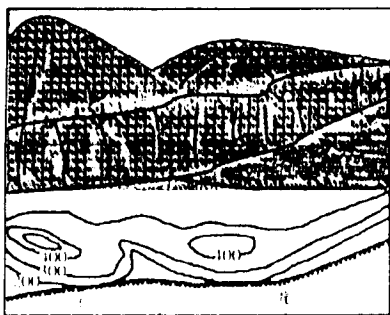
鞍部:两个山顶之间的部位。

陡崖:等高线重叠的部分



多元智能理论与新课程教学实践

摇摇[形象演示]伸出自己的一只手,拇指放于掌内握成拳,手背部关节突起的部位相当于山顶,关节间的部位相当于鞍部,而四个手指从根部起的第一节的背部相当于山脊,手指间缝相当于山谷,向手背上撒些水,水顺着指缝向下流,说明山谷是集水的部位,往往成为河流的发源地。手的小指的外侧相当于陡崖,即平时人们所说的悬崖。在进行形象演示的同时,师生共同参与,积极展开讨论,发挥学生的思考和想象能力。学生回答问题踊跃,课堂气氛热烈。最后再次回到山的各个部位在等高线地形图的表示上,加强学生对图上不同地表形态的判断能力。



[课堂小结](电脑演示)



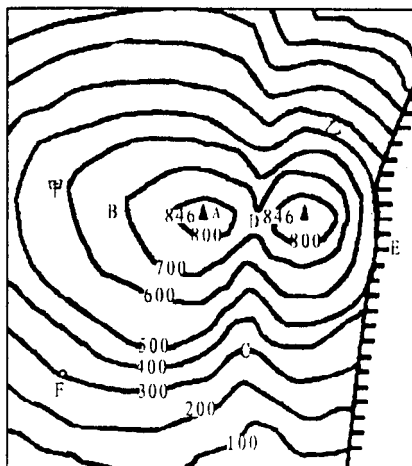
地面高度的计算方法 { 海拔
相对高度

等高线地形图 { 等高线稀疏——坡度缓
等高线密集——坡度陡

不同地表形态的等高线地形图

[练习](电脑演示)

判断图中各字母所处的地表形态：



甲 乙 丙 丁 戊 己 庚 辛 壬 癸 子 丑 寅 卯 辰 巳 午 未 申 酉 戌 亥 子 丑 寅 卯 辰 巳 午 未 申 酉 戌 亥

从甲坡爬上山顶 容易 还是从乙坡爬上山顶 容易？为什么？

山顶 的海拔为 _____ 米，它相对于 乙地 的高度为 _____ 米。

答案：山顶 山脊 山谷 鞍部 陡崖

甲坡，因为图上甲坡处的等高线稀疏，说明甲坡的坡度缓。

乙坡 陡



《地球仪》教学设计

教学目的

- 了解地球仪,掌握地球仪上经线和纬线及经度与纬度的划分。
- 掌握经线和纬线的特点。
- 培养学生的动手能力。

教学重点、难点

- 经线、纬线及经、纬度的划分。
- 经、纬度的划分。

教学方法

- 实践法、分组竞赛学习法、讨论法。

教学准备

- 乒乓球、多媒体软件、地球仪。

教学过程

一、新课引入

通过上节课的学习,我们对地球已经有了一个大概的认识。地球对于浩瀚的宇宙来说也许是一颗并不重要的星球,但对于我们人



类来说却是目前惟一的家园。为了更好地研究这个家园,人们根据地球的形状并按一定比例缩小制成模型。这就是“地球仪”。

将讲台上展示的各种地球仪分给各个小组学生互相传看,让学生对地球仪有真实的感性的认识。

(板书)地球仪

利用地球仪复习小学学习过的一些与地球仪相关的概念。

请一位同学到讲台上指出地球仪上的南极和北极。

请一位同学指出地球仪的地轴。

问:事实上地球是否真的存在一条穿过两极与地心的轴?(说明它是一条假想的轴)

请一位学生利用地球仪把赤道指出来。让学生说一说自己是如何在地球仪上找出赤道的。

(板书)两极、地轴、赤道

提问 这些地球仪为什么会大小不同?

(缩小的程度不同或比例尺不同)

观察:让学生观察手中的地球仪,说说地球仪有些什么特点,从地球仪上你都读到了些什么信息。

[学生的观察由于侧重点不同、兴趣不同、思考问题的方式不同、会有各种各样的描述,教师对学生的认真观察与思考应加以赞扬。]

有没有读不懂的东西?

[有些比较容易的问题可以让学生来说明,大部分学生的疑点会集中在经纬线上。]

(板书)经纬线及经纬度的划分

让学生用几分钟时间把课本第 54~55 页阅读一遍。然后各小组同学通过讨论辨认出经线和纬线。

竞赛一:

由第一组指定第二组的一名同学,第二组指定第三组的一名同



学(其他依此类推),分别在各组的地球仪上用红色粉笔画出一条经线,用白色粉笔画出一条纬线。各小组之间互相评价。

观察:各个小组观察地球仪,用几分钟时间讨论:经线有什么共同的特点?纬线有什么共同的特点?然后各个组将讨论结果进行宣读交流。

(板书)猜经线和纬线的特点

二、讨论交流。

[经线是半圆线、纬线是个圆圈的特点,显然每个小组都归纳得很好。经线等长、纬线不等长的特点则略难一些,有个别的小组没有能够归纳出来,而有的组还归纳出越靠近两极纬线越短的规律。经线指示南北方向,纬线指示东西方向,显然超过学生分析的水平,没有人归纳出来。学生还归纳出了很多其他五花八门的特点,如:所有经线都相交于南北两极,所有的纬线都互相平行没有交点,纬线是南北对称的,经线有无数条,纬线也有无数条……]

讲:既然经线和纬线都有无数条,为了把它们区别出来就要给它们标上度数。怎样划分经度和纬度呢?

员用电脑多媒体演示纬线的标注,启发学生说出:它就是赤道。

员用电脑多媒体演示:南纬用红线,北纬用蓝线。

问:纬度最大是多少度?在什么地方?

员用电脑多媒体演示经线的标注,并让学生在地球仪上标出来。

员用电脑多媒体演示:东经用绿色线,西经用黄色线表示。

员用电脑多媒体演示:东经用绿色线,西经用黄色线表示。

竞赛二:

每个小组发一个穿好铁丝并已经标注好纬线、经线的乒乓



球“地球仪”,要求各个组用最短的时间在乒乓球上继续用有色笔标注出南纬、北纬、~~赤道~~、~~回归线~~以及东经、西经、~~赤道~~、~~回归线~~、~~经线~~。如果有时间,还可以在这个地球仪上标注其他的内容。

各个小组利用实物投影展示并介绍自己组的作品。由学生评选出最佳的几个作品。对标注有错误的作品,也要由学生来找出其错误在什么地方。

让学生将活动作品利用课外时间进一步美化和完善。



《世界的人口》教学设计

教学重点

员世界人口的数量。

圆世界人口增长的三个阶段和地区差异。

猿现代人口迁移的三种形式。

教法学法分析

员本节课属于人口基本知识,若平铺直叙,难于加深学生对知识的理解,所以应充分利用照片、录像、动画等多种形式,加强学生感性认识,激发学生学习兴趣,并引导学生通过阅读图表、数据计算,进行理论分析,培养学生总结归纳能力,还应结合实际引导学生运用知识解决问题,培养学生创造性思维。

圆为发挥学生在学习中的主体地位,应多设计问题和活动,让学生充分动脑、动手、动眼,独立思考、分析总结,启发引导学生积极主动参与到学习活动中,真正实现学生知识、智力、能力的全面提高。

猿为使教学面向全体学生,进行小组合作学习,通过交流、讨论、辩论,取长补短,引导学生在团结协作、互教互学中,达到共同提高的目的。

教学用具

世界人口教学课件、大屏幕投影仪、多媒体计算机。



教学过程

一、导入新课

[课件]动态显示章节标题。

[讲述]同学们用自己的眼睛、头脑认识了地理环境的各个自然要素,如地形、气候、自然资源等。那地球上最活跃的、最重要的成员又是谁呢?(学生自由发言)

[小结]这个成员确实就是我们人类自己。从本节课开始,我们一起来学习人口地理方面的基本知识,看看我们人类自己在地理环境中扮演着什么样的角色。

二、新课讲授

[课件]显示本节知识提纲,并将每个大标题和小标题设计为链接每部分知识的按钮(即板书的内容,此处略)。

[讲述]本节课我们重点认识前三个方面的知识,我们最想知道的是世界上现在到底有多少人,哪个同学能告诉大家。(学生回答,答案略)

[课件]点击“世界人口数量”,播放动画“人口由少到多,最终挤满地球”。

[板书] 1999世界人口的数量

[提问]是在什么时候,地球上达到了 60亿人口?(学生阅读《人民日报》报道,回答)

[转承]地球上的人口又是如何增长到 60亿的呢?下面我们就来了解这方面的知识。

[板书] 1999世界人口的增长

[课件]点击“世界人口的增长”,动态显示“世界人口增长曲线图”、“世界人口增长示意图”,可整体显示,也可每 10亿人分阶段



显示。

[提问]依次说出地球上的人口是在什么时候达到 10 亿、20 亿、30 亿、40 亿、50 亿的,并计算每增加 10 亿人口所用的时间。(答案略)分析所用时间有什么变化规律,说明什么问题?(小组讨论回答)

[小结]世界人口每增加 10 亿所用的时间越来越短,这说明人口增长速度是逐渐加快的。

[提问]根据增长速度,世界人口增长可分为哪些阶段?为什么会形成这些阶段?(学生自由发言)

[课件]播放录像“世界人口增长的三个阶段和成因”。

[小结]这段录像充分印证了同学们的发言,世界人口增长从缓慢到加快到更快,分为了三个阶段。而这与世界经济发展水平有着密切的关系,特别是 1945 年以后,世界经济的迅速发展,带动了现代医疗卫生技术的极大进步,婴儿死亡减少,人的寿命延长,世界人口迅猛增长。

[提问]从上面的分析,大家能否再指出直接影响人口增长快慢的两个因素是什么?(学生自由发言)

[讲述]人口的增长,主要由出生率和死亡率决定。出生率减去死亡率就是自然增长率。

[课件]显示“人口出生率、死亡率、自然增长率”计算公式:

人口出生率(译) $\frac{\text{越同期活产婴儿数}}{\text{一定时期内平均人口数}} \times 1000\%$

人口死亡率(译) $\frac{\text{越同期死亡人数}}{\text{一定时期内平均人口数}} \times 1000\%$

人口自然增长率(译) $\frac{\text{越(出生人数 - 原死亡人数)}}{\text{一定时期内平均人口数}} \times 1000\%$ 越人口出生率 - 原人口死亡率

[计算]某一地区在一年中平均每 1000 人当中,出生并成活 108 个婴儿,死亡 10 人。请计算这个地区的人口出生率、死亡率、自然增



长率。(学生分组计算,答案略)

[小结]在这里要特别注意,人口出生率、死亡率、自然增长率都是千分率,而不是大家习惯的百分率,学会人口自然增长率的计算是很重要的,它让我们更加精确地了解每个地区人口增长的快慢,并作出准确的比较。

[课件]动态显示“世界各大洲的人口自然增长率(按国家1995年平均)”图。

[提问]看图说出,哪个洲的人口自然增长率最高,哪个洲的人口自然增长率最低。(学生自由发言,答案略)举例说明自然增长率较高和较低的大洲,大部分分别属于什么发展水平的国家,这说明各国人口增长的快慢与什么因素有密切的关系。(学生自由发言)

[小结]人口增长速度在世界各大洲有很大差异,这与各地区和国家的经济发展水平密切相关。一般,发达国家人口增长缓慢,如英、法、美等国,发展中国家人口增长则十分迅速,如中、印等国。这主要受这些国家经济、文化、教育等因素的发展水平影响,大家可以在课后查找这些方面的资料以做详细的了解。世界人口会不会照现在的速度,甚至继续加快,并无限期地增长下去呢?(学生阅读课本第100页“读一读”)

[转承]世界人口增长从过去的缓慢到现在的加快,再到将来停止的过程已清晰地呈现在大家面前。除出生和死亡人数外,还有没有其他引起各地人口数量变化的因素。(学生自由发言)

[小结]大家还应考虑各地迁移进和迁移出的人口,下面我们就了解一下这方面的情况。

[板书] 世界人口的迁移

[课件]显示“世界人口迁移图”和“现代人口迁移三种主要形式对比空白表”。

[提问](员)什么是人口迁移?(答案略)(圆)产生人口迁移的原因有哪些?(猿)世界范围人口迁移的规模,在时间上有什么变化,说出规