

绪 论

我们面临的现实历史任务，就是建设有中国特色的社会主义现代化强国。完成这项历史任务，需要培养自己的一代又一代的宏大的德才兼备的知识分子队伍。高等学校培养的大学生、研究生就是这支队伍中的高级专业人才的预备队。

基于这种历史任务的客观要求，我国当代大学生、研究生，应当具有坚定的正确的政治方向，爱祖国，爱社会主义，拥护共产党的领导，努力学习马克思主义；应当热心于改革和开放，有艰苦奋斗的精神，努力为人民服务，为实现具有中国特色的社会主义现代化的献身精神；应当自觉遵守纪律，有良好的道德品质；应当勤奋学习，努力掌握现代科学文化知识。还要从他们中间培养出一批具有共产主义觉悟的先进分子。要适应这种客观要求，探讨当代大学生成长规律，理所当然的要有多学科协同研究。《大学生品德心理学》就是适应这种客观要求产生的新学科。

教育实践证明，不仅改进大学生的思想政治教育，提高教育效果，迫切需要掌握大学生品德心理活动的规律。而且研究人的科学理论，也需要掌握品德心理学原理，提供新的理论依据。研究大学生品德心理活动规律，有直接的现实意义，也有深远的理论意义。

一、大学生品德心理学的研究对象

大学生品德心理学是研究大学生的品德心理活动规律的科学。

我们讲大学生的品德，不仅仅是指大学生的道德品质，还包括大学生的政治品质、思想品质及大学生的人生观、世界观的品质。

大学生的品德是在社会生活实践及教育活动中形成。它是一定的社会意识、集体意识和个体意识的统一，是被反映的心理内容与反映的心理形态的统一，也是一定社会的政治思想、法权思想、道德观念、哲学思想、美学思想等社会意识，转化为大学生个体意识的体现。

大学生正处在青年中期的过渡阶段。他们的基本特点是迅速发育成熟又未真正完全成熟。从心理发展水平看，大学生与中小學生比较，有许多特征可比。但最突出的特点是意识性及意识支配的有意行动。

意识是人的心理活动的最高级反映形式。具有自觉性、能动性、控制性及社会历史制约性的特征。它有自觉意识、被动意识、无意识等不同水平的心理状态。但大学生的心理活动，却以自觉意识为主要特征。因此，研究大学生的品德心理，着重探讨大学生品德的意识性及有意行动，是大学生品德心理学研究的特有对象。

二、大学生品德心理学的研究内容

为了全面把握大学生品德的意识性及有意行动，对大学生品德心理学研究的内容是这样考虑的：

(一) 首先把握人的本质，明确树立正确的人的观点。因此第一章首先提出“品德心理研究与对人的思考”。从人是社会主体立论，阐明大学生是正在成长即将成熟的社会主体。

(二) 强调全面地把握青年大学生的基本特征。第二章, 分别对青年大学生的社会特征、生理特征、心理特征及教育特征进行剖析, 以便构成当代青年大学生的完整形象。

(三) 掌握大学生品德的实质及形成的基本原理, 第三章、第四章。着重阐述品德心理结构, 分析社会意识与个体意识的相互转化的基本规律。

(四) 实际阐述大学生品德的意识性的内涵。根据现有研究资料, 一共用了九章的篇幅, 对大学生品德的意识及有意行动, 进行了比较详细的分析:

1. 大学生的自我意识。
2. 大学生的社会需要。被意识到的需要即表现为动机。
3. 大学生的理想、信念, 这是对未来需要的意识表现。
4. 大学生的人生意识。含爱国主义为核心的人生意识、共同理想的人生意识、共产主义的人生意识(分上下两章)。
5. 大学生的审美意识。
6. 大学生的恋爱意识。
7. 大学生职业意识(含成才意识)。
8. 大学生的集体意识。

上述1—4, 即5章到9章的内容, 集中分析大学生对自我成长、发展的动力、方向目标的认识, 探讨大学生自觉活动的心理规律。5—8, 即10章到13章的内容, 是根据当代大学生较为突出的心理活动, 求美、“成家”、成才、交友的认识, 进行具体分析。

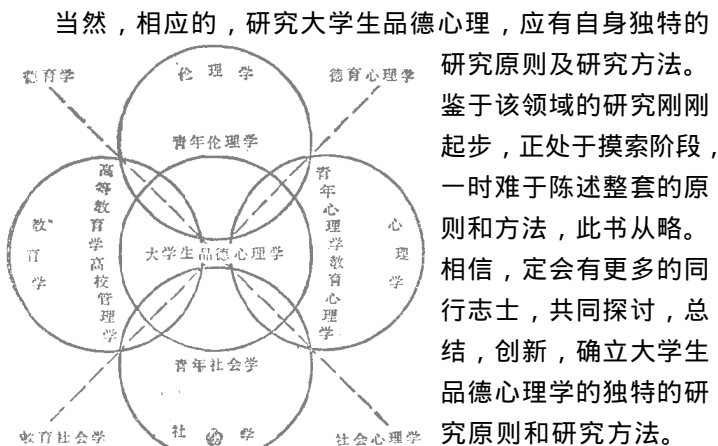
我们知道, 大学生实际生活过程的内容极为丰富。被意识到的绝不仅仅是这几方面。但据有关调查研究表明, 当代大学生经常被意识到的, 足以引起内心激荡、心潮澎湃的,

的确主要是上述各方面。

三、与相邻学科的关系

根据上述研究对象和研究内容的分析，大学生品德心理的形成和发展，有自身的特殊矛盾的规定性，构成独自的研究对象，构成独自的内容体系。由于研究对象和内容的特殊性，又必须广泛吸取、运用相关学科的原理丰富、发展、完善自身的理论体系，当然也为邻近学科的发展，提供新的科学资料。

如绪—1图所示，大学生品德心理学有独自的研究领域，属青年教育心理学的一个分支。最邻近的学科是青年心理学、教育心理学、青年社会学、高等教育学、高校管理学、青年伦理学。直接交叉的学科是德育心理学、社会心理学、教育社会学、德育学。同时以心理学、教育学、伦理学、社会学的基本原理为基础。



绪—1图 大学生品德心理学与邻近学科相关交叉关系示意图

第一章

品德心理研究与对人的思考

品德心理学是教育心理学的组成部分，是心理科学中正在建立的一门新的学科。

我国杰出的心理学家潘菽教授认为：“从事教育工作和教育心理学工作，不仅要具有心理学基础知识，更要具有必要的心理学观点”。^①他在1980年与四川心理学工作者座谈，回答“什么是心理学观点”时，他说：“对于从事心理工作的同志来讲，最主要的是要树立心理学观点，也就是人的观点”。^②因此，研究品德心理，不仅要具有心理学基础知识，更要具有必要的心理学观点，也就是要树立人的观点。那么，人的本质是什么？怎样正确对待人呢？我们探讨人的品德心理，不得不首先引起对人的思考。

其实，研究心理学必须从它与人的本质的联系上去理解，马克思曾经有过重要的论述。^③他在《1844年经济学—哲学手稿》一书中，在谈到“工业的历史和工业的已经产生的对象性的存在，是一本打开了的关于人的本质力量的书，是感性地摆在我们面前的人的心理学”时，着重指出：“对这种心理学人们至今没有从它同人的本质的联系上，而仅仅从外表

潘菽：《教育心理学》人民教育出版社1980年版，第11页

② 《四川心理学动态》1980年第4期

③ 《马克思恩格斯全集》第42卷，第127页

的效用方面来理解”。并且进一步指出：“如果心理学还没有打开这本书，即历史的这个恰恰最容易感知的、最容易理解的部分，那么这种心理学就不能成为内容确实丰富的和真正的科学。”马克思在这里讲的“心理学”，虽然是针对着费尔巴哈的认识论讲的，同样启示着我们，研究品德心理是否从人的本质联系上去思考，涉及到内容是否确实丰富，是否是真正的科学的根本问题。

第一节 把人当作社会主体对待

关于人的本质是什么？怎样正确的对待人？是一个古老而又常新的课题，至今仍是一个有待深入研讨的难题。

古今中外的哲人智者，长期探索人类自身的奥秘。他们对人的本质给了各种不同的描绘：

“人是机器（拉·梅特里）。

“人是长着两条腿的没有羽毛的动物”（柏拉图）。

“人是政治动物”（亚里斯多德）。

“人是能制造劳动工具的动物”（本·富兰克林）。

“人仅仅表现为自我意识”、“主体也始终是意识或自我意识”（黑格尔）。

“人是那个自然界在其中化有人格、有意识、有理性的实体的东西”（费尔巴哈）。

“我们应当把人定义为符号的动物，来取代把人定义为理性的动物”（恩·卡西尔）。

① 《马克思恩格斯全集》第42卷，第127页

等等，等等。

总之，把人当作机器，当作动物，当作神秘的“自我意识”，或是当作自然实体。都未把人的本质揭示出来，不能正确对待人。

真正揭示人的本质的是马克思。马克思关于人的本质问题的探索，与马克思的科学世界观一样，经历了一个从黑格尔唯心主义观点转变为费尔巴哈的半截唯物主义观点，最后转变到形成辩证唯物主义、历史唯物主义观点。有关研究认为^①，从马克思在中学毕业时，1835年写论文《青年在选择职业时的考虑》开始，对有关人的问题发表议论算起，到标志唯物史观基本思想形成的《关于费尔巴哈的提纲》写出时的1845年为止，共10年左右的时间，对人的本质的认识取得了历史性的重大的突破。明确地指出：“人的本质并不是单个人所固有的抽象性。在其现实性上，它是一切社会关系的总和。”^②

根据马克思关于人的本质，在其现实性上，它是一切社会关系的总和的观点，怎样正确对待人呢？拟从四个方面进行思考。

一、人是社会主体

在1844年4月—1845年4月这一时期，马克思通过研究政治经济学，不仅对人的本质的认识有了重大的突破，而且对人的特性有一系列论述。明确提出了把人当作主体来看

宋定国：《人的本质的揭示和唯物史观的形成》，《关于人的学说的哲学探讨》人民出版社1982年版，第60页

②马克思：《马克思恩格斯选集》第1卷，人民出版社1972年版，第18页

待，这些论述主要体现在《詹姆斯·穆勒〈政治经济学原理〉一书摘要》、《1844年经济学—哲学手稿》、《关于费尔巴哈的提纲》等著作中。马克思提出了：

“全部人的活动迄今都是劳动”。^①

“自由自觉的活动恰恰是人类的特性”。

“有意识的生命活动直接地把人跟动物的生命活动区别开来”。“人则把自己的生命活动本身变成自己的意志和意识的对象。他的生命活动是有意识的”。^②

“因为人的本质是人的真正的社会联系，所以人在积极实现自己本质的过程中创造、生产的社会联系、社会本质”。^③

“因此，人是一个特殊的个体，并且正是他的特殊性使他成为一个个体，成为现实的、单个的社会存在物，同样地，他也是总体、观念的总体、被思考和被感知的社会主体的自为存在”。^④

综上所述，马克思对人的特性的论述，是否可以概括为：社会主体的本质特征，就在于社会性、意识性、实践性（劳动性）统一于一体。具有认识世界、改造世界、完善自我的“主体能力”。

1845年，马克思揭露“资产者把无产者不是看作人”，“把人贬低为一种创造财富的力量”，“为了破除美化‘生

马克思：《1844年经济学—哲学手稿》人民出版社1979年版，第80页
同上书，第50页

《詹姆斯·穆勒 政治经济学原理〉一书摘要》，《马克思恩格斯全集》
第42卷，第24页

《1844年经济学—哲学手稿》人民出版社1979年版，第76页

产力’的神秘灵光”，鲜明指出：“如果我们把人说成是‘交换价值’，那么这个说法已经包含了这样的意思：社会条件把人变成了‘物’。如果我们把人当作‘生产力’来对待，那么我就是用别的主体代替了真正的主体”。马克思在《政治经济学批判纲领》中，同样指出：“不是把人当作某种驯服的自然之力来驱使，而是当作主体来看待。这种主体不是单纯地在自然的、自发的形态之下，而是作为支配一切自然之力的活动出现在生产过程里面”。^②进一步明确提出，必须把人当作主体看待。

二、人为万物之灵，最为天下贵

关于人是什么，怎样对待人的问题，中国古代的一些哲人学者有精辟的论述。较之西方古代心理学思想有优胜的特征。“人贵论”就是其中之一。^③

人贵论，讲的是天地万物中以人为贵的理论。这个理论认为，人是世界万物中最宝贵的，能起极大作用的。人为什么可贵？则在于人具有智慧和德性。把人与动物明显的区别开来。因此，中国古代把人与天和地并列，叫做“三才者，天、地、人”。老子认为：“域中有四大，而人居其一”。

“四大”者，指道、天、地与人。他肯定人与天、地、规律同为“大”，在天地间有优越的位置。

人贵论思想，最早见于《尚书》。《尚书·泰誓》说：“惟天地，万物父母；惟人，万物之灵”。（天地大自然是

《马克思恩格斯全集》第42卷，第261、262、263页

《政治经济学批判纲领》第三分册，第250页

参阅《中国心理学史》高觉敷主编，人民教育出版社，1986年版

万物生长的源泉；人是万物中最聪明能干的）《孝经》中说：“天地之性（生）人为贵”。孙臆则说：“问于天地之间莫贵于人”（见《孙臆兵法·月战》）。汉代董仲舒认为，人“超然万物之上而最为天下贵”（见《春秋繁露·天地阴阳》）。明末清初王夫之说：“天地之生，人为贵”（见《尚书引义洪范三》）。清代后期龚自珍说：“天地至顽也，得倮虫（指人）而灵”（见《龚自珍全集·释风》）。

为什么人为贵？中国古代思想家也有独特见解。战国时代中期，孟轲认为：“无恻隐之心，非人也；无羞恶之心，非人也；无辞让之心，非人也；无是非之心，非人也”（见《孟子·告子上》）。战国末期荀况说：“水火有气而无生，草木有生而无知，禽兽有知而无义；人有气、有生、有知、亦且有义，故最为天下贵也”（见《荀子·王制篇》）。东汉王充在《论衡》中说：“天地之性，人为贵，贵其识知也”（见《别通篇》）。又说：“夫倮虫三百，人为之长。人，物也，万物之中有智慧者也”（见《辩崇篇》）。唐代刘禹锡认为：“人，动物之尤者也。天之能人固不能也。人之能天亦有所不能也。故余曰，天与人交相胜尔。”他还说：“植类曰生，动类曰虫，倮虫之长（指人）为智最大，能执人理天交胜，用天之利，立人之纪”（见《刘梦得文集·天论上》）。宋代朱熹认为：“人为最灵，而备五常之性，禽兽则昏而不能备”（见《答余方叔》）。清代戴震也认为，人有禽兽所无的特异德性和智慧，且能制服它物而予以利用，因此，人是“天地至盛之征”（见《原善》）。

从上引述，可以看到：第一，中国古代哲学、心理学思

想，突出了人与万物，特别是人与动物的联系和区别，重视人的地位。第二，突出了人的智慧最高，或有德性，故人为之长，最为可贵。第三，指出了人的作用，能用天之利，立人之纪。由于中国古代哲学、心理学思想，采用了我国特有的范畴论述人的地位、作用，没有使用“主体”、“社会性”、“能动性”等概念来表述。但发掘人贵论的思想，丰富、补充人是社会主体的观点，是有益的。

三、“新三界说”人自成一界

人在自然界中究竟处于什么位置？也是考察如何对待人的重要方面。

自1859年达尔文的《物种起源》出版后，人类的起源问题得到了科学的说明。1896年恩格斯的《劳动在从猿到人转变过程中的作用》发表，提出了著名的论断：“动物仅仅利用外部自然界，单纯地以自己的存在来使自然界改变；而人则通过他所作出的改变来使自然界为自己的目的服务，来支配自然界。这便是人同其他动物的最后的本质的区别，而造成这一区别的还是劳动”。^②“从攀树的猿群进化到人类社会之前，一定经过了几十万年——这在地球的历史上只不过是人的生命中的一秒钟，但是人类社会最后毕竟出现了。人类社会区别于猿群的特征又是什么呢？是劳动”。^③以劳动为标志，把人与动物从本质上区别开了，把人类社会与猿群也从本质上区别开了，理应自成一界，以利于独立研究。

参阅潘菽：《论人的实质的自然方面——新三界说》《潘菽心理学文选》江苏教育出版社1987年版，第470页

^②恩格斯：《马克思恩格斯选集》第三卷，第517页

恩格斯：《马克思恩格斯选集》第三卷，第512-513页

可是，人们总是习惯于从动物的角度来考察人类，并以此确定人在自然界中的位置。

首先是瑞典著名生物分类学的奠基人林奈，把人归入哺乳动物之下的灵长类中的一个科，称为人科。这种分类，如仅从动物学观点看，无可非议。目前，一般人都沿用这种分类法，即把人分处于动物界：脊索动物门、脊椎动物亚门、哺乳纲、真兽亚纲、灵长目、人科。但未从人的心理能力考虑。后来，不少学者按照达尔文的《人类的由来》，把人体的全部结构，心理能力通盘考察之后，把人专列一个目，名曰两手目。再后，有的学者依据脑的结构，把人列为一个亚纲。

后来，有的自然科学家提出，把整个有机界分成三界：即人界、动物界、植物界。这样分类，使人有别于其他生物，自成一界。这一种分类，主要着眼于心理能力，有独创见解。有利于科学确定人在自然界的位置，也有利于研究人的本质特性。但是，没有人采用。

1984年7月，我国杰出的心理学家潘菽教授，考察人在自然界中的位置，提出了新见解。他认为“人脑的确是人类区别于动物的最突出最主要的特征。没有人这样的脑，人的手虽然灵巧，也不能发挥它的种种作用，言语既不能产生，也不能使用。尤其人的许多重要心理力量的发展都不会产生并表现出来”。“所以要认清人在自然界的地位，就不能不考虑到他的脑，不能不对人作为人的这一重要器官取得恰当的认识。从人的脑来看，也就可以看到局限在动物分类的谱学中是不会找到人作为人的适当位置的”。基于以人脑的特殊结构和机能为标准，提出了两条建议：“一条是，在动物

学上只需要讲到人类的猿猴祖先就行，而把猿人变成真正的人即‘智人’以后的问题，交给人类学和心理学以及其它有关的科学。应该承认，在动物学中只有把人的猿类祖先和猿猴类摆在一起才是合理的。在动物学中讨论人的某些生物学性质或生理学性质的问题也是可以的。除此以外则大不可必越俎代庖。另一条是可以把‘智人’以后的人从动物中提出来归入另一界”。可以考虑把整个世界分为三界即无生物界、生物界和人界，使人在这世界中自成一界。人界也就是人类界，也就是人类社会界。这个看法可以称为新三界说”。这些看法也就是‘人为万物之灵’的科学说明”。实际上也就从心理科学角度，发展了、丰富了马克思关于“人就是人的世界”的思想。

从潘菽教授提出的“新三界说”，给了我们新的启示，就在于找准人与动物的质的区别，自成一界，确定人在自然界的位置。进一步发展人为贵，人最灵的思想，有利于把人当作社会主体对待。

四、现代科学研究成果的确证

根据现代科学研究证明，在地球上，人是唯一能够改造世界的主体。它是由生理——心理——社会——意义（价值）精密组成。可以分别从人的自然属性、社会属性、心理属性及人生价值属性，找到人区别于动物的特征。

（一）人有类智能器官“人是活动着的自然实体”（恩格斯）。生理心理学研究认为，人的自然属性，除了某些方面与高等动物有连续性、相似性之外，从生理结构及机能特点看，有一双制造工具、使用工具、改造世界的手。有一张进行社会交往、传递社会经验的口。有一个接收、加工、储存、使用人类社会历史经验，把社会意识转化为个体

意识，把主观精神力量转化为客观物质力量的大脑，共同组成人类智能器官。“对于人类来说，高度发展的脑、手、言语器官，是人类特有的智能器官”。①

劳动的手是人所特有。每个人都有一双灵巧的、善于劳动的手。手的出现，是人类区别于猿猴的主要标志之一。人手的灵巧是任何动物无法比拟的。在结构外表上，人手与猿“手”几乎没有什么差别。但仔细比较它们的机能，就会发现其中一个重要标志，就是人手具有一种任何动物都不具备的特殊动作能力——对指。人手的这种特殊功能是人类劳动的结果，同时也是正常劳动，特别是使用工具的必要条件。人靠了对指，精细动作才得以完成，成为一双精巧的手。

言语器官也是人类特有。人类言语器官主要由三部分组成，即：原动力——呼吸器官；颤动体——声带与喉头；共鸣箱——喉管、口腔和鼻腔。与猿猴不同，人的言语器官具有高度分化的声带肌与灵巧的舌肌。它们能协调活动，与整个发音器官相互配合，发出抑扬顿挫的语音，产生娓娓动听的人类言语。

人类的脑更具有一切动物所没有的结构与机能，是人类智能的最主要的器官。从人类大脑机能看，现代科学已经证明，它突出的特点是：1.人的大脑皮质机能区中，手、口的感觉区、运动区特别发达。动物的大脑皮质中的前肢区与后肢区几乎相等（图 1—1a、1—1b）。2.人的大脑皮质机能，有特定的言语中枢。动物则没有（图 1—2）。3.人的大脑皮质上，有以额叶为主的中心联络区。直接关系到人的

智力水平、品德水平，并调节、控制人的生理机能。4. 人的大脑两半球机能，有分工又密切联合，协调活动，统管人的一切活动。（图 1·3）



图 1-1a 人大脑皮层运动区。线段表示躯体不同部分的运动区定位及其区域的大小。（注意：手和指部及口部的运动区所占的位置最大，这同这部分的肌肉运动最为精细有关。）

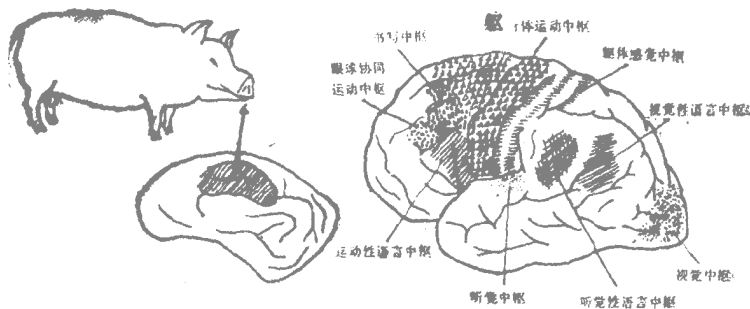


图 1-1b 刺激“鼻尖”时，在猪的大脑皮质中出现诱发电位的面积（据 Adrian）

图 1-2

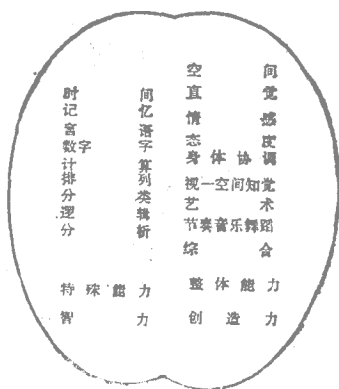


图 1—3

(转摘自《外国心理学》1983年，第三期，第44页)

小资料

左右脑的功能与创造力

(郑日昌 谢小庆 编译)

近年来关于左右脑功能差异的大量研究，使人们对心理加工过程和创造力与智力的关系产生了新的看法。传统的观点认为，一个半球对于另一个半球的优势，主要是学习和心理训练的结果，而不是天生的特征。

左右半球之间的功能差异表现在二者神经活动方式的不同。左半球是记忆、言语、逻辑、推理、计算、排列、分类、书写、分析和求同思维等智力活动的控制中枢，一般认为，这些技能是做出学术成就所必需的，智力测验的成绩主要与左半球的功能有关。右半球是视知觉、空间关系、音乐、节奏、舞蹈、身体协调、身体活动、直觉、综合、情感和求异思维等神经心理功能的控制中枢。因此，有人将左半球比作“聚光灯”，而将右半球比作“泛光灯”，这是一个形象确切的比喻。

左脑的功能以连续、系列和有序为特征。它可以将各个部分组合成一个整体；右脑的功能以整体，弥漫和渗透为特征，它可以直觉地看到整体，之后才是各个部分。左半球思维是学术成就，即当前可以测量的智力的基础；右半球思维是创造性的基础。只有当两半球的功能达到平衡并形成一整体，人的机构活动才能得以维持，人才能保持身体的和精神的健康。

可以说，我们今天生活在一个“左脑社会”之中，尤其学校，更是一个强调左脑功能的地方。学校中的活动几乎都是围绕着发展左脑功能，而不利于右脑功能的行为受到鼓励和赞助，而那些倾向于用右脑思维的人则不受学校和今天社会的欢迎，这种情况不仅对那些通过创造探索、视知觉、身体运动和整体性过程来学习和自我表达的儿童不利，而且对许多左脑思维者也是不利的。由于缺少练习和应用，他们的许多心理和生理性功能，将得不到适当的发展。

如果两半球功能得到平衡发展，并能够很好地相互作用，那么，人就会在智力和创造力上都得到高度的发展。事实上，创造力不会凭空产生，知识贫乏的人不会是发明家，因为创造性活动只有从左脑活动中才能获得必要的信息。

由于智力活动需要左右脑的协作，因此，很可能存在一个总的智力因素。这一因素可能极其复杂和难以界定，可能包括总的神经速度效率、左右脑相互作用的灵活等方面。

在上图中对左右脑的复杂功能进行了一个简略的概括，指出了左右脑活动的总的规律。事实上，两半球的功能并非完全不同，也很难明确划分。例如，右脑中亦存在一些语言中枢，左脑中存在一些视觉——空间能力控制中枢。在少数人身上，两半球的功能可能对换，整体性思维由左半球控制，而分析思维由右半球控制。这种对换现象多出现那些左手或没有优势手的人身上，这些人左右手的灵活程度差不多。

(二) 人是社会的人 人是社会实体。每一个婴儿从呱